



GMINA KOŁOBRZEG

Nr sprawy ZP-III.271.2.2020

SPECYFIKACJA ISTOTNYCH WARUNKÓW ZAMÓWIENIA (SIWZ)

na wykonanie robót budowlanych:

„Budowa Centrum Turystyki i Rekreacji Wodnej w Dźwirzynie” – dokończenie zadania

postępowanie prowadzone w trybie przetargu nieograniczonego o wartości mniejszej niż kwoty określone w przepisach wydanych na podstawie art.11 ust.8, zgodnie z przepisami ustawy z dnia 29 stycznia 2004 r. Prawo zamówień publicznych

Nazwa Zamawiającego: Gmina Kołobrzeg
REGON: 330920713
NIP: 671-17-87-463

Adres siedziby: ul. Trzebiatowska 48a 78-100 Kołobrzeg
Tel. 94 3524848, fax.: 94 3530455
Strona internetowa: www.gmina.kolobrzeg.pl
Godziny urzędowania: od poniedziałku do piątku od 7:30 do 15:30

KOŁOBRZEG 12.02.2020

Zatwierdzam :

mgr inż. Włodzisław POPIOLEK



Fundusze Europejskie



Rzeczpospolita Polska

Unia Europejska
Europejskie Fundusze
Strukturalne i Inwestycyjne



ZP.271.2.2020 „Budowa Centrum Turystyki i Rekreacji Wodnej w Dźwirzynie” – dokończenie zadania

Rozdział 1. Tryb udzielenia zamówienia publicznego oraz miejsca, w których zostało zamieszczone ogłoszenie o zamówieniu

1.1. Postępowanie o udzielanie zamówienia publicznego prowadzone jest w trybie **przetargu nieograniczonego**, zgodnie z przepisami ustawy z dnia 29 stycznia 2004 r. Prawo zamówień publicznych (Dz. U. z 2019 r., poz. 1843), zwanej dalej „ustawą” oraz aktów wykonawczych do ustawy.

1.2. Miejsce publikacji ogłoszenia o przetargu:

- Biuletyn Zamówień Publicznych nr 511986-N-2020 dnia 12.02.2020 r.
- strona internetowa Zamawiającego: www.gmina.kolobrzeg.pl
- tablica ogłoszeń w siedzibie Zamawiającego

Rozdział 2. Opis przedmiotu zamówienia

2.1. Przedmiotem zamówienia jest wykonanie obiektu budowlanego pn: **„Budowa Centrum Turystyki i Rekreacji Wodnej w Dźwirzynie”**

2.2. Zakres zamówienia **„Budowa Centrum Turystyki i Rekreacji Wodnej w Dźwirzynie”** obejmuje roboty budowlane niezbędne do zakończenia zadania polegającego na budowie Centrum Turystyki i Rekreacji wraz ze wszystkimi niezbędnymi pracami towarzyszącymi.

2.3. Zakres inwestycji obejmuje wykonanie robót budowlanych:

2.3.1 Wykonanie robót budowlanych w budynku wielofunkcyjnym Centrum Turystyki i Rekreacji Wodnej w Dźwirzynie.

Stan istniejący obiektu to stan surowy zamknięty. Budynek niepodpiwniczony, kryty dachem dwuspadowym, posiadający dwie kondygnacje nadziemne, w zachodniej części (hangar) jedną kondygnację sięgającą od posadzki parteru do dachu. Kondygnacja parteru i piętra przedzielona poziomo stropem płaskim, komunikację pionową pomiędzy kondygnacjami stanowią w części centralnej obiektu schody oraz winda, w części wschodniej tylko schody.

Charakterystyczne parametry techniczne

- Ilość kondygnacji nadziemnych	2
- Il. kondygnacji podziemnych	0
- Długość x szerokość	56,09*10,84 (m)
- Powierzchnia zabudowy	596,94 (m ²)
- Powierzchnia użytkowa	832,50 (m ²)
- Kubatura budynku	5 583,62 (m ³)

W ramach realizacji zadania należy wykonać następujące elementy robót:

Ściany zewnętrzne

- Ściany zewnętrzne – należy wykonać ościeża bram hangarów oraz czoła tarasu obłożenie deską elewacyjną z gatunku modrzew syberyjski. Deska elewacyjna w kolorze naturalnym zabezpieczona do NRO;
- Elewacja z okładziny niepalnej; należy wykonać obłożenie z płyty włókno – cementowej w układzie pionowym, w kolorze ciemno – szarym, zgodnie z rysunkiem elewacji południowej (od strony jeziora);
- Cokół - należy dokończyć układanie płytek klinkierowych na cokole budynku;
- Wykonawca będzie zobowiązany do wymiany uszkodzonych desek elewacyjnych oraz do ujednolicenia elewacji drewnianej poprzez jej oczyszczenie wraz z wykonaniem impregnacji, z zachowaniem parametrów NRO

Ściany wewnętrzne

- Wykonać miejscowe uzupełnienie murowania ścian w miejscach przejść instalacji;
- Wykonać pełne zamurowania ścian oddzielenia pożarowego w styku z konstrukcją stalową. Dopuszcza się zastosowanie zabudowy w systemie G-K z zachowaniem odpowiedniej klasy odporności ogniowej.
- Wykonać uszczelnienie przejść instalacji przez przegrody stref pożarowych z zachowaniem odpowiedniej klasy ogniowej przegrody;
- Wykonać ściany z płyty kartonowo gipsowej nad drzwiami D6* oraz ścianą mobilną z zachowaniem odpowiedniej klasy ogniowej przegrody;
- Wykonać zabudowę z płyty kartonowo gipsowej szachtów instalacyjnych, zestawów podtynkowych WC oraz słupów;
- Należy wykonać skucie i ponowne wykonanie odparzonych i spękanych tynków w pomieszczeniach holu 0.01, pomieszczenia socjalnego 0.10, środkowej klatki schodowej;
- Okładzina ścian wewnętrznych w pomieszczeniach ogólnego przeznaczenia, komunikacji itp. – należy wykonać gładzie gipsowe na ścianach wraz z malowaniem farbą zmywalną;
- Okładzina ścian wewnętrznych wraz z cokolikami w pomieszczeniach sanitarnych – należy wykonać z płytek gresowych na zaprawie klejowej, na całej wysokości ściany (poniżej sufitów podwieszanych);

ZP.271.2.2020 „Budowa Centrum Turystyki i Rekreacji Wodnej w Dźwirzynie” – dokończenie zadania

- Okładziny ścian wewnętrznych w pomieszczeniach technicznych i hangarowych należy wykonać termoizolację zwieńczoną tynkiem mineralnym, zbrojonym siatką na ścianach hangaru (oś 3) i magazynów (oś 8 i 10) , miejscowe uzupełnienia tynków wewnętrznych cementowo – wapiennych oraz malowanie farbami przeznaczonymi do pomieszczeń mokrych;
- Ściany klatki schodowej – należy wykonać imitację betonu architektonicznego z masy szpachlowej;
- Wykonać roboty malarskie wewnętrznych tynków ścian;

Posadzki – pomieszczenia techniczne

- Posadzka w pomieszczeniach technicznych; hangarach i magazynach – na posadzkach betonowych po ich doszlifowaniu, poprawieniu spadków, oczyszczeniu kraterów oraz uzupełnieniu braków wylanych posadzek w obszarze bram i drzwi wejściowych, wykonać warstwy posadzki epoksydowej wraz z cokolikami;
Zamawiający dopuszcza zmianę grubości warstwy epoksydowej wykończenia posadzek do min. 3 mm oraz wykończenie powierzchni warstwą antypoślizgową.

Posadzki – część ogólnie użytkowa

- Wylewki betonowe – wykonać wylewki betonowe gr. 5 cm pod posadzki parteru i piętra;
- Izolacja akustyczna – należy wykonać wymianę zniszczonych elementów wierzchniej warstwy styropianu - ocieplenie posadzki parteru wraz z ułożeniem ułożonych przewodów c.o w warstwie ocieplenia oraz wykonać izolację akustyczną posadzek pomieszczeń I piętra.
- Posadzki na klatce schodowej – wykonać wylewki betonowe gr. 5 cm, dostosowane do zastosowania płytek gresowych; ułożyć płytki;
 - Płytki na stopnice i podstopnice (Antypoślizgowość: R10, Stopień ścieralności: klasa 5, z ryflowaniem na brzegu każdego stopnia);
 - Płytki na spoczniki (Antypoślizgowość: R10, Stopień ścieralności: klasa 5);
- Wykonać posadzki w pomieszczeniach komunikacji ogólnej (na korytarzach) w biurach i w sali wielofunkcyjnej z zastosowaniem płytek na elastycznej zaprawie klejowej;
- Wykonać posadzki w łazienkach / WC / pom.sanitarne – wylewki betonowe gr. 5 cm, dostosowane do zastosowania płytek gresowych wraz z wykonaniem izolacji dla pomieszczeń mokrych, ułożyć płytki.
- Zamawiający dopuszcza zmianę materiału określonego w pkt. SSTB.01.10 pkt. 2.1 mówiącym o zastosowaniu podłogowych płytek cementowych na płytki gresowe.

ZP.271.2.2020 „Budowa Centrum Turystyki i Rekreacji Wodnej w Dźwirzynie” – dokończenie zadania

Stropy, sufity podwieszane

Wykonać:

- Sufity podwieszane na piętrze w systemie zapewniającym odporność ogniową w klasie REI60; System sufitu podwieszanego na konstrukcji krzyżowej, jednopoziomowej z okładziną z płyt gipsowo-kartonowych 2x15 mm EI60;
- Systemowe sufity podwieszane w pomieszczeniach sanitariatów i szatni z zastosowaniem lameli odpornych na działanie wody, na stelażach systemowych; SYSTEMOWY, PANEL O WYMIARACH 60x60x15mm;
- Sufity podwieszane higieniczne w pomieszczeniach biurowych, korytarzach i sali konferencyjnej na stelażach systemowych; SYSTEMOWY, PANEL O WYMIARACH 60x60x15mm;
- Okładziny poddasza z płyt gipsowo-kartonowych na pojedynczej konstrukcji nośnej mocowanej bezpośrednio do drewnianej konstrukcji dachu, pokrycie okładziną z płyt gipsowo-kartonowych 2x15 mm EI60 (okładzina wykonana jest w Sali konferencyjnej oraz nad klatką schodową przy ścianie szczytowej, w pozostałych pomieszczeniach jest do wykonania);
- W hangarach 0.13, 0.15, magazynach 0.14, 0.16 należy wykonać ułożenie wełny lamelowej na suficie;
- Wykonać roboty malarskie powierzchni stropów i sufitów;

Ściana mobilna

- W sali konferencyjnej na piętrze wykonać ścianę mobilną rozpartą pomiędzy podłużnymi ścianami zewnętrznymi, a wewnętrznym słupem konstrukcyjnym;
- Wykonanie obejmuje dostawę i montaż ściany mobilnej zautomatyzowanej, zasilanej elektrycznie, przesuwnej z pojedynczym torem jezdny, jednopunktowym, o konstrukcji ramy stalowo – aluminiowej z wypełnieniem dźwiękochłonnym (47dB), dwustronnie wykończone płytą laminowaną, w kolorze biały mat, wyposażone w drzwi jednoskrzydłowe o konstrukcji ramy stalowo – aluminiowej z wypełnieniem dźwiękochłonnym, dwustronnie wykończone płytą laminowaną, w kolorze biały mat;

Ściany ażurowe

- Wykonać dostawę i montaż ścian systemowych do wydzielenia przestrzeni hangaru wg. projektu;
- Konstrukcja z rur stalowych lakierowanych lakierem poliesterowym w kolorze RAL 7024,
- Wypełnienie: siatka karbowana o wymiarach 30 x 30 z drutu stalowego $\varnothing 3\text{mm}$ malowanego lakierem poliesterowym,
- Drzwi: szerokość 900 ÷ 1000 mm Wyposażone w dwa komplety zawiasów funkcyjnych, klamkę oraz zamknięcie: zamek na klucz opcjonalnie z gałką od wewnątrz (wkładka z kompletem 3 kluczy); zamek nawierzchniowy (zasuwa).

ZP.271.2.2020 „Budowa Centrum Turystyki i Rekreacji Wodnej w Dźwirzynie” – dokończenie zadania

Konstrukcja z profili stalowych lakierowanych lakierem poliestrowym w kolorze RAL 7024,

- Wypełnienie: siatka karbowana o wymiarach 30 x 30 z drutu stalowego $\varnothing 3\text{mm}$ malowanego lakierem poliestrowym RAL 7024.

Kabiny sanitarne

- Wykonać dostawę i montaż - kabiny sanitarne zaprojektowane jako systemowe, z laminatu wysokociśnieniowego HPL, grubości 19mm, wyposażenie: blokada z sygnalizacją wolne/zajęte ze stali nierdzewnej, nóżki ze stali nierdzewnej - cofnięte od lica ściany frontowej, gałka z blokadą od wewnątrz ze stali nierdzewnej, zawias z samozamykaczem grawitacyjnym ze stali nierdzewnej, brzegi płyty wykończone paskami o grubości 3mm, Kolor płyty HPL grafitowy RAL 7024, wykończenie pół mat.

Zamawiający dopuszcza wykonanie kabin sanitarnych z płyt HPL gr. 13 mmz frezowanymi brzegami.

Taras

Wykonać tarasy

- Wykonanie dwóch tarasów zewnętrznych jednego na parterze bezpośrednio na gruncie, drugiego na piętrze - na płycie żelbetowej; tarasu na terenie i na płycie żelbetowej z wykończeniem z desek z modrzewia syberyjskiego;
- Należy wykonać brakujące warstwy wykończeniowe dla tarasów wg projektu;
- Należy wykonać zakończenie wykonania ocieplenia spodu tarasu (montaż brakujących płyt styropianu wraz z wykonaniem tynku mineralnego cienkowarstwowego zbrojonego siatką i malowaniem farbą).

- Specyfikacja drewna:

Gatunek drewna	Modrzew syberyjski
Standard jakości	A/B- VEH
Szerokość	140 mm
Grubość deski	24 mm
Długość deski	300 cm
Profil deski	TERR

Stolarka okienna, fasady szklane, stolarka drzwiowa zewnętrzna

- Należy wykonać zakończenie montażu stolarki okiennej, drzwiowej oraz fasad aluminiowych wraz z wymianą uszkodzonych pakietów szybowych drzwi wyjściowych oraz witryn (np. D9E*, D9a, D9d, F08), z poprawą montażu drzwi wejścia głównego (D9e*), z montażem listew wykończeniowych na ościeżach;
- Szyby zespolone oraz ich uszczelnienie wykonać z zastosowaniem szczeliwa odpornego na prom. UV;
- Pasy między kondygnacyjne fasady szklanej należy zabezpieczyć do klasy odporności pożarowej EI60;

ZP.271.2.2020 „Budowa Centrum Turystyki i Rekreacji Wodnej w Dźwirzynie” – dokończenie zadania

- Parapety wewnętrzne – z naturalnego kamienia lub konglomeratu;
- Parapety zewnętrzne – z blachy;

Stolarka drzwiowa wewnętrzna

- Na całym budynku należy dokonać sprawdzenia otworów drzwiowych, w razie konieczności dokonać regulacji nadproży
- Wykonać dostawę i montaż - drzwi do pomieszczeń technicznych itp. zaprojektowane jako stalowe, obiektowe, odporne na wilgoć, pełne, gładkie, bezprogowe, malowane proszkowo w kol. grafitowym RAL 7024, wyposażone w zamek, wkładkę patentową, klamki obiektowe oraz samozamykacz.;
- Wykonać dostawę i montaż - drzwi na ciągach komunikacyjnych zaprojektowane jako aluminiowe, mal. proszkowo farbą podkładową w kol. wg proj. wewnątrz, szklenie szkłem bezpiecznym, bezbarwnym, klasy min. P1, okucia i zawiasy systemowe, wyposażone w zamek, wkładkę patentową, klamki oraz samozamyk., zabezp. do kl. EI30 wraz z minimalnym wymogiem izolacyjności akustycznej do Rw 35 dB.;
- Wykonać dostawę i montaż - drzwi do pomieszczeń biurowych i sali konferencyjnej zaprojektowane jako drewniane pełne, gładkie, przylgowe, bezprogowe, skrzydło ze strukturą warstwową, rdzeń z pełnego drewna sosnowego, obłożony obustronnie płytą wiórową, wykończ. okleiną fornir dębowy biały, wyposażenie i standard wykończenia;
- Wykonać dostawę i montaż - drzwi do pomieszczeń socjalnych i biurowych zaprojektowane jako pełne, gładkie, przylgowe, bezprogowe, odporne na wilgoć, skrzydło drzwi ze strukturą warstwową, rdzeń z pełnego drewna sosnowego, obłożony obustronnie płytą wiórową, wykończone okleiną fornir dębowy biały, w dolnej części otwory went. o sumie pow. min. 0,022 m², 3 zawiasy, wyposażone w zamek wpuszczany zapadkowo- zasuwkowy, wkładkę patentową oraz klamki obiektowe.;
- Wykonć dostawę i montaż - drzwi do kabin sanitariatów systemowe z laminatu wysokociśnieniowego HPL opis wg. kabin sanitarnych. Zamawiający dopuszcza wykonanie kabin sanitarnych z płyt HPL gr. 13 mm z frezowanymi brzegami.

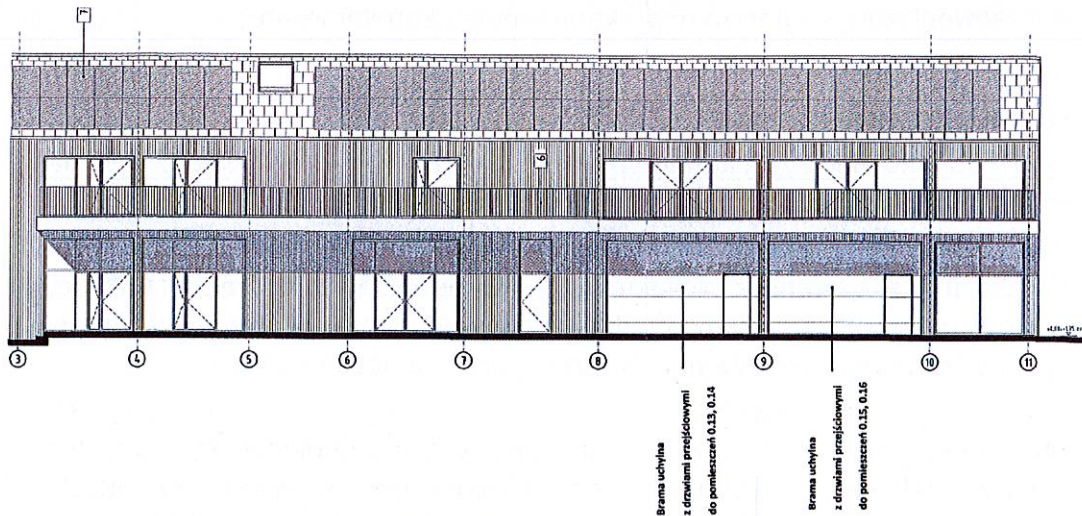
Bramy segmentowe

- Należy wykonać zakończenie montażu bram segmentowych z napędem elektrycznym w hangarach wraz z podłączeniem do instalacji elektrycznej i uruchomieniem;

Bramy uchylne

- Należy zdemontować wbudowane bramy uchylne (oznaczone nr 2 i 3) oraz zamontować nowe, zgodne z opisem wskazanym w dokumentacji projektowej oraz zgodnie z poniższym rysunkiem

ZP.271.2.2020 „Budowa Centrum Turystyki i Rekreacji Wodnej w Dźwirzynie” – dokończenie zadania



Świetliki dachowe

- Należy wykonać zakończenie montażu wraz z uruchomieniem świetlików dachowych wyposażonych w siłowniki elektryczne, system sterowania wraz z podłączeniem do instalacji elektrycznej i uruchomieniem;
- Należy wykonać wymianę uszkodzonego świetlika w zamontowanego w połąci dachowej hangaru;
- nie planuje się montażu żaluzji w świetlikach dachowych

Kłapy dymowe

- Należy wykonać zakończenie montażu kłap dymowych zlokalizowanych w połąci dachowej na klatkach schodowych wyposażonych w siłowniki elektryczne, system sterowania wraz z podłączeniem do instalacji i uruchomieniem;

Pokrycie dachu

- Należy wykonać demontaż i montaż okna wylazowego na dach - zmiana lokalizacji;
- Wykonać ocieplenie połąci dachowej - izolacja termiczna grubości - 18 cm (pomieszczenia hangarów 0.19, 0.20, biuro 1.07, pokój trenera 1.06, środkowa klatka schodowa);
- Wykonać ocieplenie połąci dachowej - izolacja termiczna grubości - 6 cm (pomieszczenia hangarów 0.19, 0.20 oraz powierzchnia połąci dachowej od ściany hangarów do ściany sali konferencyjnej);

Rynny i rury spustowe

- Wykonać odwodnienie górnego tarasu poprzez system bezokapowy, składający się z rynny o prostokątnym profilu i rur spustowych;

Winda

- Należy wykonać zakończenie montażu windy, z jej uruchomieniem, przeprowadzeniem procedury techniczno-rozruchowej dźwigu osobowego oraz

ZP.271.2.2020 „Budowa Centrum Turystyki i Rekreacji Wodnej w Dźwirzynie” – dokończenie zadania

badaniami technicznymi urządzenia i uzyskaniem koniecznych zgód na eksploatację;

- Należy wykonać wentylację grawitacyjną dla szybu windowego;

Balustrady

- Należy wykonać dostawę i montaż balustrady na klatkach schodowych oraz na tarasie;

Wycieraczki systemowe

- Przed głównymi wejściami, wejściem do bosmanatu i pomieszczenia socjalnego na parterze wykonać dostawę i montaż wycieraczek systemowych, wpuszczanych w powierzchnię tarasu, wbudowane w aluminiową kasetę z odwodnieniem;
- Wykonać dostawę i montaż wycieraczek systemowych, w pomieszczeniach klatek schodowych, bosmanatu i pomieszczenia socjalnego;

Rolety na okna

- Okna należy wyposażyć w systemowe rolety wewnętrzne sterowane elektrycznie;
- Należy wykonać dostawę i montaż rolet na oknach w pomieszczeniach: 1.04, 1.06, 1.07, 1.13;
- Elektryczne rolety zaciemniające na skrzydła okienne, montowane bezpośrednio do stolarki okiennej z aluminium. Prowadnice boczne oraz kasetka osłaniająca ograniczają do minimum przenikanie światła słonecznego. Możliwe wietrzenie pomieszczeń.
- Zaciemnienie 75 %. Tkaniny odporne na promienie UV, elementy widoczne lakierowane proszkowo na kolor RAL 7024;
- Należy wykonać w pomieszczeniach 1.06, 1.07 elektryczne rolety świetlikowe - kompaktowa cichobieżna roleta świetlikowa z napędem elektrycznym, umożliwiającą zaciemnienie 75 %, tkaniny odporne na działanie promieni słonecznych UV, z atestem o trudności zapalności i nie rozprzestrzeniania ognia NO, nie planuje się montażu żaluzji w świetlikach w pomieszczeniu hangarów

Wyposażenie w meble i sprzęt

Kuchnie i jadalnie – należy wykonać dostawę i montaż mebli i sprzętu:

- Lodówka podblatowa zabudowana | system szafek kuchennych, kolor biały połysk, h=85cm;
- Szafka kuchenna 60x60cm | system szafek kuchennych kolor biały połysk, h=85cm;
- Szafka kuchenna pod zlew 60x60cm | system szafek kuchennych, kolor biały połysk, h=85cm;
- Szafka kuchenna 45x60cm | system szafek kuchennych, kolor biały połysk, h=85cm;

ZP.271.2.2020 „Budowa Centrum Turystyki i Rekreacji Wodnej w Dźwirzynie” – dokończenie zadania

- Szuflada kuchenna 60x60cm | system szafek kuchennych, kolor biały połysk, h=85cm;
- Płyta grzewcza i piekarnik w zabudowie | system szafek kuchennych, kolor biały połysk, h=85cm;
- Blat kuchenny drewniany dębowy, olejowany o gr. 4cm;
- Szafka kuchenna, wisząca 60x30cm | system szafek kuchennych, kolor biały połysk, h=72cm;
- Szafka kuchenna, wisząca 45x30cm | system szafek kuchennych, kolor biały połysk, h=72cm;
- Stół jadalny z krzesłami;
- Regał wiszący;
- Przesłona z żaluzji drewnianej lub drewnopodobnej;
- Zlewozmywak dwukomorowy z konglomeratu;
- Bateria kuchenna zlewozmywakowa;

Uwaga: Układ elementów i ilość wg projektu.

Pokoje biurowe/szatnie i sala konferencyjna - należy wykonać dostawę i montaż mebli i sprzętu:

- Szafki ubraniowe/ basenowe z płyty kompaktowej HPL, kolor; jedna połowa szafek antracytowa, druga połowa jasno szara, dzielone na 2 części z ławką, z numerami na frontach i zamkiem patentowym;
- Biurko systemowe, blat z płyty wiórowej, trójwarstwowej, pokryty laminatem hpl w kolorze białym;
- Krzesło biurowe, fotel obrotowy;
- Krzesło;
- Krzesło konferencyjne;
- Stół konferencyjny, składany o wym 80x80cm, blat z płyty mdf oklejony naturalną okleiną w kolorze białej brzozy;
- Regał biurowy/ szafa wnękowa z drzwiami przesuwными;
- Regał magazynowy.

Uwaga: Układ elementów i ilość wg projektu.

Wyposażenie hangaru – suwnica

- Hangary przystosowane są do możliwości wjazdu suwnicy samojezdnej;
- Parametry przyjętej suwnicy: samojezdna, udźwig 1,6 tony, szerokość w świetle 3,0 m, wysokość w świetle 4,40 m, konstrukcja stalowa, wciągnik sterowany elektrycznie;
- Należy dostarczyć suwnicę wraz z montażem, uruchomieniem, przeprowadzeniem procedury techniczno-rozruchowej suwnicy oraz badaniami technicznymi urządzenia i uzyskaniem koniecznych zgód na eksploatację;

2.3.2 Instalacje elektryczne wewnętrzne i zewnętrzne

Zasilanie

- Należy wykonać zasilanie całego terenu zgodnie z warunkami przyłączenia z wybudowanego przyłącza - rozdzielnicy kablowej;
- Należy wybudować przyłączy energetyczne od rozdzielnicy kablowej zlokalizowanej w ulicy Jachtowej do szafki kablowej SK na terenie inwestycji;

Panele fotowoltaiczne

- Zamontowane panele fotowoltaiczne na dachu budynku należy podłączyć do urządzeń sterowniczych i rozdzielczych wraz z wykonaniem rozruchu technologicznego oraz koniecznych badań i pomiarów;

Rozdzielnica główna budynku „RG”, rozdzielnica „T1”, rozdzielnica „TK”,

- Należy wykonać uruchomienie i podłączenie zasilania dla wybudowanych rozdzielnic;

Instalacja oświetleniowa

- Należy wykonać rozprowadzenie przewodów instalacji oświetleniowej w hangarach i magazynach (w pozostałych pomieszczeniach jest rozprowadzona);
- Należy wykonać dostawę i montaż osprzętu, opraw oświetleniowych dla instalacji oświetleniowej (zgodnie z dokumentacją projektową) wraz z uruchomieniem i wykonaniem koniecznych badań i pomiarów;

Instalacja zasilająca

- Należy wykonać rozprowadzenie przewodów instalacji zasilającej 230V w hangarach i magazynach (w pozostałych pomieszczeniach jest rozprowadzona);
- Należy wykonać rozprowadzenie i montaż przewodów instalacji zasilającej dla odbiorników 3-fazowych – zasilanie bram i suwnic w hangarach;
- Należy wykonać dostawę i montaż osprzętu dla instalacji zasilającej (zgodnie z dokumentacją projektową) wraz z uruchomieniem i wykonaniem koniecznych badań i pomiarów;

Instalacja oświetlenia awaryjnego

- Rozprowadzone są w budynku przewody instalacji oświetlenia awaryjnego;
- Należy wykonać przejścia przewodów instalacji przez przegrody strefy pożarowej z zachowaniem odpowiedniej klasy odporności ogniowej przegrody;
- Należy wykonać dostawę i montaż osprzętu dla instalacji oświetlenia awaryjnego (zgodnie z dokumentacją projektową) wraz z jego podłączeniem i wykonaniem koniecznych badań i pomiarów;

Instalacja wyrównawcza

- Należy zakończyć montaż instalacji wyrównawczej wraz z jej podłączeniem;



Fundusze Europejskie



Rzeczpospolita
Polska

Unia Europejska
Europejskie Fundusze
Strukturalne i Inwestycyjne



ZP.271.2.2020 „Budowa Centrum Turystyki i Rekreacji Wodnej w Dźwirzynie” – dokończenie zadania

- Należy wykonać badania i pomiary instalacji;

Instalacja odgromowa i uziemiająca

- Należy zakończyć montaż instalacji odgromowej wraz z wbudowaniem puszek hermetycznych w elewacji dla złącz kontrolnych (z maskownicami obudowanymi materiałem jak elewacja);
- Należy wykonać badania i pomiary instalacji;

Oświetlenie zewnętrzne terenu

- Należy wykonać montaż wraz z wbudowaniem - opraw doziemnych dla iluminacji elewacji budynku;
- Należy wykonać korektę posadowienia czterech fundamentów słupów oświetleniowych względem rzednej docelowej nawierzchni i ukształtowania terenu;
- Należy wykonać uruchomienie lamp oświetleniowych;
- Należy wykonać badania i pomiary instalacji oświetlenia zewnętrznego;

Studnia kablowa

- Należy wykonać dostawę i montaż trzech studni kablowych na trasach kanalizacji kablowej;

Inne instalacje

- Należy zakończyć montaż i uruchomienie szafki SAR zlokalizowanej;
- Należy wykonać zasilanie grzejników kanałowych – posadzkowych – 4 szt.;
- Należy wykonać zasilanie świetlików zlokalizowanych w hangarach - 8 szt.;
- Należy wykonać zasilanie systemu rolet;
- Należy wykonać zasilanie ściany mobilnej – 1 szt.;
- Należy wykonać zasilanie bram wjazdowych – 2 szt.;
- Należy wykonać podłączenie urządzeń w kotłowni;
- Należy wykonać podłączenie urządzeń klimatyzacji i wentylacji mechanicznej;
- Należy wykonać podłączenie oświetlenia krawędziowego na pomostach pływających;
- Należy wykonać zasilanie natrysku zewnętrznego;
- Należy wykonać podłączenie do zasilania postumentu poboru wody i prądu - 8 szt.;

2.3.3 Instalacje teletechniczne

Instalacja LAN

- W budynku rozprowadzone są przewody instalacji LAN;
- Należy wykonać dostawę i montaż osprzętu oraz urządzeń instalacji LAN zgodnie z dokumentacją projektową;

Monitoring CCTV

- W budynku rozprowadzone są przewody monitoringu CCTV;
- Na zewnątrz należy wykonać dostawę i rozprowadzenie kabla światłowodowego przez wykonany ruraż;

ZP.271.2.2020 „Budowa Centrum Turystyki i Rekreacji Wodnej w Dźwirzynie” – dokończenie zadania

- Należy wykonać dostawę i montaż osprzętu oraz urządzeń monitoringu zgodnie z dokumentacją projektową;

Instalacja sygnalizacji pożaru SAP

- Należy wykonać rozprowadzenie przewodów instalacji sygnalizacji pożaru SAP w pomieszczeniach hangarów, na pozostałej części budynku przewody są rozprowadzone;
- Należy wykonać przejścia przewodów instalacji przez przegrody strefy pożarowej z zachowaniem odpowiedniej klasy odporności ogniowej przegrody;
- Należy wykonać dostawę i montaż osprzętu oraz urządzeń sygnalizacji pożaru SAP zgodnie z dokumentacją projektową;

Instalacja sygnalizacji i włamania SSWIN

- Należy wykonać rozprowadzenie przewodów instalacji sygnalizacji i włamania SSWIN w pomieszczeniach hangarów, na pozostałej części budynku przewody są rozprowadzone;
- Należy wykonać przejścia przewodów instalacji przez przegrody strefy pożarowej z zachowaniem odpowiedniej klasy odporności ogniowej przegrody;
- Należy wykonać dostawę i montaż osprzętu oraz urządzeń instalacji zgodnie z dokumentacją projektową;

2.3.4 Przyłącza i instalacje zewnętrzne

Przyłącze zewnętrzne instalacji wodociągowej

- Należy wykonać przyłącze wodociągowe od sieci wodociągowej D110 zlokalizowanej w ulicy Jachtowej do komory wodomierzowej;

Komora wodomierzowa

- Należy zakończyć montaż komory wodomierzowej (brak wyłazu żeliwnego, rur wentylacyjnych);
- Należy wykonać dostawę i montaż wyposażenia i urządzeń w komorze wodociągowej zgodnie z dokumentacją projektową;

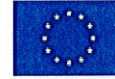
Hydranty

- Należy wykonać w pasie drogowym ulicy Jachtowej przebudowę hydrantu podziemnego na hydrant nadziemny – 1 szt.;
- Należy wybudować w pasie drogowym ulicy Jachtowej hydrant naziemny - 1 szt.;

Studnia SW2

- Należy wykonać dostawę i montaż wyposażenia i urządzeń w studni SW2 zgodnie z dokumentacją projektową;

Przyłącze zewnętrzne instalacji kanalizacji sanitarnej



ZP.271.2.2020 „Budowa Centrum Turystyki i Rekreacji Wodnej w Dźwirzynie” – dokończenie zadania

- Należy wykonać przyłącze grawitacyjne kanalizacji sanitarnej D200 PVC do istniejącej studni - przepompowni zlokalizowanej w ulicy Jachtowej od studni S2 zlokalizowanej na terenie inwestycji;

Sieć zewnętrzna kanalizacji sanitarnej i wodnej

- Należy zakończyć montaż studni S2 (brak jednego kręgu betonowego, pokrywy betonowej, wjazdu żeliwnego);
- Należy zakończyć montaż studni S3, S7 (brak teleskopu, wjazdu żeliwnego);
- Należy zakończyć montaż studni SW2 (brak wjazdu żeliwnego, rury wentylacyjnej);
- Należy wybudować nową kanalizację sanitarną D160 PVC od wbudowanej kinety studni S3 do projektowanego natrysku zewnętrznego z wybudowaniem studni S3.1;
- Należy wykonać dostawę i montaż studni S3.1;
- Należy wykonać dostawę i montaż natrysku zewnętrznego z elektrycznym podgrzewaczem wody;
- Należy wykonać wbudowanie zaworu kulowego w postument poboru wody i prądu (należy wbudować w 8 szt postumentu poboru wody i prądu);
- Należy wykonać podłączenie do instalacji wodociągowej 8 szt postumentów poboru wody i prądu;

Sieć zewnętrzna kanalizacji deszczowej

- Należy wykonać dostawę i montaż odwodnienia liniowego;
- Należy wykonać podłączenie odwodnienia liniowego ze zbiornikiem rurowym rozsączającym;
- Należy zakończyć montaż studni kanalizacji deszczowej;

2.3.5 Instalacje sanitarne wewnętrzne

Kanalizacja sanitarna

- W budynku rozprowadzone są przewody kanalizacji sanitarnej;
- Należy wykonać podłączenie pionów kanalizacji sanitarnej z wywiewkami na dachu;
- Piony kanalizacji sanitarnej należy obudować w systemie płyt kartonowo-gipsowych;
- Należy wykonać dostawę i montaż baterii i białego osprzętu zgodnie z dokumentacją projektową;
- Należy wykonać przejścia przewodów instalacji kanalizacji sanitarnej przez przegrody strefy pożarowej z zachowaniem odpowiedniej klasy odporności ogniowej przegrody;

Instalacja wodociągowa, zimna, ciepła i cyrkulacja

- W budynku rozprowadzony jest ruraż instalacji wodociągowej, zimnej, ciepłej wody i cyrkulacji;

ZP.271.2.2020 „Budowa Centrum Turystyki i Rekreacji Wodnej w Dźwirzynie” – dokończenie zadania

- Należy uzupełnić mocowania ruruciągów na ścianach;
- Należy wykonać podłączenie instalacji z wyposażeniem sanitariatów, pomieszczenia socjalnego, kuchni;
- Należy wyposażyć instalację w zawory oraz baterie zgodnie z dokumentacją projektową;
- Należy wykonać przejścia przewodów instalacji przez przegrody strefy pożarowej z zachowaniem odpowiedniej klasy odporności ogniowej przegrody;

Instalacja centralnego ogrzewania grzejnikowego

- Instalacja centralnego ogrzewania wykonana jest wraz z zamontowanymi grzejnikami rozprowadzonym ogrzewaniem podłogowym (w pomieszczeniach bosmanat, pom. socjalne) oraz kotłownią gazową z wyjątkiem grzejników kanałowych;
- Należy wykonać demontaż grzejników, celem wyeliminowania kolizji z robotami budowlanymi;
- Po zakończeniu robót wykończeniowych na obiekcie należy zamontować wcześniej zdemontowane grzejniki;
- Należy grzejniki wyposażyć w głowice termostatyczne;
- Należy wykonać dostawę i montaż grzejników kanałowych 4 szt. wraz z ich podłączeniem do instalacji;
- Należy wykonać podłączenie i uruchomienie ogrzewania podłogowego w pomieszczeniach - bosmanat, pom. socjalne;
- Należy wykonać próby szczelności instalacji centralnego ogrzewania;
- W kotłowni na rurach oraz węzłach cieplnych wymiennikowych należy wykonać powłoki malarskie docelowe wraz z izolacją termiczną;
- Do pomieszczenia kotłowni należy wykonać nawiew przez ścianę zewnętrzną;
- Należy wykonać podłączenie sterowania urządzeń - pomp, kotłów w układzie kaskadowym, oraz systemu detekcji gazu;
- Należy wykonać uruchomienie kotłowni z próbą na gorąco instalacji centralnego ogrzewania;
- Należy wykonać regulację instalacji co. ccw
- Należy wykonać przejścia przewodów instalacji c.o. przez przegrody strefy pożarowej z zachowaniem odpowiedniej klasy odporności ogniowej przegrody;

Wentylacja mechaniczna

- W budynku rozprowadzone są przewody wentylacji mechanicznej nawiewne i wywiewne wraz z osprzętem, zostały zamontowane centrale wentylacyjne wraz z wentylatorami oraz wykonano wyrzutnie dachowe. W Sali konferencyjnej została wykonana instalacja wentylacji nawiewnej wg dokumentacji zamiennej;
- W instalacji wentylacji mechanicznej do wykonania pozostały przewody czerpne i wyrzutowe wraz z izolacjami;

ZP.271.2.2020 „Budowa Centrum Turystyki i Rekreacji Wodnej w Dźwirzynie” – dokończenie zadania

- Należy wykonać dostawę i montaż zakończeń wentylacyjnych (anemostatów, krat, skrzynek rozprężnych i czerpni ściennych);
- Należy wykonać dostawę i montaż dwóch wentylatorów łazienkowych;
- Należy wykonać dostawę i montaż dwóch kurtyń powietrznych wraz ze sterownikami;
- Należy wykonać dostawę i montaż sterowników central wentylacyjnych;
- Należy wykonać uruchomienie i regulacje trzech central wentylacyjnych;
- Należy wykonać przejścia przewodów wentylacji przez przegrody strefy pożarowej z zachowaniem odpowiedniej klasy odporności ogniowej przegrody;
- Należy wykonać pełny rozruch technologiczny instalacji wentylacji mechanicznej, ze sprawdzeniem parametrów pracy zainstalowanych urządzeń;

Instalacja klimatyzacji

- W budynku wykonano instalacje chłodnicze i sterownicze wewnątrz budynku wraz z izolacją i płaszczem ochronnym, zamontowano 10 jednostek kasetonowych;
- W instalacji klimatyzacji do wykonania pozostały przewody chłodnicze i sterownicze na zewnątrz budynku wraz z izolacją i płaszczem ochronnym;
- Należy wykonać dostawę i montaż dwóch jednostek zewnętrznych typu VRF wraz z podkonstrukcją – zmiana lokalizacji agregatów pomp ciepła, nowa lokalizacji przy ścianie szczytowej.
- Należy wykonać dostawę i montaż trzech jednostek ściennych;
- Należy wykonać dostawę i montaż dziesięciu paneli kasetonowych;
- Należy wykonać dostawę i montaż sześciu sterowników;
- Należy wykonać uruchomienie i regulację dwóch układów klimatyzacji typu VRF;
- Należy wykonać przejścia przewodów klimatyzacji przez przegrody strefy pożarowej z zachowaniem odpowiedniej klasy odporności ogniowej przegrody;
- Należy wykonać pełny rozruch technologiczny instalacji klimatyzacji ze sprawdzeniem parametrów pracy, parametrów czynnika oraz zainstalowanych urządzeń;
- Należy zakończyć montaż rurażu od odbierającego skropliny z klimatyzacji;

Instalacja gazu

- Jest wykonana instalacja gazowa od szafki gazowej na ścianie budynku do kaskady kotłów w pomieszczeniu kotłowni;
- Należy wykonać próbę szczelności instalacji gazowej;
- Należy wykonać docelowe powłoki malarskie na rurach instalacji gazowej w kotłowni;

2.3.6 Hydrotechnika

Wyposażenie przystani

- Należy zakończyć montaż i wyposażenie stanowisk ratowniczych – 6 szt;

ZP.271.2.2020 „Budowa Centrum Turystyki i Rekreacji Wodnej w Dźwirzynie” – dokończenie zadania

- Należy wykonać dostawę i montaż boi nawigacyjnych – 4 szt;
- Należy wykonać dostawę i montaż punktu poboru opłat – 2 szt (1 szt nabrzeże, 1 szt. hol klatka schodowa) wraz z podłączeniem i uruchomieniem ;
- Należy wykonać poprawienie zakotwienia postumentów pobory wody i prądu – 2 szt;
- Należy wykonać dostawę i montaż postumentu poboru wody i prądu – 1 szt;
- należy wykonać uruchomienie zamontowanych postumentów poboru wody i prądu – 8 szt
- Należy wykonać uruchomienie światła ostrzegawczego na falochronie osłonowym;

Slip

- Należy wykonać regulację slipu modułowego - niepełne zanurzenie slipu;

Falochron osłonowy, nabrzeże

- Należy wykonać dostawę i montaż balustrady na nabrzeżu (dł. 48,90 m + 41,20 m + 7,70 m +7,70 m);
- Należy wykonać wypełnienia dylatacji nabrzeży i falochronu masą trwale plastyczną;
- Należy wykonać naprawę podłoża betonowego - reparacja miejscowych ubytków betonu na oczepach nabrzeży oraz falochronie;

Pomosty pływające

- Należy wykonać dostawę i montaż oświetlenia krawędziowego pomostów pływających;

Dźwig stały - żuraw

- Należy wykonać zakończenie montażu dźwigu, z jego uruchomieniem, przeprowadzeniem procedury techniczno-rozruchowej dźwigu oraz badaniami technicznymi urządzenia i uzyskaniem koniecznych zgód na eksploatację;

Plaża

- W północno - wschodniej części basenu jest wykonana plaża, należy ją oczyścić i wykonać miejscową poprawę niwelety plaży;

Platforma dla kitesurferów

- Przy odcinku nr 8 nabrzeża, od strony wody należy wykonać platformę do kitesurfingu jako łagodne, bezpieczne zejście do wody, poprzez wykonanie stosownych robót ziemnych narzutowych – zasypanie piaskiem oraz zagęszczenie. Platforma o szerokości 16,5 mb oraz długości 14,00 mb winna mieć spadek do poziomu góry oczepu żelbetowego na odcinku nabrzeża nr 8 do rzędnej terenu – dno jeziora (spadek ok. 1:10). W ramach budowy platformy w celu zapewnienia bezpieczeństwa wykonać należy wyгородzenie obszaru zejścia za pomocą lin kąpieliskowych z pływakami w kolorze białym o długości 25 m;

ZP.271.2.2020 „Budowa Centrum Turystyki i Rekreacji Wodnej w Dźwirzynie” – dokończenie zadania

Wykonawca będzie zobowiązany do wykonania, dla elementów drewnianych, trampów zejściowych i pomostów pływających, ich oczyszczenie wraz z impregnacją zgodnie z zaleceniami producenta.

2.3.7 Zagospodarowanie terenu

Drogi wewnętrzne, ciągi pieszo-jezdne, chodnik, miejsca postojowe, geokrata

Należy wykonać utwardzenie terenu:

- Nawierzchnię reprezentacyjną – płyty betonowe – 120,60 m²
- Nawierzchnię – chodniki – 51,0 m²
- Nawierzchnię – parkingu – 130,50 m²
- Nawierzchnię – drogi wewnętrzne, place manewrowe – 371,78 m²
- Nawierzchnię utwardzoną z geokrata – 469,90 m²
- Obrzeża betonowe – 55,3 m
- Krawężnik betonowy – 137,50 m

Nawierzchnia drogi wewnętrznej, ciągów pieszo-jezdnych,:

Ruch kat. **KR3, G4**

- | | |
|---|-------|
| - warstwa ścieralna z kostki betonowej brukowej | 8 cm |
| - podsypka cementowo-piaskowa 1:4 | 4 cm |
| - podbudowa zasadnicza z kruszywa łamanego stabilizowanego mechanicznie #0/31.5 | 20 cm |
| - warstwa wzmacniająca z gruntu stabilizowanego cementem | 25 cm |

Σ57 cm

Nawierzchnia ciągów pieszo-jezdnych reprezentacyjna :

- | | |
|---|-------|
| - warstwa ścieralna z płyt betonowych | 8 cm |
| - podsypka cementowo-piaskowa 1:4 | 4 cm |
| - podbudowa zasadnicza z kruszywa łamanego stabilizowanego mechanicznie #0/31.5 | 20 cm |
| - warstwa wzmacniająca z gruntu stabilizowanego cementem | 25 cm |

Σ57 cm

Nawierzchnia chodnika i miejsc postojowych:

- | | |
|---|-------|
| - warstwa ścieralna z kostki betonowej ażurowej | 8 cm |
| - podsypka cementowo-piaskowa 1:4 | 4 cm |
| - podbudowa zasadnicza z kruszywa łamanego stabilizowanego mechanicznie #0/31.5 | 20 cm |
| - warstwa wzmacniająca z gruntu stabilizowanego cementem | 25 cm |

Σ57 cm

Nawierzchnia utwardzenia z geokraty :

- geokrata komórkowa 50x50
(wypełniona piaskiem i obsiana trawą) 5 cm
- podsypka piaskowa 4 cm
- podbudowa zasadnicza z kruszywa łamanego
stabilizowanego mechanicznie #0/31.5 20 cm
- grunt kategorii G1 50 cm

Σ79 cm

Plac zabaw

- Na placu zabaw wykonać ułożenie nawierzchni bezpiecznej. Wszystkie urządzenia do zabawy tj. huśtawki, zjeżdżalnie, urządzenia kołyszące, kolejki linowe, karuzele itp. powinny być ustawiane na nawierzchni wytłumiającej;
- Należy wykonać dostawę i montaż płyty z granulatu gumowego z barwioną wierzchnią warstwą o wymiarach 50x50cm, grubości 6 cm, na podsypce – piaskowej 1:4
- Należy wykonać dostawę i montaż urządzeń zabawowych dla dzieci na placu zabaw;
- Układ urządzeń i placu zabaw wg. projektu;

Elementy małej architektury

Należy wykonać dostawę i montaż elementów małej architektury drewnianej, zgodnie z projektem zagospodarowania terenu.

Zamawiający dopuszcza wykończenie elementów małej architektury materiałem drewnianym innym niż drewno egzotyczne. Wykonawca zobowiązany jest do zaimpregnowania wszystkich elementów drewnianych zgodnie z zaleceniami producenta.

Ogrodzenie

- Należy wykonać budowę ogrodzenia wzdłuż granic terenu inwestycji – na dł. 78,1 mb;
- Należy wykonać budowę dwóch baram wjazdowych oraz dwóch furtek wejściowych od strony północnej – ulicy Jachtowej w Dźwirzynie (po obu stronach budynku);
- Wykonać cokół betonowy („zbrojony”) ogrodzenia na odcinku 24,2 mb;
- Ogrodzenie z paneli zgrzewanych, prostych z prętów stalowych;

ZP.271.2.2020 „Budowa Centrum Turystyki i Rekreacji Wodnej w Dźwirzynie” – dokończenie zadania

- Panele rozparte na słupkach o profilu zamkniętym wraz z cokołem betonowym prefabrykowanym w dolnej części ogrodzenia;
- Wszystkie elementy stalowe ocynkowane i malowane proszkowo;
- Słupki mocowane do cokołu betonowego lub stóp fundamentowych;
- obłożenie skarp płytami betonowymi ażurowymi z wypełnieniem ziemią urodzajną i obsianiem trawą skarpową

Nasadzenia drzew, krzewów, bylin, trawa, trawniki

- Należy wykonać nasadzenia drzew, krzewów, bylin, traw wg. projektu zieleni;
- Należy wykonać humusowanie wraz z zasiewem traw;

Wykonawca będzie zobowiązany w ramach gwarancji do bezwzględnej wymiany materiału roślinnego na nowy w przypadku obumarcia drzewa lub stanu nierokującego przeżycia oraz do wymiany uszkodzonych palików.

Zamawiający dopuszcza ułożenie trawy z rolki, zgodnie z zaleceniami producenta.

Pojemniki na odpady

- Należy wykonać dostawę i montaż pojemników pólpodziemnych na odpady stałe;
- Na powierzchni terenu - 4 kioski wrzutowych, poniżej terenu znajduje się komora śmietnikowa;

2.3.8 Inne roboty

- Obsługa geodezyjna inwestycji – Zamawiający nie posiada operatu geodezyjnego już wykonanych robót. Wykonawca zobowiązany jest zapewnić obsługę geodezyjną zarówno dla zakresu już wykonanego oraz dla zakresu będącego przedmiotem postępowania, celem sporządzenia kompleksowego operatu geodezyjnego dla całej inwestycji.

Szczegółowy zakres rzeczowy robót określają załączone do niniejszej SIWZ:

- dokumentacja projektowa – załącznik nr 1a
- specyfikacja techniczna wykonania i odbioru robót – załącznik 1b
- przedmiary robót – załącznik 1c

UWAGA!

Załącznikiem do niniejszej Specyfikacji Istotnych Warunków Zamówienia jest również inwentaryzacja robót, które w ramach przedmiotowego zadania zostały już wykonane.

Zamówienie obejmuje ponadto:

- 1) wszystkie prace i obowiązki wykonawcy wymienione we wzorze umowy będącej załącznikiem do SIWZ – Załącznik nr 9
- 2) obsługę geodezyjną robót wraz ze sporządzeniem dokumentacji geodezyjnej powykonawczej w 3 egz.

ZP.271.2.2020 „Budowa Centrum Turystyki i Rekreacji Wodnej w Dźwirzynie” – dokończenie zadania

- 3) sporządzenie planu bezpieczeństwa i ochrony zdrowia
- 4) wykonanie badania wody, w zakresie niezbędnym do zgłoszenia zakończenia budowy
- 5) wykonanie świadectwa charakterystyki energetycznej dla obiektu
- 6) wykonanie odbiorów branżowych – elektryczny, gazowy, wodociągu i kanalizacji
- 7) odbiór kominiarski
- 8) wywóz materiałów z rozbiórki nadających się do dalszej eksploatacji – w miejsce wskazane przez Zamawiającego na odległość do 15 km
- 9) materiały nie nadające się do wykorzystania należy zagospodarować zgodnie z przepisami obowiązującymi w tym zakresie
- 10) Wykonawca jest zobowiązany do przekazania Zamawiającemu kopii karty przekazania odpadu na składowisko odpadów.
- 11) wykonanie robót budowlanych opisanych w dokumentacji projektowej i specyfikacjach technicznych przygotowanej przez Wykonawcę zgodnie z wytycznymi zawartymi w SIWZ;
- 12) przygotowanie wszystkich dokumentów, uzyskanie wszelkich decyzji i uzgodnień wymaganych prawem i wynikających z dobrej praktyki i wiedzy personelu Wykonawcy niezbędnych do uzyskania pozwolenia na użytkowanie oraz uzyskanie w imieniu Zamawiającego pozwolenia na użytkowanie dla całego obiektu objętego Przedmiotem Zamówienia
- 13) wykonanie kompletnej dokumentacji powykonawczej;
- 14) prowadzenie przez kadrę kierowniczą budowy dziennika budowy;
- 15) Wykonanie wszelkich innych czynności, jakie okażą się niezbędne do wykonania obowiązków lub rezultatów wskazanych w punkcie 2.3 powyżej.

Dodatkowe wymagania:

- 1) Wykonawca ma obowiązek przedstawić Zamawiającemu do zatwierdzenia instrukcji, DTR, protokołów, badań technicznych itp. wszelkich maszyn i urządzeń potrzebnych do wykonania zamówienia.
- 2) Wykonawca zobowiązany jest do organizacji placu budowy w zakresie koniecznym do przeprowadzenia robót budowlanych,
- 3) Zagospodarowanie urobku z terenu inwestycji leży w gestii Wykonawcy.

2.4. Nazwy i kody dotyczące przedmiotu zamówienia określone we Wspólnym Słowniku Zamówień Publicznych (CPV):

45200000-9 - Roboty budowlane w zakresie wznoszenia kompletnych obiektów budowlanych lub ich części oraz roboty w zakresie inżynierii lądowej i wodnej

45100000-8 - Przygotowanie terenu pod budowę

45300000-0 - Roboty instalacyjne w budynkach

45400000-1 - Roboty wykończeniowe w zakresie obiektów budowlanych

45241500-3 - Roboty budowlane w zakresie nabrzeży

45310000-3 - Roboty instalacyjne elektryczne

ZP.271.2.2020 „Budowa Centrum Turystyki i Rekreacji Wodnej w Dźwirzynie” – dokończenie zadania

45244000-9 - Wodne roboty budowlane

45330000-9 - Roboty instalacyjne wodno-kanalizacyjne i sanitarne

43612800-4 – Wyciągarki

2.5. Nazwy własne, które pojawiają się w dokumentacji projektowej, określają minimalny standard jakości przyjętego materiału lub urządzenia. Wykonawcy mogą zaproponować inne materiały lub urządzenia z zachowaniem równoważnych parametrów technicznych określonych w dokumentacji niniejszego postępowania. Przy zastosowaniu materiałów równorzędnych Wykonawca musi udowodnić, że spełniają one wszystkie wymogi co do klasy, jakości standardu itp. przedstawiając odpowiednie deklaracje zgodności, certyfikaty, świadectwa dopuszczenia oraz dokładnego opisu zastosowanego materiału równoważnego.

2.6. Zgodnie z art. 29 ust. 3a ustawy Prawo Zamówień Publicznych, Zamawiający wymaga aby Wykonawca lub Podwykonawca(y) zatrudniali na podstawie umowy o pracę wszystkie osoby, które podczas realizacji zamówienia będą wykonywać czynności w zakresie budownictwa tj. prace fizyczne pod kierownictwem innej osoby, w miejscu i czasie wskazanym przez tego Wykonawcę lub Podwykonawcę – polegające na:

- a) przygotowaniu terenu pod budowę,
- b) wykonywaniu robót przy budowie budynku stanowiącego zaplecze socjalno-magazynowo- usługowe związane z funkcją terenu,
- c) wykonywaniu prostych prac fizycznych w budownictwie: przenoszenie materiałów budowlanych, ręczne wykopy, sprzątanie terenu budowy.

Powyższy wymóg dotyczy wyłącznie osób wykonujących bezpośrednio ww. prace. Nie dotyczy osób, które kierują wykonywaniem ww. prac przez inne osoby lub samo zatrudnionych.

2.7. Zatrudnienie, o którym mowa w powyżej powinno trwać przez cały okres realizacji zamówienia.

2.8. Wymagania w zakresie sposobu dokumentowania zatrudnienia osób, o których mowa w art. 29 ust. 3a ustawy Pzp, uprawnień Zamawiającego w zakresie kontroli spełniania przez wykonawcę wymagań, o których mowa w art. 29 ust. 3a ustawy Pzp, oraz sankcje z tytułu niespełnienia tych wymagań, szczegółowo określone zostały we wzorze Umowy stanowiącym załącznik nr 9 do niniejszej SIWZ."

2.9. Zamawiający przewiduje udzielenie zamówień o których mowa w rozdziale 3 pkt. 3.3. SIWZ.

2.10. Wykonanie niniejszego zamówienia podlega współfinansowaniu przez Unię Europejską

ze środków Europejskiego Funduszu Rozwoju Regionalnego w ramach Regionalnego Programu Operacyjnego Województwa Zachodniopomorskiego na lata 2014 – 2020 Oś Priorytetowa 4 Naturalne Otoczenie człowieka Działanie 4.9 Rozwój zasobów endogenicznych.

2.11. Wykonawca zobowiązany jest do wykonania 1 tablicy pamiątkowej zgodnie z wytycznymi zawartymi w podręczniku wnioskodawcy i beneficjenta programów polityki spójności na lata 2014-2020 w zakresie informacji i promocji.

Wymiar tablic 80x120cm, materiał – dibond 3mm, druk kolorowy, laminat UV. Sposób montażu – tablica wolnostojąca (stelaż – stal ocynkowana). Ostateczny projekt tablic Wykonawca winien uzgodnić z zamawiającym.

2.12 Zamawiający dopuszcza skrócenie terminu odbioru robót zanikających o których mowa w pkt. 10.2 STWIOR

Rozdział 3. Oferty częściowe, zamówienia o których mowa w art. 67 ust. 1 pkt. 6, oferty wariantowe

- 3.1. Zamawiający **nie dopuszcza** składania ofert częściowych.
- 3.2. Zamawiający **nie dopuszcza** składania ofert wariantowych.
- 3.3. **Zamawiający przewiduje** udzielenie **zamówień o których mowa w art. 67 ust. 1 pkt. 6 ustawy Pzp** w wysokości do 50% wartości zamówienia podstawowego. Zamówienie takie będzie obejmowało zakres robót objętych przedmiotem zamówienia podstawowego. Zamówienie zostanie udzielone w trybie z wolnej ręki. Zamówienie będzie realizowane na warunkach zbliżonych do warunków określonych w umowie zawartej po przeprowadzeniu przedmiotowego postępowania po uzgodnieniach z Wykonawcą, realizującym zamówienie podstawowe, przy założeniu, że uzgadniane warunki nie będą mniej korzystne dla Zamawiającego niż warunki zamówienia podstawowego, chyba że w momencie uzgodnień zaistnieją okoliczności, których nie można było przewidzieć w czasie udzielania zamówienia podstawowego, które uniemożliwią uzgodnienie warunków nie gorszych niż określone dla realizacji zamówienia podstawowego.

Rozdział 4. Termin wykonania zamówienia

1. Przedmiot zamówienia należy zrealizować w terminie do **20.07.2020** r.
2. Wykonawca będzie odpowiedzialny wobec zamawiającego z tytułu rękojmi za wady przedmiotu umowy przez minimum 36 miesięcy od dnia podpisania protokołu końcowego odbioru robót. Okres rękojmi stanowi jedno z kryteriów oceny ofert.

Rozdział 5. Warunki udziału w postępowaniu, opis sposobu dokonywania oceny spełniania tych warunków

5.1. O udzielenie zamówienia mogą ubiegać się Wykonawcy, którzy nie podlegają wykluczeniu

- 5.1.1. O udzielenie zamówienia mogą ubiegać się Wykonawcy, którzy nie podlegają wykluczeniu z postępowania o udzielenie zamówienia publicznego w okolicznościach, o których mowa w art. 24 ust.1 pkt 12 – 23 ustawy.
- 5.1.2. Z postępowania o udzielenie zamówienia Zamawiający wykluczy Wykonawcę w stosunku do którego otwarto likwidację, w zatwierdzonym przez sąd układzie w postępowaniu restrukturyzacyjnym jest przewidziane zaspokojenie wierzycieli przez likwidację jego majątku lub sąd zarządził likwidację jego majątku w trybie art. 332 ust. 1 ustawy z dnia 15 maja 2015 r. – Prawo restrukturyzacyjne (Dz. U. z 2019 r. poz. 243 ze z,) lub którego upadłość ogłoszono, z wyjątkiem wykonawcy, który po ogłoszeniu upadłości zawarł układ zatwierdzony prawomocnym postanowieniem sądu, jeżeli układ nie przewiduje zaspokojenia wierzycieli przez likwidację majątku upadłego, chyba że sąd zarządził likwidację jego majątku w trybie art. 366 ust. 1 ustawy z dnia

ZP.271.2.2020 „Budowa Centrum Turystyki i Rekreacji Wodnej w Dźwirzynie” – dokończenie zadania

28 lutego 2003 r. – Prawo upadłościowe (Dz. U. z 2019 r. poz. 498 ze zm.) -
na podst. art. 24 ust. 5 pkt 1 Pzp.

5.1.3. Z postępowania o udzielenie zamówienia Zamawiający wykluczy Wykonawcę który w sposób zawiniony poważnie naruszył obowiązki zawodowe, co podważa jego uczciwość, w szczególności gdy wykonawca w wyniku zamierzonego działania lub rażącego niedbalstwa nie wykonał lub nienależycie wykonał zamówienie, co zamawiający jest w stanie wykazać za pomocą stosownych środków dowodowych – **na podstawie art. 24 ust. 5 pkt. 2 Pzp.**

5.1.4. Z postępowania o udzielenie zamówienia Zamawiający wykluczy Wykonawcę który, z przyczyn leżących po jego stronie, nie wykonał albo nienależycie wykonał w istotnym stopniu wcześniejszą umowę w sprawie zamówienia publicznego lub umowę koncesji, zawartą z zamawiającym, o którym mowa w art. 3 ust. 1 pkt 1-4, co doprowadziło do rozwiązania umowy lub zasądzenia odszkodowania – **na podstawie art. 24 ust. 5 pkt. 4 Pzp.**

5.1.5. Wykonawca, który podlega wykluczeniu na podstawie art. 24 ust. 1 pkt 13 i 14 oraz 16 – 20 Pzp lub art. 24 ust. 5 pkt 1, 2 i 4 Pzp, może przedstawić dowody na to, że podjęte przez niego środki są wystarczające do wykazania jego rzetelności, w szczególności udowodnić naprawienie szkody wyrządzonej przestępstwem lub przestępstwem skarbowym, zadośćuczynienie pieniężne za doznaną krzywdę lub naprawienie szkody, wyczerpujące wyjaśnienie stanu faktycznego oraz współpracę z organami ścigania oraz podjęcie konkretnych środków technicznych, organizacyjnych i kadrowych, które są odpowiednie dla zapobiegania dalszym przestępstwom lub przestępstwom skarbowym lub nieprawidłowemu postępowaniu wykonawcy. Przepisu zdania pierwszego nie stosuje się, jeżeli wobec wykonawcy, będącego podmiotem zbiorowym, orzeczono prawomocnym wyrokiem sądu zakaz ubiegania się o udzielenie zamówienia oraz nie upłynął określony w tym wyroku okres obowiązywania tego zakazu.

5.1.6. Wykluczenie Wykonawcy następuje zgodnie z art. 24 ust. 7 ustawy Pzp.

5.1.7. Wykonawca nie podlega wykluczeniu, jeżeli Zamawiający, uwzględniając wagę i szczególne okoliczności czynu Wykonawcy, uzna za wystarczające dowody przedstawione na podstawie pkt. 5.1.5 powyżej.

5.2. O udzielenie zamówienia mogą ubiegać się Wykonawcy, którzy spełniają warunki udziału w postępowaniu dotyczące:

1) **kompetencji lub uprawnień do prowadzonej działalności zawodowej, o ile wynika to z odrębnych przepisów:**

Zamawiający nie określa warunku w ww. zakresie.

2) **sytuacji ekonomicznej lub finansowej:**

Zamawiający nie określa warunku w ww. zakresie.

3) **zdolności technicznej lub zawodowej:**

A. Minimalny poziom zdolności Wykonawcy:

Warunek ten zostanie spełniony, jeżeli wykonawca wykaże, iż nie wcześniej niż w okresie ostatnich pięciu lat przed upływem terminu składania ofert, a jeżeli okres prowadzenia działalności jest krótszy, w tym okresie, wykonał należycie, minimum jedną **(1) robotę budowlaną** polegającą na budowie, rozbudowie, przebudowie lub remoncie budynku wraz z instalacjami wewnętrznymi, o wartości kosztorysowej robót min. 2 500 000,00 zł brutto.

Uwaga:

1. Przez budowę /rozbudowę /przebudowę/ remont Zamawiający rozumie odpowiednio budowę /rozbudowę/ przebudowę / remont w rozumieniu ustawy Prawo budowlane (Dz.U. z 2019, poz.1186 ze zm.).
Przez budynek należy przez to rozumieć taki obiekt budowlany, który jest trwale związany z gruntem, wydzielony z przestrzeni za pomocą przegród budowlanych oraz posiada fundamenty i dach.
2. *W przypadku, gdy wartość robót budowlanych wykazanych przez wykonawcę wyrażona będzie w walucie obcej, zamawiający przeliczy wartość na walutę polską w oparciu o średni kurs walut NBP, dla danej waluty, z daty wszczęcia postępowania (ogłoszenia niniejszego postępowania). Jeżeli w tym dniu nie będzie opublikowany średni kurs NBP, zamawiający przyjmie kurs średni z ostatniej tabeli przed wszczęciem postępowania).*
3. W przypadku gdy wykonawca wykazuje się doświadczeniem nabytym przez wykonawców wspólnie ubiegających się o zamówienie tj. w ramach Konsorcjum, Zamawiający będzie weryfikował rzeczywisty (faktyczny i realny) udział tego wykonawcy w realizacji prac (zadań) objętych tym zamówieniem.

B. Minimalny poziom zdolności osób skierowanych do realizacji zamówienia:

Warunek w rozumieniu Zamawiającego spełni Wykonawca, który dysponuje lub będzie dysponował osobami skierowanymi do realizacji zamówienia, spełniającymi minimalne warunki w zakresie doświadczenia i kwalifikacji zawodowych jak poniżej:

Warunek w rozumieniu Zamawiającego spełni Wykonawca, który dysponuje lub będzie dysponował osobami skierowanymi do realizacji zamówienia, spełniającymi minimalne warunki w zakresie doświadczenia i kwalifikacji zawodowych jak poniżej:

- a) kierownik budowy: 1 osoba posiadająca uprawnienia do pełnienia samodzielnych funkcji technicznych w budownictwie tj. do kierowania robotami budowlanymi w specjalności konstrukcyjno-budowlanej.
- b) kierownik robót sanitarnych: 1 osoba posiadająca uprawnienia do kierowania robotami budowlanymi w specjalności instalacyjnej w zakresie sieci, instalacji i urządzeń cieplnych, wentylacyjnych, gazowych, wodociągowych i kanalizacyjnych;
- c) kierownik robót elektrycznych: 1 osoba posiadająca uprawnienia w specjalności instalacyjnej w zakresie sieci, instalacji i urządzeń elektrycznych i elektroenergetycznych

Uwaga:

1. Zamawiający dopuszcza łączenie ww. funkcji przez jedną lub dwie osoby, pod warunkiem, że wskazana osoba będzie posiadała wymagane uprawnienia i doświadczenie.
2. Na podstawie art. 104 ustawy z dnia 7 lipca 1994 roku Prawo budowlane (t.j. Dz. U. z 2019 poz. 1186 ze zm.) osoby, które, przed dniem wejścia w życie ustawy, uzyskały uprawnienia budowlane lub stwierdzenie posiadania przygotowania zawodowego do pełnienia samodzielnych funkcji technicznych

ZP.271.2.2020 „Budowa Centrum Turystyki i Rekreacji Wodnej w Dźwirzynie” – dokończenie zadania

w budownictwie, zachowują uprawnienia do pełnienia tych funkcji w dotychczasowym zakresie. Zakres uprawnień budowlanych należy odczytywać zgodnie z treścią decyzji o ich nadaniu i w oparciu o przepisy będące podstawą ich nadania, przy uwzględnieniu zakresu robót jaki jest niezbędny do wykonania w ramach niniejszego zamówienia. Ponadto, zgodnie z art. 12a ustawy Prawo budowlane samodzielne funkcje techniczne w budownictwie, określone w art. 12 ust. 1 ustawy Prawo budowlane, mogą również wykonywać osoby, których odpowiednie kwalifikacje zawodowe zostały uznane na zasadach określonych w przepisach odrębnych. Mając powyższe na względzie Zamawiający zaakceptuje uprawnienia budowlane które pozwalają będą na pełnienie określonych funkcji w zakresie objętym niniejszym zamówieniem czy też będą one odpowiadały uprawnieniom wymaganym przez Zamawiającego, które zostały wydane na podstawie wcześniej wydanych przepisów oraz zagraniczne uprawnienia uznane w zakresie i na zasadach opisanych w ustawie z dnia 22 grudnia 2015 r. o zasadach uznawania kwalifikacji zawodowych nabytych w państwach członkowskich Unii Europejskiej (Dz.U. z 2018 r., poz. 2272 ze zm.)

- 5.3.** Jeżeli wykaz, oświadczenia lub inne złożone przez Wykonawcę dokumenty budzą wątpliwości Zamawiającego, może on zwrócić się bezpośrednio do właściwego podmiotu, na rzecz którego roboty budowlane, dostawy lub usługi były wykonane, a w przypadku świadczeń okresowych lub ciągłych są wykonywane, o dodatkowe informacje lub dokumenty w tym zakresie.
- 5.4.** Wykonawca może w celu potwierdzenia spełniania warunków udziału w postępowaniu w stosownych sytuacjach oraz w odniesieniu do konkretnego zamówienia, lub jego części, polegać na zdolnościach technicznych lub zawodowych lub sytuacji finansowej lub ekonomicznej innych podmiotów, niezależnie od charakteru prawnego łączących go z nim stosunków prawnych.
- 5.5.** Wykonawca, który polega na zdolnościach lub sytuacji innych podmiotów, musi udowodnić Zamawiającemu, że realizując zamówienie, będzie dysponował niezbędnymi zasobami tych podmiotów, w szczególności przedstawiając wraz z ofertą **zobowiązanie tych podmiotów do oddania mu do dyspozycji niezbędnych zasobów na potrzeby realizacji zamówienia zgodnie z rozdziałem 6 pkt. 6.1.3 SIWZ.**
- 5.6.** Zamawiający oceni, czy udostępniane Wykonawcy przez inne podmioty zdolności techniczne lub zawodowe lub ich sytuacja finansowa lub ekonomiczna, pozwalają na wykazanie przez wykonawcę spełniania warunków udziału w postępowaniu oraz bada, czy nie zachodzą wobec tego podmiotu podstawy wykluczenia, o których mowa w art. 24 ust. 1 pkt 13-22 i ust. 5 pkt 1, 2 i 4 Pzp.
- 5.7.** Zamawiający oceni spełnienie warunków udziału w postępowaniu wg zasady **spełnia/nie spełnia**, na podstawie oświadczeń i dokumentów składanych przez wykonawcę zgodnie z postanowieniami rozdziału 6 SIWZ.

Rozdział 6. Wykaz oświadczeń lub dokumentów, jakie mają dostarczyć Wykonawcy w celu potwierdzenia spełniania warunków udziału w niniejszym postępowaniu oraz braku podstaw wykluczenia

ZP.271.2.2020 „Budowa Centrum Turystyki i Rekreacji Wodnej w Dźwirzynie” – dokończenie zadania

6.1. Wykaz oświadczeń składanych przez Wykonawcę w celu wstępnego potwierdzenia, że nie podlega on wykluczeniu oraz spełnia warunki udziału w postępowaniu

6.1.1. W celu wstępnego potwierdzenia spełniania warunków udziału w postępowaniu Wykonawca składa **oświadczenie dotyczące spełniania warunków udziału w postępowaniu, na podstawie art. 25a ust. 1 ustawy**, zgodnie z treścią załącznika nr 2 do SIWZ;

6.1.2. W celu wstępnego potwierdzenia braku podstaw wykluczenia z postępowania Wykonawca składa **oświadczenie dotyczące przesłanek wykluczenia z postępowania, na podstawie art. 25a ust. 1 ustawy**, zgodnie z treścią załącznika nr 3 do SIWZ;

6.1.3. Wykonawca, który polega na zdolnościach lub sytuacji innych podmiotów, musi udowodnić Zamawiającemu, że realizując zamówienie, będzie dysponował niezbędnymi zasobami tych podmiotów, w szczególności **przedstawiając wraz z ofertą zobowiązanie tych podmiotów do oddania mu do dyspozycji niezbędnych zasobów na potrzeby realizacji zamówienia** (zgodnie z wzorem stanowiącym załącznik nr 6 do SIWZ). Z treści zobowiązania potwierdzającego udostępnienie zasobów przez inne podmioty musi bezspornie i jednoznacznie wynikać w szczególności:

- zakres dostępnych Wykonawcy zasobów innego podmiotu;
- sposób wykorzystania zasobów innego podmiotu, przez Wykonawcę, przy wykonywaniu zamówienia publicznego;
- zakres i okres udziału innego podmiotu przy wykonywaniu zamówienia;
- czy podmiot, na zdolnościach którego Wykonawca polega w odniesieniu do warunków udziału w postępowaniu dotyczących wykształcenia, kwalifikacji zawodowych lub doświadczenia, zrealizuje roboty budowlane lub usługi, których wskazane zdolności dotyczą.

Uwaga:

- W odniesieniu do warunków dotyczących wykształcenia, kwalifikacji zawodowych lub doświadczenia, wykonawcy mogą polegać na zdolnościach innych podmiotów, **jeśli podmioty te zrealizują roboty budowlane lub usługi, do realizacji których te zdolności są wymagane.**

6.1.4. Wykonawca, który powołuje się na zasoby innych podmiotów, w celu wykazania braku istnienia wobec nich podstaw wykluczenia oraz spełniania, w zakresie, w jakim powołuje się na ich zasoby, warunków udziału w postępowaniu **zamieszcza informacje o tych podmiotach w oświadczeniach, których mowa w pkt. 6.1.1 i 6.1.2 (załącznik nr 2 i załącznik nr 3 do SIWZ).**

6.1.5. W przypadku wspólnego ubiegania się o zamówienie przez Wykonawców, oświadczenia, o których mowa w pkt 6.1.1. i 6.1.2. składa każdy z Wykonawców wspólnie ubiegających się o zamówienie. Dokumenty te potwierdzają spełnianie warunków udziału w postępowaniu oraz brak podstaw wykluczenia w zakresie, w którym każdy z Wykonawców wykazuje spełnianie warunków udziału w postępowaniu oraz brak podstaw wykluczenia.

6.1.6. W przypadku Wykonawców wspólnie ubiegających się o udzielenie zamówienia (np. spółki cywilne, konsorcja), żaden z nich nie może podlegać

ZP.271.2.2020 „Budowa Centrum Turystyki i Rekreacji Wodnej w Dźwirzynie” – dokończenie zadania

wykluczeniu na podstawie art. 24 ust. 1 i art. 24 ust. 5 pkt. 1, 2 i 4 ustawy Pzp. Spełnienie warunków udziału w postępowaniu o których mowa w art. 22 ust. 1b ustawy Pzp, i skonkretyzowanych w rozdziale 5 pkt. 5.2 SIWZ, Wykonawcy wykazują łącznie. Oznacza to, iż Zamawiający będzie brał pod uwagę łączny potencjał techniczny i kadrowy Wykonawców ich łączne kwalifikacje i doświadczenie.

6.2. Wykaz oświadczeń lub dokumentów składanych przez Wykonawcę w postępowaniu na wezwanie zamawiającego w celu potwierdzenia okoliczności, o których mowa w art. 25 ust. 1 pkt 1 ustawy:

6.2.1. W celu potwierdzenia spełniania warunków udziału w postępowaniu, Zamawiający wezwie Wykonawcę, którego oferta została najwyżej oceniona, do złożenia w wyznaczonym, nie krótszym niż 5 dni, terminie aktualnych na dzień złożenia oświadczeń lub dokumentów, tj.:

- 1) **wykazu robót budowlanych** (zgodnie z wzorem stanowiącym załącznik nr 7 do SIWZ), wykonanych nie wcześniej niż w okresie ostatnich 5 lat przed upływem terminu składania ofert, a jeżeli okres prowadzenia działalności jest krótszy – w tym okresie, wraz z podaniem ich rodzaju, wartości, daty, miejsca wykonania i podmiotów, na rzecz których roboty te zostały wykonane, z załączeniem **dowodów** określających czy te roboty budowlane zostały wykonane należycie, w szczególności informacji o tym czy roboty zostały wykonane zgodnie z przepisami prawa budowlanego i prawidłowo ukończone, przy czym dowodami, o których mowa, są referencje bądź inne dokumenty wystawione przez podmiot, na rzecz którego roboty budowlane były wykonywane, a jeżeli z uzasadnionej przyczyny o obiektywnym charakterze wykonawca nie jest w stanie uzyskać tych dokumentów – inne dokumenty – potwierdzające spełnianie warunku opisanego przez zamawiającego w **Rozdz. 5. pkt 5.2 ppkt 3A) SIWZ**. *W przypadku składania oferty wspólnej Wykonawcy składają zgodnie z wyborem jeden wspólny wykaz lub oddzielne wykazy. Warunek zostanie uznany za spełniony, jeśli Wykonawcy składający ofertę wspólną będą spełniać go łącznie.*
- 2) **wykazu osób** (zgodnie z wzorem stanowiącym załącznik nr 8 do SIWZ), skierowanych przez wykonawcę do realizacji zamówienia publicznego, wraz z informacjami na temat ich kwalifikacji zawodowych, uprawnień niezbędnych do wykonania zamówienia publicznego, a także zakresu wykonywanych przez nie czynności oraz informacją o podstawie do dysponowania tymi osobami - **Rozdz. 5. pkt 5.2 ppkt 3B SIWZ**. *W przypadku składania oferty wspólnej Wykonawcy składają zgodnie z wyborem jeden wspólny wykaz lub oddzielne wykazy. Warunek zostanie uznany za spełniony, jeśli Wykonawcy składający ofertę wspólną będą spełniać go łącznie.*

6.3. Wykaz oświadczeń lub dokumentów składanych przez wykonawcę w postępowaniu na wezwanie zamawiającego w celu potwierdzenia okoliczności, o których mowa w art. 25 ust. 1 pkt 2 ustawy

NIE DOTYCZY

6.4. Wykaz oświadczeń lub dokumentów składanych przez Wykonawcę w postępowaniu na wezwanie zamawiającego w celu potwierdzenia okoliczności, o których mowa w art. 25 ust. 1 pkt 3 ustawy

6.4.1. W celu potwierdzenia braku podstaw do wykluczenia, Zamawiający może wezwać Wykonawcę, którego oferta została najwyżej oceniona, do złożenia w wyznaczonym, nie krótszym niż 5 dni, terminie aktualnych na dzień złożenia oświadczeń lub dokumentów, tj.: odpisu z właściwego rejestru lub z centralnej ewidencji i informacji o działalności gospodarczej, jeżeli odrębne przepisy wymagają wpisu do rejestru lub ewidencji, w celu potwierdzenia braku podstaw wykluczenia na podstawie art. 24 ust. 5 pkt 1 ustawy PZP. *W przypadku składania oferty wspólnej ww. dokument składa każdy z wykonawców składających ofertę wspólną.*

6.4.2. W celu potwierdzenia braku podstaw do wykluczenia podmiotu, na którego zdolnościach technicznych lub zawodowych polega Wykonawca, Zamawiający może wezwać Wykonawcę, którego oferta została najwyżej oceniona, do złożenia w wyznaczonym, nie krótszym niż 5 dni, terminie aktualnych na dzień złożenia oświadczeń lub dokumentów, tj.: odpisu z właściwego rejestru lub z centralnej ewidencji i informacji o działalności gospodarczej, jeżeli odrębne przepisy wymagają wpisu do rejestru lub ewidencji, w celu potwierdzenia braku podstaw wykluczenia na podstawie art. 24 ust. 5 pkt 1 ustawy PZP, podmiotu, na którego zdolnościach technicznych lub zawodowych polega Wykonawca.

6.5. Wykonawca, w terminie 3 dni od zamieszczenia na stronie internetowej informacji, o której mowa w art. 86 ust. 5 ustawy Pzp, zobowiązany jest przekazać Zamawiającemu oświadczenie o przynależności lub braku przynależności do tej samej grupy kapitałowej, o której mowa w art. 24 ust. 1 pkt 23 ustawy Pzp, zgodnie z wzorem stanowiącym załącznik nr 4 do SIWZ. Wraz ze złożeniem oświadczenia, Wykonawca może przedstawić dowody, że powiązania z innym Wykonawcą nie prowadzą do zakłócenia konkurencji w postępowaniu o udzielenie zamówienia.

Uwaga: W przypadku wykonawców nie należących do żadnej grupy kapitałowej, Zamawiający dopuszcza aby powyższe oświadczenie złożyć wraz z ofertą. Wykonawca zobowiązany jest do aktualizacji złożonego oświadczenia, gdy w toku postępowania zmieni się jego sytuacja tj. włączenie do grupy kapitałowej.

W przypadku składania oferty wspólnej ww. dokument składa każdy z Wykonawców składających ofertę wspólną.

6.6. Jeżeli Wykonawca (lub podmiot, na którego zasobach lub sytuacji polega Wykonawca), ma siedzibę lub miejsce zamieszkania poza terytorium Rzeczypospolitej Polskiej, zamiast dokumentów, o których mowa odpowiednio w pkt 6.4.1 i 6.4.2. SIWZ, składa dokument lub dokumenty wystawione w kraju, w którym Wykonawca (lub ww. podmiot) ma siedzibę lub miejsce zamieszkania, potwierdzające odpowiednio, że nie otwarto jego likwidacji ani nie ogłoszono upadłości.

6.7. Dokumenty o których mowa w pkt. 6.6 SIWZ, powinny być wystawione nie wcześniej niż 6 miesięcy przed upływem terminu składania ofert.

6.8. Jeżeli w kraju, w którym Wykonawca (lub podmiot, na którego zasobach lub sytuacji polega Wykonawca) ma siedzibę lub miejsce zamieszkania lub miejsce

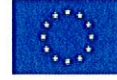
ZP.271.2.2020 „Budowa Centrum Turystyki i Rekreacji Wodnej w Dźwirzynie” – dokończenie zadania

zamieszkania ma osoba, której dokument dotyczy, nie wydaje się dokumentów, o których mowa powyżej, zastępuje się je dokumentem zawierającym odpowiednio oświadczenie wykonawcy (lub ww. podmiotu), ze wskazaniem osoby albo osób uprawnionych do jego reprezentacji, lub oświadczenie osoby, której dokument miał dotyczyć, złożone przed notariuszem lub przed organem sądowym, administracyjnym albo organem samorządu zawodowego lub gospodarczego właściwym ze względu na siedzibę lub miejsce zamieszkania wykonawcy lub miejsce zamieszkania tej osoby. Przepis pkt. 6.7 stosuje się odpowiednio.

- 6.9.** Oświadczenia, o których mowa w rozporządzeniu Ministra Rozwoju z dnia 26.07.2016r. w sprawie rodzajów dokumentów, jakich może żądać zamawiający od wykonawcy w postępowaniu o udzielenie zamówienia zawarte w SIWZ, dotyczące Wykonawcy i innych podmiotów, na których zdolnościach lub sytuacji polega Wykonawca na zasadach określonych w art. 22a ustawy oraz dotyczące podwykonawców, **składane są w oryginale.**
- 6.10.** Dokumenty o których mowa w rozporządzeniu Ministra Rozwoju z dnia 26.07.2016r. w sprawie rodzajów dokumentów, jakich może żądać zamawiający od wykonawcy w postępowaniu o udzielenie zamówienia zawarte w SIWZ, inne niż oświadczenia, o których mowa w pkt. 6.9, **składane są w oryginale lub kopii poświadczonej za zgodność z oryginałem.**
- 6.11.** Wykonawca nie jest obowiązany do złożenia oświadczeń lub dokumentów potwierdzających spełnianie warunków udziału w postępowaniu oraz brak podstaw do wykluczenia, jeżeli zamawiający posiada oświadczenia lub dokumenty dotyczące tego wykonawcy lub może je uzyskać za pomocą bezpłatnych i ogólnodostępnych baz danych, w szczególności rejestrów publicznych w rozumieniu ustawy z dnia 17 lutego 2005 r. o informatyzacji działalności podmiotów realizujących zadania publiczne (Dz. U. z 2019 r. poz. 700 ze zm.), z zastrzeżeniem pkt. 6.12.
- 6.12.** W przypadku wskazania przez wykonawcę dostępności oświadczeń lub dokumentów potwierdzających spełnianie warunków udziału w postępowaniu oraz brak podstaw do wykluczenia w formie elektronicznej pod określonymi adresami internetowymi ogólnodostępnych i bezpłatnych bazach danych, zamawiający pobiera samodzielnie z tych baz danych wskazane przez wykonawcę oświadczenia lub dokumenty.
- 6.13.** W przypadku wskazania przez wykonawcę oświadczeń lub dokumentów potwierdzających spełnianie warunków udziału w postępowaniu oraz brak podstaw do wykluczenia, które znajdują się w posiadaniu Zamawiającego, Zamawiający w celu potwierdzenia tych okoliczności korzysta z posiadanych oświadczeń lub dokumentów, o ile są one aktualne.

Rozdział 7. Wymagania dotyczące wadium

- 7.1.** Przystępując do niniejszego postępowania każdy Wykonawca zobowiązany jest wnieść wadium. Zamawiający wymaga wniesienia wadium:
w wysokości 40 000,00 zł (słownie: czterdzieści tysięcy złotych).
- 7.2.** Wykonawca może wnieść wadium w jednej lub kilku formach przewidzianych w art. 45 ust. 6 ustawy, tj.:
- 1) pieniądzu,



ZP.271.2.2020 „Budowa Centrum Turystyki i Rekreacji Wodnej w Dźwirzynie” – dokończenie zadania

- 2) poręczeniach bankowych lub poręczeniach spółdzielczej kasy oszczędnościowo – kredytowej, z tym że poręczenie kasy jest zawsze poręczeniem pieniężnym,
- 3) gwarancjach bankowych,
- 4) gwarancjach ubezpieczeniowych,
- 5) poręczeniach udzielanych przez podmioty, o których mowa w art. 6 b ust. 5 pkt 2 ustawy z dnia 9 listopada 2000r., o utworzeniu Polskiej Agencji Rozwoju Przedsiębiorczości.

7.3. Wykonawca zobowiązany jest wnieść wadium przed upływem terminu składania ofert.

7.4. Wadium w pieniądzu należy **wnieść przelewem** na konto Zamawiającego:

Bank Pekao SA O/Kołoźbrzeg

Nr 16 1240 6654 1111 0000 4971 0834

- 7.5.** W przypadku wadium wnoszonego w pieniądzu, jako termin wniesienia wadium przyjęty zostaje termin uznania kwoty na rachunku Zamawiającego.
- 7.6.** W przypadku wniesienia wadium w formie innej niż pieniądz - oryginał dokumentu potwierdzającego wniesienie wadium należy dołączyć do oferty.
- 7.7.** Z treści gwarancji i poręczeń, o których mowa w pkt. 7.2 SIWZ (art. 45 ust. 6 pkt 2-5 Pzp) musi wynikać bezwarunkowe, nieodwołalne i na pierwsze pisemne żądanie Zamawiającego, zobowiązanie gwaranta do zapłaty na rzecz Zamawiającego kwoty określonej w gwarancji/poręczeniu. Konieczne jest aby z treści ww. dokumentu wynikała odpowiedzialność Gwaranta za wszystkie przypadki powodujące utratę wadium przez Wykonawcę, określone w art. 46 ust. 4a i 5 ustawy Pzp.

Rozdział 8. Zaliczki

Zamawiający nie przewiduje udzielania zaliczek na poczet wykonania zamówienia.

Rozdział 9. Termin związania ofertą

- 9.1.** Ustala się, że składający ofertę pozostaje nią związany przez okres 30 dni. Bieg terminu związania ofertą rozpoczyna się wraz z upływem terminu składania ofert.
- 9.2.** Wykonawca samodzielnie lub na wniosek zamawiającego może przedłużyć termin związania ofertą, z tym że Zamawiający może tylko raz, co najmniej 3 dni przed upływem terminu związania ofertą, zwrócić się do Wykonawców o wyrażenie zgody na przedłużenie tego terminu o oznaczony okres, nie dłuższy jednak niż 60 dni.

Rozdział 10. Informacje o sposobie porozumiewania się Zamawiającego z Wykonawcami oraz przekazywania oświadczeń i dokumentów, a także wskazanie osoby uprawnionej do porozumiewania się z Wykonawcami i opis sposobu udzielania wyjaśnień treści SIWZ

- 10.1.** Niniejsze postępowanie jest prowadzone w języku polskim.

ZP.271.2.2020 „Budowa Centrum Turystyki i Rekreacji Wodnej w Dźwirzynie” – dokończenie zadania

- 10.2.** W niniejszym postępowaniu wnioski, zawiadomienia oraz informacje zamawiający i wykonawcy przekazują elektronicznie, pisemnie lub faksem, z zastrzeżeniem pkt.10.3.
- 10.3.** Forma pisemna zastrzeżona jest do złożenia oferty wraz z załącznikami, w tym oświadczeń i dokumentów potwierdzających brak podstaw do wykluczenia, spełnianie warunków udziału w postępowaniu określonych przez Zamawiającego oraz pełnomocnictwa.
- 10.4. Zamawiający zamieszcza informację na stronie internetowej** (www.bip.gmina.kolobrzeg.pl w zakładce zamówienia publiczne), **o której mowa w art. 86 ust. 5 ustawy Pzp** - niezwłocznie po otwarciu ofert: *Wykonawca, w terminie 3 dni od zamieszczenia na stronie internetowej informacji, o której mowa w art. 86 ust. 5 ustawy Pzp, zobowiązany jest przekazać Zamawiającemu oświadczenie o przynależności lub braku przynależności do tej samej grupy kapitałowej, o której mowa w art. 24 ust. 1 pkt 23 ustawy Pzp, zgodnie z treścią zał. nr 4 do SIWZ. Wraz ze złożeniem oświadczenia, wykonawca może przedstawić dowody, że powiązania z innym wykonawcą nie prowadzą do zakłócenia konkurencji w postępowaniu o udzielenie zamówienia,*
- 10.5.** Jeżeli Zamawiający lub Wykonawca przekazują korespondencję za pomocą faksu – każda ze stron na żądanie drugiej niezwłocznie potwierdza fakt ich otrzymania.
- 10.6.** Korespondencję związaną z niniejszym postępowaniem, należy kierować na adres: Urząd Gminy Kołobrzeg, ul. Trzebiatowska 48a, 78-100 Kołobrzeg, fax.:94 3530455; e-mail: [e-mail:sekretariat@gmina.kolobrzeg.pl](mailto:sekretariat@gmina.kolobrzeg.pl). Zaleca się dodatkowo kierowanie korespondencji na drugi adres mailowy: e.retyk@gmina.kolobrzeg.pl.
- 10.7.** Wykonawca może zwrócić się (pisemnie, faksem, mailem) do zamawiającego o przekazanie SIWZ. SIWZ dostępna jest też na stronie internetowej zamawiającego www.bip.gmina.kolobrzeg.pl w zakładce zamówienia publiczne.
- 10.8.** SIWZ można także odebrać w siedzibie Zamawiającego w pokoju 29, w godzinach urzędowania Zamawiającego. Wykonawca może zwrócić się pisemnie do zamawiającego o wyjaśnienie treści SIWZ. Zamawiający udzieli wyjaśnień niezwłocznie, jednak nie później niż na 2 dni przed upływem terminu składania ofert, na piśmie na zadane pytanie, przesyłając treść pytania i odpowiedzi wszystkim uczestnikom postępowania oraz umieści taką informację na własnej stronie internetowej (www.bip.gmina.kolobrzeg.pl w zakładce zamówienia publiczne) pod warunkiem, że prośba o wyjaśnienie treści SIWZ wpłynie do Zamawiającego później niż do końca dnia, w którym upływa połowa wyznaczonego terminu składania ofert.
- 10.9.** Jeżeli w wyniku zmiany treści SIWZ nieprowadzącej do zmiany ogłoszenia o zamówieniu jest niezbędny dodatkowy czas na wprowadzenie zmian w ofertach, zamawiający przedłuży termin składania ofert i poinformuje o tym wykonawców, którym przekazał SIWZ oraz umieści taką informację na własnej stronie internetowej (www.bip.gmina.kolobrzeg.pl w zakładce zamówienia publiczne).
- 10.10.** W przypadku rozbieżności pomiędzy treścią SIWZ a treścią udzielonych odpowiedzi, jako obowiązującą należy przyjąć treść pisma zawierającego późniejsze oświadczenie zamawiającego.

ZP.271.2.2020 „Budowa Centrum Turystyki i Rekreacji Wodnej w Dźwirzynie” – dokończenie zadania

- 10.11.** Zamawiający nie przewiduje zwołania zebrania wszystkich wykonawców w celu wyjaśnienia treści SIWZ.
- 10.12.** Zamawiający **przewiduje możliwość zastosowania** tzw. „**procedury odwróconej**” zgodnie z dyspozycją art. 24aa ust. 1 ustawy Pzp. W tej sytuacji Zamawiający najpierw dokona oceny ofert, a następnie zbada, czy Wykonawca, którego oferta została oceniona jako najkorzystniejsza, nie podlega wykluczeniu oraz spełnia warunki udziału w postępowaniu.

Rozdział 11. Opis sposobu przygotowania ofert

- 11.1.** Oferta musi być sporządzona w formie pisemnej pod rygorem nieważności.
- 11.2.** Oferta wraz z załącznikami musi być czytelna.
- 11.3.** Oferta wraz z załącznikami musi być podpisana przez osobę upoważnioną do reprezentowania Wykonawcy. Upoważnienie do podpisania oferty musi być dołączone do oferty, jeżeli nie wynika ono z innych dokumentów załączonych przez Wykonawcę.
- 11.4.** Jeżeli osoba/osoby podpisująca ofertę działa na podstawie pełnomocnictwa, to pełnomocnictwo to musi być w swej treści jednoznacznie wskazywać uprawnienie do podpisania oferty. Pełnomocnictwo to musi zostać dołączone do oferty i musi być złożone w oryginale lub kopii poświadczonej za zgodność z oryginałem notarialnie.
- 11.5.** Oferta wraz z załącznikami musi być sporządzona w języku polskim. Każdy dokument składający się na ofertę sporządzony w innym języku niż język polski winien być złożony wraz z tłumaczeniem na język polski.
- 11.6.** Dokumenty składające się na ofertę mogą być złożone w formie oryginałów lub kserokopii potwierdzonej za zgodność z oryginałem przez Wykonawcę, z zastrzeżeniem pkt 6.9 i 6.10 Rozdziału 6.
- 11.7.** Zaleca się, aby ewentualne poprawki i skreślenia lub zmiany w tekście oferty (i w załącznikach do oferty) były parafowane przez wykonawcę, a każda zapisana strona oferty (wraz z załącznikami do oferty) była parafowana i ponumerowana.
- 11.8.** Zaleca się, aby kartki oferty były spięte (z zastrzeżeniem, że część stanowiąca tajemnicę przedsiębiorstwa może stanowić odrębną część oferty). Zaleca się skorzystanie z wzoru formularza oferty w celu uniknięcia błędów przy składaniu ofert (wzór zał. nr 5).
- 11.9.** Oferta wraz z wszelkimi oświadczeniami i pozostałymi dokumentami jest jawna, z wyjątkiem informacji stanowiących tajemnicę przedsiębiorstwa w rozumieniu przepisów ustawy z dnia 16 kwietnia 1993r. o zwalczaniu nieuczciwej konkurencji (Dz. U. z 2019r., poz. 1010 ze zm.) a wykonawcą, nie później niż w terminie składania ofert, zastrzegł, że nie mogą one być udostępniane oraz wykazał, że zastrzeżone informacje stanowią tajemnicę przedsiębiorstwa.
- 11.10.** Jeżeli według Wykonawcy oferta będzie zawierała informacje objęte tajemnicą jego przedsiębiorstwa w rozumieniu przepisów ustawy z 16 kwietnia 1993r. o zwalczaniu nieuczciwej konkurencji, muszą być oznaczone klauzulą NIE UDOSTĘPNIAC – TAJEMNICA PRZEDSIĘBIORSTWA. Zaleca się umieścić takie dokumenty na końcu oferty (ostatnie strony w ofercie lub osobno).

ZP.271.2.2020 „Budowa Centrum Turystyki i Rekreacji Wodnej w Dźwirzynie” – dokończenie zadania

- 11.11.** W sytuacji, gdy wykonawca zastrzeże w ofercie informacje, które nie stanowią tajemnicy przedsiębiorstwa lub są jawne na podstawie przepisów ustawy Prawo zamówień publicznych lub odrębnych przepisów, informacje te będą podlegały udostępnieniu na takich samych zasadach, jak pozostałe niezastrzeżone dokumenty.
- 11.12.** Nie mogą stanowić tajemnicy przedsiębiorstwa informacje podawane do wiadomości podczas otwarcia ofert, tj. informacje dotyczące ceny, terminu wykonania zamówienia, okresu gwarancji i warunków płatności zawartych w ofercie.
- 11.13.** Wykonawca ponosi wszelkie koszty związane z przygotowaniem i złożeniem oferty.
- 11.14.** Złożenie więcej niż jednej oferty lub złożenie oferty zawierającej propozycje alternatywne spowoduje odrzucenie wszystkich ofert złożonych przez wykonawcę.
- 11.15.** W formularzu ofertowym Wykonawca wskazuje, wyłącznie do celów statystycznych, czy jest mikroprzedsiębiorstwem bądź małym lub średnim przedsiębiorstwem. I tak zgodnie z przepisami ustawy z dnia 6 marca 2018 r. Prawo przedsiębiorców:
- 1) mikroprzedsiębiorca** - to przedsiębiorca, który w co najmniej jednym z dwóch ostatnich lat obrotowych: zatrudniał średniorocznie mniej niż 10 pracowników oraz osiągnął roczny obrót netto ze sprzedaży towarów, wyrobów i usług oraz operacji finansowych nieprzekraczający równowartości w złotych 2 milionów euro, lub sumy aktywów jego bilansu sporządzonego na koniec jednego z tych lat nie przekroczyły równowartości w złotych 2 milionów euro.
 - 2) mały przedsiębiorca** – to przedsiębiorca który w co najmniej jednym z dwóch ostatnich lat obrotowych: zatrudniał średniorocznie mniej niż 50 pracowników oraz osiągnął roczny obrót netto ze sprzedaży towarów, wyrobów i usług oraz operacji finansowych nieprzekraczający równowartości w złotych 10 milionów euro, lub sumy aktywów jego bilansu sporządzonego na koniec jednego z tych lat nie przekroczyły równowartości w złotych 10 milionów euro i który nie jest mikroprzedsiębiorcą.
 - 3) średni przedsiębiorca** – to przedsiębiorca, który w co najmniej jednym z dwóch ostatnich lat obrotowych: zatrudniał średniorocznie mniej niż 250 pracowników oraz osiągnął roczny obrót netto ze sprzedaży towarów, wyrobów i usług oraz operacji finansowych nieprzekraczający równowartości w złotych 50 milionów euro, lub sumy aktywów jego bilansu sporządzonego na koniec jednego z tych lat nie przekroczyły równowartości w złotych 43 milionów euro i który nie jest mikroprzedsiębiorcą ani małym przedsiębiorcą.

Uwaga: Por. **zalecenie Komisji z dnia 6 maja 2003 r.** dotyczącego definicji przedsiębiorstw mikro, małych i średnich (notyfikowane jako dokument nr C(2003) 1422) (Dz. U. L 124 z 20.5.2003, s. 36–41). **Te informacje są wymagane wyłącznie do celów statystycznych.**

Rozdział 12. Miejsce oraz termin składania i otwarcia ofert

12.1. Ofertę należy złożyć w siedzibie zamawiającego, w Urzędzie Gminy Kołobrzeg w Kołobrzegu ul. Trzebiatowska 48a, biuro podawcze, w terminie do dnia **27.02.2020 roku, do godz. 12:00.**

12.2. Ofertę należy umieścić w zamkniętym opakowaniu uniemożliwiającym odczytanie

zawartości bez uszkodzenia tego opakowania, zaadresowanym i opisanym:

Nadawca:

Nazwa i adres Wykonawcy (pieczęć).

Adresat: **Urząd Gminy Kołobrzeg, ul. Trzebiatowska 48a 78-100 Kołobrzeg**

OFERTA NA : **„Budowa Centrum Turystyki i Rekreacji Wodnej w Dźwirzynie”**

NIE OTWIERAĆ PRZED TERMINEM OTWARCIA OFERT 27.02.2020 roku godz. 12:15

12.3. Oferta otrzymana przez zamawiającego po terminie składania ofert zostanie niezwłocznie zwrócona wykonawcy.

12.4. Otwarcie ofert nastąpi w Urzędzie Gminy Kołobrzeg ul. Trzebiatowska 48a, sala 01, dnia 27.02.2020 roku, godz. 12:15

12.5 Otwarcie ofert jest jawne, wykonawcy mogą być obecni przy otwieraniu ofert.

12.6 Bezpośrednio przed otwarciem ofert Zamawiający poda kwotę, jaką zamierza przeznaczyć na sfinansowanie zamówienia.

Otwierając oferty Zamawiający poda nazwy (firmy) oraz adresy Wykonawców, którzy złożyli oferty a także informacje dotyczące ceny, terminu wykonania zamówienia, okresu gwarancji i warunków płatności zawartych w ofertach.

UWAGA – za termin złożenia oferty przyjmuje się datę i godzinę wpływu oferty do Zamawiającego.

Rozdział 13. Opis sposobu obliczania ceny

13.1. Wykonawca określi **cenę oferty** brutto, która stanowić będzie **wynagrodzenie ryczałtowe** za realizację całego przedmiotu zamówienia, podając ją w zapisie liczbowym i słownie z dokładnością do grosza (do dwóch miejsc po przecinku), oraz w załączniku Nr 5a – kalkulacja szczegółowa ceny oferty, podając ją w rozbiciu na poszczególne zakresy i elementy robót. Pozycja razem będąca sumą wszystkich wierszy z kalkulacji szczegółowej musi być zgodna z oferowaną ceną ryczałtową.

13.2. Cena ryczałtowa brutto oferty obejmuje wszystkie koszty i składniki związane z realizacją zamówienia, w tym m.in. podatek VAT, upusty, rabaty. Ceny należy podawać w złotych polskich. Cena oferty powinna obejmować kompletne wykonanie zamówienia publicznego tj. obiektu budowlanego - w tym koszty wykonania robót bezpośrednio wynikających z dokumentacji projektowej, jak również koszty robót, usług i dostaw, których wykonanie niezbędne jest dla prawidłowego wykonania i oddania do użytkowania przedmiotu umowy, koszty robót przygotowawczych, utrzymania placu budowy, uporządkowania placu budowy, wywóz odpadów, koszty prób i

ZP.271.2.2020 „Budowa Centrum Turystyki i Rekreacji Wodnej w Dźwirzynie” – dokończenie zadania

badań, odszkodowań, oraz wszelkie koszty konieczne do poniesienia celem terminowej i prawidłowej realizacji budowy. Niedoszacowanie, pominięcie oraz brak rozpoznania przedmiotu i zakresu zamówienia nie może być podstawą do żądania zmiany wynagrodzenia ryczałtowego określonego w umowie.

- 13.3.** Wszelkie rozliczenia związane z realizacją niniejszego zamówienia dokonywane będą w złotych polskich [**PLN**].
- 13.4.** Jeżeli złożono ofertę, której wybór prowadziłby do powstania u Zamawiającego obowiązku podatkowego zgodnie z przepisami o podatku od towarów i usług, Zamawiający w celu oceny takiej oferty dolicza do przedstawionej w niej ceny podatek od towarów i usług, który miałby obowiązek rozliczyć zgodnie z tymi przepisami.
- 13.5.** Wykonawca, składając ofertę, informuje zamawiającego, czy wybór oferty będzie prowadzić do powstania u zamawiającego obowiązku podatkowego jak w pkt. 13.4, wskazując nazwę (rodzaj) towaru lub usługi, których dostawa lub świadczenie będzie prowadzić do jego powstania, oraz wskazując ich wartość bez kwoty podatku. Powyższe informacje zaleca się podać na odrębnym załączanym do oferty dokumencie, przygotowanym przez Wykonawcę. Brak załączenia do oferty tego dokumentu oznacza, iż wybór oferty wykonawcy nie prowadzi do powstania Zamawiającego obowiązku o którym mowa w pkt 13.4.
- 13.6.** Zamawiający informuje, że będzie dokonywał płatności w mechanizmie podzielonej płatności tzw. „split payment”, zgodnie z postanowieniami wzoru umowy, jeżeli Wykonawca jest czynnym podatnikiem VAT.

Rozdział 14. Opis kryteriów, którymi Zamawiający będzie się kierował przy wyborze oferty, wraz z podaniem znaczenia tych kryteriów i sposobu oceny ofert

14.1. Przy wyborze najkorzystniejszej oferty zamawiający będzie się kierował następującymi kryteriami:

Lp.	Nazwa kryterium	waga
1.	Cena	60%
2.	Okres Gwarancji	40%

14.2. Oceny ofert w zakresie przedstawionych wyżej kryteriów zostaną dokonane według następujących zasad:

A. Kryterium: cena (C)

W tym kryterium oferta może uzyskać **max 60 punktów**. Ocena będzie następowała wg wzoru:

$$KC = \frac{C_N}{C_{OB}} \times 60 \text{ (max liczba punktów w ocenianej pozycji)}$$

Gdzie:

KC - ilość punktów przyznanych Wykonawcy

C_N - najniższa zaoferowana cena, spośród wszystkich ofert nie podlegających odrzuceniu

ZP.271.2.2020 „Budowa Centrum Turystyki i Rekreacji Wodnej w Dźwirzynie” – dokończenie zadania

C_{OB} – cena zaoferowana w ofercie badanej

B. Kryterium: okres gwarancji (G)

W tym kryterium oferta może uzyskać **max 40 punktów**. Ocena będzie następowała wg wzoru:

$$\text{termin gwarancji} = \frac{\text{Okres gwarancji oferty badanej}}{\text{Najdłuższy zaoferowany okres gwarancji}} \times 40 \text{ pkt}$$

UWAGA: Wykonawca obowiązany jest podać w ofercie **termin gwarancji liczony od dnia odbioru końcowego robót**.

Minimalny termin gwarancji nie może być krótszy niż **36 m-cy**.

Maksymalny termin gwarancji podlegający ocenie - **60 m-cy**.

W przypadku braku podania przez Wykonawcę w ofercie terminu gwarancji uznaje się, że Wykonawca zaoferował minimalny termin gwarancji tj. 36 m-cy i taki termin zostanie uwzględniony w Umowie z wykonawcą.

Jeżeli Wykonawca zaproponuje termin gwarancji dłuższy niż 60 miesięcy, do oceny ofert w kryterium „termin gwarancji” zostanie przyjęty okres 60 miesięcy. Z kolei w umowie z Wykonawcą zostanie uwzględniony termin gwarancji wskazany w ofercie wykonawcy. Jeżeli Wykonawca zaproponuje termin gwarancji krótszy niż 36 m-cy, oferta zostanie odrzucona jako niezgodna z SIWZ.

Wykonawca podaje termin gwarancji w pełnych miesiącach. W przypadku podania terminu w niepełnych miesiącach np. 36,5 mc-y, Zamawiający dokona zaokrąglenia w dół uznając, że wykonawca zaoferował 36 m-cy.

14.3. Oferta, która przedstawi najkorzystniejszy bilans (maksymalna liczba przyznanych punktów w oparciu o ustalone kryteria) zostanie uznana za najkorzystniejszą, pozostałe oferty zostaną sklasyfikowane zgodnie z ilością uzyskanych punktów.

$$S = C + G$$

Rozdział 15. Udzielenie zamówienia i informacje o formalnościach, jakie zostaną dopełnione po wyborze oferty w celu zawarcia umowy w sprawie zamówienia publicznego

- 15.1.** Zamawiający udzieli zamówienia wykonawcy, którego oferta odpowiada wszystkim wymaganiom określonym w Ustawie oraz niniejszej SIWZ i została oceniona jako najkorzystniejsza w oparciu o podane w ogłoszeniu o zamówieniu i Specyfikacji Istotnych Warunków Zamówienia kryteria wyboru.
- 15.2.** Zamawiający zawrze umowę w sprawie udzielenia zamówienia publicznego w terminie nie krótszym niż 5 dni od dnia przekazania zawiadomienia o wyborze najkorzystniejszej oferty.

ZP.271.2.2020 „Budowa Centrum Turystyki i Rekreacji Wodnej w Dźwirzynie” – dokończenie zadania

- 15.3.** Zamawiający może zawrzeć umowę w sprawie udzielenia zamówienia publicznego przed upływem 5-dniowego terminu w przypadkach, o których mowa w art. 94 ust 2 Ustawy.
- 15.4.** Zamawiający zawiadomi wykonawcę, którego oferta została wybrana o terminie podpisania umowy.
- 15.5. Przed podpisaniem umowy Wykonawca będzie zobowiązany dostarczyć:**
- 1) dowód wniesienia zabezpieczenia należytego wykonania umowy,
 - 2) Harmonogram rzeczowo-finansowy o którym mowa w §2 wzoru umowy stanowiącego załącznik nr 9 do SIWZ
 - 2) dokumenty potwierdzające posiadanie uprawnień budowlanych i zaświadczenie o przynależności do Izby Zawodowej lub odpowiednie dokumenty potwierdzające kwalifikacje do wykonywania takich czynności nabyte w innych państwach, które zostały uznane w drodze odpowiedniej procedury, przez osoby wskazane w ofercie do kierowania robotami wraz z oświadczeniem o przyjęciu przez nich obowiązków.
 - 3) Kosztorys ofertowy sporządzony na podstawie opisu przedmiotu zamówienia zawartego w SIWZ, zgodny z ceną oferty.
 - 4) Kopie polis ubezpieczeniowych, ważnych nie później niż od daty podpisania umowy do czasu odbioru końcowego obejmujących:
 - a) Ubezpieczenie w pełnym zakresie od odpowiedzialności cywilnej kontraktowej w związku z realizacją niniejszej umowy, ubezpieczenia od zniszczenia wszelkiej własności spowodowanego działaniem, zaniechaniem lub niedopatrzeniem pracowników Wykonawcy w wysokości, co najmniej wartości kontraktu,
 - b) Ubezpieczenie w pełnym zakresie od odpowiedzialności cywilnej deliktowej z tytułu prowadzonej działalności wobec powierzonego mienia i osób trzecich od zniszczenia wszelkiej własności spowodowanego działaniem, zaniechaniem lub niedopatrzeniem Wykonawcy z polisą OC na sumę ubezpieczenia równą, co najmniej wartości kontraktu.

Rozdział 16. Wymagania dotyczące zabezpieczenia należytego wykonania umowy

- 16.1.** Na podstawie art. 147 ust. 1 i 2 ustawy Zamawiający wymaga wniesienia przez Wykonawcę, zabezpieczenia należytego wykonania umowy.
- 16.2.** Wykonawca, którego oferta zostanie **wybrana będzie musiał wnieść zabezpieczenie należytego wykonania umowy w wysokości 5% ceny całkowitej (brutto) podanej w ofercie.**
- 16.3.** Zabezpieczenie należytego wykonania umowy można wnieść w formach wymienionych w art. 148 ust. 1 ustawy - Prawo zamówień publicznych.
- 16.4.** Zamawiający nie wyraża zgody na wniesienie zabezpieczenia należytego wykonania umowy w formach wymienionych w art. 148 ust. 2 ustawy - Prawo zamówień publicznych.
- 16.5.** Oryginał dokumentu potwierdzającego wniesienie zabezpieczenia należytego wykonania umowy musi być dostarczony do Zamawiającego **przed podpisaniem umowy.**

ZP.271.2.2020 „Budowa Centrum Turystyki i Rekreacji Wodnej w Dźwirzynie” – dokończenie zadania

16.6. Zabezpieczenie wnoszone w pieniądzu Wykonawca zobowiązany będzie wnieść przelewem na rachunek bankowy Zamawiającego:

**Bank Pekao SA O/Kołobrzeg
Nr 16 1240 6654 1111 0000 4971 0834**

16.7. W przypadku wniesienia wadium w pieniądzu, za zgodą Wykonawcy, kwota wadium może zostać zaliczona na poczet zabezpieczenia.

16.8. Zamawiający zwróci kwotę stanowiącą 70% zabezpieczenia w terminie 30 dni od dnia wykonania zamówienia i uznania przez Zamawiającego za należycie wykonane.

16.9. Kwotę stanowiącą 30% wysokości zabezpieczenia Zamawiający pozostawi na zabezpieczenie roszczeń z tytułu rękojmi za wady.

16.10. Kwota, o której mowa w pkt.16.9 zostanie zwrócona nie później niż w 15 dniu po upływie okresu rękojmi za wady.

Rozdział 17. Istotne postanowienia umowy w sprawie zamówienia publicznego

17.1. Wzór umowy stanowi załącznik nr 9 do SIWZ. Zamawiający wymaga od Wykonawcy, aby zaakceptował wzór umowy (oświadczenie zawarte w Formularzu ofertowym), a w przypadku dokonania przez Zamawiającego wyboru jego oferty, jako najkorzystniejszej – zawarł z nim umowę w sprawie udzielenia zamówienia publicznego na zawartych w niej warunkach.

17.2. Zamawiający informuje, iż przewiduje możliwość zmiany umowy zgodnie z postanowieniami §12.

Rozdział 18. Podwykonawstwo / Inne informacje

18.1. Zamawiający nie zastrzega obowiązku osobistego wykonania przez Wykonawcę kluczowych części zamówienia.

18.2. Wykonawca może powierzyć wykonanie części zamówienia podwykonawcy.

18.3. Zamawiający żąda wskazania przez Wykonawcę części zamówienia, których wykonanie zamierza powierzyć podwykonawcom i podania przez Wykonawcę firm podwykonawców.

18.4. Zamawiający nie stawia wymagań o których mowa w art. 25a ust. 5 ustawy Pzp.

18.5. Pozostałe wymagania dotyczące podwykonawstwa zostały określone we wzorze Umowy.

18.6. Nie przewiduje się:

- 1) zawarcia umowy ramowej,
- 2) ustanowienia dynamicznego systemu zakupów,
- 3) wyboru najkorzystniejszej oferty z zastosowaniem aukcji elektronicznej.

Rozdział 19. Pouczenie o środkach ochrony prawnej przysługujących Wykonawcy w toku postępowania o udzielenie zamówienia.

19.1. Wykonawcom, a także innym osobom, jeżeli ich interes w uzyskaniu zamówienia doznał lub może doznać uszczerbku w wyniku naruszenia przez Zamawiającego przepisów ustawy, na podstawie art. 180 ust.2 pkt.2-6 ustawy Pzp



Fundusze Europejskie



Rzeczpospolita
Polska

Unia Europejska
Europejskie Fundusze
Strukturalne i Inwestycyjne



ZP.271.2.2020 „Budowa Centrum Turystyki i Rekreacji Wodnej w Dźwirzynie” – dokończenie zadania

przysługują środki ochrony prawnej przewidziane w dziale VI ustawy: odwołanie i skarga.

19.2. Odwołanie w nieniejszym postępowaniu można wnieść wyłącznie wobec czynności:

- 1) określenia warunków udziału w postępowaniu;
- 2) wykluczenia odwołującego z postępowania o udzielenie zamówienia;
- 3) odrzucenia oferty odwołującego;
- 4) opisu przedmiotu zamówienia;
- 5) wyboru najkorzystniejszej oferty.

19.3. Odwołanie wnosi się do Prezesa Izby w formie pisemnej lub postaci elektronicznej, podpisane bezpiecznym podpisem elektronicznym weryfikowanym za pomocą ważnego kwalifikowanego certyfikatu lub równoważnego środka, spełniającego wymagania dla tego rodzaju pisma.

19.4. Odwołanie powinno wskazywać czynność lub zaniechanie czynności Zamawiającego, której zarzuca się niezgodność z przepisami ustawy, zawierać zwięzłe przedstawienie zarzutów, określać żądanie oraz wskazywać okoliczności faktyczne i prawne uzasadniające wniesienie odwołania.

19.5. Odwołujący przesyła kopię odwołania zamawiającemu przed upływem terminu do wniesienia odwołania w taki sposób, aby mógł on zapoznać się z jego treścią przed upływem tego terminu. Domniemywa się, iż Zamawiający mógł zapoznać się z treścią odwołania przed upływem terminu do jego wniesienia, jeżeli przesłanie jego kopii nastąpiło przed upływem terminu do jego wniesienia przy użyciu środków komunikacji elektronicznej.

19.6. Wykonawca może w terminie przewidzianym do wniesienia odwołania poinformować zamawiającego o niezgodnej z przepisami ustawy czynności podjętej przez niego lub zaniechaniu czynności, do której jest on zobowiązany na podstawie ustawy, na które nie przysługuje odwołanie na podstawie art. 180 ust. 2 ustawy Prawo zamówień publicznych.

19.7. Na orzeczenie Krajowej Izby Odwoławczej stronom oraz uczestnikom postępowania odwoławczego przysługuje skarga do sądu.

19.8. W sprawach nieuregulowanych w ustawie Prawo zamówień publicznych zastosowanie mają przepisy Kodeksu Cywilnego.

Rozdział 20. Obowiązek informacyjny wynikający z art. 13 RODO w przypadku zbierania danych osobowych bezpośrednio od osoby fizycznej, której dane dotyczą, w celu związanym z postępowaniem o udzielenie zamówienia publicznego

Zgodnie z art. 13 ust. 1 i 2 rozporządzenia Parlamentu Europejskiego i Rady (UE) 2016/679 z dnia 27 kwietnia 2016r. w sprawie ochrony osób fizycznych w związku z przetwarzaniem danych osobowych i w sprawie swobodnego przepływu takich danych oraz uchylenia dyrektywy 95/46/WE (ogólne rozporządzenie o ochronie danych)

Informuję, że:

1. Administratorem Państwa danych osobowych jest Wójt Gminy Kołobrzeg. Siedzibą Administratora danych jest Urząd Gminy Kołobrzeg, ul. Trzebiatowska 48a, 78-100 Kołobrzeg, tel.: 94 35 30 420

ZP.271.2.2020 „Budowa Centrum Turystyki i Rekreacji Wodnej w Dźwirzynie” – dokończenie zadania

2. Administrator Danych powołał Inspektora Ochrony Danych. Kontakt z IOD możliwy jest poprzez: kontakt osobisty w siedzibie Urzędu Gminy Kołobrzeg, lub mailowo pod adresem: fs@gmina.kolobrzeg.pl

3. Pani/Pana dane osobowe przetwarzane będą na podstawie art. 6 ust. 1 lit. c RODO w celu związanym z postępowaniem o udzielenie zamówienia publicznego (szczegółowy zakres, tryb postępowania, nazwa i numer zadania znajduje się w Specyfikacji Istotnych Warunków Zamówienia).

4. Odbiorcami Pani/Pana danych osobowych będą osoby lub podmioty, którym udostępniona zostanie dokumentacja postępowania w oparciu o art. 8 oraz art. 96 ust. 3 ustawy z dnia 29 stycznia 2004 r. Prawo zamówień publicznych (Dz. U. 2019 poz. 1843), dalej „ustawa Pzp”

5. Dane osobowe będą przechowywane zgodnie z Rozporządzeniem Prezesa Rady Ministrów z dnia 18 stycznia 2011 r. w sprawie instrukcji kancelaryjnej, jednolitych rzeczowych wykazów akt oraz instrukcji w sprawie organizacji zakresu działania archiwów zakładowych (Dz. U. Nr 14 poz. 67 z późn zm.) oraz Rozporządzeniem Ministra Kultury i Dziedzictwa Narodowego z dnia 20 października 2015 r. w sprawie klasyfikowania i kwalifikowania dokumentacji, przekazywania materiałów archiwalnych do archiwów państwowych i brakowania dokumentacji niearchiwalnej (Dz. U. 2019 r. poz. 246) .W przypadku zamówień publicznych finansowanych ze źródeł zewnętrznych okres przechowywania i postępowania z dokumentacją szczegółowo określają umowy o dofinansowanie.

6. Obowiązek podania przez Panią/Pana danych osobowych bezpośrednio Pani/Pana dotyczących jest wymogiem ustawowym określonym w przepisach ustawy Pzp, związanym z udziałem w postępowaniu o udzielenie zamówienia publicznego; konsekwencje niepodania określonych danych wynikają z ustawy Pzp.

7. W odniesieniu do Pani/Pana danych osobowych decyzje nie będą podejmowane w sposób zautomatyzowany, stosowanie do art. 22 RODO

8. Posiada Pani/Pan:

- na podstawie art. 15 RODO prawo dostępu do danych osobowych Pani/Pana dotyczących
- na podstawie art. 16 RODO prawo do sprostowania Pani/Pana danych osobowych *
- na podstawie art. 18 RODO prawo żądania od administratora ograniczenia przetwarzania danych osobowych z zastrzeżeniem przypadków, o których mowa w art. 18 ust. 2 RODO**
- prawo do wniesienia skargi do Prezesa Urzędu Ochrony Danych Osobowych , gdy uzna Pani/Pan, że przetwarzanie danych osobowych Pani/Pana dotyczących narusza przepisy RODO

9. Nie przysługuje Pani/Panu:

- w związku z art. 17 ust. 3 lit. b, d lub e RODO prawo do usunięcia danych osobowych
- prawo do przenoszenia danych osobowych (art. 20 RODO)
- na podstawie art. 21 RODO prawo sprzeciwu wobec przetwarzania danych osobowych, gdyż podstawą prawną przetwarzania Pani/Pana danych osobowych jest art. 6 ust. 1 lit. c RODO.

* Wyjaśnienie: skorzystanie z prawa do sprostowania nie może skutkować zmianą wyniku postępowania o udzielenie zamówienia publicznego ani zmianą postanowień

ZP.271.2.2020 „Budowa Centrum Turystyki i Rekreacji Wodnej w Dźwirzynie” – dokończenie zadania

umowy w zakresie niezgodnym z ustawą Pzp oraz nie może naruszać integralności protokołu oraz jego załączników.

** Wyjaśnienie: prawo do ograniczenia przetwarzania nie ma zastosowania w odniesieniu do przechowywania, w celu zapewnienia korzystania ze środków ochrony prawnej lub w celu ochrony praw innej osoby fizycznej lub prawnej, lub z uwagi na ważne względy interesu publicznego Unii Europejskiej lub państwa członkowskiego.

Rozdział 21. Załączniki do SIWZ

- Załącznik Nr 1 Dokumentacja projektowa
- Załącznik Nr 2 Oświadczenie Wykonawcy składane na podstawie art. 25a ust.1 Pzp
- Załącznik Nr 3 Oświadczenie Wykonawcy składane na podstawie art. 25a ust.1 Pzp
- Załącznik Nr 4 Informacja o przynależności do grupy kapitałowej
- Załącznik Nr 5 Formularz oferty
- Załącznik Nr 5a Kalkulacja szczegółowa ceny oferty
- Załącznik Nr 6 Zobowiązanie podmiotów, o których mowa w art. 22a Pzp
- Załącznik Nr 7 Oświadczenie Wykonawcy dotyczące wykazu robót budowlanych
- Załącznik Nr 8 Oświadczenie Wykonawcy dotyczące wykazu osób
- Załącznik Nr 9 Istotne postanowienia umowy – wzór umowy
- Załącznik Nr 10 Inwentaryzacja robót wykonanych