



# GMINA KOŁOBRZEG

Nr sprawy GKO-III.271.22.2019

## SPECYFIKACJA ISTOTNYCH WARUNKÓW ZAMÓWIENIA (SIWZ)

**„Opracowanie dokumentacji projektowej przebudowy drogi powiatowej Nr  
3325Z na odcinku Stramnica-Stramniczka”**

postępowanie prowadzone w trybie przetargu nieograniczonego o wartości  
mniejszej niż kwoty określone w przepisach wydanych na podstawie art.11 ust.8,  
zgodnie z przepisami ustawy z dnia 29 stycznia 2004 r. Prawo zamówień  
publicznych

**Nazwa Zamawiającego:** Gmina Kołobrzeg

REGON: 330920713

NIP: 671-17-87-463

**Adres siedziby:** ul. Trzebiatowska 48a 78-100 Kołobrzeg

Tel. 94 3530420, fax.: 94 3530455, email: [sekretariat@gmina.kolobrzeg.pl](mailto:sekretariat@gmina.kolobrzeg.pl)

Strona internetowa: [www.gmina.kolobrzeg.pl](http://www.gmina.kolobrzeg.pl)

Godziny urzędowania: od poniedziałku do piątku od 7:30 do 15:30

KOŁOBRZEG

14.08.2019

Zatwierdzam :

z up. Wojta  
ZASTĘPCA WOJTA  
Jerzy WOLSKI

## **Rozdział 1. Tryb udzielenia zamówienia publicznego oraz miejsca, w których zostało zamieszczone ogłoszenie o zamówieniu**

- 1.1. Postępowanie o udzielanie zamówienia publicznego prowadzone jest w trybie **przetargu nieograniczonego**, zgodnie z przepisami ustawy z dnia 29 stycznia 2004 r. Prawo zamówień publicznych (Dz. U. z 2018 r., poz. 1986 z późn. zm) zwanej dalej „ustawą” oraz aktów wykonawczych do ustawy.
- 1.2. Miejsce publikacji ogłoszenia o przetargu:
  - 1) Biuletyn Zamówień Publicznych nr *586072-N-WIP* dnia *14.08.2019* r.
  - 2) strona internetowa Zamawiającego : [www.gmina.kolobrzeg.pl](http://www.gmina.kolobrzeg.pl)
  - 3) tablica ogłoszeń w siedzibie Zamawiającego

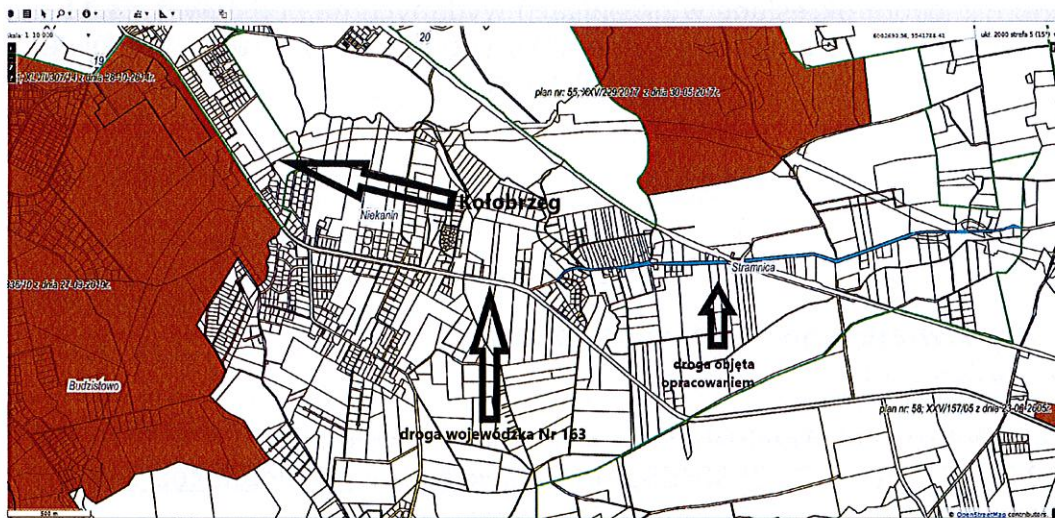
## **Rozdział 2. Opis przedmiotu zamówienia**

- 2.1. Przedmiotem zamówienia jest wykonanie dokumentacji projektowej przebudowy drogi powiatowej Nr 3325Z na odcinku Stramnica – Stramniczka, tj. do granicy Gminy Kołobrzeg.
- 2.2. Kod przedmiotu zamówienia wg Wspólnego Słownika Zamówień:  
CPV 71320000-7 - Usługi inżynierskie w zakresie projektowania,  
CPV 71248000-8 - Nadzór nad projektem i dokumentacją.
- 2.3. Szczegółowy opis przedmiotu zamówienia:  
Celem przedmiotu zamówienia jest opracowanie kompletnej dokumentacji projektowej.

### **I. STAN ISTNIEJĄCY**

#### **1. Lokalizacja**

Droga powiatowa Nr 3325Z na odcinku od końca jezdni asfaltowej do terenu kolejowego oraz kontynuacja za przejazdem kolejowym do granicy Gminy Kołobrzeg. Lokalizacja drogi przedstawiona jest na rysunku poniżej:



#### **2. Parametry techniczne**

- nawierzchnia jezdni szerokości około 6,0 mb utwardzona kostką betonową w terenie zabudowanym oraz nawierzchnia bitumiczna poza nim.
- pas drogowy o zmiennej szerokości ,
- przekrój drogowy,
- odwodnienie jezdni kanalizacja deszczowa w terenie zabudowanym oraz rów odkryty poza tym terenem, tj. za przejazdem kolejowym,
- oświetlenie uliczne do regulacji lub zastawienia i ewentualnej robudowy.

#### **3. Urządzenia obce w pasie drogowym**

W pasie drogowym przedmiotowej drogi znajdują się obiekty i urządzenia infrastruktury technicznej, niezwiązane z potrzebami zarządzania drogami lub potrzebami ruchu drogowego.

#### **4. Uwarunkowania planistyczne - Miejscowy Plan Zagospodarowania Przestrzennego.**

Zgodnie z ustaleniami Miejscowego Planu Zagospodarowania Przestrzennego – uchwała Rady Gminy Kołobrzeg Nr XXXIV/189/97 z dnia 30.12.1997 r., planowana do rozbudowy droga leży na terenach oznaczonych na rysunku planu symbolami :  
- KD – gminnej tereny komunikacji drogowej .

Wykonawca winien dokonać wizji lokalnej projektowanego odcinka drogi w celu potwierdzenia stanu istniejącego oraz możliwości technicznych realizacji założeń projektowych Zamawiającego. Koszty wizji lokalnej miejsca budowy poniesie Wykonawca.

## **II. ZAŁOŻENIA PROJEKTOWE**

### **1. Parametry techniczne do projektowania:**

- Początek opracowania –w miejscowości Stramnica – koniec jezdni asfaltowej
- Koniec opracowania – granica Gminy Kołobrzeg
- na odcinku istniejącej drogi brukowej chodnik dwustronny o szerokości 2 m
- za przejazdem kolejowym – chodnik jednostronny szerokości 2 m
- zjazdy do nieruchomości
- Jezdnia z kostki betonowej - w terenie zabudowanym
- odwodnienie drogi poprzez system kanalizacji deszczowej oraz rowy otwarte
- nawierzchnia bitumiczna od przejazdu kolejowego do granicy opracowania
- Oświetlenie drogowe - istniejące do przebudowy (regulacja, przestawienie, rozbudowa),
- Planowana długość drogi do zaprojektowania – około 2000 mb.,
- Dokumentacja projektowa winna być sporządzona z uwzględnieniem podziału inwestycji na etapy:  
etap I – do przejazdu kolejowego  
etap II – za przejazdem kolejowym

Należy dowiązać zakres inwestycji do istniejących i projektowanych układów komunikacyjnych.

### **2. Konstrukcja nawierzchni**

Zgodnie z rozporządzeniem MTiGM z dnia 02.03.1999 r. w sprawie warunków technicznych jakim powinny odpowiadać drogi publiczne i ich usytuowanie (Dz. U. z 2016 r. poz. 124)

- nawierzchnia 1 – kostka brukowa betonowa,
- nawierzchnia 2 – bitumiczna

W razie potrzeby należy przewidzieć:

- korektę geometrii skrzyżowań
- ewentualną korektę niwelety drogi

### **3. Elementy bezpieczeństwa ruchu drogowego**

Wykonawca wykona projekty stałej organizacji ruchu i uzyska wszystkie niezbędne uzgodnienia i akceptacje. Wszystkie przejścia dla pieszych projektowane w ciągu drogi należy zaprojektować jako wyniesione.

### **4. Obiekty inżynierskie**

W pasie drogowym przedmiotowej drogi znajdują się obiekty i urządzenia infrastruktury technicznej, niezwiązane z potrzebami zarządzania drogami lub potrzebami ruchu drogowego. Wykonawca jest zobowiązany do zinwentaryzowania obiektów i urządzeń infrastruktury technicznej. Na podstawie inwentaryzacji oraz koncepcji przebudowy drogi należy określić, które obiekty inżynierskie wymagają przebudowy.

### **5. Propozycje przebudowy (zabezpieczenia) urządzeń obcych infrastruktury technicznej**

W przypadku stwierdzenia na projektowanym odcinku kolizji przebudowy drogi z istniejącą infrastrukturą techniczną, należy zwrócić się do właściciela sieci z wnioskiem o przebudowę urządzeń na koszt właściciela lub ewentualnej partycypacji w kosztach. Następnie należy zaprojektować przebudowę obiektów oraz urządzeń

obcych infrastruktury technicznej, znajdujących się w liniach rozgraniczających teren inwestycji, kolidujących z projektowaną przebudową.

#### **6. Propozycje dotyczące zadrzewienia**

Należy wykonać:

- inwentaryzację zieleni,
- plan wyrębu drzew i krzewów, w którym winno się przewidzieć, że wszystkie drzewa zagrażające bezpieczeństwu ruchu i uniemożliwiające wykonanie rozbudowy drogi gminnej objęte będą wycinką,
- projekt nasadzeń.

Należy przewidzieć do wycinki zbędne zakrzaczenia.

Drzewa i krzewy przewidziane do wycinki należy ponumerować w terenie i na planie sytuacyjno-wysokościowym.

#### **7. Dodatkowe wymagania**

W trakcie prac projektowych wykonawca uzgodni z zamawiającym rozwiązania sytuacyjne i konstrukcyjne w zakresie układów drogowych, technologii, wzmocnienia podłoża gruntowego.

#### **UWAGA!**

Wykonawca zobowiązany jest do uczestnictwa w zorganizowanym przez zamawiającego spotkaniu/ konsultacjach z mieszkańcami, w celu dodatkowych uzgodnień w zakresie zjazdów na posesje, łąki, pola itp.

Po przekazaniu koncepcji projektowej, w celu jej uzgodnienia Wykonawca weźmie udział w wizji lokalnej zorganizowanej przez zamawiającego na objętym pracami projektowymi odcinku drogi.

Zakres opracowania przedstawiają załączniki graficzne.

2.4. Szczegółowy zakres obowiązków wykonawcy określa wzór umowy – stanowiący załącznik nr 8 do SIWZ

2.5. Dodatkowe wymagania:

- 1) Wykonawca dokumentacji projektowej jest zobowiązany do sprawdzenia stanu prawnego wszystkich nieruchomości dotyczących inwestycji oraz złożenia Inwestorowi Oświadczenia, iż stan prawny uległ/nie uległ zmianie i jest rzeczywisty na dzień przygotowania i złożenia u Zamawiającego odpowiedniego wniosku, wynikającego z konieczności zastosowania danej procedury, zgodnej z przepisami Prawa budowlanego, niezbędnej do rozpoczęcia budowy (tj. zgłoszenia robót budowlanych lub pozwolenia na budowę lub zezwolenie na realizację inwestycji drogowej)
- 2) Wykonawca dokumentacji projektowej zobowiązany jest do załączenia do wniosku o wydanie decyzji zezwolenia na realizację inwestycji drogowej lub wniosku o wydanie decyzji o pozwoleniu na budowę lub wniosku zgłoszenia budowy lub wykonania robót budowlanych (w zależności od konieczności zastosowania danej procedury w postępowaniu) pełnych wypisów z rejestru gruntów, nie starszych niż 3 miesiące od dnia złożenia wniosku;
- 3) Mapa do celów projektowych musi być aktualna na dzień składania wniosku o wydanie decyzji zezwolenia na realizację inwestycji drogowej lub wniosku o wydanie decyzji o pozwoleniu na budowę lub wniosku zgłoszenia budowy lub wykonania robót budowlanych (w zależności od konieczności zastosowania danej procedury w postępowaniu); Mapy do celów projektowych pozyska Wykonawca. W przypadku konieczności uzyskania zezwolenia na realizację inwestycji drogowej (ZRID) Wykonawca wykona projekt koniecznych podziałów działek (w celu wydzielenia pasa drogowego wynikającego z projektu) – w 8 egz. każdy podział, potrzebnych do uzyskania decyzji zezwolenia na realizację inwestycji drogowej. W projekcie podziału nieruchomości należy określić powierzchnię przeznaczeń z MPZP poszczególnych wydzielonych na oszerzenie pasa drogowego nieruchomości.
- 4) Mapa do celów projektowych w granicach pasa drogowego ma mieć granice według stanu prawnego. Granice należy wnieść na mapę do celów

- projektowych na podstawie dokumentów pomiarowych znajdujących się w Ośrodku Dokumentacji Geodezyjnej i Kartograficznej. Jeżeli punkty nie zostały ustalone według stanu prawnego lub brak jest danych geodezyjnych do wniesienia na mapę do celów projektowych, granice należy ustalić w trybie postępowania rozgraniczeniowego.
- 5) Zakres mapy do celów projektowych winien uwzględniać przyległe nieruchomości, by w trakcie projektowania uniknąć kolizji z istniejącą bądź projektowaną infrastrukturą.
  - 6) Wykonawca dokumentacji projektowej zobowiązany jest, w przypadku realizacji dokumentacji projektowej dla trybu ZRID, do utrwalenia w terenie nowych granic nieruchomości, w terminie 3 miesięcy od momentu, gdy decyzja ZRID stała się ostateczną. Czynność ta poprzedzona będzie odpowiedniej treści wezwaniem Zamawiającego.
  - 7) Wykonawca dokumentacji projektowej zobowiązany jest do załączenia do wniosku o wydanie decyzji zezwolenia na realizację inwestycji drogowej lub wniosku o wydanie decyzji o pozwolenia na budowę lub wniosku zgłoszenia budowy lub wykonania robót budowlanych (w zależności od konieczności zastosowania danej procedury w postępowaniu), plan wyrębu drzew, jako osobny załącznik.
  - 8) Wykonawca dokumentacji projektowej zobowiązany jest do uzyskania zatwierdzenia przez organ właściwy do zarządzania ruchem drogowym – projektu stałej organizacji ruchu przed złożeniem wniosku o wydanie decyzji zezwolenia na realizację inwestycji drogowej lub wniosku o wydanie decyzji o pozwoleniu na budowę lub wniosku zgłoszenia budowy lub wykonania robót budowlanych (w zależności od konieczności zastosowania danej procedury w postępowaniu);
  - 9) Wykonawca dokumentacji projektowej zobowiązany jest do opracowania dokumentacji (w tym fotograficznej) przebudowywanych/odtworzonych ogrodzeń z rozbudową jako element składowy projektu wykonawczego.
  - 10) Wykonawca dokumentacji projektowej zobowiązany jest do opracowania inwentaryzacji (w tym fotograficznej) przebudowywanych istniejących zjazdów indywidualnych i publicznych związanych z rozbudową drogi jako element składowy projektu wykonawczego.
  - 11) Obiekty budowlane, należy projektować tak, aby zapewnić optymalną ekonomiczność budowy i eksploatacji. W dokumentacji należy określić w uzgodnieniu z zamawiającym technologię robót i rodzaj materiałów.
  - 12) Wykonawca dokumentacji projektowej zobowiązany jest do uzyskania wszelkich niezbędnych uzgodnień w szczególności z zarządcami dróg, z właścicielami infrastruktury podziemnej, uzyskanie wszelkich decyzji i uzgodnień wynikających z toku prowadzonego postępowania, sporządzenie kompletnego wniosku o wydanie decyzji zezwolenia na realizację inwestycji drogowej lub wniosku o wydanie decyzji o pozwoleniu na budowę lub wniosku zgłoszenia budowy lub wykonania robót budowlanych (w zależności od konieczności zastosowania danej procedury w postępowaniu);
  - 13) Wykonawca zobowiązany jest do przygotowywania projektów odpowiedzi na pytania dotyczące dokumentacji projektowej zadawane w trakcie prowadzonego postępowania przetargowego na wyłonienie Wykonawcy robót budowlanych.
  - 14) Wykonawca dokumentacji projektowej zobowiązany jest do pełnienia nadzoru autorskiego - zgodnie z art. 20 ust. 1 pkt 4 lit. a i b Ustawy Prawo Budowlane (Dz. U. z 2018 r. poz. 1202 ze zm.). Nadzór autorski obejmuje wszelkie czynności, w tym udział w naradach na żądanie Inwestora, sporządzanie rysunków zamiennych w trakcie realizacji robót, wyrażanie opinii co do możliwości zastosowania rozwiązań zamiennych, na żądanie Inwestora kontrolowanie budowy bez dodatkowego wynagrodzenia. Ponadto w okresie pełnienia nadzoru autorskiego Wykonawca zobowiązany jest również do aktualizacji kosztorysów inwestorskich na żądanie Inwestora.
  - 15) Wykonawca dokumentacji projektowej jest zobowiązany do aktualizacji kosztorysów inwestorskich w trakcie pełnienia nadzoru autorskiego.

- 2.6. Dokumentacja ma składać się z:
- 1) projekt budowlany w 5 egz.
  - 2) projekt wykonawczy w 5 egz.
  - 3) przedmiar robót w 2 egz.
  - 4) kosztorys inwestorski w 2 egz.
  - 5) specyfikacja techniczna w 3 egz.
  - 6) projekt uzgodnionej docelowej organizacji ruchu w 2 egz.
  - 7) operaty wodno-prawne w zakresie niezbędnym dla uzyskania decyzji administracyjnych.
  - 8) informację dotyczącą bezpieczeństwa i ochrony zdrowia – 3 egz.,

Wszystkie wymienione opracowania należy przedłożyć w wersji elektronicznej w 2 egz. na nośniku elektronicznym (płytcie CD, DVD lub Pendrive) z odpowiednimi opisami, umieszczone w odpowiednich katalogach, wraz z pisemnym oświadczeniem o kompletności oraz zgodności z warunkami umowy i obowiązującymi przepisami. Kosztorysy inwestorskie i przedmiary Wykonawca winien przekazać na nośniku elektronicznym w formacie PDF i ath lub Rodos.

- 2.7. Dokumentacja wykonana w ramach niniejszego zamówienia winna zawierać wszystkie dane i wymagania niezbędne do wykonania robót budowlanych w sposób określony w przepisach, w tym techniczno - budowlanych oraz zgodnie z zasadami wiedzy technicznej, zapewniając spełnienie wymagań podstawowych określonych w ustawie Prawo budowlane oraz pozostałych wymagań wynikających z potrzeb Zamawiającego, mając przy tym na uwadze cel opracowania, którym jest przeprowadzenie procedury przetargowej na roboty budowlane (zgodnie z Prawem zamówień publicznych), roboty budowlane, a następnie ich odbiór i oddanie do użytkowania zgodnie z ich przeznaczeniem.
- 2.8. Dokumentacja wykonana w ramach niniejszego zamówienia będzie stanowiła opis przedmiotu zamówienia na roboty budowlane, w związku z tym musi spełniać wymagania art. 29 ustawy Prawo zamówień publicznych, tj.: opis przedmiotu zamówienia należy określić w sposób jednoznaczny i wyczerpujący, za pomocą dostatecznie dokładnych i zrozumiałych określeń, uwzględniając wszystkie wymagania i okoliczności mogące mieć wpływ na sporządzenie oferty; przedmiotu zamówienia nie można opisywać w sposób, który mógłby utrudniać uczciwą konkurencję; przedmiotu zamówienia nie można opisywać przez wskazanie znaków towarowych, patentów lub pochodzenia, źródła lub szczególnego procesu, który charakteryzuje produkty lub usługi dostarczane przez konkretnego wykonawcę jeżeli mogłoby to doprowadzić do uprzywilejowania lub wyeliminowania niektórych wykonawców lub produktów chyba, że jest to uzasadnione specyfiką przedmiotu zamówienia i przedmiotu zamówienia nie można opisać za pomocą dostatecznie dokładnych określeń, a wskazaniu takiemu towarzyszą wyrazy „lub równoważny”. W takiej sytuacji Wykonawca jest obowiązany wskazać parametry równoważności warunkujące akceptację rozwiązań równoważnych proponowanych przez wykonawcę robót budowlanych. Informację o tej treści należy umieścić w dokumentacji.
- 2.9. Dokumentacja wykonana w ramach niniejszego zamówienia musi określać przedmiot zamówienia w sposób umożliwiający przestrzeganie zasady uczciwej konkurencji i bez preferencji wobec jakiegokolwiek podmiotu.
- 2.10. Dokumentacja wykonana w ramach niniejszego zamówienia będzie zgodna z zapisami art. 30 ustawy Prawo zamówień publicznych.
- 2.11. Dokumentacja wykonana w ramach niniejszego zamówienia musi określać wymagane cechy materiału, produktu lub usługi, odpowiadające przeznaczeniu zamierzonemu przez zamawiającego, w szczególności: wymaga, adekwatnie do przedmiotu zamówienia, dostosowania projektu do potrzeb wszystkich użytkowników, w tym zapewnienia dostępności dla osób niepełnosprawnych.
- 2.12. Zamawiający przewiduje udzielenie zamówień o których mowa w rozdziale 3 pkt. 3.3. SIWZ.

### **Rozdział 3. Oferty częściowe, zamówienia uzupełniające, oferty wariantowe**

- 3.1. Zamawiający **dopuszcza** składania ofert częściowych. Wykonawca może złożyć ofertę na jedną, dwie lub trzy części. Ogólny podział przedmiotu zamówienia prezentuje rozdział II SIWZ.
- 3.2. Zamawiający **nie dopuszcza** składania ofert wariantowych.
- 3.3. **Zamawiający przewiduje** udzielenie **zamówień o których mowa w art. 67 ust. 1 pkt. 6 ustawy Pzp** w wysokości do 20% wartości zamówienia podstawowego. Zamówienie takie będzie obejmowało usługi projektowe, które co do zakresu projektowania zbliżone będą do usług projektowych objętych przedmiotem zamówienia podstawowego określonych w pkt. 2.4 rozdziału 2. Zamówienie zostanie udzielone w trybie z wolnej ręki. Zamówienie będzie realizowane na warunkach zbliżonych do warunków określonych w umowie zawartej po przeprowadzeniu przedmiotowego postępowania po uzgodnieniach z Wykonawcą, realizującym zamówienie podstawowe, przy założeniu, że uzgadniane warunki nie będą mniej korzystne dla Zamawiającego niż warunki zamówienia podstawowego, chyba że w momencie uzgodnień zaistnieją okoliczności, których nie można było przewidzieć w czasie udzielania zamówienia podstawowego, które uniemożliwią uzgodnienie warunków nie gorszych niż określone dla realizacji zamówienia podstawowego.

### **Rozdział 4. Termin wykonania zamówienia**

Przedmiot zamówienia należy zrealizować w terminie od dnia podpisania umowy do **16.12.2019 r.**

### **Rozdział 5. Warunki udziału w postępowaniu**

#### **5.1 O udzielenie zamówienia mogą ubiegać się Wykonawcy, którzy nie podlegają wykluczeniu**

- 5.1.1 O udzielenie zamówienia mogą ubiegać się Wykonawcy, którzy nie podlegają wykluczeniu z postępowania o udzielenie zamówienia publicznego w okolicznościach, o których mowa w art. 24 ust.1 pkt 12 – 23 ustawy.
- 5.1.2 Z postępowania o udzielenie zamówienia Zamawiający wykluczy Wykonawcę w stosunku do którego otwarto likwidację, w zatwierdzonym przez sąd układzie w postępowaniu restrukturyzacyjnym jest przewidziane zaspokojenie wierzycieli przez likwidację jego majątku lub sąd zarządził likwidację jego majątku w trybie art. 332 ust. 1 ustawy z dnia 15 maja 2015 r. – Prawo restrukturyzacyjne (Dz. U. z 2019 r.poz. 243 ze zm.) lub którego upadłość ogłoszono, z wyjątkiem wykonawcy, który po ogłoszeniu upadłości zawarł układ zatwierdzony prawomocnym postanowieniem sądu, jeżeli układ nie przewiduje zaspokojenia wierzycieli przez likwidację majątku upadłego, chyba że sąd zarządził likwidację jego majątku w trybie art. 366 ust. 1 ustawy z dnia 28 lutego 2003 r. – Prawo upadłościowe (Dz. U. z 2017 poz. 2344 ze zm.) – **na podstawie art. 24 ust. 5 pkt. 1 Pzp.**
- 5.1.3 Wykonawca, który podlega wykluczeniu na podstawie art. 24 ust. 1 pkt 13 i 14 oraz 16 – 20 Pzp lub art. 24 ust. 5 pkt 1 Pzp, może przedstawić dowody na to, że podjęte przez niego środki są wystarczające do wykazania jego rzetelności, w szczególności udowodnić naprawienie szkody wyrządzonej przestępstwem lub przestępstwem skarbowym, zadośćuczynienie pieniężne za doznaną krzywdę lub naprawienie szkody, wyczerpujące wyjaśnienie stanu faktycznego oraz współpracę z organami ścigania oraz podjęcie konkretnych środków technicznych, organizacyjnych i kadrowych, które są odpowiednie dla zapobiegania dalszym przestępstwom lub przestępstwom skarbowym lub nieprawidłowemu postępowaniu wykonawcy. Przepisu zdania pierwszego nie stosuje się, jeżeli

wobec wykonawcy, będącego podmiotem zbiorowym, orzeczono prawomocnym wyrokiem sądu zakaz ubiegania się o udzielenie zamówienia oraz nie upłynął określony w tym wyroku okres obowiązywania tego zakazu.

5.1.4 Wykluczenie Wykonawcy następuje zgodnie z art. 24 ust. 7 ustawy Pzp.

5.1.5 Wykonawca nie podlega wykluczeniu, jeżeli Zamawiający, uwzględniając wagę i szczególne okoliczności czynu Wykonawcy, uzna za wystarczające dowody przedstawione na podstawie pkt. 5.1.3 powyżej.

## **5.2 O udzielenie zamówienia mogą ubiegać się Wykonawcy, którzy spełniają warunki udziału w postępowaniu dotyczące:**

### **1) kompetencji lub uprawnień do prowadzonej działalności zawodowej, o ile wynika to z odrębnych przepisów:**

Zamawiający nie określa warunku w ww. zakresie.

### **2) sytuacji ekonomicznej lub finansowej:**

Zamawiający nie określa warunku w ww. zakresie.

### **3) zdolności technicznej lub zawodowej:**

#### **A. Minimalny poziom zdolności Wykonawcy:**

Warunek ten zostanie spełniony, jeżeli wykonawca wykaże, iż w okresie ostatnich 3 lat przed upływem terminu składania ofert, a jeżeli okres prowadzenia działalności jest krótszy - w tym okresie, wykonał min. 2 dokumentacje projektowe, każda:

- składająca się z projektu budowlanego, projektów wykonawczych, przedmiarów robót, kosztorysów inwestorskich,
- dotyczyła budowy, rozbudowy lub przebudowy drogi lub ulicy lub drogi rowerowej o długości łącznej min. 700 m wraz z infrastrukturą towarzyszącą.

#### **UWAGA!**

Za drogę, ulicę lub drogę rowerową Zamawiający uzna drogę, ulicę lub drogę rowerową w rozumieniu ustawy z dnia 21 marca 1985 r. o drogach publicznych (t.j. Dz. U. z 2018, poz. 2068 z późn. zm.)

**5.3** Jeżeli wykaz, oświadczenia lub inne złożone przez Wykonawcę dokumenty budzą wątpliwości Zamawiającego, może on zwrócić się bezpośrednio do właściwego podmiotu, na rzecz którego usługi były wykonane, a przypadku świadczeń okresowych lub ciągłych są wykonywane, o dodatkowe informacje lub dokumenty w tym zakresie.

**5.4** Wykonawca może w celu potwierdzenia spełniania warunków udziału w postępowaniu w stosownych sytuacjach oraz w odniesieniu do konkretnego zamówienia, lub jego części, polegać na zdolnościach technicznych lub zawodowych innych podmiotów, niezależnie od charakteru prawnego łączących go z nim stosunków prawnych.

**5.5** Wykonawca, który polega na zdolnościach lub sytuacji innych podmiotów, musi udowodnić Zamawiającemu, że realizując zamówienie, będzie dysponował niezbędnymi zasobami tych podmiotów, w szczególności przedstawiając **zobowiązanie tych podmiotów do oddania mu do dyspozycji niezbędnych zasobów na potrzeby realizacji zamówienia zgodnie z rozdziałem 6 pkt. 6.1.3 SIWZ.**

**5.6** Zamawiający oceni, czy udostępniane Wykonawcy przez inne podmioty zdolności techniczne lub zawodowe, pozwalają na wykazanie przez wykonawcę spełniania warunków udziału w postępowaniu oraz bada, czy nie zachodzą wobec tego podmiotu podstawy wykluczenia, o których mowa w art. 24 ust. 1 pkt 13-22 i ust. 5 pkt 1 Pzp.

**5.7** Zamawiający oceni spełnienie warunków udziału w postępowaniu na podstawie oświadczeń i dokumentów składanych przez wykonawcę zgodnie z postanowieniami rozdziału 6 SIWZ.



## **Rozdział 6. Wykaz oświadczeń lub dokumentów, jakie mają dostarczyć Wykonawcy w celu potwierdzenia spełniania warunków udziału w niniejszym postępowaniu oraz braku podstaw do wykluczenia**

### **6.1 Wykaz oświadczeń składanych przez wykonawcę w celu wstępnego potwierdzenia, że nie podlega on wykluczeniu oraz spełnia warunki udziału w postępowaniu**

- 6.1.1 W celu wstępnego potwierdzenia spełniania warunków udziału w postępowaniu Wykonawca składa **oświadczenie dotyczące spełniania warunków udziału w postępowaniu, na podstawie art. 25a ust. 1 ustawy Prawo zamówień publicznych**, zgodnie z treścią załącznika nr 2 do SIWZ;
- 6.1.2. W celu wstępnego potwierdzenia braku podstaw do wykluczenia z postępowania Wykonawca składa **oświadczenie dotyczące przesłanek wykluczenia z postępowania, na podstawie art. 25a ust. 1 ustawy Prawo zamówień publicznych**, zgodnie z treścią załącznika nr 3 do SIWZ;
- 6.1.3 Wykonawca, który polega na zdolnościach lub sytuacji innych podmiotów, musi udowodnić Zamawiającemu, że realizując zamówienie, będzie dysponował niezbędnymi zasobami tych podmiotów, w szczególności przedstawiając wraz z ofertą **zobowiązanie tych podmiotów do oddania mu do dyspozycji niezbędnych zasobów na potrzeby realizacji zamówienia** (zgodnie z wzorem stanowiącym załącznik nr 6 do SIWZ). Z treści zobowiązania potwierdzającego udostępnienie zasobów przez inne podmioty musi bezspornie i jednoznacznie wynikać w szczególności:
- 1) zakres dostępnych Wykonawcy zasobów innego podmiotu;
  - 2) sposób wykorzystania zasobów innego podmiotu, przez Wykonawcę, przy wykonywaniu zamówienia publicznego;
  - 3) zakres i okres udziału innego podmiotu przy wykonywaniu zamówienia;
  - 4) czy podmiot, na zdolnościach którego Wykonawca polega w odniesieniu do warunków udziału w postępowaniu dotyczących wykształcenia, kwalifikacji zawodowych lub doświadczenia, zrealizuje roboty budowlane lub usługi, których wskazane zdolności dotyczą.

**Uwaga:** W odniesieniu do warunków dotyczących wykształcenia, kwalifikacji zawodowych lub doświadczenia, wykonawcy mogą polegać na zdolnościach innych podmiotów, jeśli podmioty te zrealizują roboty budowlane lub usługi, do realizacji których te zdolności są wymagane.

- 6.1.4 Wykonawca, który powołuje się na zasoby innych podmiotów, w celu wykazania braku istnienia wobec nich podstaw do wykluczenia oraz spełniania, w zakresie, w jakim powołuje się na ich zasoby, warunków udziału w postępowaniu **zamieszcza informacje o tych podmiotach w oświadczeniach, o których mowa w pkt. 6.1.1 i 6.1.2 (załącznik nr 2 i załącznik nr 3 do SIWZ).**
- 6.1.5 W przypadku wspólnego ubiegania się o zamówienie przez Wykonawców, oświadczenia, o których mowa w pkt 6.1.1. i 6.1.2. składa każdy z Wykonawców wspólnie ubiegających się o zamówienie. Dokumenty te potwierdzają spełnianie warunków udziału w postępowaniu oraz brak podstaw do wykluczenia w zakresie, w którym każdy z Wykonawców wykazuje spełnianie warunków udziału w postępowaniu oraz brak podstaw do wykluczenia.
- 6.1.6 W przypadku Wykonawców wspólnie ubiegających się o udzielenie zamówienia (np. spółki cywilne, konsorcja), żaden z nich nie może podlegać wykluczeniu na podstawie art. 24 ust. 1 i art. 24 ust. 5 pkt. 1 ustawy Pzp. Spełnienie warunków udziału w postępowaniu o których mowa w art. 22 ust. 1b ustawy Pzp, i skonkretyzowanych rozdziale 5 pkt. 5.2 SIWZ, Wykonawcy wykazują łącznie. Oznacza to, iż Zamawiający będzie brał pod uwagę łączny potencjał techniczny i kadrowy Wykonawców ich łączne kwalifikacje i doświadczenie.

### **6.2 Wykaz oświadczeń lub dokumentów składanych przez Wykonawcę w postępowaniu na wezwanie zamawiającego w celu potwierdzenia okoliczności, o których mowa w art. 25 ust. 1 pkt 1 ustawy:**

**6.2.1 W celu potwierdzenia spełniania warunków udziału w postępowaniu, Zamawiający może wezwać Wykonawcę, którego oferta została najwyżej oceniona, do złożenia w wyznaczonym, nie krótszym niż 5 dni, terminie aktualnych na dzień złożenia oświadczeń lub dokumentów, tj.:**

- 1) **wykazu usług** (zgodnie z wzorem stanowiącym załącznik nr 7 do SIWZ), wykonanych, w okresie ostatnich 3 lat przed upływem terminu składania ofert, a jeżeli okres prowadzenia działalności jest krótszy - w tym okresie, wraz z podaniem ich wartości, przedmiotu, dat wykonania i podmiotów, na rzecz których usługi zostały wykonane, z załączeniem **dowodów** określających czy te usługi zostały wykonane należycie, przy czym dowodami, o których mowa, są referencje bądź inne dokumenty wystawione przez podmiot, na rzecz którego usługi były wykonywane, a jeżeli z uzasadnionej przyczyny o obiektywnym charakterze wykonawca nie jest w stanie uzyskać tych dokumentów - oświadczenie wykonawcy; dla potwierdzenia spełnienia warunku opisanego przez zamawiającego w **Rozdz. 5. pkt 5.2 ppkt 3A SIWZ.**

*W przypadku składania oferty wspólnej Wykonawcy składają zgodnie z wyborem jeden wspólny wykaz lub oddzielne wykazy. Warunek zostanie uznany za spełniony, jeśli Wykonawcy składający ofertę wspólną będą spełniać go łącznie.*

**6.3 Wykaz oświadczeń lub dokumentów składanych przez Wykonawcę w postępowaniu na wezwanie zamawiającego w celu potwierdzenia okoliczności, o których mowa w art. 25 ust. 1 pkt 2 ustawy**

**NIE DOTYCZY**

**6.4 Wykaz oświadczeń lub dokumentów składanych przez Wykonawcę w postępowaniu na wezwanie zamawiającego w celu potwierdzenia okoliczności, o których mowa w art. 25 ust. 1 pkt 3 ustawy**

**6.4.1 W celu potwierdzenia braku podstaw do wykluczenia, Zamawiający może wezwać Wykonawcę, którego oferta została najwyżej oceniona, do złożenia w wyznaczonym, nie krótszym niż 5 dni, terminie aktualnych na dzień złożenia oświadczeń lub dokumentów, tj.:** odpisu z właściwego rejestru lub z centralnej ewidencji i informacji o działalności gospodarczej, jeżeli odrębne przepisy wymagają wpisu do rejestru lub ewidencji, w celu potwierdzenia braku podstaw do wykluczenia na podstawie art. 24 ust. 5 pkt 1 ustawy Pzp. *W przypadku składania oferty wspólnej ww. dokument składa każdy z wykonawców składających ofertę wspólną.*

**6.4.2 W celu potwierdzenia braku podstaw do wykluczenia podmiotu, na którego zdolnościach technicznych lub zawodowych polega Wykonawca, Zamawiający może wezwać Wykonawcę, którego oferta została najwyżej oceniona, do złożenia w wyznaczonym, nie krótszym niż 5 dni, terminie aktualnych na dzień złożenia oświadczeń lub dokumentów, tj.:** odpisu z właściwego rejestru lub z centralnej ewidencji i informacji o działalności gospodarczej, jeżeli odrębne przepisy wymagają wpisu do rejestru lub ewidencji w celu potwierdzenia braku podstaw do wykluczenia na podstawie art. 24 ust. 5 pkt 1 ustawy Pzp, podmiotu, na którego zdolnościach technicznych lub zawodowych polega Wykonawca.

**6.5. Wykonawca, w terminie 3 dni** od zamieszczenia na stronie internetowej informacji, o której mowa w art. 86 ust. 5, zobowiązany jest przekazać Zamawiającemu oświadczenie o przynależności lub braku przynależności do tej samej grupy kapitałowej, o której mowa w art. 24 ust. 1 pkt 23 ustawy Pzp, zgodnie z wzorem stanowiącym załącznik nr 4 do SIWZ. Wraz ze złożeniem oświadczenia, Wykonawca może przedstawić dowody, że powiązania z innym Wykonawcą nie prowadzą do zakłócenia konkurencji w postępowaniu o udzielenie zamówienia.

**Uwaga:** W przypadku wykonawców nie należących do żadnej grupy kapitałowej, Zamawiający dopuszcza aby powyższe oświadczenie złożyć wraz z ofertą.

Wykonawca zobowiązany jest do aktualizacji złożonego oświadczenia, gdy w toku postępowania zmieni się jego sytuacja tj. włączenie do grupy kapitałowej.

*W przypadku składania oferty wspólnej ww. dokument składa każdy z Wykonawców składających ofertę wspólną.*

- 6.6** Jeżeli Wykonawca (lub podmiot, na którego zasobach lub sytuacji polega Wykonawca), ma siedzibę lub miejsce zamieszkania poza terytorium Rzeczypospolitej Polskiej, zamiast dokumentów, o których mowa odpowiednio w pkt 6.4.1 i 6.4.2. SIWZ, składa dokument lub dokumenty wystawione w kraju, w którym Wykonawca (lub ww. podmiot) ma siedzibę lub miejsce zamieszkania, potwierdzające odpowiednio, że nie otwarto jego likwidacji ani nie ogłoszono upadłości.
- 6.7** Dokumenty o których mowa w pkt. 6.6 SIWZ, powinny być wystawione nie wcześniej niż 6 miesięcy przed upływem terminu składania ofert.
- 6.8** Jeżeli w kraju, w którym Wykonawca (lub podmiot, na którego zasobach lub sytuacji polega Wykonawca) ma siedzibę lub miejsce zamieszkania lub miejsce zamieszkania ma osoba, której dokument dotyczy, nie wydaje się dokumentów, o których mowa powyżej, zastępuje się je dokumentem zawierającym odpowiednio oświadczenie wykonawcy (lub ww. podmiotu), ze wskazaniem osoby albo osób uprawnionych do jego reprezentacji, lub oświadczenie osoby, której dokument miał dotyczyć, złożone przed notariuszem lub przed organem sądowym, administracyjnym albo organem samorządu zawodowego lub gospodarczego właściwym ze względu na siedzibę lub miejsce zamieszkania wykonawcy lub miejsce zamieszkania tej osoby. Przepis pkt. 6.7 stosuje się odpowiednio.
- 6.9** Oświadczenia, o których mowa w rozporządzeniu Ministra Rozwoju z dnia 26.07.2016r. w sprawie rodzajów dokumentów, jakich może żądać zamawiający od wykonawcy w postępowaniu o udzielenie zamówienia (Dz. U. z 2016 r., poz. 1126) zawarte w SIWZ, dotyczące Wykonawcy i innych podmiotów, na których zdolnościach lub sytuacji polega Wykonawca na zasadach określonych w art. 22a ustawy oraz dotyczące podwykonawców, **składane są w oryginale.**
- 6.10** Dokumenty o których mowa w rozporządzeniu Ministra Rozwoju z dnia 26.07.2016r. w sprawie rodzajów dokumentów, jakich może żądać zamawiający od wykonawcy w postępowaniu o udzielenie zamówienia zawarte w SIWZ, inne niż oświadczenia, o których mowa w pkt. 6.9, **składane są w oryginale lub kopii poświadczonej za zgodność z oryginałem.**
- 6.11** Wykonawca nie jest obowiązany do złożenia oświadczeń lub dokumentów potwierdzających spełnienie warunków udziału w postępowaniu oraz brak podstaw do wykluczenia, jeżeli zamawiający posiada oświadczenia lub dokumenty dotyczące tego wykonawcy lub może je uzyskać za pomocą bezpłatnych i ogólnodostępnych baz danych, w szczególności rejestrów publicznych w rozumieniu ustawy z dnia 17 lutego 2005 r. o informatyzacji działalności podmiotów realizujących zadania publiczne (Dz. U. z 2017 r. poz. 570) z zastrzeżeniem pkt. 6.12
- 6.12** W przypadku wskazania przez wykonawcę dostępności oświadczeń lub dokumentów potwierdzających spełnianie warunków udziału w postępowaniu oraz brak podstaw do wykluczenia w formie elektronicznej pod określonymi adresami internetowymi ogólnodostępnych i bezpłatnych bazach danych, zamawiający pobiera samodzielnie z tych baz danych wskazane przez wykonawcę oświadczenia lub dokumenty.  
W przypadku wskazania przez wykonawcę oświadczeń lub dokumentów potwierdzających spełnianie warunków udziału w postępowaniu oraz brak podstaw do wykluczenia, które znajdują się w posiadaniu Zamawiającego, Zamawiający w celu potwierdzenia tych okoliczności korzysta z posiadanych oświadczeń lub dokumentów, o ile są one aktualne.

## **Rozdział 7. Wymagania dotyczące wadium**

Zamawiający nie wymaga wniesienia wadium.

## **Rozdział 8. Zaliczki**

Zamawiający nie przewiduje udzielania zaliczek na poczet wykonania zamówienia.

## **Rozdział 9. Termin związania ofertą**

- 9.1 Ustala się, że składający ofertę pozostaje nią związany przez okres 30 dni. Bieg terminu związania ofertą rozpoczyna się wraz z upływem terminu składania ofert.
- 9.2 Wykonawca samodzielnie lub na wniosek zamawiającego może przedłużyć termin związania ofertą, z tym że Zamawiający może tylko raz, co najmniej 3 dni przed upływem terminu związania ofertą, zwrócić się do Wykonawców o wyrażenie zgody na przedłużenie tego terminu o oznaczony okres, nie dłuższy jednak niż 60 dni.

## **Rozdział 10. Informacje o sposobie porozumiewania się Zamawiającego z Wykonawcami oraz przekazywania oświadczeń i dokumentów, a także wskazanie osoby uprawnionej do porozumiewania się z Wykonawcami i opis sposobu udzielania wyjaśnień treści SIWZ**

- 10.1.** Niniejsze postępowanie jest prowadzone w języku polskim.
- 10.2.** W niniejszym postępowaniu wnioski, zawiadomienia oraz informacje zamawiający i wykonawcy przekazują elektronicznie, pisemnie lub faksem, z zastrzeżeniem pkt.10.3.
- 10.3.** Forma pisemna zastrzeżona jest do złożenia oferty wraz z załącznikami, w tym oświadczeń i dokumentów potwierdzających brak podstaw do wykluczenia, spełnianie warunków udziału w postępowaniu określonych przez Zamawiającego oraz pełnomocnictwa.
- 10.4.** **Zamawiający zamieszcza informację na stronie internetowej** ([www.bip.gmina.kolobrzeg.pl](http://www.bip.gmina.kolobrzeg.pl) w zakładce zamówienia publiczne), **o której mowa w art. 86 ust. 5 ustawy Pzp** - niezwłocznie po otwarciu ofert: *Wykonawca, w terminie 3 dni od zamieszczenia na stronie internetowej informacji, o której mowa w art. 86 ust. 5, zobowiązany jest przekazać Zamawiającemu oświadczenie o przynależności lub braku przynależności do tej samej grupy kapitałowej, o której mowa w art. 24 ust. 1 pkt 23, zgodnie z treścią zał. nr 4 do SIWZ. Wraz ze złożeniem oświadczenia, wykonawca może przedstawić dowody, że powiązania z innym wykonawcą nie prowadzą do zakłócenia konkurencji w postępowaniu o udzielenie zamówienia,*
- 10.5.** Jeżeli Zamawiający lub Wykonawca przekazują korespondencję za pomocą faksu lub maila – każda ze stron na żądanie drugiej niezwłocznie potwierdza fakt ich otrzymania.
- 10.6.** Korespondencję związaną z niniejszym postępowaniem, należy kierować na adres: Urząd Gminy Kołobrzeg, ul. Trzebiatowska 48a, 78-100 Kołobrzeg, fax.:94 3530420; email – sekretariat@gmina.kolobrzeg.pl
- 10.7.** Wykonawca może zwrócić się (pisemnie, faksem, mailem) do zamawiającego o przekazanie SIWZ. SIWZ dostępna jest też na stronie internetowej zamawiającego [www.gmina.kolobrzeg.pl](http://www.gmina.kolobrzeg.pl)
- 10.8.** SIWZ można także odebrać w siedzibie Zamawiającego w pokoju 29, w godzinach urzędowania Zamawiającego. Wykonawca może zwrócić się (pisemnie, faksem, mailem) do zamawiającego o wyjaśnienie treści SIWZ. Zamawiający udzieli wyjaśnień niezwłocznie, jednak nie później niż na 2 dni przed upływem terminu składania ofert na zadane pytanie, przesyłając treść pytania i odpowiedzi wszystkim uczestnikom postępowania oraz umieści taką informację na własnej stronie internetowej ([www.bip.gmina.kolobrzeg.pl](http://www.bip.gmina.kolobrzeg.pl) w zakładce zamówienia publiczne) pod warunkiem, że prośba o wyjaśnienie treści

- SIWZ wpłynie do Zamawiającego nie później niż do końca dnia, w którym upływa połowa wyznaczonego terminu składania ofert.
- 10.9.** Jeżeli w wyniku zmiany treści SIWZ nieprowadzącej do zmiany ogłoszenia o zamówieniu jest niezbędny dodatkowy czas na wprowadzenie zmian w ofertach, zamawiający przedłuży termin składania ofert i poinformuje o tym wykonawców, którym przekazał SIWZ oraz umieści taką informację na własnej stronie internetowej ([www.gmina.kolobrzeg.pl](http://www.gmina.kolobrzeg.pl) w zakładce zamówienia publiczne).
- 10.10.** W przypadku rozbieżności pomiędzy treścią SIWZ a treścią udzielonych odpowiedzi, jako obowiązującą należy przyjąć treść pisma zawierającego późniejsze oświadczenie zamawiającego.
- 10.11.** Zamawiający nie przewiduje zwołania zebrania wszystkich wykonawców w celu wyjaśnienia treści SIWZ.
- 10.12.** Zamawiający **przewiduje możliwość zastosowania** tzw. „**procedury odwróconej**” zgodnie z dyspozycją art. 24aa ust. 1 ustawy Pzp. W tej sytuacji Zamawiający najpierw dokona oceny ofert, a następnie zbada, czy Wykonawca, którego oferta została oceniona jako najkorzystniejsza, nie podlega wykluczeniu oraz spełnia warunki udziału w postępowaniu.

## **Rozdział 11. Opis sposobu przygotowania ofert**

- 11.1 Oferta musi być sporządzona w formie pisemnej pod rygorem nieważności.
- 11.2 Oferta wraz z załącznikami musi być czytelna.
- 11.3 Oferta wraz z załącznikami musi być podpisane przez osobę upoważnioną do reprezentowania Wykonawcy. Upoważnienie do podpisania oferty musi być dołączone do oferty, jeżeli nie wynika ono z innych dokumentów załączonych przez Wykonawcę.
- 11.4 Jeżeli osoba/osoby podpisująca ofertę działa na podstawie pełnomocnictwa, to pełnomocnictwo to musi być w swej treści jednoznacznie wskazywać uprawnienie do podpisania oferty. Pełnomocnictwo to musi zostać dołączone do oferty i musi być złożone w oryginale lub kopii poświadczonej za zgodność z oryginałem notarialnie.
- 11.5 Oferta wraz z załącznikami musi być sporządzona w języku polskim. Każdy dokument składający się na ofertę sporządzony w innym języku niż język polski winien być złożony wraz z tłumaczeniem na język polski.
- 11.6 Dokumenty składające się na ofertę mogą być złożone w formie oryginałów lub kserokopii potwierdzonej za zgodność z oryginałem przez Wykonawcę. z zastrzeżeniem pkt 6.9 i 6.10 Rozdziału 6.
- 11.7 Zaleca się, aby ewentualne poprawki i skreślenia lub zmiany w tekście oferty (i w załącznikach do oferty) były parafowane przez wykonawcę, a każda zapisana strona oferty (wraz z załącznikami do oferty) była parafowana i ponumerowana.
- 11.8 Zaleca się, aby kartki oferty były spięte (z zastrzeżeniem, że część stanowiąca tajemnicę przedsiębiorstwa może stanowić odrębną część oferty). Zaleca się skorzystanie z wzoru formularza ofert w celu uniknięcia błędów przy składaniu ofert (wzór zał. nr 5).
- 11.9 Oferta wraz z wszelkimi oświadczeniami i pozostałymi dokumentami jest jawna, z wyjątkiem informacji stanowiących tajemnicę przedsiębiorstwa w rozumieniu przepisów ustawy z dnia 16 kwietnia 1993r. o zwalczaniu nieuczciwej konkurencji (Dz. U. z 2018 r. poz. 419, z późn. zm.), a wykonawca, nie później niż w terminie składania ofert, zastrzegł, że nie mogą one być udostępniane oraz wykazał, że zastrzeżone informacje stanowią tajemnicę przedsiębiorstwa.
- 11.10 Jeżeli według Wykonawcy oferta będzie zawierała informacje objęte tajemnicą jego przedsiębiorstwa w rozumieniu przepisów ustawy z 16 kwietnia 1993r. o zwalczaniu nieuczciwej konkurencji (tekst jednolity Dz. U. z 2018 r. poz. 419, z późn. zm.), muszą być oznaczone klauzulą NIE UDOSTĘPNIAC – TAJEMNICA PRZEDSIĘBIORSTWA. Zaleca się umieścić takie dokumenty na końcu oferty (ostatnie strony w ofercie lub osobno).
- 11.11 W sytuacji, gdy wykonawca zastrzeże w ofercie informacje, które nie stanowią tajemnicy przedsiębiorstwa lub są jawne na podstawie przepisów ustawy Prawo

zamówień publicznych lub odrębnych przepisów, informacje te będą podlegały udostępnieniu na takich samych zasadach, jak pozostałe niezastrzeżone dokumenty.

- 11.12 Nie mogą stanowić tajemnicy przedsiębiorstwa informacje podawane do wiadomości podczas otwarcia ofert, tj. informacje dotyczące ceny, terminu wykonania zamówienia, okresu gwarancji i warunków płatności zawartych w ofercie.
- 11.13 Wykonawca ponosi wszelkie koszty związane z przygotowaniem i złożeniem oferty.
- 11.14 Złożenie więcej niż jednej oferty lub złożenie oferty zawierającej propozycje alternatywne spowoduje odrzucenie wszystkich ofert złożonych przez wykonawcę.
- 11.15. W formularzu ofertowym Wykonawca wskazuje, wyłącznie do celów statystycznych, czy jest mikroprzedsiębiorstwem bądź małym lub średnim przedsiębiorstwem. I tak zgodnie z przepisami ustawy z dnia 6 marca 2018 r. Prawo przedsiębiorców:

**1) mikroprzedsiębiorca** - to przedsiębiorca, który w co najmniej jednym z dwóch ostatnich lat obrotowych: zatrudniał średniorocznie mniej niż 10 pracowników oraz osiągnął roczny obrót netto ze sprzedaży towarów, wyrobów i usług oraz operacji finansowych nieprzekraczający równowartości w złotych 2 milionów euro, lub sumy aktywów jego bilansu sporządzonego na koniec jednego z tych lat nie przekroczyły równowartości w złotych 2 milionów euro.

**2) mały przedsiębiorca** - to przedsiębiorca który w co najmniej jednym z dwóch ostatnich lat obrotowych: zatrudniał średniorocznie mniej niż 50 pracowników oraz osiągnął roczny obrót netto ze sprzedaży towarów, wyrobów i usług oraz operacji finansowych nieprzekraczający równowartości w złotych 10 milionów euro, lub sumy aktywów jego bilansu sporządzonego na koniec jednego z tych lat nie przekroczyły równowartości w złotych 10 milionów euro i który nie jest mikroprzedsiębiorcą.

**3) średni przedsiębiorca** - to przedsiębiorca, który w co najmniej jednym z dwóch ostatnich lat obrotowych: zatrudniał średniorocznie mniej niż 250 pracowników oraz osiągnął roczny obrót netto ze sprzedaży towarów, wyrobów i usług oraz operacji finansowych nieprzekraczający równowartości w złotych 50 milionów euro, lub sumy aktywów jego bilansu sporządzonego na koniec jednego z tych lat nie przekroczyły równowartości w złotych 43 milionów euro i który nie jest mikroprzedsiębiorcą ani małym przedsiębiorcą.

**Uwaga:** Por. **zalecenie Komisji z dnia 6 maja 2003 r.** dotyczące definicji przedsiębiorstw mikro, małych i średnich (notyfikowane jako dokument nr C(2003) 1422) (Dz. U. L 124 z 20.5.2003, s. 36-41). **Te informacje są wymagane wyłącznie do celów statystycznych.**

## **Rozdział 12. Miejsce oraz termin składania i otwarcia ofert**

- 12.1 Ofertę należy złożyć w siedzibie zamawiającego, w Urzędzie Gminy Kołobrzeg w Kołobrzegu ul. Trzebiatowska 48a, biuro podawcze, w terminie do dnia **22.08.2019 roku, do godz. 09:00**
- 12.2 Ofertę należy umieścić w zamkniętym opakowaniu uniemożliwiającym odczytanie zawartości bez uszkodzenia tego opakowania, zaadresowanym i opisanym:

Nadawca:

Nazwa i adres Wykonawcy (pieczęć).

Adresat: **Urząd Gminy Kołobrzeg, ul. Trzebiatowska 48a 78-100 Kołobrzeg**

OFERTA NA : „Opracowanie dokumentacji projektowej przebudowy drogi powiatowej Nr 3352Z na odcinku Stramnica – Stramniczka”

NIE OTWIERAĆ PRZED TERMINEM OTWARCIA OFERT **22.08.2019 roku godz. 09:15**

- 12.3 Oferta otrzymana przez zamawiającego po terminie składania ofert zostanie niezwłocznie zwrócona wykonawcy.
- 12.4 Otwarcie ofert nastąpi w Urzędzie Gminy Kołobrzeg ul. Trzebiatowska 48a, sala 01, dnia **22.08.2019 roku**, godz. **09:15**
- 12.5 Otwarcie ofert jest jawne, wykonawcy mogą być obecni przy otwieraniu ofert.
- 12.6 Bezpośrednio przed otwarciem ofert Zamawiający poda kwotę, jaką zamierza przeznaczyć na sfinansowanie zamówienia.  
Otwierając oferty Zamawiający poda nazwy (firmy) oraz adresy Wykonawców, którzy złożyli oferty a także informacje dotyczące ceny, terminu wykonania zamówienia, okresu gwarancji i warunków płatności zawartych w ofertach.

**UWAGA** – za termin złożenia oferty przyjmuje się datę i godzinę wpływu oferty do Zamawiającego.

### **Rozdział 13. Opis sposobu obliczania ceny**

- 13.1 Wykonawca określi **cenę oferty** brutto, podając ją w zapisie liczbowym i słownie z dokładnością do grosza (do dwóch miejsc po przecinku). **Cena oferty musi zawierać całkowity koszt wykonanie przedmiotu zamówienia.**
- 13.2 Cena **brutto oferty** obejmuje wszystkie koszty i **składniki związane z realizacją** zamówienia, w tym m.in. podatek VAT, upusty, rabaty. Ceny należy podawać w złotych polskich.
- 13.3 Wszelkie rozliczenia związane z realizacją niniejszego zamówienia dokonywane będą w złotych polskich [ **PLN** ].
- 13.4 Jeżeli złożono ofertę, której wybór prowadziłby do powstania u Zamawiającego obowiązku podatkowego zgodnie z przepisami o podatku od towarów i usług tj. w przypadku:
- 1) Wewnątrz wspólnotowego nabycia towarów,
  - 2) mechanizmu odwróconego obciążenia, w odniesieniu do wprowadzonych już, jak i wprowadzonych przedmiotową nowelizacją zmian w ustawie o VAT,
  - 3) importu usług lub importu towarów, z którymi wiąże się analogiczny obowiązek doliczenia przez zamawiającego przy porównywaniu cen ofertowych podatku VAT, Zamawiający w celu oceny takiej oferty dolicza do przedstawionej w niej ceny podatek od towarów i usług, który miałby obowiązek rozliczyć zgodnie z tymi przepisami.
- 13.5 Wykonawca, składając ofertę, informuje zamawiającego, czy wybór oferty będzie prowadzić do powstania u zamawiającego obowiązku podatkowego jak w pkt. 13.4, wskazując nazwę (rodzaj) towaru lub usługi, których dostawa lub świadczenie będzie prowadzić do jego powstania, oraz wskazując ich wartość bez kwoty podatku. Powyższe informacje zaleca się podać na odrębnym załączanym do oferty dokumencie, przygotowanym przez Wykonawcę. Brak załączenia do oferty tego dokumentu oznacza, iż wybór oferty wykonawcy nie prowadzi do powstania u Zamawiającego obowiązku o którym mowa w ust. 13.4.

### **Rozdział 14. Opis kryteriów, którymi Zamawiający będzie się kierował przy wyborze oferty, wraz z podaniem znaczenia tych kryteriów i sposobu oceny ofert**

14.1 Przy wyborze najkorzystniejszej oferty zamawiający będzie się kierował następującymi kryteriami:

| Lp. | Nazwa kryterium                                                                                 | waga |
|-----|-------------------------------------------------------------------------------------------------|------|
| 1.  | Cena                                                                                            | 60%  |
| 2.  | Doświadczenie osoby skierowanej do realizacji zamówienia w zakresie projektanta branży drogowej | 40%  |

14.2 Oceny ofert w zakresie przedstawionych wyżej kryteriów zostaną dokonane według następujących zasad:

**A. Kryterium: cena (C)**

W tym kryterium oferta może uzyskać **max 60 punktów**. Ocena będzie następować wg wzoru:

$$KC = \frac{C_N}{C_{OB}} \times 60 \text{ (max liczba punktów w ocenianej pozycji)}$$

Gdzie:

KC - ilość punktów przyznanych Wykonawcy

C<sub>N</sub> - najniższa zaoficerowana cena, spośród wszystkich ofert nie podlegających odrzuceniu

C<sub>OB</sub> - cena zaoficerowana w ofercie badanej

**B. Kryterium: Doświadczenie osoby skierowanej do realizacji zamówienia w zakresie projektanta branży drogowej (D)**

Kryterium będzie rozpatrywane na podstawie wykazanego przez Wykonawcę w Formularzu ofertowym (załącznik nr 5 do SIWZ) doświadczenia osoby skierowanej do realizacji zamówienia w zakresie projektanta posiadającego uprawnienia budowlane do projektowania o specjalności drogowej bez ograniczeń lub odpowiadające im uprawnienia wydane na podstawie wcześniej obowiązujących przepisów. Ocenie będzie podlegało doświadczenie projektanta mierzone liczbą opracowanych dokumentacji projektowych budowy, przebudowy lub rozbudowy dróg wraz z infrastrukturą (odwodnienie, oświetlenie), nabytego po uzyskaniu przez tą osobę uprawnień do projektowania bez ograniczeń wg wytycznych wskazanych w tabeli:

| <b>Doświadczenie osoby skierowanej do realizacji zamówienia w zakresie projektanta specjalności drogowej</b>                                                                                                                                            | <b>Liczba opracowanych dokumentacji projektowych budowy, przebudowy lub rozbudowy dróg wraz z infrastrukturą (odwodnienie, oświetlenie) nabytego po uzyskaniu przez tą osobę uprawnień do projektowania bez ograniczeń.</b> | <b>Liczba punktów</b> |
|---------------------------------------------------------------------------------------------------------------------------------------------------------------------------------------------------------------------------------------------------------|-----------------------------------------------------------------------------------------------------------------------------------------------------------------------------------------------------------------------------|-----------------------|
| doświadczenie projektanta mierzone liczbą opracowanych dokumentacji projektowych budowy, przebudowy lub rozbudowy dróg wraz z infrastrukturą (odwodnienie, oświetlenie) nabytego po uzyskaniu przez tą osobę uprawnień do projektowania bez ograniczeń. | Od 2 do 4 dokumentacji projektowych                                                                                                                                                                                         | 5 pkt.                |
|                                                                                                                                                                                                                                                         | Od 5 do 7 dokumentacji projektowych                                                                                                                                                                                         | 10 pkt.               |
|                                                                                                                                                                                                                                                         | Od 8 do 11 dokumentacji projektowych                                                                                                                                                                                        | 18 pkt.               |
|                                                                                                                                                                                                                                                         | Od 12 do 15 dokumentacji projektowych                                                                                                                                                                                       | 25 pkt.               |
|                                                                                                                                                                                                                                                         | Od 16 i więcej                                                                                                                                                                                                              | 40 pkt.               |

**Uwaga:**

1. Zamawiający przyzna odpowiednią liczbę punktów, jeżeli Wykonawca w sposób niebudzący wątpliwości wykaże, że osoba skierowana do realizacji zamówienia (projektant specjalności drogowej) posiada doświadczenie jw. Aby wykazać ww. doświadczenie Wykonawca zobowiązany jest określić w formularzu ofertowym (wykazuje wskazanym w pkt 4-5 formularza ofertowego, zgodnie z wzorem w załączniku nr 5 do SIWZ):

- 1) Imię i nazwisko projektanta,



- 2) Nazwę inwestycji
  - 3) Nazwę inwestora inwestycji (Zamawiającego),
  - 4) Wartość kontraktową usługi,
  - 5) Funkcję pełnioną przez wykazywaną osobę przy realizacji usługi ,
  - 6) Czasookres realizacji usługi od (m-c/rok) – do (m-c/rok),
  - 7) Datę uzyskania pozwolenia na budowę , ZRID lub zgłoszenia robót budowlanych .
2. Zamawiający nie będzie brał pod uwagę doświadczenia zrealizowanego przed dniem nabycia przez wskazaną osobę uprawnień do projektowania w specjalności drogowej bez ograniczeń.
  3. W przypadku, gdy wartość kontraktowa usługi wyrażona będzie w walucie obcej, Zamawiający przeliczy wartość na walutę polską w oparciu o średni kurs walut NBP, dla danej waluty, z daty wszczęcia postępowania (ogłoszenia niniejszego postępowania). Jeżeli w tym dniu nie będzie opublikowany średni kurs NBP, Zamawiający przyjmie kurs średni z ostatniej tabeli przed wszczęciem postępowania.
  4. W sytuacji braku wypełnienia wykazu zawartego w formularzu ofertowym (pkt 4-5 w załączniku nr 5 do SIWZ) lub wskazania osoby posiadającej doświadczenie polegające na opracowaniu dokumentacji projektowej w ilości do 2 sztuk, oferta Wykonawcy w ramach kryterium oceny ofert „Doświadczenie osoby skierowanej do realizacji zamówienia w zakresie projektanta specjalności drogowej ” otrzyma 0 pkt.
  5. Nie jest dopuszczalne wskazywanie doświadczenia więcej niż jednego projektanta.
  6. Zamawiający wskazuje, że nie będzie wzywał do uzupełnienia informacji (danych) wskazanych w wykazie. Tym samym, na Wykonawcy ciąży obowiązek przedstawienia informacji (danych) w sposób rzetelny, zgodnie z wytycznymi opisanymi w pkt. 1. Przedstawienie informacji (danych) w odmienny sposób niż wymaga tego Zamawiający czy też brak podania pełnych danych, może skutkować niezaliczeniem danej dokumentacji do doświadczenia osoby skierowanej do realizacji zamówienia.
  7. Na podstawie art. 104 ustawy z dnia 7 lipca 1994 r. Prawo budowlane (t.j. Dz. U. z 2018 poz. 1202 ze zm.) osoby, które przed dniem wejścia w życie ww. ustawy, uzyskały uprawnienia budowlane lub stwierdzenie posiadania przygotowania zawodowego do pełnienia samodzielnych funkcji technicznych w budownictwie, zachowują uprawnienia do pełnienia tych funkcji w dotychczasowym zakresie. Zakres uprawnień budowlanych należy odczytywać zgodnie z treścią decyzji o ich nadaniu i w oparciu o przepisy będące podstawą ich nadania, przy uwzględnieniu zakresu jaki jest niezbędny do wykonania w ramach niniejszego zamówienia. Ponadto, zgodnie z art. 12a ustawy Prawo budowlane samodzielne funkcje techniczne w budownictwie, określone w art. 12 ust. 1 ustawy Prawo budowlane, mogą również wykonywać osoby, których odpowiednie kwalifikacje zawodowe zostały uznane na zasadach określonych w przepisach odrębnych. Mając powyższe na względzie Zamawiający zaakceptuje uprawnienia budowlane, które pozwałać będą na pełnienie określonych funkcji w zakresie objętym niniejszym zamówieniem, czy też będą one odpowiadały uprawnieniom wymaganym przez Zamawiającego, które zostały wydane na podstawie wcześniej wydanych przepisów oraz zagraniczne uprawnienia uznane w zakresie i na zasadach opisanych w ustawie z dnia 22 grudnia 2015 r. o zasadach uznawania kwalifikacji zawodowych nabytych w państwach członkowskich Unii Europejskiej (Dz.U. z 2018 r., poz. 2272).

### **Rozdział 15. Udzielenie zamówienia i informacje o formalnościach, jakie zostaną dopełnione po wyborze oferty w celu zawarcia umowy w sprawie zamówienia publicznego**

- 15.1 Zamawiający udzieli zamówienia wykonawcy, którego oferta odpowiada wszystkim wymaganiom określonym w Ustawie Pzp oraz niniejszej SIWZ i została oceniona jako najkorzystniejsza w oparciu o podane w ogłoszeniu o zamówieniu i Specyfikacji Istotnych Warunków Zamówienia kryteria wyboru.
- 15.2 Zamawiający zawrze umowę w sprawie udzielenia zamówienia publicznego w terminie nie krótszym niż 5 dni od dnia przekazania zawiadomienia o wyborze najkorzystniejszej oferty.

- 15.3 Zamawiający może zawrzeć umowę w sprawie udzielenia zamówienia publicznego przed upływem 5-dniowego terminu w przypadkach, o których mowa w art. 94 ust. 2 Ustawy.
- 15.4 Zamawiający zawiadomi wykonawcę, którego oferta została wybrana o terminie podpisania umowy.
- 15.5 **Przed podpisaniem umowy Wykonawca będzie zobowiązany dostarczyć:**
  - 1) dokumenty potwierdzające posiadanie uprawnień budowlanych i zaświadczenie o przynależności do Izby Zawodowej lub odpowiednie dokumenty potwierdzające kwalifikacje do wykonywania takich czynności nabyte w innych państwach, które zostały uznane w drodze odpowiedniej procedury, przez osobę wskazaną w ofercie projektanta posiadającego uprawnienia budowlane do projektowania o specjalności drogowej bez ograniczeń lub odpowiadające im uprawnienia wydane na podstawie wcześniej obowiązujących przepisów.

### ***Rozdział 16. Wymagania dotyczące zabezpieczenia należytego wykonania umowy***

Zamawiający nie wymaga wniesienia zabezpieczenia należytego wykonania umowy.

### ***Rozdział 17. Istotne postanowienia umowy w sprawie zamówienia publicznego***

- 17.1 Wzór umowy stanowi załącznik Nr 8 do SIWZ. Zamawiający wymaga od Wykonawcy, aby zaakceptował wzór umowy (oświadczenie zawarte w Formularzu ofertowym), a w przypadku dokonania przez Zamawiającego wyboru jego oferty, jako najkorzystniejszej – zawarł z nim umowę w sprawie udzielenia zamówienia publicznego na zawartych w niej warunkach.
- 17.2 Zamawiający informuje, iż przewiduje możliwość zmiany umowy zgodnie z postanowieniami §14 Umowy.

### ***Rozdział 18. Podwykonawstwo / Inne informacje***

- 18.1 Zamawiający nie zastrzega obowiązku osobistego wykonania przez Wykonawcę kluczowych części zamówienia.
- 18.2 Wykonawca może powierzyć wykonanie części zamówienia podwykonawcy.
- 18.3 Zamawiający żąda wskazania przez Wykonawcę części zamówienia, których wykonanie zamierza powierzyć podwykonawcom i podania przez Wykonawcę firm podwykonawców.
- 18.4 Zamawiający nie stawia wymagań o których mowa w art. 25a ust. 5 ustawy Pzp.
- 18.5 Pozostałe wymagania dotyczące podwykonawstwa zostały określone we wzorze Umowy.
- 18.6 **Nie przewiduje się:**
  - 1) zawarcia umowy ramowej,
  - 2) ustanowienia dynamicznego systemu zakupów,
  - 3) wyboru najkorzystniejszej oferty z zastosowaniem aukcji elektronicznej.

### ***Rozdział 19. Pouczenie o środkach ochrony prawnej przysługujących Wykonawcy w toku postępowania o udzielenie zamówienia.***

- 19.1 Wykonawcom, a także innym osobom, jeżeli ich interes w uzyskaniu zamówienia doznał lub może doznać uszczerbku w wyniku naruszenia przez Zamawiającego przepisów ustawy, na podstawie art. 180 ust.2 pkt.2-6 ustawy Pzp przysługują środki ochrony prawnej przewidziane w dziale VI ustawy: odwołanie i skarga.
- 19.2 Odwołanie w nieniejszym postępowaniu można wnieść wyłącznie wobec czynności:
  - 1) określenia warunków udziału w postępowaniu;
  - 2) wykluczenia odwołującego z postępowania o udzielenie zamówienia;
  - 3) odrzucenia oferty odwołującego;
  - 4) opisu przedmiotu zamówienia;
  - 5) wyboru najkorzystniejszej oferty.

- 19.3 Odwołanie wnosi się do Prezesa Izby w formie pisemnej lub w postaci elektronicznej, podpisane bezpiecznym podpisem elektronicznym weryfikowanym za pomocą ważnego kwalifikowanego certyfikatu lub równoważnego środka, spełniającego wymagania dla tego rodzaju pisma.
- 19.4 Odwołanie powinno wskazywać czynność lub zaniechanie czynności Zamawiającego, której zarzuca się niezgodność z przepisami ustawy, zawierać zwięzłe przedstawienie zarzutów, określać żądanie oraz wskazywać okoliczności faktyczne i prawne uzasadniające wniesienie odwołania.
- 19.5 Odwołujący przesyła kopię odwołania Zamawiającemu przed upływem terminu do wniesienia odwołania w taki sposób, aby mógł on zapoznać się z jego treścią przed upływem tego terminu. Domniemywa się, iż Zamawiający mógł zapoznać się z treścią odwołania przed upływem terminu do jego wniesienia, jeżeli przesłanie jego kopii nastąpiło przed upływem terminu do jego wniesienia przy użyciu środków komunikacji elektronicznej.
- 19.6 Wykonawca może w terminie przewidzianym do wniesienia odwołania poinformować zamawiającego o niezgodnej z przepisami ustawy czynności podjętej przez niego lub zaniechaniu czynności, do której jest on zobowiązany na podstawie ustawy, na które nie przysługuje odwołanie na podstawie art. 180 ust. 2 ustawy Prawo zamówień publicznych.
- 19.7 Na orzeczenie Krajowej Izby Odwoławczej stronom oraz uczestnikom postępowania odwoławczego przysługuje skarga do sądu.
- 19.8 W sprawach nieuregulowanych w ustawie Prawo zamówień publicznych zastosowanie mają przepisy Kodeksu Cywilnego.

## **Rozdział 20. Obowiązek informacyjny wynikający z art. 13 RODO w przypadku zbierania danych osobowych bezpośrednio od osoby fizycznej, której dane dotyczą, w celu związanym z postępowaniem o udzielenie zamówienia publicznego**

Zgodnie z art. 13 ust. 1 i 2 rozporządzenia Parlamentu Europejskiego i Rady (UE) 2016/679 z dnia 27 kwietnia 2016r. w sprawie ochrony osób fizycznych w związku z przetwarzaniem danych osobowych i w sprawie swobodnego przepływu takich danych oraz uchylenia dyrektywy 95/46/WE (ogólne rozporządzenie o ochronie danych)

### **Informuję, że:**

1. Administratorem Państwa danych osobowych jest Wójt Gminy Kołobrzeg. Siedzibą Administratora danych jest Urząd Gminy Kołobrzeg, ul. Trzebiatowska 48a, 78-100 Kołobrzeg, tel.: 94 35 30 420
2. Administrator Danych powołał Inspektora Ochrony Danych. Kontakt z IOD możliwy jest poprzez: kontakt osobisty w siedzibie Urzędu Gminy Kołobrzeg, lub mailowo pod adresem: fs@gmina.kolobrzeg.pl
3. Pani/Pana dane osobowe przetwarzane będą na podstawie art. 6 ust. 1 lit. c RODO w celu związanym z postępowaniem o udzielenie zamówienia publicznego (szczegółowy zakres, tryb postępowania, nazwa i numer zadania znajduje się w Specyfikacji Istotnych Warunków Zamówienia).
4. Odbiorcami Pani/Pana danych osobowych będą osoby lub podmioty, którym udostępniona zostanie dokumentacja postępowania w oparciu o art. 8 oraz art. 96 ust. 3 ustawy z dnia 29 stycznia 2004 r. Prawo zamówień publicznych (Dz. U. 2018 poz. 1986 z późn. zm.), dalej „ustawa Pzp”
5. Dane osobowe będą przechowywane zgodnie z Rozporządzeniem Prezesa Rady Ministrów z dnia 18 stycznia 2011 r. w sprawie instrukcji kancelaryjnej, jednolitych rzeczowych wykazów akt oraz instrukcji w sprawie organizacji zakresu działania archiwów zakładowych (Dz. U. Nr 14 poz. 67 z późn. zm.) oraz Rozporządzeniem Ministra Kultury i Dziedzictwa Narodowego z dnia 20 października 2015 r. w sprawie klasyfikowania i kwalifikowania dokumentacji, przekazywania materiałów archiwalnych do archiwów państwowych i brakowania dokumentacji niearchiwalnej (Dz. U. 2015 r. poz. 1743 z późn. zm.) .W przypadku zamówień publicznych finansowanych ze źródeł zewnętrznych okres przechowywania i postępowania z dokumentacją szczegółowo określają umowy o dofinansowanie.

6. Obowiązek podania przez Panią/Pana danych osobowych bezpośrednio Pani/Pana dotyczących jest wymogiem ustawowym określonym w przepisach ustawy Pzp, związanym z udziałem w postępowaniu o udzielenie zamówienia publicznego; konsekwencje niepodania określonych danych wynikają z ustawy Pzp.

7. W odniesieniu do Pani/Pana danych osobowych decyzje nie będą podejmowane w sposób zautomatyzowany, stosowanie do art. 22 RODO

8. Posiada Pani/Pan:

- na podstawie art. 15 RODO prawo dostępu do danych osobowych Pani/Pana dotyczących
- na podstawie art. 16 RODO prawo do sprostowania Pani/Pana danych osobowych \*
- na podstawie art. 18 RODO prawo żądania od administratora ograniczenia przetwarzania danych osobowych z zastrzeżeniem przypadków, o których mowa w art. 18 ust. 2 RODO\*\*
- prawo do wniesienia skargi do Prezesa Urzędu Ochrony Danych Osobowych, gdy uzna Pani/Pan, że przetwarzanie danych osobowych Pani/Pana dotyczących narusza przepisy RODO

9. Nie przysługuje Pani/Panu:

- w związku z art. 17 ust. 3 lit. b, d lub e RODO prawo do usunięcia danych osobowych
- prawo do przenoszenia danych osobowych (art. 20 RODO)
- na podstawie art. 21 RODO prawo sprzeciwu wobec przetwarzania danych osobowych, gdyż podstawą prawną przetwarzania Pani/Pana danych osobowych jest art. 6 ust. 1 lit. c RODO.

\* Wyjaśnienie: skorzystanie z prawa do sprostowania nie może skutkować zmianą wyniku postępowania o udzielenie zamówienia publicznego ani zmianą postanowień umowy w zakresie niezgodnym z ustawą Pzp oraz nie może naruszać integralności protokołu oraz jego załączników.

\*\* Wyjaśnienie: prawo do ograniczenia przetwarzania nie ma zastosowania w odniesieniu do przechowywania, w celu zapewnienia korzystania ze środków ochrony prawnej lub w celu ochrony praw innej osoby fizycznej lub prawnej, lub z uwagi na ważne względy interesu publicznego Unii Europejskiej lub państwa członkowskiego.

## **Rozdział 21.**

### **Załączniki do SIWZ**

|                |                                                                 |
|----------------|-----------------------------------------------------------------|
| Załącznik Nr 1 | Dokumentacja poglądowa                                          |
| Załącznik Nr 2 | Oświadczenie Wykonawcy składane na podstawie art. 25a ust.1 Pzp |
| Załącznik Nr 3 | Oświadczenie Wykonawcy składane na podstawie art. 25a ust.1 Pzp |
| Załącznik Nr 4 | Informacja o przynależności do grupy kapitałowej                |
| Załącznik Nr 5 | Formularz oferty                                                |
| Załącznik Nr 6 | Zobowiązanie podmiotów, o których mowa w art. 22a Pzp           |
| Załącznik Nr 7 | Oświadczenie Wykonawcy dotyczące wykazu usług                   |
| Załącznik Nr 8 | Istotne postanowienia umowy – wzór umowy                        |