

PROGRAM FUNKCJONALNO-UŻYTKOWY

Nazwa zadania: Zaprojektowanie i przebudowa dróg z płyt na terenie Gminy Kołobrzeg

Lokalizacja : Gmina Kołobrzeg

1. Miejscowość Budzistowo: Ul. Pałacowa dz. nr 131
droga dz. nr 570
2. Miejscowość Drzonowo kolonia droga dz. nr 337, 339
3. Miejscowość Grzybowo Ul. Kapitańska dz. nr 31/20, 30/40, 29/23, 28/6
4. Miejscowość Korzystno ul. Migdałowa dz. nr 235
5. Miejscowość Niekanin: ul. Śliwkowa dz. nr 213
ul. Przyjemna dz. nr 29/10
ul. Polankowa dz. nr 269/2
6. Miejscowość Sarbia: droga dz. nr 437
droga dz. nr 438/7
7. Miejscowość Stary Borek droga dz. nr 243
8. Miejscowość Przećmino droga gminna dz. nr 290/1
9. Miejscowość Zieleniewo: ul. Wycieczkowa dz. nr 225/14
Ul. Liliowa dz. nr 470

Kategorie robót wg Wspólnego słownika zamówień

CPV 71320000-7 usługi inżynieryjne w zakresie projektowania
CPV 45233123-7 roboty budowlane w zakresie dróg podrzędnych

Inwestor: Gmina Kołobrzeg, ul. Trzebiatowska 48 a, 78-100 Kołobrzeg

Opracowała: mgr inż. Teresa Mollin-Popiołek



Kołobrzeg: Marzec 2015 r.

Spis zawartości programu funkcjonalno-użytkowego

1. Część opisowa	
1.1. Opis ogólny przedmiotu zamówienia	str. 3
1.1.1 Charakterystyczne parametry określające wielkość robót	str. 3
1.1.2 Aktualne uwarunkowania wykonania przedmiotu zamówienia	str. 3
1.1.3 Ogólne właściwości funkcjonalno-użytkowe	str. 4
1.1.4 Szczegółowe właściwości funkcjonalno-użytkowe	str. 4
1.2. Wymagania zamawiającego w stosunku do przedmiotu zamówienia	str. 5
1.2.1 Ogólne warunki wykonania i odbioru robót budowlanych	str. 6
1.2.2 Wymagania szczegółowe	str. 6
2. Część informacyjna	
2.1. Informacje ogólne- załączniki	str. 7

1. CZĘŚĆ OPISOWA:

1.1 Opis ogólny przedmiotu zamówienia

Przedmiotem zamówienia jest sporządzenie dokumentacji projektowej oraz budowa dróg gminnych z nowych płyt drogowych betonowych pełnych na odcinkach istniejących dróg gminnych w:

1. Miejscowość Budzistowo: Ul. Pałacowa dz. nr 131
droga dz. nr 570
2. Miejscowość Drzonowo kolonia droga dz. nr 337, 339
3. Miejscowość Grzybowo Ul. Kapitańska dz. nr 31/20, 30/40, 29/23, 28/6
4. Miejscowość Korzystno ul. Migdałowa dz. nr 235
5. Miejscowość Niekanin: ul. Śliwkowa dz. nr 213
ul. Przyjemna dz. nr 29/10
ul. Polankowa dz. nr 269/2
6. Miejscowość Sarbia: droga dz. nr 437
droga dz. nr 438/7
7. Miejscowość Stary Borek droga dz. nr 243
8. Miejscowość Przećmino droga gminna dz. nr 290/1
9. Miejscowość Zieleniewo: ul. Wycieczkowa dz. nr 225/14
Ul. Liliowa dz. nr 470

Zamówienie obejmuje:

- sporządzenie projektu budowlano-wykonawczego i uzyskanie akceptacji Zamawiającego
- zgłoszenie zamiaru wykonania robót w Starostwie Powiatowym w Kołobrzegu
- sporządzenie specyfikacji technicznej wykonania i odbioru robót budowlanych.
- sporządzenie harmonogramu realizacji robót i uzyskanie akceptacji Zamawiającego
- wykonanie robót budowlanych na podstawie opracowanych projektów wg niniejszego Programu.

1.1.1. Charakterystyczne parametry określające wielkość robót.

Planuje się ułożenie na jezdni płyt drogowych żelbetonowych pełnych na łącznej długości około 4 km. Jezdnie z nawierzchnią z płyt pełnych o wymiarach 3,00x1,50x0,15m mają być układane pasowo 2 x 1,5m. Płyty układać na kruszywie naturalnym (piasek) stabilizowanej mechanicznie o grubości 15 cm po zagęszczeniu. W obrębie wszystkich skrzyżowań z innymi drogami dołożyć dodatkowe płyty umożliwiając możliwości skrętu pojazdom. W przypadku skrzyżowań z drogą wojewódzką dochodzimy płytami do granicy pasa drogi wojewódzkiej. W przypadku skrzyżowań z drogą powiatową należy uzgodnić projekt z Zarządem Dróg Powiatowych i wykonać projekt docelowej organizacji ruchu oznakowania skrzyżowania.

Istniejące urządzenia w drodze (zasuwy, włazy) powinny być wyregulowane i stabilnie obudowane.

1.1.2. Aktualne uwarunkowania wykonania przedmiotu zamówienia:

Z uwagi na to, że rozwiązanie nawierzchni drogi docelowej nastąpi po kilku latach, tymczasowo projektuje się jezdnię z płyt drogowych żelbetonowych. Powyższe rozwiązanie znacznie ułatwi bieżące utrzymanie dróg gminnych oraz ułatwi poruszanie się i bezpieczeństwo użytkownikom dróg. Aktualnie drogi posiadają nawierzchnię gruntową ulepszoną kruszywem i żużlem lub miejscowo ze zużytych płyt. Odwodnienie dróg odbywa się w sposób rozproszony na przyległy teren i do rowów przydrożnych.

Szerokość pasów drogowych wynosi od 6 m do 10 m.

Zabudowa wzdłuż dróg – niska jednorodzinna rozproszona.

W pasach drogowych znajduje się następujące uzbrojenie terenu :

- wodociągi
- gazociągi
- kanalizacja sanitarna
- kable energetyczne
- kable telekomunikacyjne

1.1.3 Ogólne właściwości funkcjonalno-użytkowe

- Rozbudowa dróg gminnych o polepszonych parametrach technicznych
- Poprawa komfortu życia mieszkańcom gminy,
- Poprawa bezpieczeństwa na drogach,
- Podniesienie walorów estetycznych dróg

1.1.4 Szczegółowe właściwości funkcjonalno-użytkowe

Przebudowa ulicy Pałacowej w Budzistowie - długość około 50m z płyt pełnych o wymiarach 3,00x1,50x0,15m, układane pasowo 2x 1,5m, co da łączną szerokość 3,0 m.

Przebudowa drogi gminnej dz. nr 570 w Budzistowie - długość około 600m z płyt pełnych o wymiarach 3,00x1,50x0,15m, układane pasowo 2x 1,5m, co da łączną szerokość 3,0m.

Przebudowa drogi gminnej w Drzonowie kolonia - długość około 500m z płyt pełnych o wymiarach 3,00x1,50x0,15m, układane pasowo 2x 1,5m, co da łączną szerokość 3,0 m

Przed wykonaniem nowej nawierzchni z płyt w układzie dwu pasowym na odcinku ok. 125m należy zdemontować stare płyty ażurowe JOMB i przewieźć w miejsce wskazane przez Zamawiającego na odległość około 1km.

Przebudowa ulicy Kapitańskiej w Grzybowie - długość około 300m z płyt pełnych o wymiarach 3,00x1,50x0,15m, układane pasowo 2x 1,5m, co da łączną szerokość 3,0 m

Przebudowa drogi powiatowej ul. Migałowej w Korzystnie - długość około 200m z płyt pełnych o wymiarach 3,00x1,50x0,15m, co da łączną szerokość 3,0 m. Droga rozpoczyna bieg od skrzyżowania z drogą powiatową.

Przed wykonaniem nowej nawierzchni z płyt w układzie dwu pasowym na odcinku ok. 100m należy zdemontować stare płyty ażurowe JOMB, wywieźć je do miejsca utylizacji i poddać je utylizacji.

Przebudowa ul. Śliwkowej w Niekaninie - długość około 250m z płyt pełnych o wymiarach 3,00x1,50x0,15m, układane pasowo 2x 1,5m, co da łączną szerokość 3,0 m

Przebudowa ul. Przyjemnej w Niekaninie - długość około 170m z płyt pełnych o wymiarach 3,00x1,50x0,15m, układane pasowo 2x 1,5m, co da łączną szerokość 3,0 m.

Droga rozpoczyna bieg od skrzyżowania z drogą wojewódzką, płyty należy układać do granicy pasa drogi wojewódzkiej.

Przebudowa ul. Polankowej w Niekaninie - długość około 90m z płyt pełnych o wymiarach 3,00x1,50x0,15m, układane pasowo 2x 1,5m, co da łączną szerokość 3,0 m.

Droga rozpoczyna bieg od skrzyżowania z drogą wojewódzką, płyty należy układać do granicy pasa drogi wojewódzkiej.

Przebudowa drogi gminnej dz. nr 438/7 w Sarbii - długość około 90m z płyt pełnych o wymiarach 3,00x1,50x0,15m, układane pasowo 2x 1,5m, co da łączną szerokość 3,0 m.

Przebudowa drogi gminnej dz. nr 437 w Sarbii - długość około 120m z płyt pełnych o wymiarach 3,00x1,50x0,15m, układane pasowo 2x 1,5m, co da łączną szerokość 3,0 m.

Przebudowa drogi gminnej dz. nr 243 w Starym Borku - długość około 150m z płyt pełnych o wymiarach 3,00x1,50x0,15m, układane pasowo 2 x 1,5m, co da łączną szerokość 3,0 m. Na łączną długość składają się 2 odcinki początkowe drogi, jeden dł. ok. 50m od zjazdu z drogi powiatowej, drugi dł. ok. 100m od istniejących płyt. Z drugiej strony drogi.

Przebudowa drogi gminnej dz. nr 290/1 w Przećminie - długość około 1200m z płyt pełnych o wymiarach 3,00x1,50x0,15m, co da łączną szerokość 3,0 m. Droga ma być ułożona na odcinku od istniejących płyt do ścieżki rowerowej.

Przebudowa ul. Wycieczkowej w Zieleniewie - długość około 120m z płyt pełnych o wymiarach 3,00x1,50x0,15m, układane pasowo 2x 1,5m, co da łączną szerokość 3,0 m

Przebudowa ul. Liliowej w Zieleniewie - długość około 140m z płyt pełnych o wymiarach 3,00x1,50x0,15m, układane pasowo 2x 1,5m, co da łączną szerokość 3,0 m. Droga rozpoczyna bieg od skrzyżowania z drogą powiatową.

Przed wykonaniem nowej nawierzchni z płyt w układzie dwu pasowym na odcinku ok. 125m należy zdemontować stare płyty i złożyć na poboczu drogi.

1.2. Wymagania zamawiającego w stosunku do przedmiotu zamówienia

1.2.1. Cechy dotyczące rozwiązań budowlano-konstrukcyjnych i wskaźników ekonomicznych:

- Wymagana trwałości ułożonych płyt betonowych nie może być niższa niż 5 lat.

1.2.2. Ogólne warunki wykonania i odbioru robót budowlanych

Podsypka

Podsypka pod nawierzchnię powinna być wykonana z kruszywa naturalnego – pospółki, piasku

Grubość podsypki powinna wynosić 15cm.

Pospółka do wykonania podsypki powinna być rozłożony w warstwie o jednakowej grubości w sposób zapewniający uzyskanie wymaganych spadków i rzędnych wysokościowych.

Zagęszczenie podsypki należy przeprowadzać bezpośrednio po rozłożeniu. Zagęszczenie należy wykonywać przy zachowaniu optymalnej wilgotności zagęszczanego piasku, aż do osiągnięcia wskaźnika zagęszczenia $I_s \geq 1,00$.

Nawierzchnia

Nawierzchnia z płyt żelbetowych pełnych ma być wykonana w układzie pasowym poprzez ułożenie na przygotowanym podłożu.

Układanie nawierzchni z płyt żelbetowych na uprzednio przygotowanym podłożu może się odbywać bezpośrednio ze środków transportowych lub z miejsca składowania, za pomocą żurawi samochodowych lub samojezdnych. Płyty powinny być układane z spadkiem w kierunku pobocza gruntowego umożliwiając odwodnienie powierzchniowe na grunt (pobocze drogi)

Płyty żelbetowe należy układać tak, aby całą swoją powierzchnią przylegały do podłoża (podsypki). Powierzchnie płyt nie powinny wystawać lub być zagłębione względem siebie więcej niż 8mm.

Szerokość spoin między płytami nie powinna być większa niż 10mm.

Piasek użyty do wypełniania spoin między płytami przez zamulenie, powinien zawierać od 3 do 8 % frakcji mniejszej od 0,05 mm, a zamulenie powinno być wykonane na pełną grubość płyt.

Pobocza

Urobek z wykopów nadający się do wbudowania w drogę (przepuszczalny) należy rozplantować na poboczach po 0,5 m z każdej strony, oraz zagęścić mechanicznie. Pobocze powinno mieć spadek w kierunku od płyty na pobocze i tereny zielone. Nadmiar urobku należy przewieźć na miejsce wskazane przez inwestora na odległość ok. 1km. Pozostałą powierzchnię pasa drogowego należy uporządkować i wyrównać.

Pozostałe obowiązki Wykonawcy

Wykonawca będzie zobowiązany w umowie do przejęcia odpowiedzialności od następstw w wyniku działalności w zakresie:

- organizacji i wykonania robót budowlanych
- ochrony środowiska
- warunków bezpieczeństwa pracy
- zaplecza dla zatrudnionych pracowników
- bezpieczeństwa ruchu drogowego i pieszego w otoczeniu budowy

- zapewnienie dojazdu mieszkańcom do swoich posesji
- utrzymania czystości na drogach transportowych.

Zastosowane materiały i wyroby mają spełniać wymagania polskich przepisów określających dopuszczenie do stosowania w budownictwie.

Zamawiający przewiduje bieżącą kontrolę robót budowlanych przez ustanowionych inspektorów robót budowlanych.

Kontroli zamawiającego będą poddane w szczególności:

- rozwiązania projektowe
- stosowane materiały budowlane
- sposób wykonywania robót budowlanych

2. CZĘŚĆ INFORMACYJNA

2.1. Informacja ogólna

Zamawiający przedstawia w załączeniu mapy poglądowe określające położenie dróg. Na etapie składania zgłoszenia robót podpisze oświadczenie o dysponowaniu nieruchomościami dla celów budowlanych. Mapy sytuacyjno-wysokościowe pozyska na własny koszt Wykonawca.

Harmonogram realizacji powinien uwzględniać następujące wymogi:

- w pierwszej kolejności należy zaprojektować ul. Kapitańską w Grzybowie aby zdążyć wykończyć ją przed sezonem letnim tj. przed 15.06.2015r., oraz drogi które wymagają wycinki drzew. Wycinki dokona Zamawiający po uzyskaniu decyzji zezwalającej na wycinkę (czas oczekiwania do 3 m-cy po przedłożeniu projektu drogi).
- drogi w Grzybowie nie mogą być wykonywane w okresie sezonu letniego tj. lipiec i sierpień.
- w przypadku problemów z uzyskaniem pozwolenia na prowadzenie robót, z przyczyn za które nie odpowiada Wykonawca, drogi te nie będą wykonywane.

zestawienie dróg

Miejscowość	Nazwa drogi	długość dróg w m	rodzaj nawierzchni
Budzistowo	ul. Pałacowa	50	pełne 2x1,5m
	dr. gminna dz. 570	600	pełne 2x1,5m
Drzonowo kolonia	dr. gminna dz.337,339	500	pełne 2x1,5m
Grzybowo	ul. Kapitańska	300	pełne 2x1,5m
Korzystno	ul. Migdałowa	200	pełne 2x1,5m
Niekanin	ul. Śliwkowa	250	pełne 2x1,5m
	ul. Przyjemna	170	pełne 2x1,5m
	ul. Polankowa	90	pełne 2x1,5m
Sarbia	dr. gminna dz.437	120	pełne 2x1,5m
	dr.gminna dz. 438/7	90	pełne 2x1,5m
St.Borek	dr.gminna dz.243	150	pełne 2x1,5m
Przecmino	dz. 290/1	1200	pełne 2x1,5m
Zieleniewo	ul.Wycieczkowa	120	pełne 2x1,5m
	ul. Liliowa	140	
	suma	3980	



Budhistovo ul. Patáková

1:2000

~ 50m

BUDXISTONO 1:5000

~ 600m



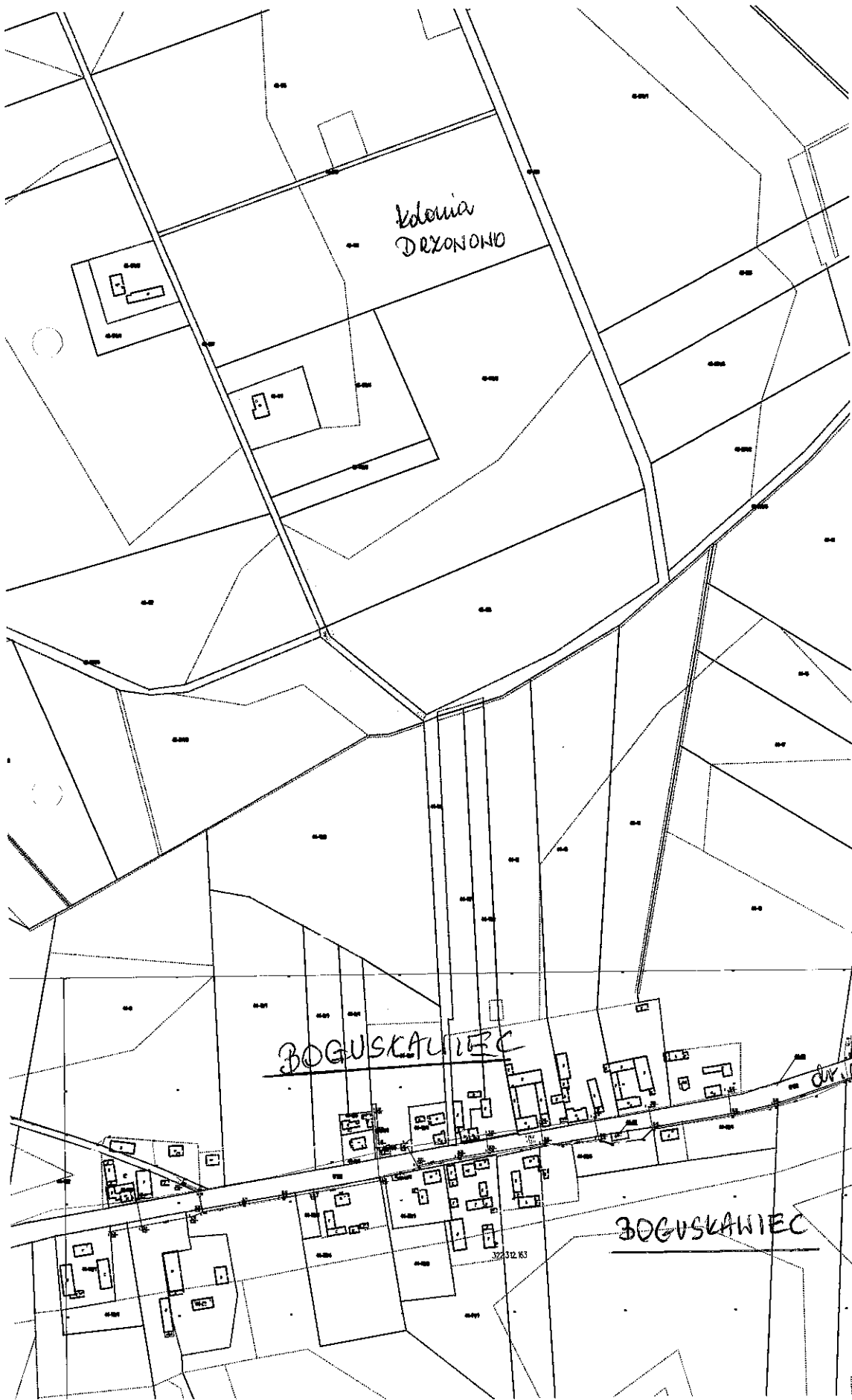
Budxistono
Stare Miesto

32.143.13

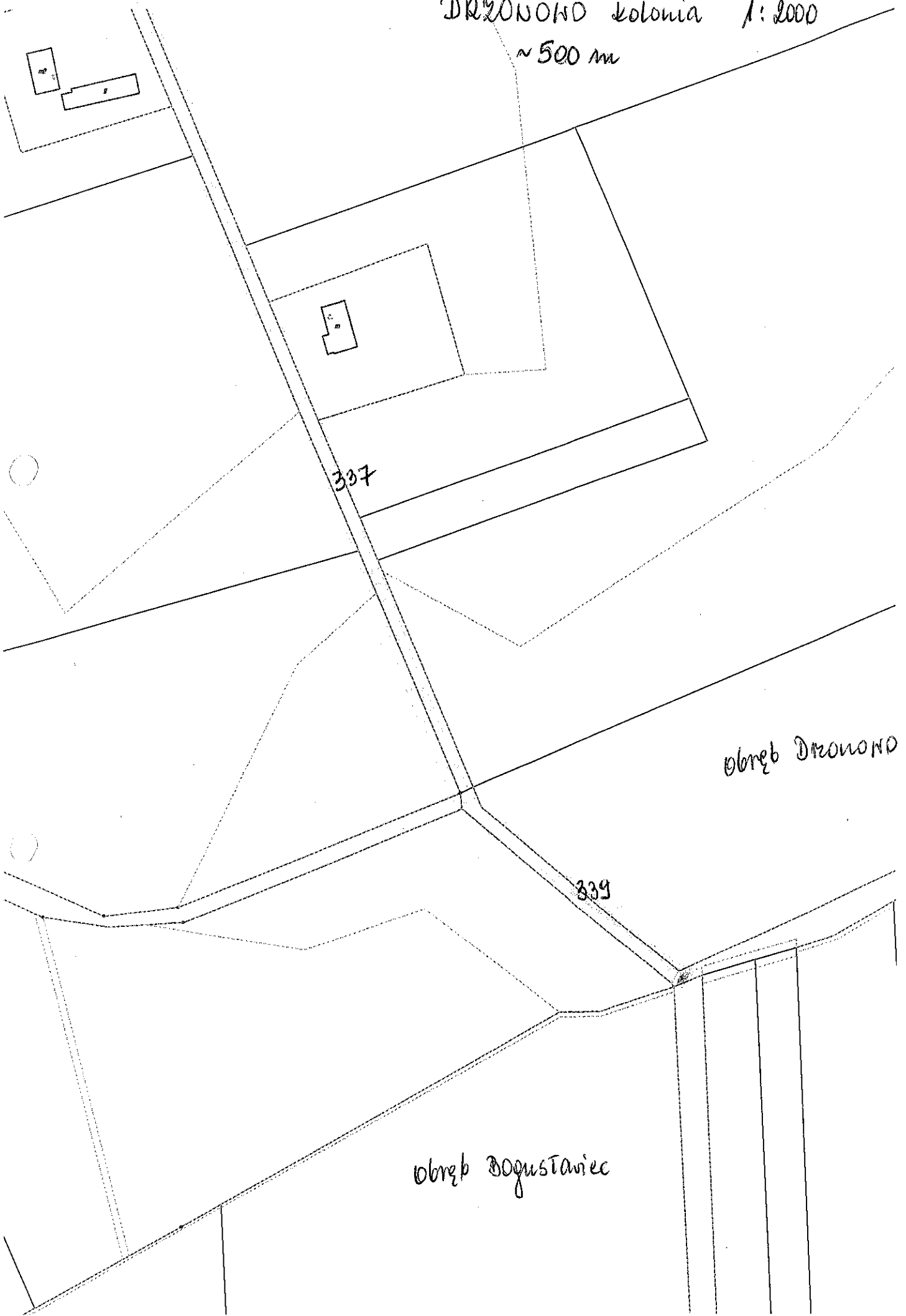
572

Obroty

DRZONOWO kolonia A: 5000
~ 500 m



DRZONOWO kolonia 1:2000
~ 500 m

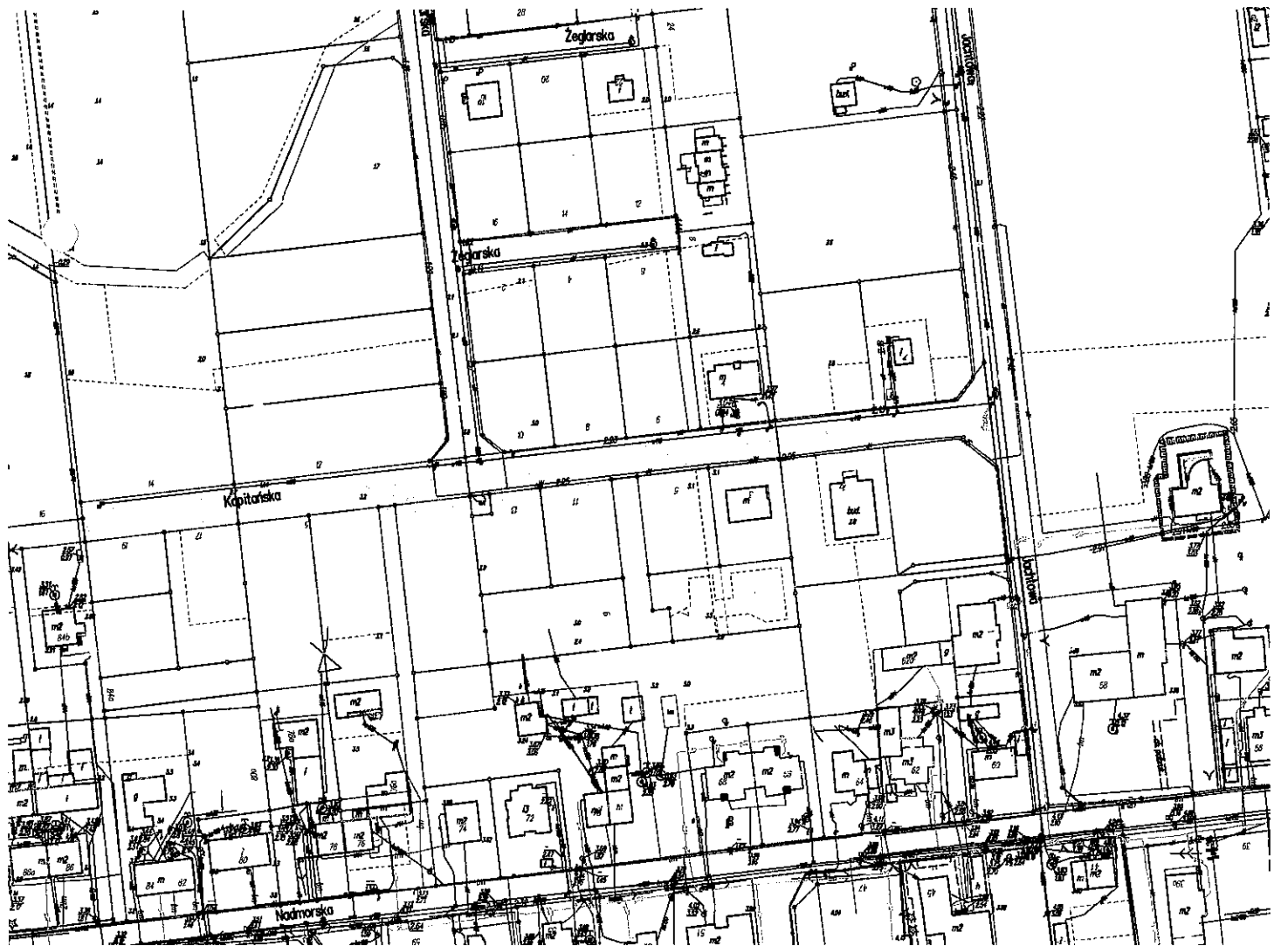


obwód Drzonowo

339

obwód Bogustawiec

GRZYBOWO
1:2000
~ 300 m

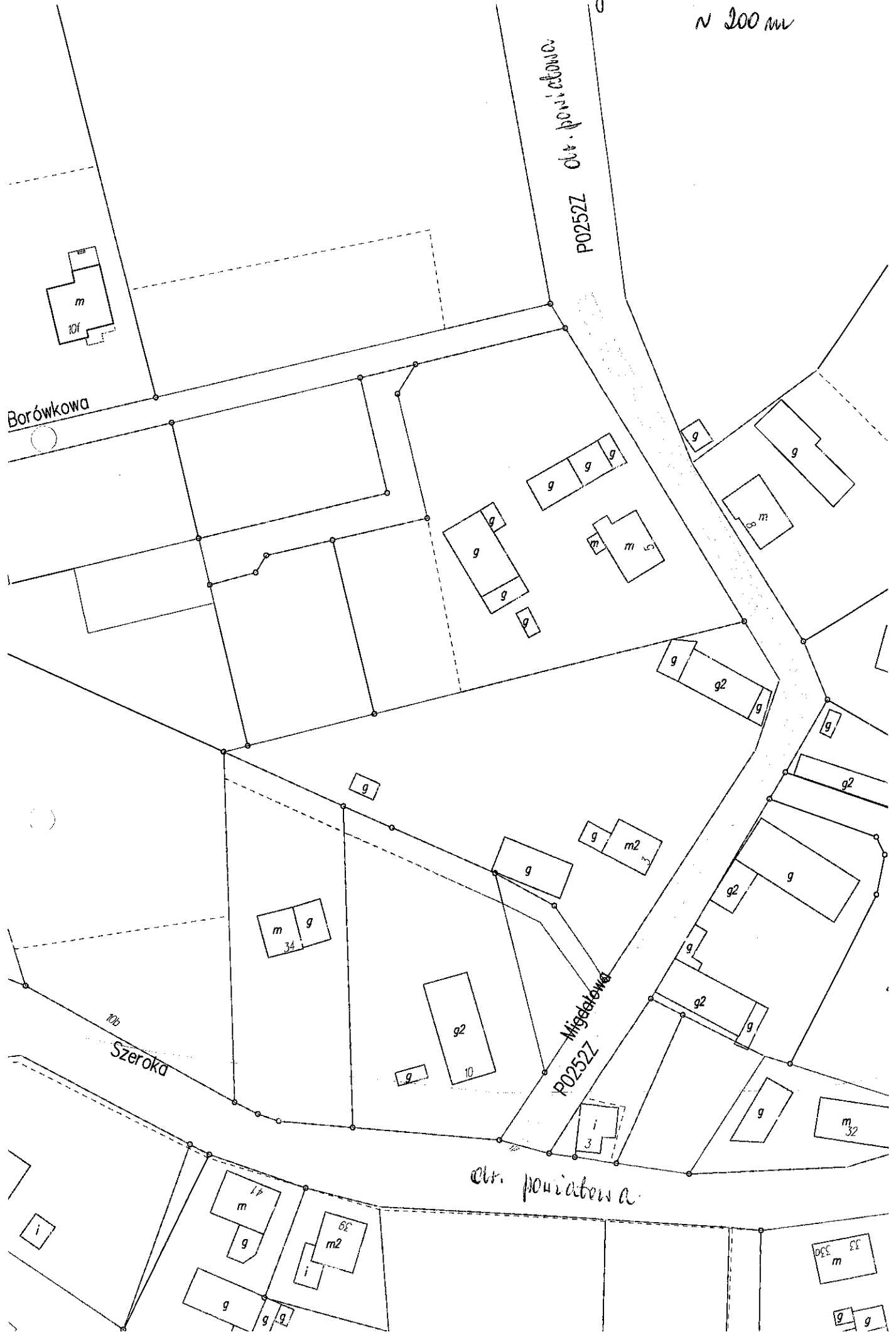


KORZYCZNO

ul. Migdałowa

1:1000

N 200 m



Niekamu Skala 1:3000
ul. Slinkona ~ 250m



NIEKANIN 1: 1000

N 190m



Białogardzka ul. wojewódzka

31

22/9

32

bud.

bud.

m/m2

m

m2

m2

m2

(NIEKANIN 1:1000)

~ 85 m

Polankowa

Polankowa

Białogardzka

Lipowa

22/12

22/13

22/14

Pogodna

22/17

22/13
Pogodna

6
6
6

6

6

22

1

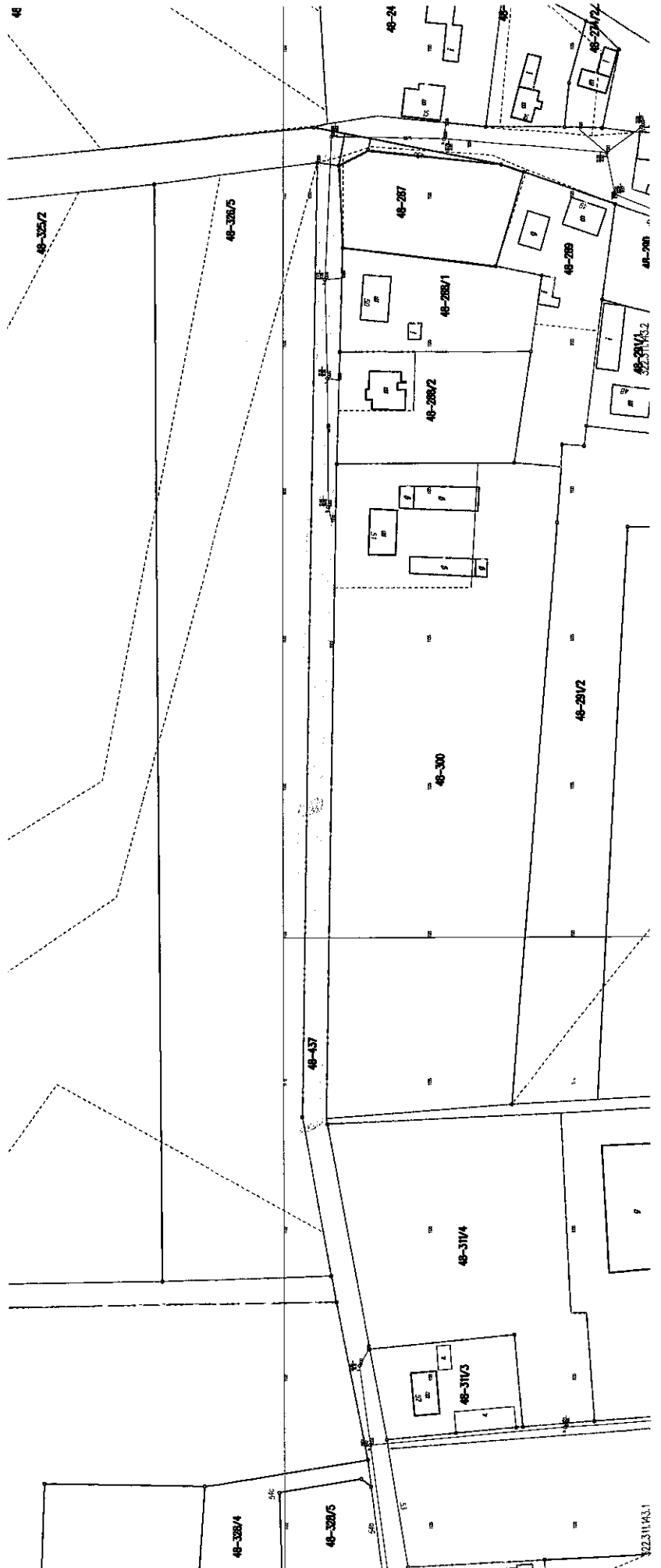
6

2

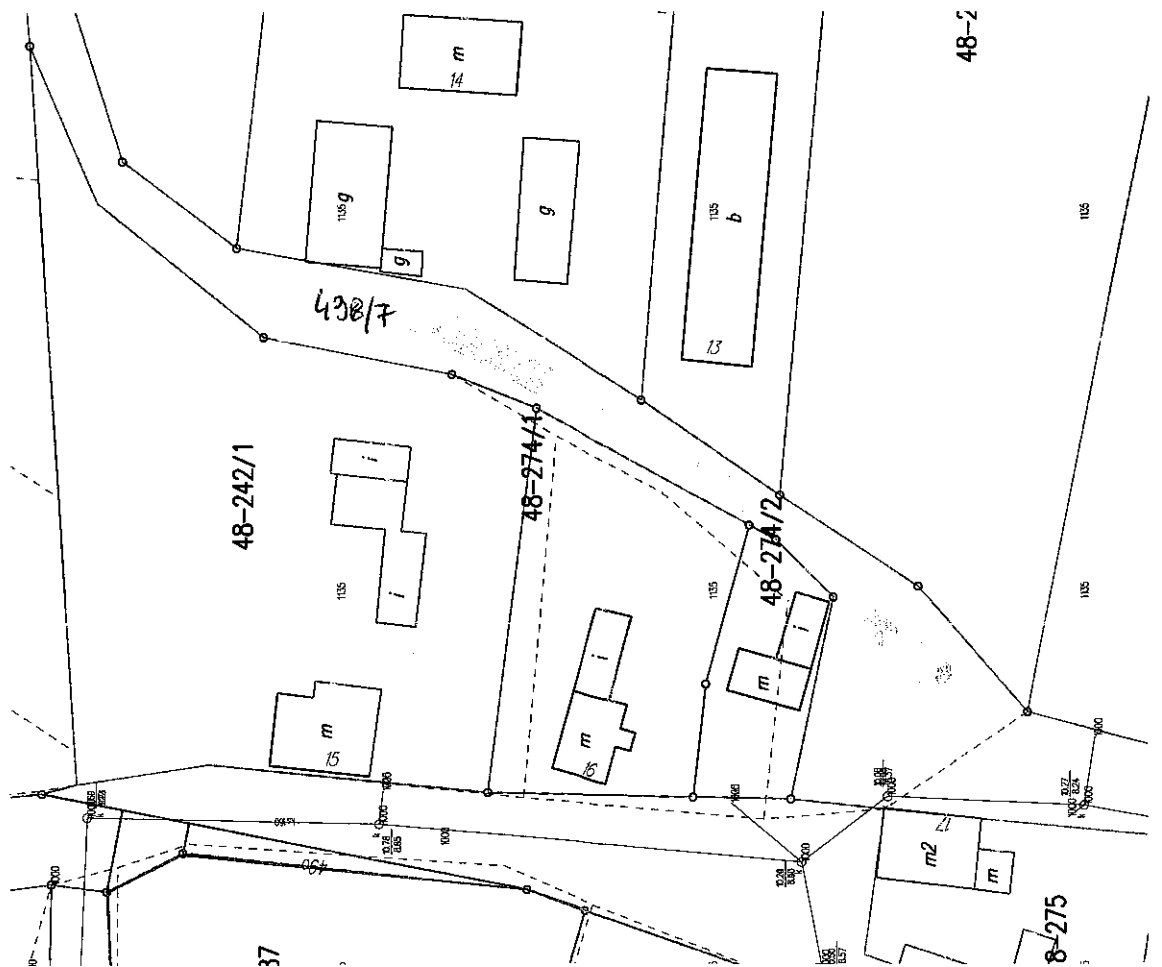
22/17

1

SARBIA 1:2000
N 120 m



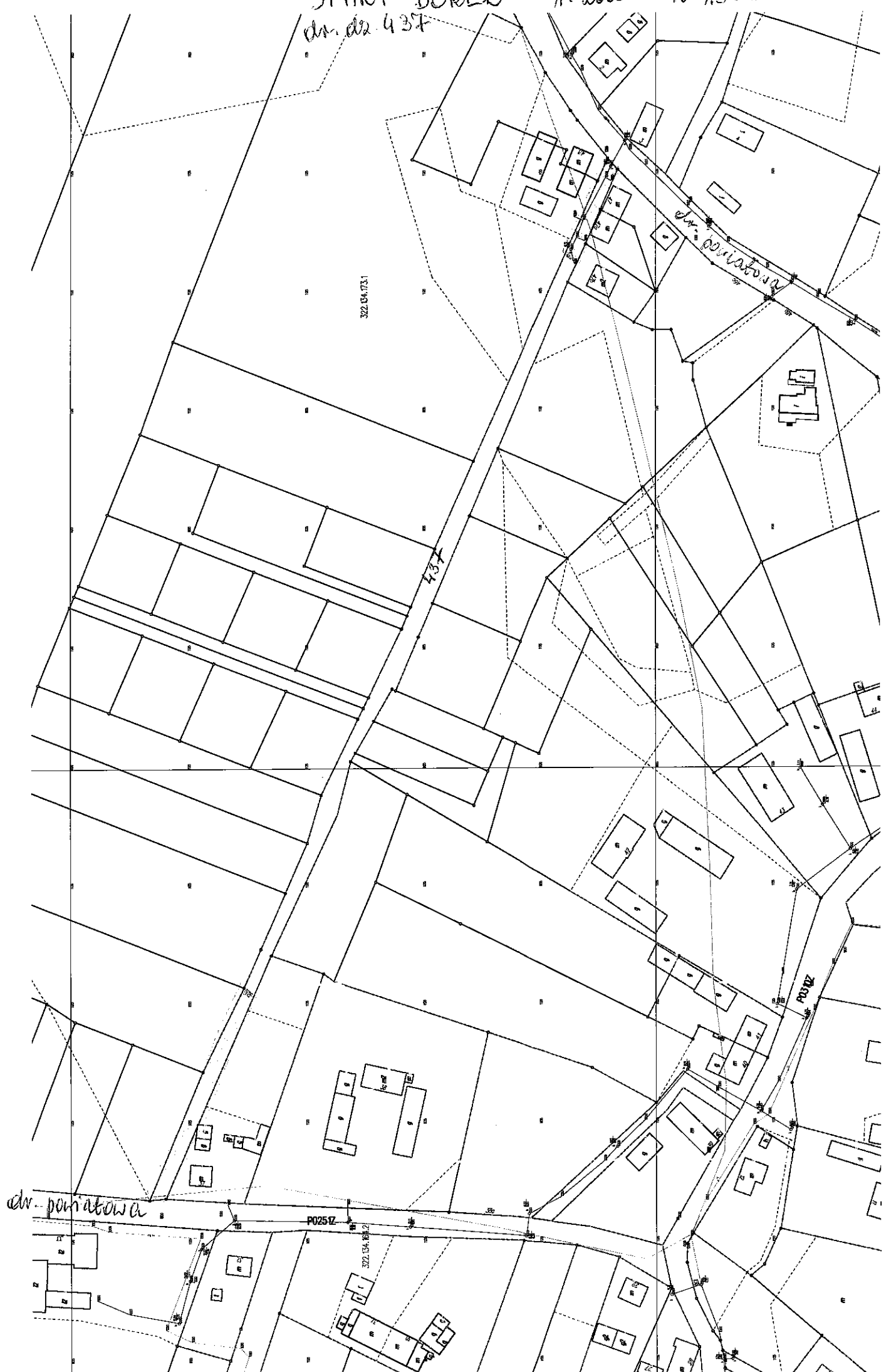
JARBIH 1:1000
N 90m



STARY BOREK
dn. dz. 437

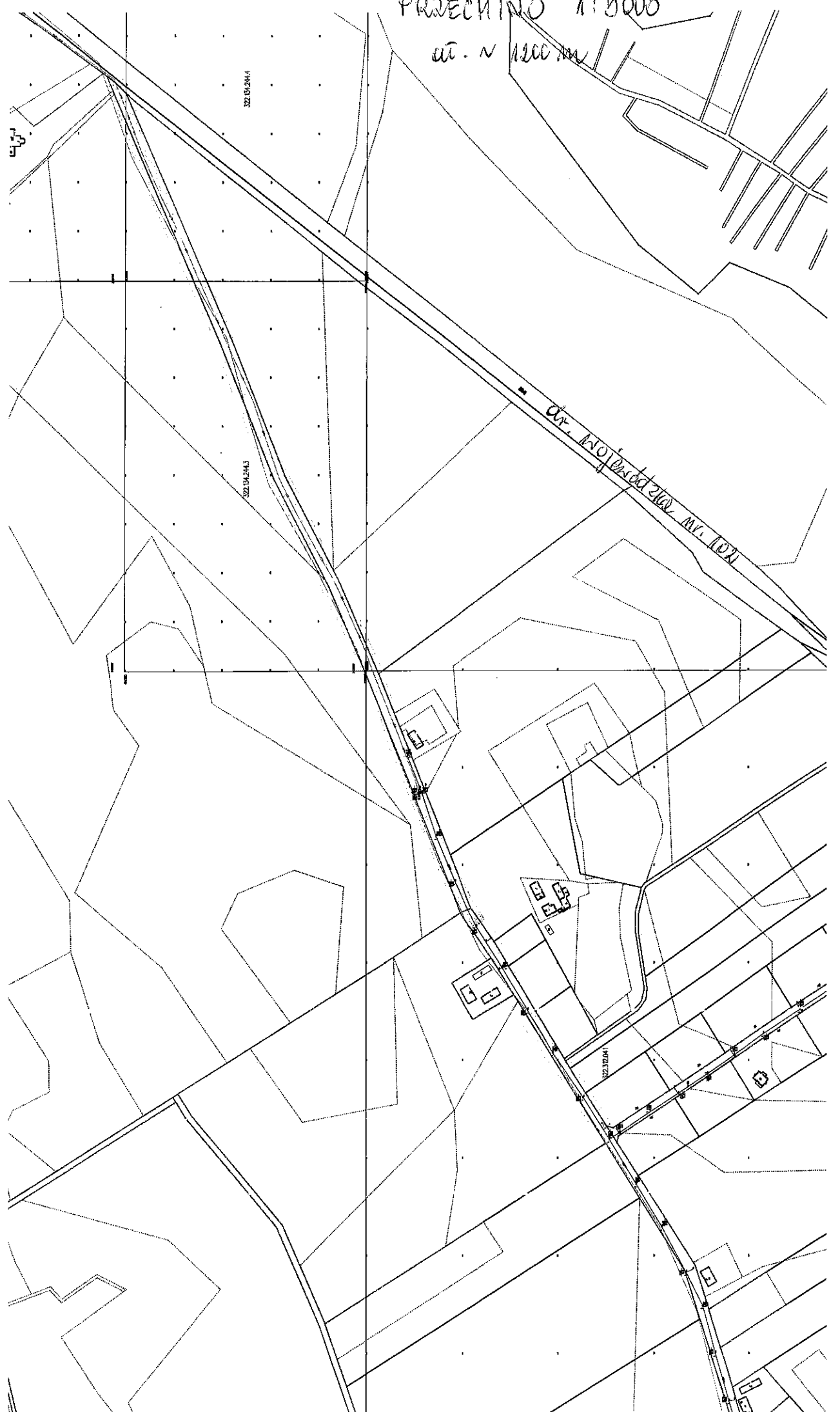
1:2000

N 150 m



PRZECHINO 1:5000

ut. N 1200 m



322.04.24.4

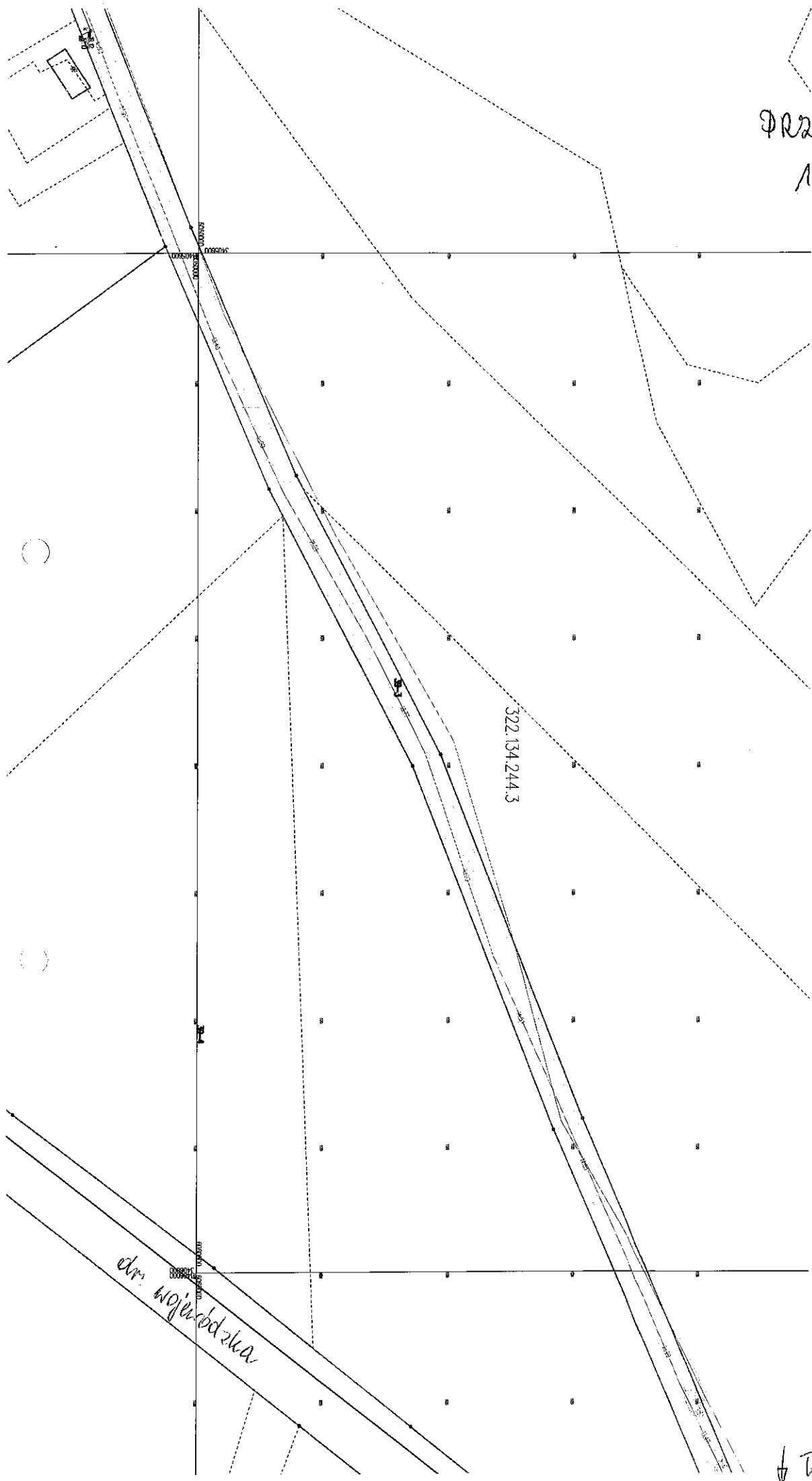
322.04.24.3

322.32.04

45°

①

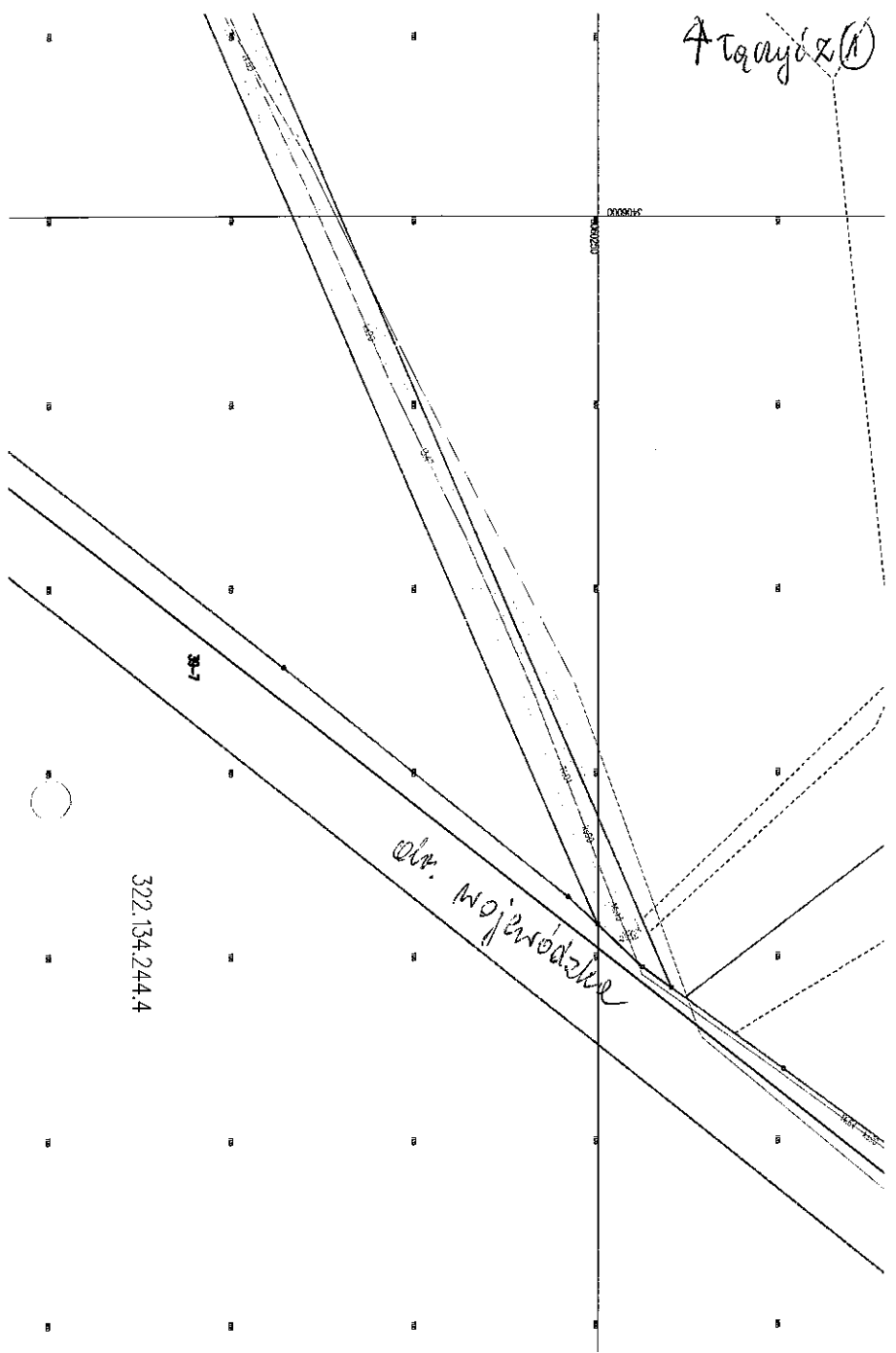
PRZECIĄG kolonia
1:2000



↓ Tarasów ②

4 Tarybės (1)

PRZECIŃNO kolonia
1: 2000



322.134.244.4

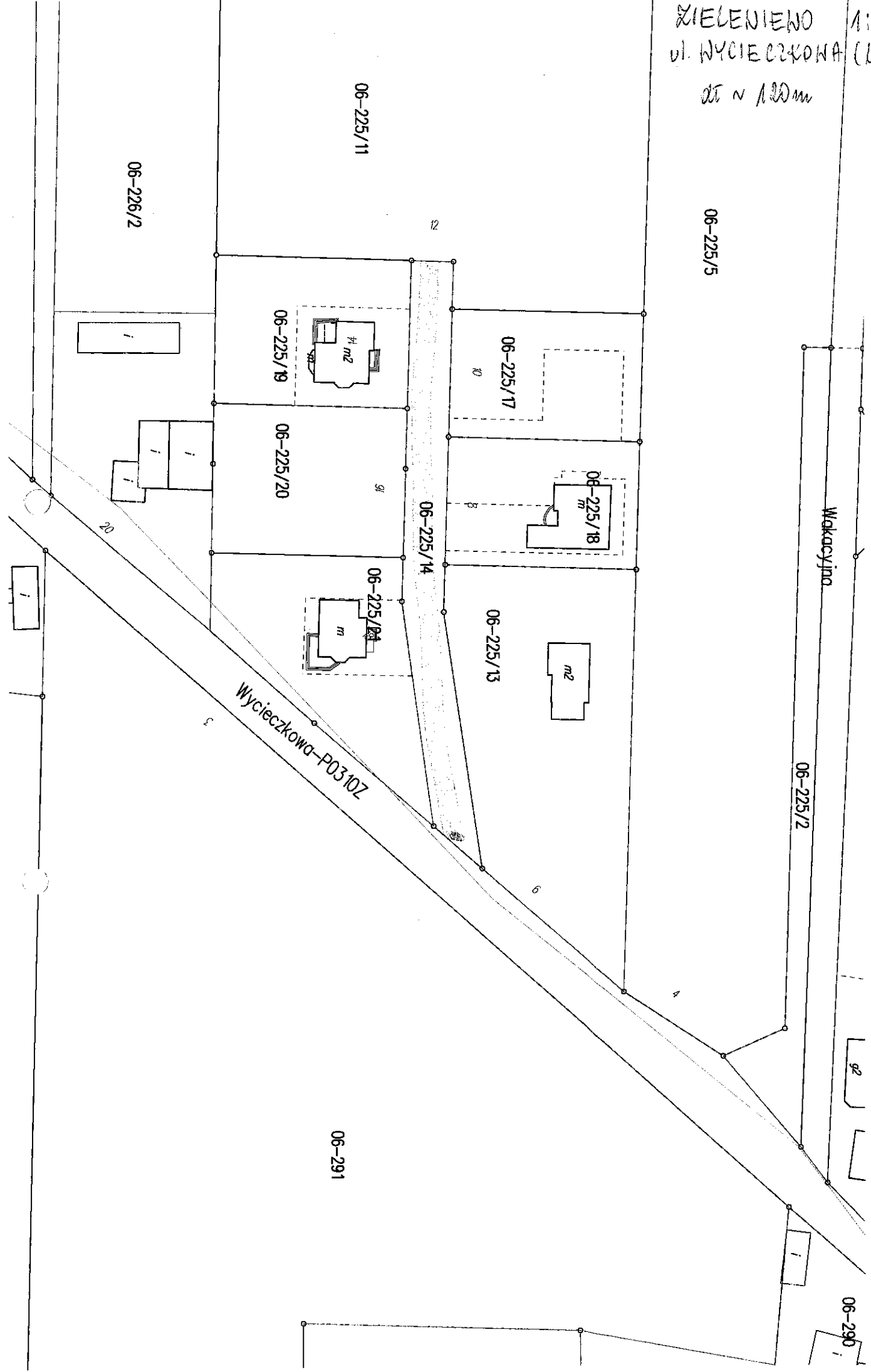
ob. wojewódzka



ZIELENIWO ul. WYCIECZKOWA (bociane)

1:1000

DT ~ 120m



ZIELENIENIO 1:2000
ul. Liliowa ~ 140m

