



DROGI ULICE MIASTA

PROJEKT BUDOWLANO-WYKONAWCZY

Przebudowa ul. Poziomkowej w Korzystnie

ORGANIZACJA RUCHU I OZNAKOWANIE

Projekt jest zlokalizowany na działce nr: 233, 74/4, 74/5, 74/12 obręb Korzystno

Inwestor: Gmina Kołobrzeg, ul. Trzebiatowska 48A, 78-100 Kołobrzeg.

Zawartość opracowania:

Uzgodnienia

Opis techniczny

Plan orientacyjny

1. Projekt zagospodarowania terenu – organizacja ruchu

skala 1 : 500

Branża drogowa:

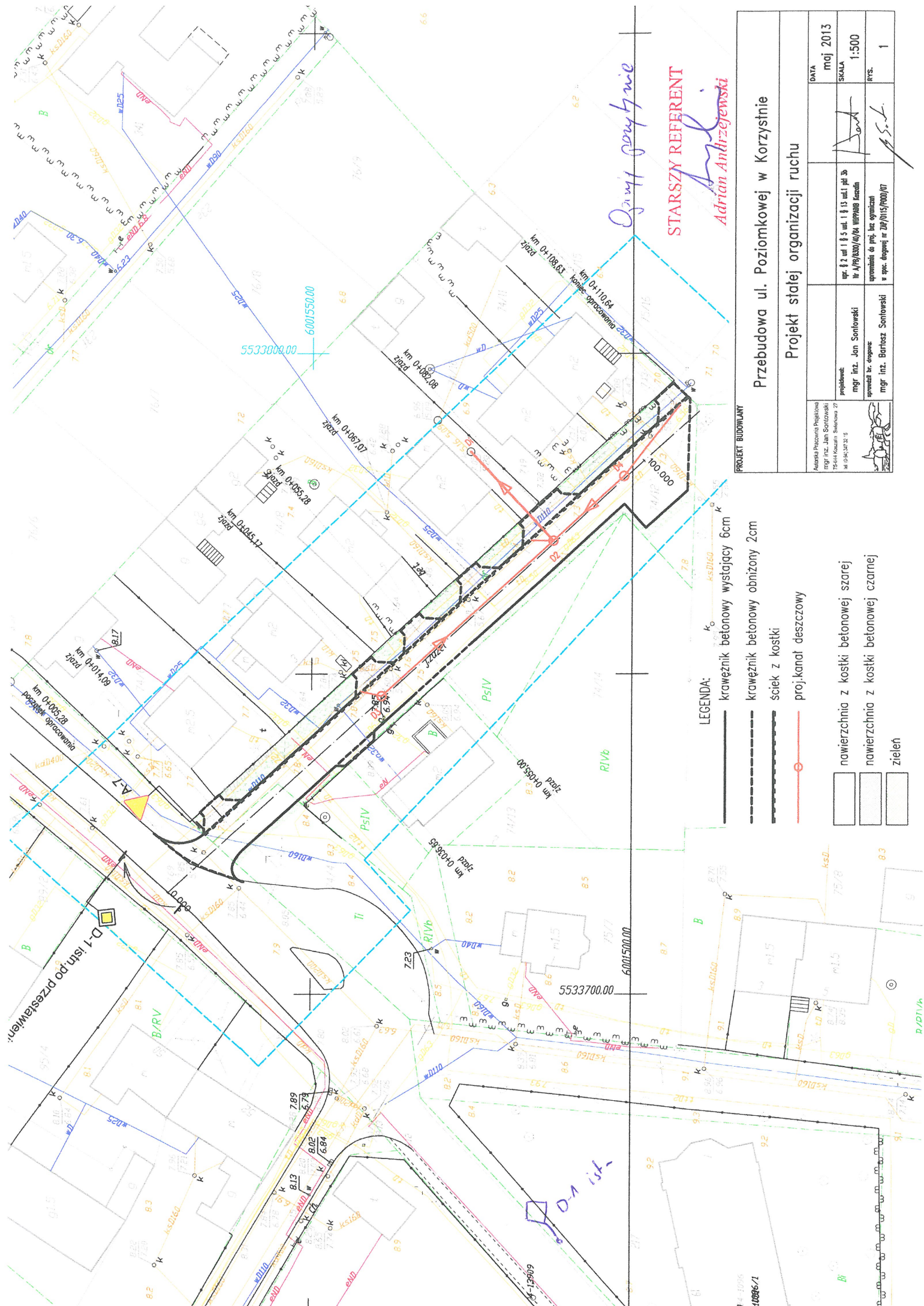
projektował: mgr inż. Jan Sontowski

upr § 2 ust.1, § 5 ust.1, § 13 ust.1p.3b nr A/PB/8300/40/84 WBPPAiNB Koszalin

sprawił: mgr inż. Bartosz Sontowski

upr. nr ZAP/0115/POOD/07

Koszalin 2013



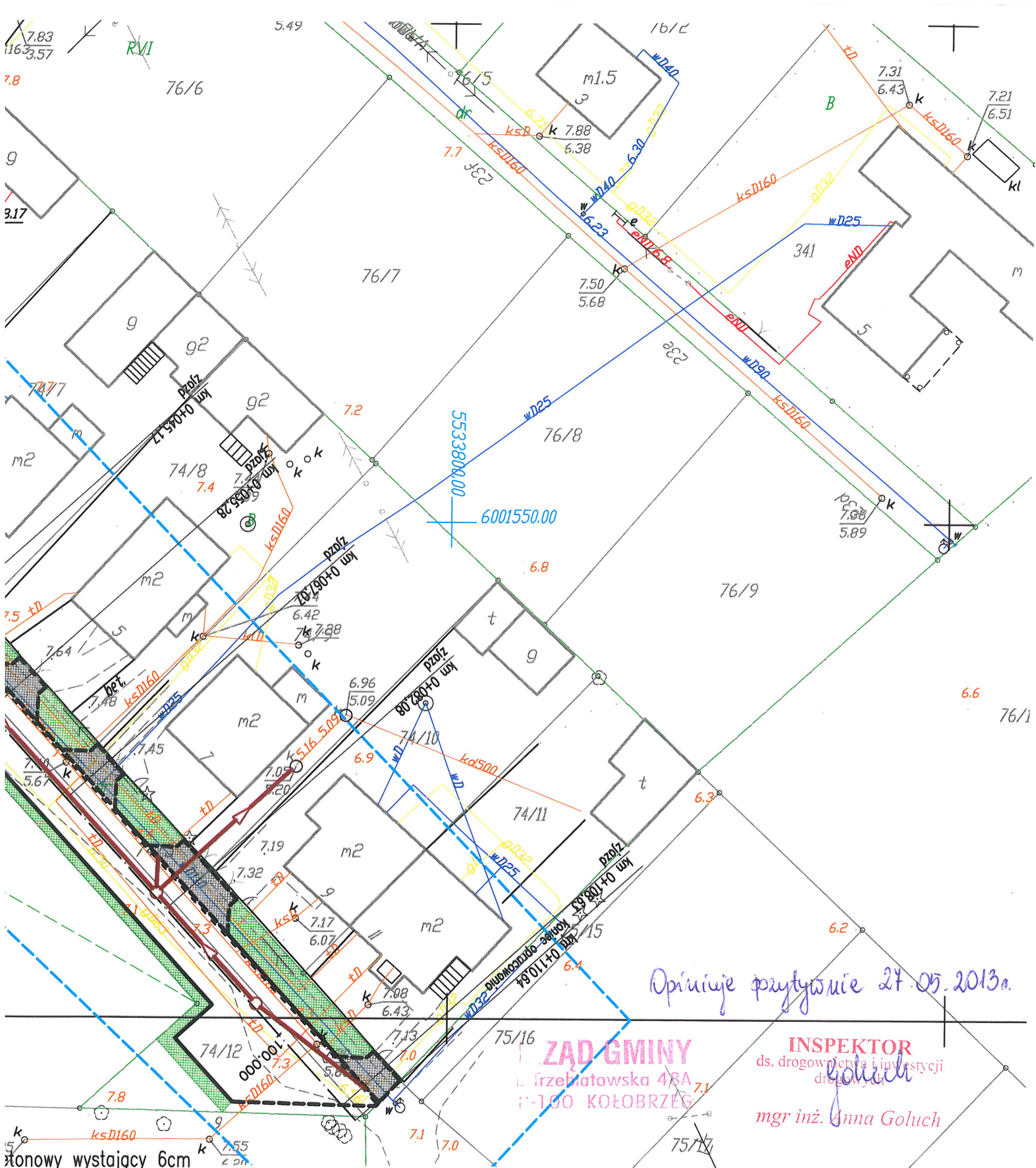
D-1 istn. po przestawieniu

STARSZY REFERENT
Adrian Andrzejewski

PROJEKT BUDOWLANY		DATA maj 2013	
Przebudowa ul. Poziomkowej w Korzystnie		SKALA 1:500	
Projekt stałej organizacji ruchu		RYS. 1	
Autorska Pracownia Projektowa mgr inż. Jan Sontowski 75-014 Koszalin, Sienkowskiego 27 tel. 89-343-37-23	projektant: mgr inż. Jan Sontowski uprawnienia do proj. bez ograniczeń w spec. dopiętej nr 218/0165/P000/07	opr. 8.2, ud. 1 § 5 ud. 1 § 15 ud. 1 pkt 2b nr 4/PB/030/09/04 WSP/008 Koszalin	mgr inż. Jan Sontowski
mgr inż. Barnasz Sontowski		mgr inż. Barnasz Sontowski	

- LEGENDA:**
- krawężnik betonowy wystający 6cm
 - krawężnik betonowy obniżony 2cm
 - ściek z kostki
 - proj. kanat deszczowy
 - nawierzchnia z kostki betonowej szarej
 - nawierzchnia z kostki betonowej czarnej
 - zieleni

10886/1



Opinie przytoczone 27.05.2013r.

ZAD GMINY
 ul. Przelatowska 48A
 78-100 KOŁOBRZEG

INSPEKTOR
 ds. drogowych i inwestycji
 dróg publicznych
 mgr inż. Anna Goluch

stonowy wystający 6cm
 stonowy obniżony 2cm
 ki
 eszczowy
 tonowej szarej
 tonowej czarnej

PROJEKT BUDOWLANY			
Przebudowa ul. Poziomkowej w Korzystnie			
Projekt stałej organizacji ruchu			
Autorska Pracownia Projektowa mgr inż. Jan Sontowski 75-644 Koszalin Swierkowa 27 tel.: (0-84) 347 32 15	projektował: mgr inż. Jan Sontowski	upr. § 2 ust 1 § 5 ust. 1 § 13 ust. 1 pkt 3b Nr A/PB/8300/40/84 WBPPANB Koszalin	DATA maj 2013
	sprawdził br. drogowca: mgr inż. Bartosz Sontowski	uprawnienia do proj. bez ograniczeń w spec. drogowej nr ZAP/0115/P000/07	SKALA 1:500
			RYS. 1

OPIS TECHICZNY

do projektu organizacji ruchu w związku projektem przebudowy ul. Poziomkowej w Korzystnie.

1. Podstawa opracowania i wykorzystane materiały

1. Umowa – zlecenie na opracowanie projektu
2. Obowiązujące przepisy i normy projektowe w tym Załącznik nr 1 ÷ 4 do rozporządzenia Ministra Infrastruktury z dnia 3 lipca 2003 r. w sprawie szczegółowych warunków technicznych dla znaków i sygnałów drogowych oraz urządzeń bezpieczeństwa ruchu drogowego i warunków ich umieszczania na drogach (Dz. U. załącznik do nru 220 poz. 2181 z dnia 23 grudnia 2003 r).
3. Uzgodnienia z Inwestorem i zainteresowanymi stronami;
4. Projekt budowy ulicy.

2. Cel i zakres projektu

Projekt obejmuje przebudowę drogi gminnej, publicznej, ul. Poziomkowej w Korzystnie. Długości przebudowanego odcinka drogi ok 105 mb.

Inwestycja ma na celu poprawę warunków ruchu na projektowanym obszarze.

3. Ruch drogowy

Wielkość ruchu wynika z obsługi terenów przyległych (klasa D).

4. Opis projektowanego rozwiązania.

Przedsięwzięcie zlokalizowane na ul. Poziomkowej w Korzystnie w gminie Kołobrzeg w powiecie kołobrzeskim. Inwestycja znajduje się w obszarze zabudowanym.

W stanie istniejącym w miejscu planowanej inwestycji znajduje się droga gruntowa.

Odwodnienie rozproszone na teren. Ruch pieszy odbywa się na zasadach ogólnych po jezdni.

5. Rozwiązanie nawierzchni

Konstrukcja jezdni.

8 cm	bet. kostka brukowa szara
3 cm	podsyпка cementowo - piaskowa
15 cm	KŁSM
15 cm	Stabilizacja 1,5 MPa

Jezdnia obramowana zostanie krawężnikami 22x15 na ławie betonowej z oporem. Wzdłuż krawężnika, wzdłuż niższej krawędzi zaprojektowano ściek szerokości 30cm z obniżonych kostek brukowych.

6. Zieleń drogowa

Na całej szerokości pasa drogowego przewidziano renowację trawników, lub wykonanie pobocza z mieszanki gliniasto - żwirowej.

7. Parametry techniczne projektowanej inwestycji

- Klasa drogi D;
- Szerokość jezdni: 5.9 m;
- Dopuszczalna prędkość na zasadach ogólnych dla terenu zabudowanego.

Droga prowadzi głównie ruch o charakterze lokalnym dla mieszkańców (zabudowa jednorodzinna).

7. Zestawienie nowego oznakowania

Znaki ostrzegawcze

Symbol znaku	Opis	Ilość tablic	Ilość słupków
A-7	„ustąp pierwszeństwa”	1	1

Znaki informacyjne

Symbol znaku	Opis	Ilość tablic	Ilość słupków
D-1 istniejący do przestawienia	„ Droga z pierwszeństwem przejazdu.”	1	1
D-4a	"Droga bez przejazdu"	1	1

Słupki do znaków drogowych z rur stalowych o średnicy 70 mm.

Istniejący znak D-1 przestawiono przed skrzyżowanie. Ze względu na odległość między skrzyżowaniami (poniżej 50m) nie oznakowywano następnego skrzyżowania z ul. Truskawkową.

Oznakowanie poziome

Z uwagi na szerokość i rodzaj nawierzchni odstępuje się od oznakowania poziomego ulicy Poziomkowej.

8. Termin wprowadzenia oznakowania

Oznakowanie winno być wprowadzone sukcesywnie po zrealizowaniu przebudowy na kolejnych odcinkach drogi, czyli po wykonaniu robót na jezdni. Przewidywany termin realizacji projektu 2013-2015 r.

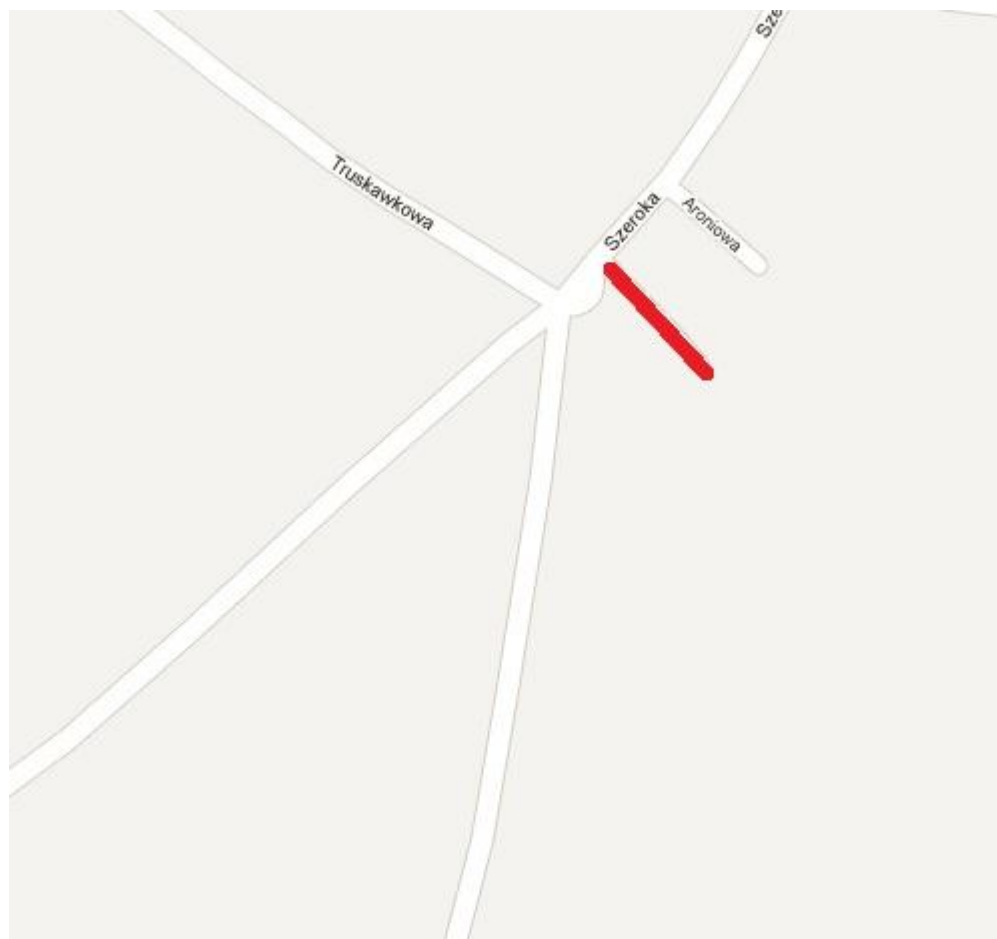
9. Wymagania dotyczące znaków i termin wprowadzenia oznakowania

Oznakowanie pionowe z nowych znaków na nowych słupkach. Zastosowane zostaną znaki średnie. Zaprojektowano ustawienie znaków - stalowych ocynkowanych, oklejonych folią odblaskową typu 2. Należy zastosować znaki atestowane. Mocowania znaków na słupkach stalowych ocynkowanych. Zalecane znaki o krawędziach podwójnie giętych.

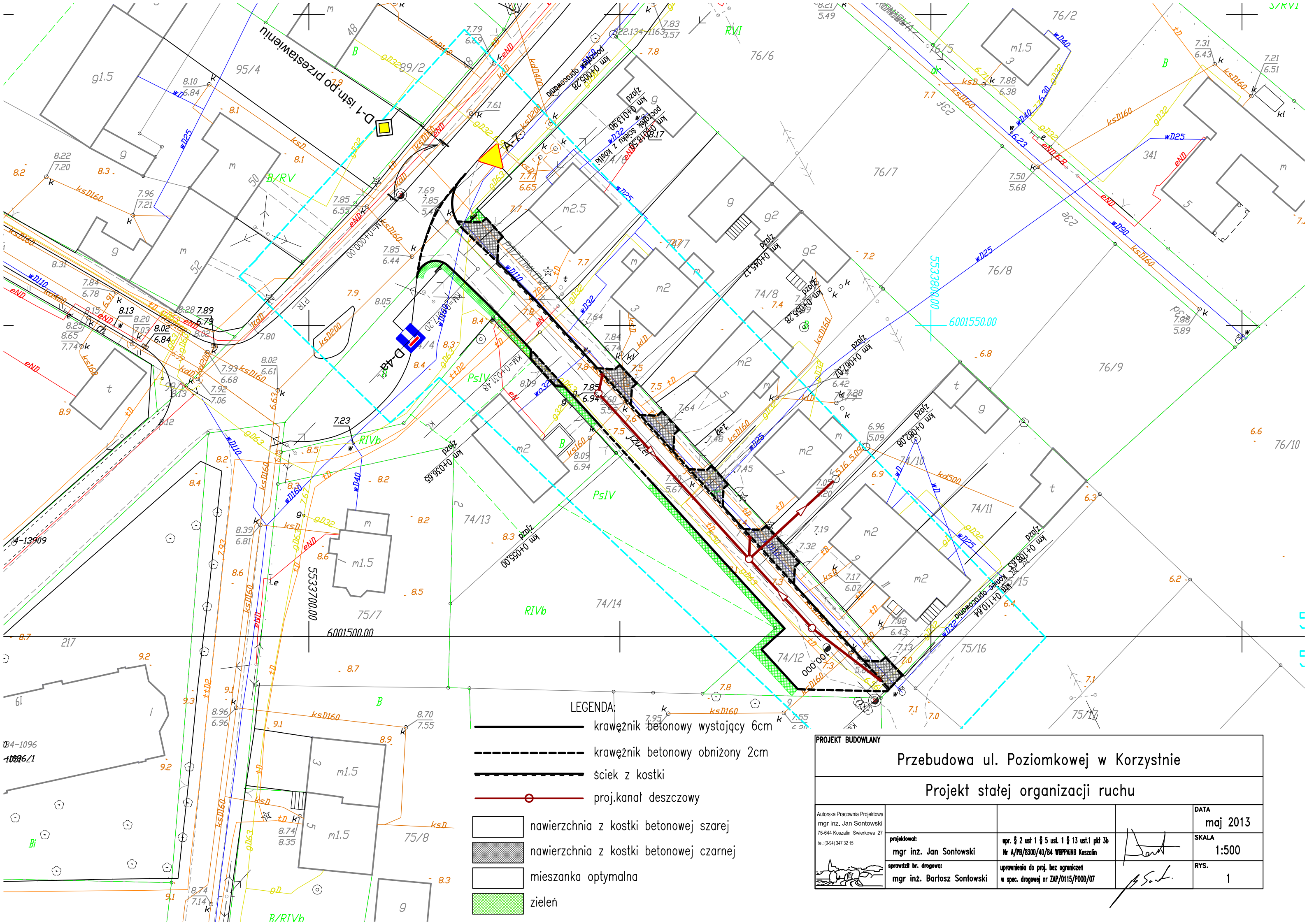
Przez cały czas trwania robót należy zapewnić widoczność znaków pionowych. Wymiana znaków pionowych winna wystąpić po wykonaniu odpowiednich robót zgodnie z aktualnym stanem drogi.

Opracował mgr inż. Jan Sontowski

PRZEBUDOWA UL. POZIOMKOWEJ W KORZYSTNIE – ORIENTACJA

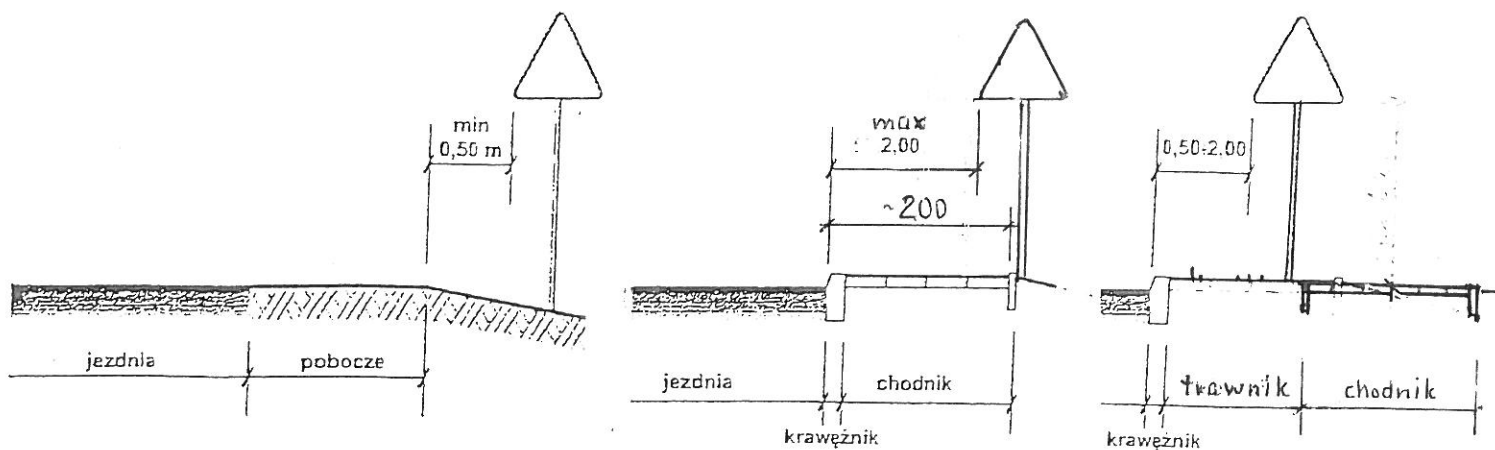


ŹRÓDŁO: [GOOGLE.COM](https://www.google.com)



PROJEKT BUDOWLANY			
Przebudowa ul. Poziomkowej w Korzystnie			
Projekt stałej organizacji ruchu			
Autorska Pracownia Projektowa mgr inż. Jan Sontowski 75-644 Koszalin Swierkowa 27 tel.(0-94) 347 32 15	projektwant: mgr inż. Jan Sontowski	upr. § 2 ust 1 § 5 ust. 1 § 13 ust.1 pkt 3b Nr A/PB/8300/40/84 WBP/PA/10 Koszalin	DATA maj 2013
sprawdził br. drogowca: mgr inż. Bartosz Sontowski	uprawnienia do proj. bez ograniczeń w spec. drogowej nr ZAP/0115/POOD/07	SKALA 1:500	RYS. 1

1. Odległość i wysokość umieszczania znaków

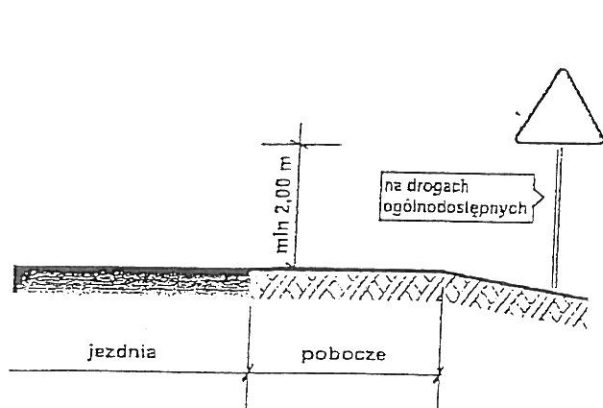


a) na drogach z poboczem gruntowym b) na ulicach

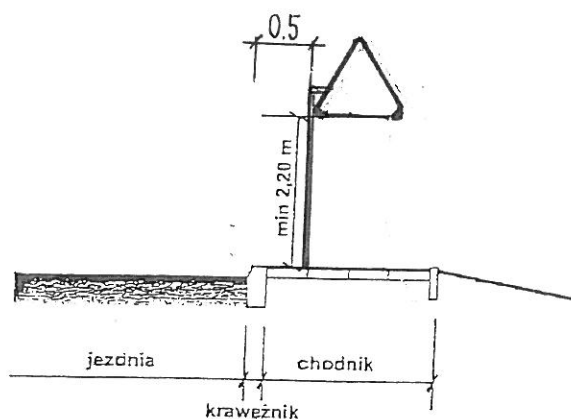
UWAGA!

W przypadku, gdy warunki terenowe nie pozwalają na umieszczenie znaku poza koroną drogi, znak powinien być umieszczony, na drogach z poboczami gruntowymi - na poboczu w odległości nie mniejszej niż 0,5m od krawędzi jezdni.

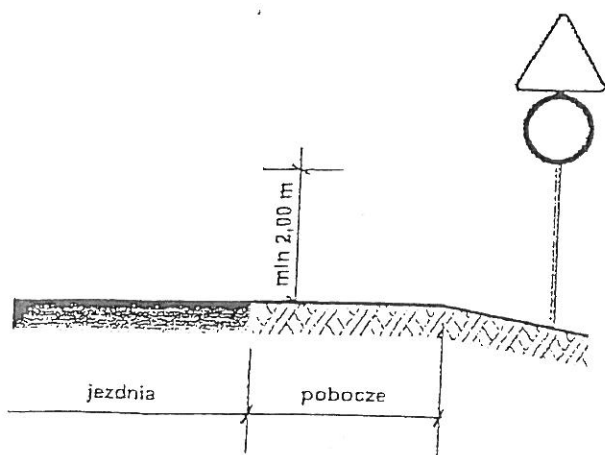
W przypadku szerokiego nasypu znaki można umieszczać w odległości nie większej niż 5m od krawędzi jezdni.



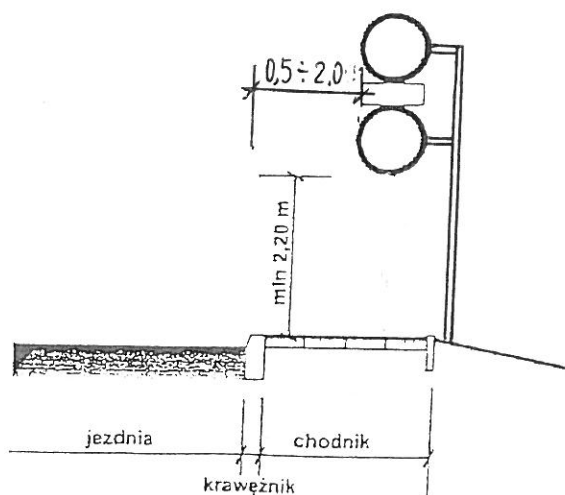
a) kategorii A, B, C, D, F, G na drogach.



b) kategorii A, B, C, D, F, G na ulicach



c) dwóch na jednym słupku na drogach innych niż ulice,



d) dwóch na jednym słupku na ulicach,

UWAGA!

Przy oznakowaniu robót prowadzonych w pasie drogowym stosuje się znaki o jedną grupę wielkości wyższą niż stosowane na tej drodze /lub ulicy/ czyli znaki z grupy wielkości: "duże". W grupie tej znaki ostrzegawcze w kształcie trójkąta równobocznego posiadają długość boku 1050 mm, a okrągłe znaki zakazu i nakazu średnicę wielkości 900mm, natomiast znaki informacyjne o kształcie prostokąta o długości podstawy 900mm.