

**Autorska Pracownia
Projektowa mgr inż. Bartosz
Sontowski
ul. Wierzbowa 8,
75- 635 Koszalin
tel. 0 502 168 562
tel/fax. (094) 347 32 15
adres do korespondencji:
Świerkowa 27, 75-644
Koszalin**

PROJEKT WYKONAWCZY

Przebudowa ul. Wycieczkowej w Zieleniewie

Projekt jest zlokalizowany na działce: 226/2, 259/8, 260, 269/3, 269/5, 290, 293/2, 294/6, 446/13, 446/14, 499, 500, 504 obręb Zieleniewo.

BRANŻA DROGOWA

Investor: Gmina Kołobrzeg, ul. Trzebiatowska 48A, 78-100 Kołobrzeg.

Zawartość opracowania:

- Zakres rzeczowy robót;
- Warunki przyłączenia;
- Opis techniczny,
- Obliczenia techniczne;
- Informacja BIOZ,
- Rysunki;
 1. Projekt zagospodarowania terenu skala 1:500
 2. Przekrój normalne i konstrukcyjne skala 1:50
 3. Profil podłużny skala 1:50/500
 4. Przekroje poprzeczne skala 1:100

Branża elektryczna:

projektował techn. Jan Chodorowski
upr.nr KN 95 / 75 § 29 i § 14 ust.1 punkt 1 i 2.
sprawdzający br. el.: inż. Tadeusz Połoczański
upr. § 2 ust.1, § 13 ust.1p.4.d nr. UAN/N/7210/689/87

OPIS TECHNICZNY

do projektu przebudowy ul. Wycieczkowej w Zieleniewie

1. Podstawa opracowania i wykorzystane materiały

- uzgodnienia z Inwestorem;
- mapa i pomiar do celów projektowych;
- inwentaryzacja stanu istniejącego;
- warunki na przebudowę i zabezpieczenie uzbrojenia;
- rozporządzenie Ministra Transportu i Gospodarki Morskiej z dnia 2 marca 1999 r. w sprawie warunków technicznych, jakim powinny odpowiadać drogi publiczne i ich usytuowanie.

2. Przedmiot i zakres projektu

Projekt obejmuje przebudowę drogi gminnej, publicznej, ul. Wycieczkowej w Zieleniewie wraz z budową kanalizacji deszczowej na odcinku od skrzyżowania z drogą wojewódzką nr 102 do parkingu przy parku rozrywki „Dziki Zachód” o długości ok 600 mb. Konieczna jest korekta granic pasa drogowego.

Inwestycja ma na celu poprawę warunków ruchu na projektowanym obszarze.

3. Istniejące zagospodarowanie terenu

Przedsięwzięcie zlokalizowane w miejscowości Zieleniewo w gminie Kołobrzeg w powiecie kołobrzeskim. Inwestycja znajduje się w obszarze zabudowanym.

W stanie istniejącym w miejscu planowanej inwestycji znajduje się droga o nawierzchni z płyt drogowych, poszerzona o nawierzchnię gruntową.

Odwodnienie rozproszone na teren. Ruch pieszy odbywa się na zasadach ogólnych. Nie ma segregacji ruchu.

Warunki gruntowo – wodne.

W podłożu zalegają gliny piaszczyste i piaski gliniaste. Ze względu na projektowane odwodnienie korpusu do kanalizacji deszczowej grunty zakwalifikowano do grupy nośności podłoża G3.

4. Opis projektowanego zagospodarowania terenu

Zaprojektowano wykonanie nawierzchni jezdni z kostki brukowej betonowej i betonu asfaltowego (na włączeniu do drogi wojewódzkiej). Nawierzchnia chodników i zjazdów z kostki brukowej betonowej. Przekrój normalny - uliczny z jednostronnym chodnikiem.

4.1 Konstrukcja jezdni.

8 cm	bet. kostka brukowa szara
3 cm	podsyпка cementowo - piaskowa
25 cm	podbudowa z kruszywa łamanego stabilizowanego mechanicznie
15 cm	stabilizacja 1,5 MPa

4.2 Konstrukcja jezdni włączenie do drogi wojewódzkiej

5 cm	warstwa ścieralna z betonu asfaltowego AC11S
------	--

6 cm	warstwa wiążąca z betonu asfaltowego AC16W
7 cm	podbudowa z betonu asfaltowego AC16W
20 cm	podbudowa z kruszywa łamanego stabilizowanego mechanicznie
15 cm	stabilizacja 2,5 MPa

4.3 Konstrukcja jezdni po sfrezowaniu

5 cm	warstwa ścieralna z betonu asfaltowego AC11S
6 cm	warstwa wiążąca z betonu asfaltowego AC16W
4 cm	warstwa wyrównawcza z betonu asfaltowego AC16W

4.4 Konstrukcja jezdni - nakładka

5 cm	warstwa ścieralna z betonu asfaltowego AC11S
------	--

4.1 Konstrukcja chodnika

8 cm	bet. kostka brukowa szara
3 cm	podsyпка cementowo - piaskowa
15 cm	podbudowa z kruszywa łamanego stabilizowanego mechanicznie
10 cm	piasek

4.1 Konstrukcja zjazdów

8 cm	bet. kostka brukowa czerwona
3 cm	podsyпка cementowo - piaskowa
15 cm	podbudowa z kruszywa łamanego stabilizowanego mechanicznie
10 cm	piasek

Sprawdzenie warunku mrozoodporności

Wymagana grubość konstrukcji dla spełnienia warunków mrozoodporności wynosi 44cm. Grubość konstrukcji jezdni wynosi 51cm.

Parametry techniczne projektowanej inwestycji:

- Klasa drogi D;
- Kategoria ruchu: KR 2. Skrzyżowanie z drogą wojewódzką KR3;
- Szerokość jezdni 6 m
- Szerokość chodników 2,0 m.;

5. Przebudowa uzbrojenia

5.1. Branża sanitarna

Zaprojektowano kanalizację deszczową odprowadzającą wody deszczowe i roztopowe z pasa drogowego za pośrednictwem wpustów drogowych. Zrzut wód opadowych do istniejącej kanalizacji

deszczowej kd500 znajdującej się w pasie drogowym ulicy Szczecińskiej. Włączenie projektowanych kanałów deszczowych do istniejącej studni na kanale deszczowym kd500 przez wykonanie przejścia pod drogą bez naruszania konstrukcji jezdni przez przepchnięcie metodą crackingu kanału Dn400PE śladem istniejącego kanału kd200. Dalszy odcinek po trasie istniejącego kanału deszczowego kd200 przy jego likwidacji aż do skrzyżowania z ulicą Wycieczkową. W ulicy Wycieczkowej kanał pod jezdnią.

Ujęto regulację wysokościową zaworów gazowych w dostosowaniu do nowych rzędnych.

5.2. Branża elektryczna

W ramach branży elektrycznej zaprojektowano:

- przełożenie kabli Nn i Sn oraz oświetlenia ulicznego,
- przestawienie 1 słupa oświetleniowego,
- ułożenie rur osłonowych na kablach,
- przestawienie złącza kablowego,
- korekta wysokościowa złącz kablowych.

5.3. Branża telekomunikacyjna

Projektowane rozwiązanie nie koliduje z istniejącym uzbrojeniem. Ujęto jedynie regulację wysokościową armatury w dostosowaniu do nowych rzędnych.

6. Zieleń

Na powierzchniach poza projektowanymi nawierzchniami zostaną wykonane lub odtworzone trawniki. Zaprojektowano rekultywację i wykonanie trawników na powierzchni wymagającej uporządkowania po robotach budowlanych. W pasie drogowym nie przewiduje się pozostawienia drzew lub krzewów.

7. Zgodność z decyzją środowiskową

Projekt nie wymaga decyzji o środowiskowych uwarunkowaniach.

8. Informacje uzupełniające.

Planowane przedsięwzięcie nie zmienia sposobu wykorzystania istniejącego terenu i nie ma wpływu na wielkość ruchu drogowego. Nie powoduje dodatkowego zagrożenia dla środowiska.

Opracował mgr inż Bartosz Sontowski

1. Zakres robót całego zamierzenia budowlanego i kolejność realizacji

1.1. Zakres robót.

Występują roboty drogowe i odwodnienie drogi,

- przebudowa drogi wraz z budową zjazdów i chodników z korektą granic w pasie drogowym;
- budowa kanalizacji deszczowej;
- przełożenie kabli Nn i Sn oraz oświetlenia ulicznego,
- przestawienie 1 słupa oświetleniowego,
- regulacja wysokościowa armatury w dostosowaniu do nowych rzędnych nawierzchni;

1.2. Kolejność realizacji.

Kolejność realizacji typowa dla specyfiki robót drogowych - w pierwszej kolejności należy usunąć kolizje, zabezpieczyć lub przebudować istniejące elementy i przebudować uzbrojenie w przypadku stwierdzenia kolizji wynikających z innego jak na mapie przebiegu uzbrojenia podziemnego. Następnie lub równolegle wykonać rozbiórki. W ostatniej kolejności należy wykonać nawierzchnię. Rozbiórki nawierzchni wykonać w kolejności umożliwiającej prowadzenie robót pod ruchem. Kolejność realizacji winna być dostosowana do prowadzenia robót przy zachowaniu ruchu drogowego celem umożliwienia dojazdu do terenów przyległych do drogi oraz do terenu robót..

2. Wykaz istniejących obiektów budowlanych.

Na terenie inwestycji występują następujące budowle:

- woda – o średnicy DN/OD 63÷200 mm;
- kanalizacja ściekowa tłoczna – o średnicy DN/OD około 90 mm;
- kanalizacja ściekowa grawitacyjna – o średnicy DN/OD do 250 mm;
- kanalizacja deszczowa – o średnicy DN/ID 250÷1000 mm;
- gazociąg;
- kable elektroenergetyczne średniego i niskiego napięcia;
- oświetlenie drogi;
- kable telefoniczne;

3. Elementy które mogą stworzyć zagrożenie bezpieczeństwa i zdrowia ludzi.

Elementy które mogą stworzyć zagrożenie bezpieczeństwa i zdrowia ludzi na danym obszarze to:

- ruch drogowy kołowy i pieszy;
- istniejące uzbrojenie.

Roboty przy uzbrojeniu i w jego sąsiedztwie należy prowadzić zgodnie z warunkami podanymi przez właścicieli lub zarządzających tym uzbrojeniem.

Roboty w pasie drogowym winny być prowadzone zgodnie z decyzją zarządu drogi. Konieczne będzie zapewnienie dojazdu do terenów obsługiwanych przez drogę oraz do placu budowy. Wystąpią chwilowe zamykania przejazdu przy konieczności wykonania robót poprzecznych. W trakcie robót należy zapewnić możliwość szybkiego przywrócenia przejazdu. Codziennie po zakończeniu robót winna być przywrócona możliwość przejazdu.

4. Przewidywane zagrożenia występujące podczas robót budowlanych.

Ruch drogowy kołowy i pieszy w sąsiedztwie robót w przypadku nieodpowiedniego zabezpieczenia robót. Zagrożenie jest obustronne – roboty stanowią zagrożenie dla ruchu drogowego, a ruch drogowy stanowi zagrożenie dla robót.

Nieumiejętne prowadzenie robót ziemnych (wykonanie koryta pod nawierzchnię, wykopy pod uzbrojenie) może spowodować uszkodzenie istniejącego uzbrojenia.

Należy też liczyć się z możliwością odkopania uzbrojenia podziemnego nie naniesionego na mapę lub naniesionego niedokładnie.

Wykonanie wykopów i robót kanalizacyjnych w nawodnionym wykopie. Poziom wód gruntowych jest uzależniony od opadów oraz funkcjonowania rowów i urządzeń melioracyjnych.

5. Sposób prowadzenia instruktażu pracowników przed przystąpieniem do robót.

Szkolenie bhp wymagane dla robót drogowych. W trakcie robót informować o zaleganiu urządzeń podziemnych i innych niewidocznych elementach. Podczas realizacji robót Wykonawca będzie przestrzegać przepisów dotyczących bezpieczeństwa i higieny pracy. W szczególności Wykonawca ma obowiązek zadbać, aby personel nie wykonywał pracy w warunkach niebezpiecznych, szkodliwych dla zdrowia oraz nie spełniających odpowiednich wymagań sanitarnych. Wykonawca zapewni i będzie utrzymywał wszelkie urządzenia zabezpieczające, socjalne oraz sprzęt i odpowiednią odzież dla ochrony życia i zdrowia osób zatrudnionych na budowie oraz dla zapewnienia bezpieczeństwa.

6. Środki techniczne i organizacyjne zapobiegające niebezpieczeństwom.

W trakcie robót należy zapewnić nadzór nad oznakowaniem i na bieżąco uzupełniać jego braki i uszkodzenia oraz dostosować do aktualnych wymagań zabezpieczenia budowy. Konieczne jest sprawdzenie zalegania przewodów podziemnych przez sprawdzenie ich zlokalizowania wykopem próbnym. W przypadku odkrycia nieujawnionych na mapie elementów podziemnych, które będą kolidowały z przebudową należy znaleźć ich właściciela dla określenia ich stanu technicznego, sposobu zabezpieczenia, przebudowy lub likwidacji.

Roboty będą prowadzone przy zachowaniu ruchu drogowego kołowego i pieszego. W szczególnie niebezpiecznych momentach robót ruch piesz i kołowy winien być czasowo zatrzymywany przez uprawnionych pracowników.

Należy zapewnić prawidłowe oznakowanie, oświetlenie, zabezpieczenie pracowników i sprzętu stosownie do przyjętej organizacji ruchu i wymaganych zabezpieczeń. Zapewnić możliwość kierowania ruchem drogowym w każdej nieprzewidzianej sytuacji poprzez zapewnienie odpowiedniego sprzętu i uprawnionych pracowników.

7. Obszar oddziaływania robót.

Obszar oddziaływania obiektu ogranicza się do terenu prowadzenia robót budowlanych. Ma wpływ na zapewnienie lub uniemożliwienie dojazdu do terenów przyległych do drogi i do dróg od niej odchodzących.

opracował:

mgr inż. Bartosz Sontowski

PROTOKÓŁ Nr GN.6630.350.2014

uzgodnienia dokumentacji projektowej

25.06.2014
15.07.2014
21.08.2014

Przedmiot uzgodnienia: **przebudowa ulicy Wycieczkowej**

Lokalizacja: **ZIELENIEWO gm. Kołobrzeg, Wycieczkowa dz.: 226/2, 259/8, 260, 269/3, 269/5, 290, 293/2, 499, 500, 504**

Projektant: **BARTOSZ SONTOWSKI**

Inwestor: **GMINA KOŁOBRZEG**
78-100 Kołobrzeg ul. Trzebiatowska 48A

Na podstawie zlecenia nr: z dnia **23.06.2014** Data wpływu do ZUDP: **24.06.2014**

Zespół Uzgadniania Dokumentacji Projektowej uzgadnia / ~~nie uzgadnia~~ ww. obiekt(ów)

branża	treść uzgodnienia, data i podpis uzgadniającego
<p>Polska Spółka Gazownictwa sp. z o.o. ul. M.Kasprzaka 25, 01-224 Warszawa Oddział w Poznaniu</p> <hr/> <p>Zakład w Koszalinie ul. Polczyńska 55/57, 75-808 Koszalin tel. 94 348 41 00, faks 94 346 04 60 NIP 525 24 96 411 KRS 0000374001 REGON 142739519</p> <p>gazownicza</p>	<p>24.06.14</p> <p>Uzgodniono treść kanalizacji deszczowej. Prace ziemne w pobliżu sieci gazowej należy wykonywać ręcznie. Zachować normatywne odległości poziome i pionowe od sieci gazowej. Przed rozpoczęciem prac powiadomić RSG Kołobrzeg. Należy nie bieżąco konsultować ewentualnych wątpliwości w terenie z RSG K-p</p> <p>Mistrz Sieci Instalacji</p>
<p>Energa Oddział w Koszalinie Kopca Piastów 1 w Koszalinie ul. Koszalińska 3 78-100 Kołobrzeg NIP 503-080-11-80</p> <p>energetyczna</p>	<p>15.07.2014</p> <div data-bbox="606 1108 1117 1288" style="border: 1px solid black; padding: 5px;"> <p>Energa operator</p> <p>UZGODNIENIE NR <u>350</u> Z DNIA <u>24.06.2014</u></p> <p>Uzgodniono <u>POZYTYWNE/NEGATYWNE</u></p> <p>UWAGI: <u>wg załącznika</u> (wg załącznika)</p> </div> <p>Artaur Zając Kierownik Działu Dokumentacji Energetycznej Grzegorz Pękuł</p>
<p>uzgodniono z innymi</p> <p>INSPEKTOR</p> <p>mgr Joanna Tafelska</p> <p>telekomunikacyjna</p>	<p>TP S.A. Pion Technicznej Obsługi Klienta Region Operacyjnego Utrzymania Sieci i Usług w Olsztynie Dział Zarządzania Zasobami Sieci - Szczecin</p> <p>L. dz. <u>350</u> 201 <u>4</u> r.</p> <p>Uzgodniono z zastrzeżeniem uwag <u>1235679</u> wg przekazanego załącznika</p> <p><u>Kołobrzeg 25.06.14</u> Mirosław Kaczerak Miejscowość Data Dział Zarządzania Zasobami Sieci w Szczecinie</p> <p>Kolejnym krokiem na etapie wykonania prac przy przebudowie ulicy. Do 01.08.2014 roku należy wykonać prace przy budowie</p>
<p>MIEJSKIE WODOCIĄGI I KANALIZACJA Spółka z ograniczoną odpowiedzialnością w Kołobrzegu</p> <p>PIERWSZY INSPEKTOR ds. TECHNICZNYCH Tadeusz Kubiś</p> <p>wodociągowo-kanalizacyjna</p>	<p>Uzgodnienie - 569/2014</p> <p>Uzgodniono się z uwagą - zachować normatywne odległości w poziomie i pionie od istniejącej sieci wodociągowej.</p> <p>15.08.2014</p>

branza		treść uzgodnienia, data i podpis uzgadniającego	
drogowa		droga powiatowa - postać wizyj (uzgodnienie Urzędu Gminy Kołobrzeg)	
ENERGA Oświetlenie Sp. z o.o. Rejonowy Dział Realizacji Usług Karlino ul. Montuszeki 8A 78-230 Karlino T +48 94 311-95-64		Kierownik Rejonowy Dział Realizacji Usług Karlino Andrzej Filipiński	
energetyczna (oświetlenie drogowe)		Kierownik Rejonowy Dział Realizacji Usług Karlino Andrzej Filipiński	
Urząd Gminy		Uzgodniono. INSPEKTOR ds. planowania przestrzennego mgr inż. Maria Małgorzata WILCZYŃSKA	
CZŁONKOWIE ZESPOŁU UZGADNIANIA DOKUMENTACJI PROJEKTOWEJ	Powiatowy Inspektor Nadzoru Budowlanego ul. Piastowska 9, 78-100 Kołobrzeg		Uzgodniono bez uwag Powiatowy Inspektor Nadzoru Budowlanego inż. Danuta Jabłońska
	STAROSTWO POWIATOWE w Kołobrzegu WYDZIAŁ BUDOWNICTWA ul. Gryfitów 4-6, tel. 35 301 60 78-100 KOŁOBRZEG Starostwo Powiatowe Wydział Budownictwa		Uzgodniono bez uwag PODINSPEKTOR Danuta Grabska Za zgodność z oryginałem INSPEKTOR mgr Joanna Tafelska
	ZARZĄD DRÓG POWIATOWYCH w Kołobrzegu ul. Gryfitów 8, tel. 352 88 10 78-100 KOŁOBRZEG		Uzgodniono bez uwag SPECIALISTA Czesław Malinowski
	Przewodniczący ZUDP		Uzgodniono. z up. Starosty mgr inż. Józef Januszko Geodeta Powiatowy

ENERGA – OPERATOR S.A. ODDZIAŁ W KOSZALINIE

Rejon Dystrybucji w Kołobrzegu

Załącznik do protokołu ZUDP nr 350 z dnia 24.06.2014r.....

1. O zamiarze prowadzenia prac w miejscach skrzyżowań bądź zbliżenia do sieci energetycznych, należy powiadomić Rejon Dystrybucji w Kołobrzegu na 14 dni przed ich rozpoczęciem.
2. Szczegółową lokalizację linii kablowych ustalić metodą przekopów lub za pomocą aparatury.
3. Sposób wykonania robót w pobliżu istniejących urządzeń elektroenergetycznych i niezbędne ich zabezpieczenie określają przepisy PNE – 05100 i PNE – 05125 oraz przepisy branżowe.
4. Prace ziemne w pobliżu urządzeń wykonywać ręcznie pod nadzorem uprawnionego pracownika, a odkryte kable energetyczne zabezpieczyć przed ich uszkodzeniem rurami ochronnymi dwudzielnymi.
5. Prace budowlane przy użyciu sprzętu mechanicznego (dźwigi, koparki, podnośniki, wywrotki, itp.) w miejscach zbliżeń i skrzyżowań z czynnymi liniami napowietrznymi oraz prace polegające na zakładaniu rur ochronnych na kable energetyczne wykonywać przy urządzeniach wyłączonych spod napięcia.
6. Odkryte kable przed zasypaniem zgłosić do Rejonu Dystrybucji celem ich sprawdzenia.
7. W miejscu prowadzonych robót mogą znajdować się urządzenia elektroenergetyczne nie będące na majątku ENERGA – OPERATOR S.A. oraz mogą występować różnice pomiędzy stanem zaistniałym po odkryciu, a inwentaryzacją geodezyjną.
8. Za uszkodzenia sieci elektroenergetycznej powstałe w wyniku prowadzonych prac odpowiada wykonawca lub inwestor i jest zobowiązany do ich usunięcia na własny koszt.
9. Uzgodnienie nie stanowi zapewnienia dostawy energii elektrycznej z sieci energetycznej ENERGA – OPERATOR S.A. – ODDZIAŁ W KOSZALINIE.
10. Uwagi:

Działu Dystrybucji Energetycznej

Grzegorz Piekut

Za zgodności z oryginałem

INSPEKTOR
mgr Joanna Tafelska

Kołobrzeg, 25.06.2014r.

ZAŁĄCZNIK DO PROTOKOŁU ZUDP NR 350/2014

1. Przekazać plac budowy z udziałem Orange Polska S.A. Wydział Utrzymania Usług i Infrastruktury tel: 94 348 9014.
2. Prace w pobliżu urządzeń podziemnych Orange Polska S.A. prowadzić ręcznie z zachowaniem szczególnej ostrożności.
3. Przy skrzyżowaniach i zbliżeniach z urządzeniami Orange Polska S.A. zachować odległości wynikające z polskich i branżowych norm.
4. W miejscach zbliżeń i skrzyżowań z kablami OTK i TKD zlecić wytyczenie trasy: Dostarczanie i Serwis Usług, Wydział Ewidencji i Zarządzania Danymi o infrastrukturze 2-Wrocław ul. Os. Przyjaźni 116, 61-685 Poznań, tel. 61 869 83 42.
5. Przy niwelacji terenu doprowadzić do zachowania normatywnej głębokości dla infrastruktury Orange Polska S.A.
6. Przed rozpoczęciem prac ziemnych, ustalić głębokość ułożenia podziemnej infrastruktury Orange Polska S.A., metodą przekopu próbnego. W szczególnych przypadkach prace ziemne prowadzić pod nadzorem pracownika Orange Polska S.A. Nadzór nad pracami prowadzi Wydział Utrzymania Usług i Infrastruktury tel: 94 348 9014.
7. Przed zasypaniem skrzyżowań projektowanej infrastruktury z urządzeniami OP zgłosić ten fakt celem sprawdzenia poprawności wykonania prac.
8. Nie ujawnione na planszach koordynacyjnych kolizje z urządzeniami OP, można usunąć po uzyskaniu zgody OP, na wyłączny koszt Inwestora.
9. Uszkodzenia infrastruktury powstałe w trakcie prac ziemnych, będą naprawione na wyłączny koszt Inwestora.
10. Dokonać regulacji wjazdu i pokryw studni kablowych, do poziomu wyznaczonego przez projektowane rzędne wysokościowe. Regulacja i wymiana uszkodzonych w trakcie prac elementów studni na koszt Inwestora.
11. Projektowane studnie kablowe należy umiejscowić w odległości, co najmniej 0,5m od studni będących własnością Orange Polska S.A. Zachować minimum 0,5m przy zbliżeniach z istniejącą kanalizacją kablową OP.
12. Na etapie wykonawstwa należy zastosować pokrywy studni kablowych z logo innym od używanego przez Orange Polska S.A.
13. Zakończenie zadania inwestycyjnego wymaga zgłoszenia do Orange Polska S.A. Wydział Utrzymania Usług i Infrastruktury tel: 94 348 9014, celem uczestnictwa w odbiorze i sprawdzenia prawidłowości wykonania prac w pobliżu infrastruktury nadziemnej i podziemnej OP.


Mirosław Kaczorek

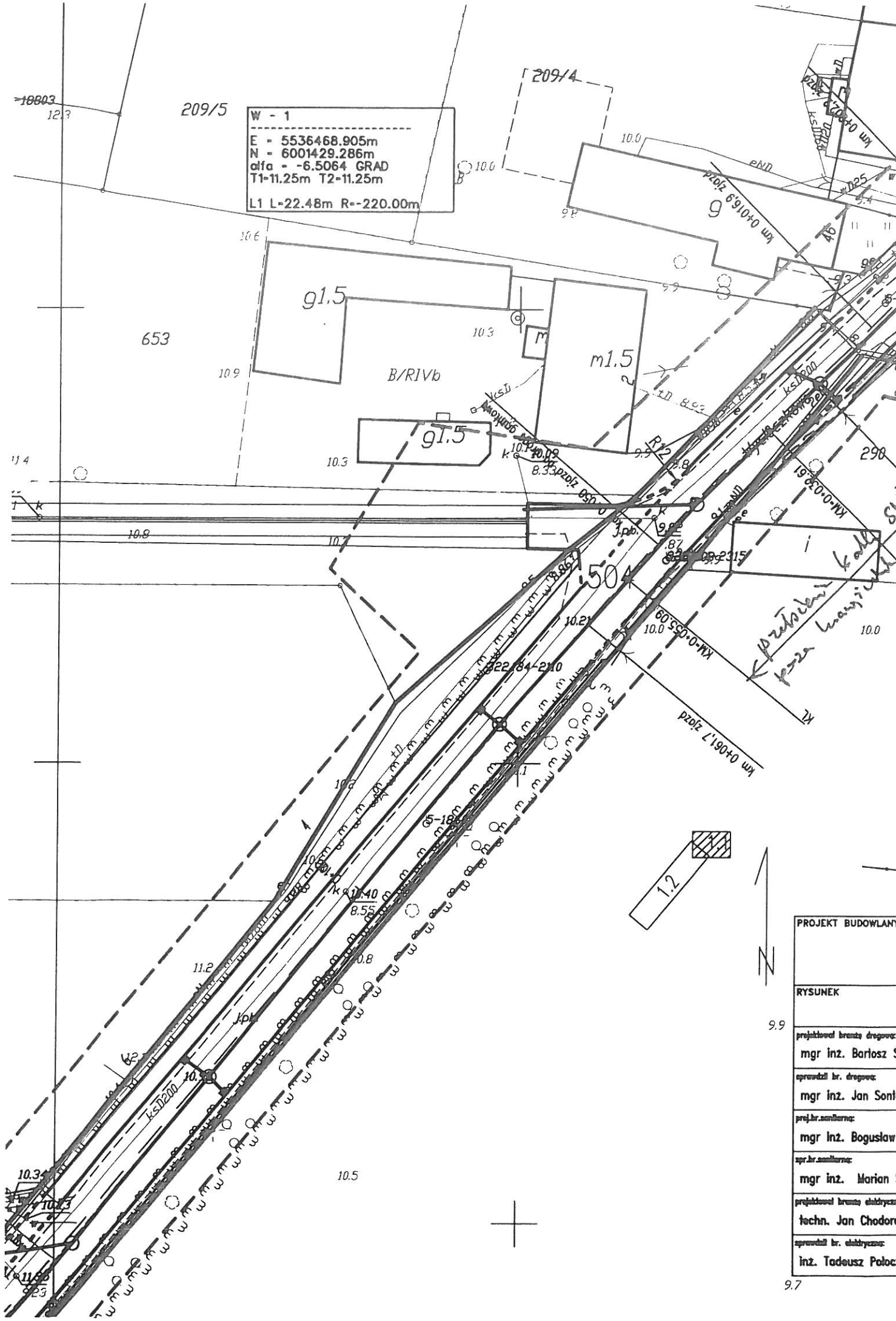


Za zgodność z oryginałem

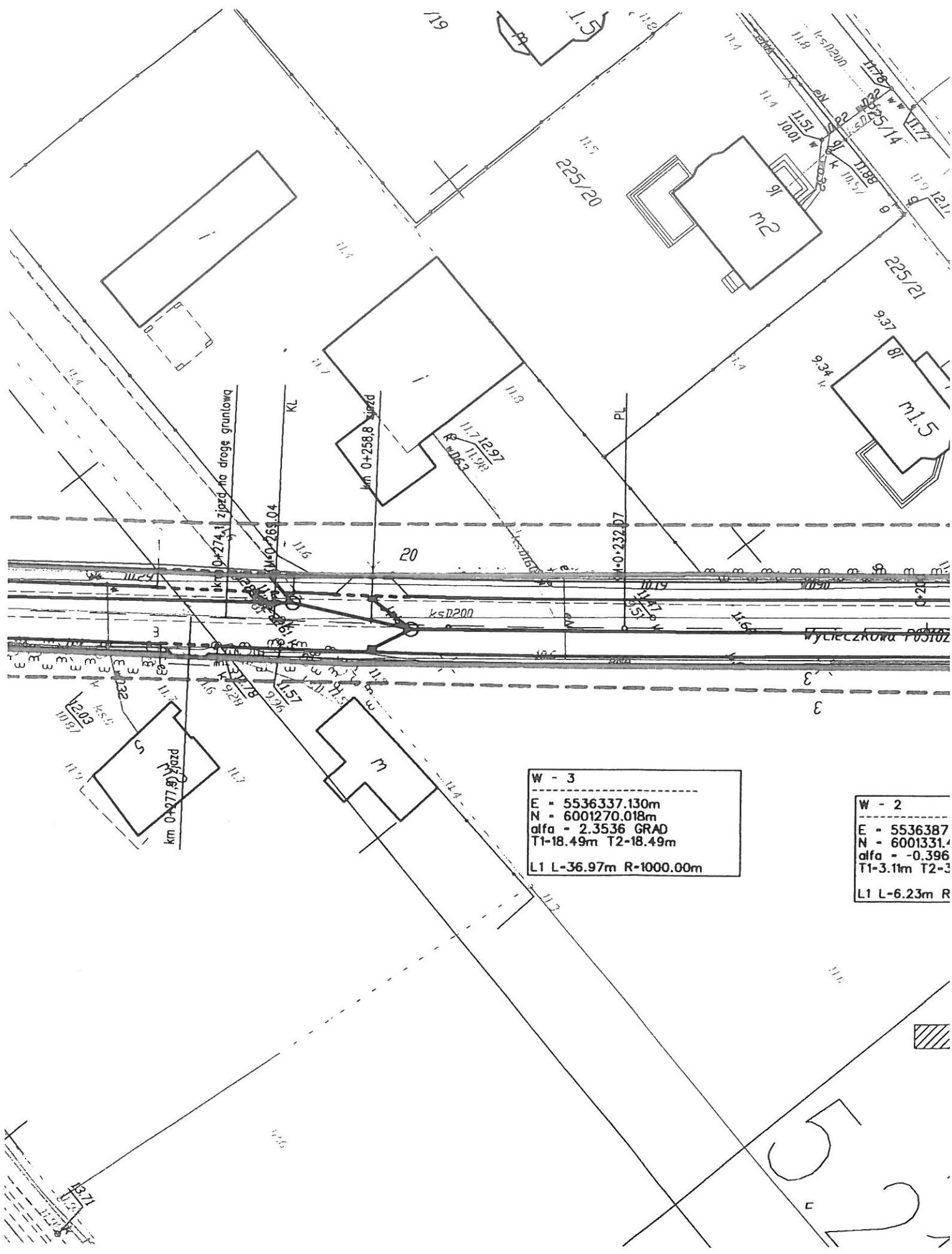
INSPEKTOR

mgr Joanna Tafelska





PROJEKT BUDOWLANY
RYSUNEK
projekował branża drogowca: mgr inż. Bartosz S
sprawił br. drogowca: mgr inż. Jan Sontk
proj.br.sanitarna: mgr inż. Bogusław
spr.br.sanitarna: mgr inż. Marian S
projekował branża elektryczna techn. Jan Chodoro
sprawił br. elektryczna: inż. Tadeusz Poloc



W - 3

E = 5536337.130m
 N = 6001270.018m
 alfa = 2.3536 GRAD
 T1-18.49m T2-18.49m
 L1 L-36.97m R-1000.00m

W - 2

E = 5536387
 N = 6001331.4
 alfa = -0.396
 T1-3.11m T2-3
 L1 L-6.23m R

5
2

ZZDW -3/BD/422b/389/14

DECYZJA

Na podstawie art. 39 ust. 3 ustawy z dnia 21 marca 1985r. o drogach publicznych (Dz. U. z 2007r., nr 19, poz. 115 z późn. zm.) oraz na podstawie art. 104 ustawy z dnia 14 czerwca 1960r. Kodeks postępowania administracyjnego (t. j.: Dz. U. z 2000r., nr 98, poz. 1071 z późn. zm.),

działając w oparciu o upoważnienie udzielone uchwałą nr 795/11 Zarządu Województwa Zachodniopomorskiego z dnia 30 maja 2011r. w sprawie udzielenia upoważnienia i pełnomocnictw panu Waldemarowi Wejnerowskiemu, Zastępcy Dyrektora ds. Utrzymania Zachodniopomorskiego Zarządu Dróg Wojewódzkich w Koszalinie

po rozpatrzeniu wniosku złożonego przez: *Autorska Pracownia Projektowa mgr inż. Bartosz Sontowski, 75-635 Koszalin, ul. Wierzbowa 8* działające w imieniu i na rzecz: *Gmina Kołobrzeg, 75-100 Kołobrzeg, ul. Trzebiatowska 8a*

o wydanie zezwolenia na lokalizację-przebudowę w pasie drogowym drogi wojewódzkiej nr 102 w Kołobrzegu (działka nr 446/5) obiektu w postaci kanalizacji deszczowej.

zezwalam

na lokalizację-przebudowę w pasie drogowym drogi wojewódzkiej nr 102 w Kołobrzegu (działka nr 446/5) obiektu w postaci kanalizacji deszczowej przy zachowaniu następujących warunków:

- 1. Dopuszcza się wykonanie w jezdni wykopów wąsko przestrzennych i odtworzenia konstrukcji dla kategorii ruchu KR-3 na skrzyżowaniu.**
2. W przypadku naruszenia konstrukcji chodnika, należy chodnik przełożyć na całej szerokości i długości z zastosowaniem pełnowartościowego materiału
3. Lokalizacja i odległość od krawędzi jezdni nowoprojektowanych urządzeń zgodna z załączonymi do wniosku planami sytuacyjnymi
4. Zezwolenie dotyczy wyłącznie nowoprojektowanych urządzeń, naniesionych na plany sytuacyjne, posiadające pieczęć Zachodniopomorskiego Zarządu Dróg Wojewódzkich w Koszalinie

Uzasadnienie

Zgodnie z art. 107 § 4 Kodeksu postępowania administracyjnego odstępuje się od uzasadnienia decyzji, albowiem uwzględniła ona w całości żądanie strony.

Pouczenie

Poucza się wnioskodawcę o obowiązku uzyskania przed rozpoczęciem prac budowlanych pozwolenia na budowę w rozumieniu ustawy z dnia 7 lipca 1994r. Prawo budowlane (t. j.: Dz. U. z 2006r., nr 156, poz. 1118 z późn. zm.) lub dokonania zgłoszenia budowy albo wykonania robót budowlanych w rozumieniu tejże ustawy, dla których to czynności właściwy jest Zachodniopomorski Urząd Wojewódzki w Szczecinie oraz poucza się o obowiązku uzyskania zezwolenia zarządcy drogi na zajęcie pasa drogowego, dotyczącego prowadzenia robót w pasie drogowym lub zezwolenia zarządcy drogi na umieszczenie obiektu lub urządzenia w pasie drogowym, o które to zezwolenie należy wystąpić do Rejonu Dróg Wojewódzkich w **Białogardzie** w trybie i na warunkach określonych rozporządzeniem Rady Ministrów z dnia 1 czerwca 2004r. w sprawie określenia warunków udzielania zezwoleń na zajęcie pasa drogowego (Dz. U. nr 140, poz. 1481).

Na mocy niniejszej decyzji stwierdza się, iż wnioskodawcy przysługuje prawo dysponowania nieruchomością na cele budowlane w rozumieniu art. 3 pkt. 11 ustawy Prawo budowlane.

Nadto poucza się, iż od niniejszej decyzji przysługuje stronie odwołanie do Samorządowego Kolegium Odwoławczego w Szczecinie. Odwołanie składa się za moim pośrednictwem w terminie 14 dni od dnia doręczenia decyzji.

z up. ZARZĄDU WOJEWÓDZTWA
Waldemar Wejnerowski
ZASTĘPCA DYREKTORA
ds. Urządzania
Zachodniopomorskiego Zarządu Dróg
Wojewódzkich w Koszalinie

Otrzymują:

- ① *Autorska Pracownia Projektowa mgr inż. Bartosz Sontowski , 75-635 Koszalin , ul. Wierzbowa 8*
2. *Gmina Kołobrzeg , 75-100 Kołobrzeg , ul. Trzebiatowska 8a*
3. *RDW w Białogardzie*
4. *a/a*

Numer R/14/031312	Miejscowość Kołobrzeg	Data 04-07-2014
-------------------	-----------------------	-----------------

EOP-55-000703-2014

WARUNKI PRZEBUDOWY

(USUNIĘCIA KOLIZJI)

SIECI ELEKTROENERGETYCZNEJ ENERGA – OPERATOR SA

Oddział w Koszalinie

Niniejszy dokument określa niezbędny zakres przebudowy sieci elektroenergetycznej dla kolidującego z siecią (urządzeniami) obiektu:

1. Obiekt:
Nazwa: przebudowa ulicy Wycieczkowej
Adres (Nr działki): Zieleniewo, ul. Wycieczkowa
gm. Kołobrzeg, działka numer 260
2. Istniejące urządzenia elektroenergetyczne podlegające przebudowie:
- linie kablowe Sn i Nn
3. Zakres niezbędnej przebudowy sieci:
 - 3.1. Urządzenia WN i SN:
W zakresie linii kablowej średniego napięcia biegnącej wzdłuż projektowanej ulicy Wycieczkowej występuje kolizja istniejącego kabla 3xXRUHAKXS 1x120mm² (kabel wychodzący z istniejącej stacji KS 19-28 "Zieleniewo Krzyżówki" do pozostawionego zapasu na działce nr 296/10). Na określonym odcinku projektowanej drogi ww. kabel pokrywa się z projektowanym krawężnikiem. Kabel należy przełożyć poza obręb projektowanej drogi w odległości 0,5m licząc od zewnętrznej krawędzi krawężnika.
 - 3.2. Stacja transformatorowa:
Nie dotyczy.
 - 3.3. Urządzenia nn:
 1. W zakresie kolidującego złącza typu ZKP-2/1P z projektowanym ciągiem pieszym istniejące złącze należy przesunąć w granicę działki 260 poza obręb ciągu pieszego.
W przypadku, gdy istniejące zapasy kabla będą za krótkie przesunięcia należy dokonać poprzez ich wydłużenie.
 2. Skrzyżowanie się linii kablowej YAKYS 4x120mm² niskiego napięcia z projektowanymi wjazdami do poszczególnych posesji należy zrealizować poprzez odkopanie i osłonięcie dwudzielnymi rurami ochronnymi o długości wykraczającej 0,5m poza obręb krawędzi poszczególnych wjazdów.

Uwaga!!

Prace ziemne przy korytowaniu należy prowadzić ze szczególną ostrożnością, a w obrębie samych kabli ręcznie. Każdy zamiar prac przy użyciu sprzętu mechanicznego w obrębie przedmiotowych kabli należy poprzedzić pracami ręcznymi odkrywkowymi w odstępach około 3m celem stwierdzenia głębokości posadowienia istniejących kabli w gruncie. Wykonanie ww. czynności ma na celu uniknięcie ewentualnego niezamierzonego uszkodzenia kabli. Jeżeli podczas prac odkrywkowych okaże się kable leżą na nieodpowiedniej głębokości w stosunku wykonywanego podłoża budowanej ścieżki pieszo-rowerowej należy je zagłębić na odpowiednią głębokość. Ponadto, jeżeli w przypadku prowadzonych prac związanych z ww. inwestycją nastąpi uszkodzenie izolacji kabla o powyższym fakcie należy niezwłocznie powiadomić pracowników Rejonu Dystrybucji Kołobrzeg lub bezpośrednio dzwoniąc pod telefon 991.
 - 3.4. Demontaże:
Nie dotyczy.
4. Inne ustalenia:
 - 4.1. Dotyczy projektu budowlanego:
 - Na zakres prac określony w pkt 3 niniejszych warunków przebudowy sieci należy opracować projekt budowlano-wykonawczy, który należy uzgodnić w Rejonie Dystrybucji w Kołobrzegu przed przystąpieniem do realizacji przebudowy.
 - Koncepcję przyjętego rozwiązania technicznego przebudowy sieci należy uzgodnić w Dziale Dokumentacji Energetycznej w Rejonie Dystrybucji w Kołobrzegu przed złożeniem na posiedzenie ZUDP.
 - Do projektu budowlano-wykonawczego należy dołączyć odpis uzgodnień z właścicielami gruntów, instytucjami i władzami terenowymi, na których zlokalizowane będą elementy przebudowanej infrastruktury elektroenergetycznej (wzór stosownego oświadczenia uzyskać można w Dziale Dokumentacji Energetycznej) oraz odpis prawomocnej decyzji udzielającej pozwolenia na budowę lub zgłoszenia zamiaru wykonania robót budowlanych zgodnie z obowiązującymi w tym zakresie uregulowaniami.

- Projektowane linie elektroenergetyczne należy prowadzić zgodnie z pkt. 3.3. niniejszych warunków.
 - Przy opracowywaniu dokumentacji projektowej oraz przy przebudowie urządzeń i sieci elektroenergetycznych należy zachować wymagania wynikające z obowiązujących norm (m.in. PN-E-05100-1:1998, PN-EN 50423-1:2007, N SEP-E-003, N SEP-E-004) i przepisów, np. w zakresie obostrzeń, uziemień oraz ochrony przeciwporażeniowej.
 - W przypadku przebudowy sieci linią kablową, dokumentacja projektowa winna zawierać m.in. szkice wszystkich podziemnych skrzyżowań z infrastrukturą techniczną wraz z zaznaczonymi odległościami części infrastruktury krzyżującej się z projektowanymi odcinkami linii elektroenergetycznych, co umożliwi dokładną weryfikację zakresu dokumentacji projektowej pod kątem zachowania wymagań podyktowanych właściwymi przepisami, w tym w szczególności postanowieniami normy N SEP-E-004.
 - Projektowane odcinki lub elementy infrastruktury elektroenergetycznej należy zwymiarować od punktów stałych.
 - Przy opracowywaniu dokumentacji projektowej należy korzystać z rozwiązań typowych i powtarzalnych.
 - Zastosowane urządzenia i materiały muszą posiadać stosowne atesty i certyfikaty.
 - Projektowane odcinki lub elementy infrastruktury elektroenergetycznej muszą być zgodne ze standardami technicznymi obowiązującymi w ENERGA-OPERATOR SA.
- 4.2. Inne wymagania:
Nie dotyczy.
Nie dotyczy.
Nie dotyczy.
5. Rozpoczęcie prac projektowych, jak również budowlano – montażowych na podstawie niniejszych warunków przebudowy sieci odbywa się na zasadach uzgodnionych z ENERGA – OPERATOR SA Oddział w Koszalinie.
6. Ewentualne odwołanie od niniejszych warunków przebudowy sieci jest możliwe w okresie jednego miesiąca od daty ich wydania. Brak stanowiska Podmiotu występującego o usunięcie kolizji uznawane będzie jako ich akceptacja.
7. Warunki przebudowy sieci ważne są przez okres 2-ech lat od daty ich określenia.

inżynier
Działu Przyłączeń

Łukasz Nyc

Nyc Łukasz

OPRACOWAŁ

Tel 94 357 57 17

dyrektor
Rejonu Dystrybucji w Kołobrzegu

WYKONAŁ I ATWIERDZIŁ

- Otrzymują:
1. Wnioskodawca
 2. ENERGA-OPERATOR SA Oddział w Koszalinie Rejon Dystrybucji w Kołobrzegu
ul. Rolna 3, 78-100 Kołobrzeg

W - 1
 E = 5536468.905m
 N = 6001429.286m
 Qlfo = -6.5064 GRAD
 T1 = 11.25m T2 = 11.25m
 L1 L = 22.48m R = -220.00m

PROJEKT WYKONAWCZY
 Przebudowa ul. Wycieczkowej w Zieloniewie

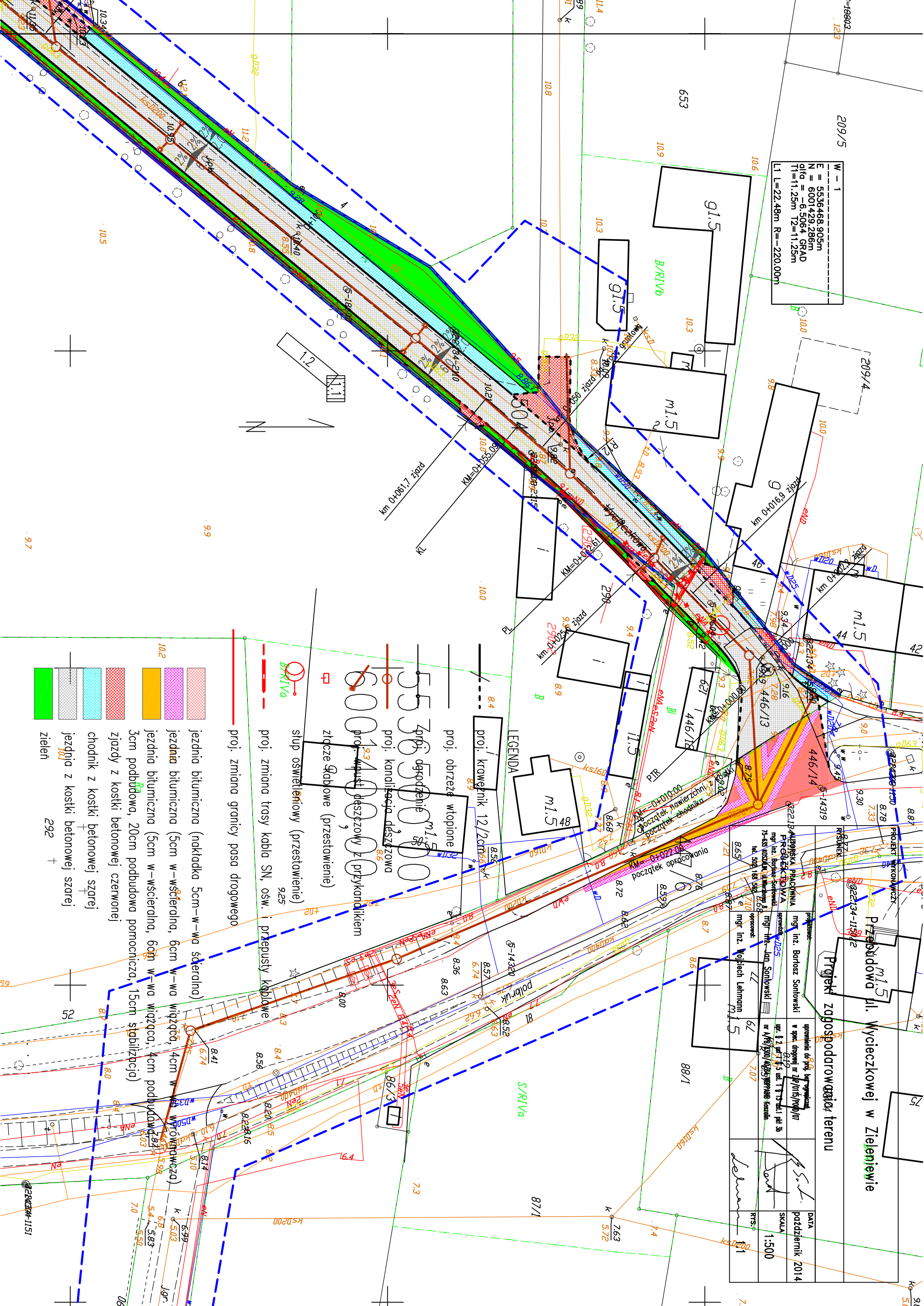
Projekt zagospodarowania terenu

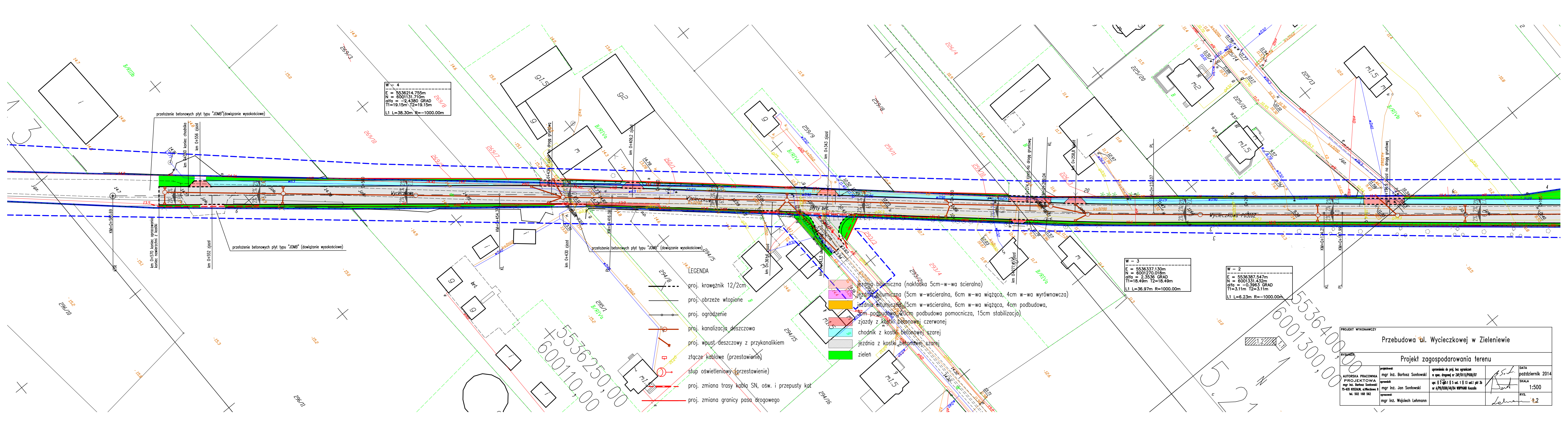
projektant: mgr inż. Bartosz Sontowski	DATA pozdniemik 2014
autor projektu: mgr inż. Jan Sontowski	SKALA 1:500
opracował: mgr inż. Wojciech Lehmann	RTS 11
uprawnienia do proj. budowlanego w spec. drogowym nr 10/015/1000/07 mgr inż. S. Lehmann ul. 8.2 ul. 5 ul. 115 ul. 115 nr 1/10/1500/10/15/1000/07	

LEGENDA

- 84 - proj. krawężnik 12/2cm666
- 85 - proj. obrzeża wtopione
- 86 - proj. drożdżenie
- 87 - proj. kanalizacja deszczowa
- 88 - proj. pustki deszczowy z przykandakiem
- 89 - złącze Skabowe (przesławienie)
- 90 - słup oświetleniowy (przesławienie)
- 91 - proj. zmiana trasy kabla SN, ośw.
- 92 - przepusty kablowe
- 93 - proj. zmiana granicy pasa drogowego

- 94 - jezdnia bitumiczna (nakładka 5cm-wa ścieralno)
- 95 - jezdnia bitumiczna (5cm w-wścieralno, 6cm w-wa wiążąco, 4cm w-wa wycieralno)
- 96 - jezdnia bitumiczna (5cm w-wścieralno, 6cm w-wa wiążąco, 4cm podbudowa pomocnicza, 15cm stabilizacja)
- 97 - zjazdy z kostki betonowej czerwonej
- 98 - chodnik z kostki betonowej szarej
- 99 - jezdnia z kostki betonowej szarej
- 100 - zielen





W - 4
 E = 5536214.755m
 N = 600131.710m
 alfa = 2.4380 GRAD
 T1=19.15m T2=19.15m
 L1 L=38.30m R=-1000.00m

W - 3
 E = 5536337.130m
 N = 6001270.018m
 alfa = 2.3536 GRAD
 T1=18.49m T2=18.49m
 L1 L=36.97m R=1000.00m

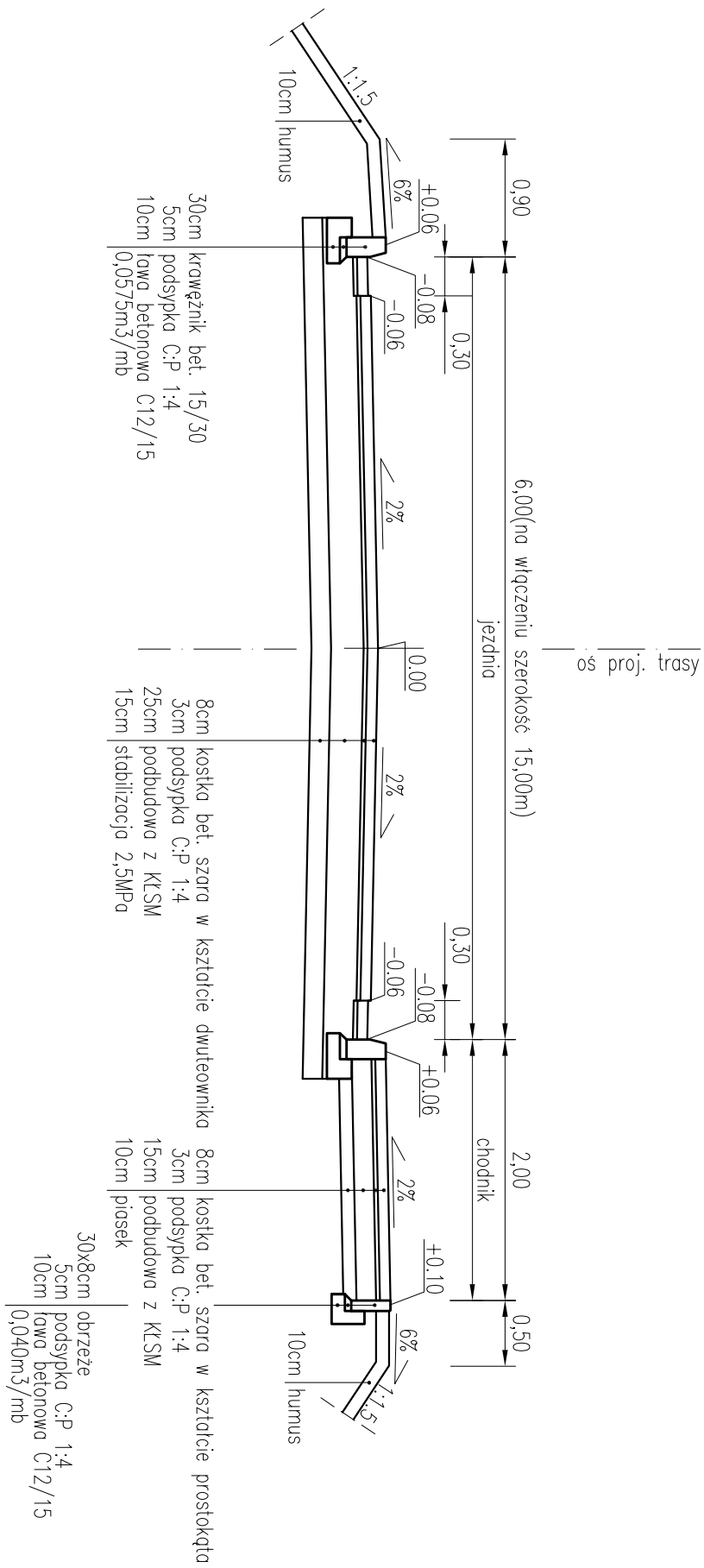
W - 2
 E = 5536387.547m
 N = 6001331.432m
 alfa = -0.3963 GRAD
 T1=3.11m T2=3.11m
 L1 L=6.23m R=-1000.00m

- LEGENDA
- proj. krawężnik 12/2cm
 - proj. obrzeże wtopione
 - proj. ogrodzenie
 - proj. kanalizacja deszczowa
 - proj. wpust deszczowy z przykanalikiem
 - złącze kablowe (przestawienie)
 - słup oświetleniowy (przestawienie)
 - proj. zmiana trasy kabłą SN, ośw. i przepusty kat
 - proj. zmiana granicy pasa drogowego
 - jezdnia bitumiczna (nakładka 5cm-w-wa scieralna)
 - jezdnia bitumiczna (5cm w-wscieralna, 6cm w-wa wiążąca, 4cm w-wa wyrównawcza)
 - jezdnia bitumiczna (5cm w-wscieralna, 6cm w-wa wiążąca, 4cm podbudowa, 20cm podbudowa pomocnicza, 15cm stabilizacja)
 - zjazdy z kostki betonowej czerwonej
 - chodnik z kostki betonowej szarej
 - jezdnia z kostki betonowej szarej
 - zielen

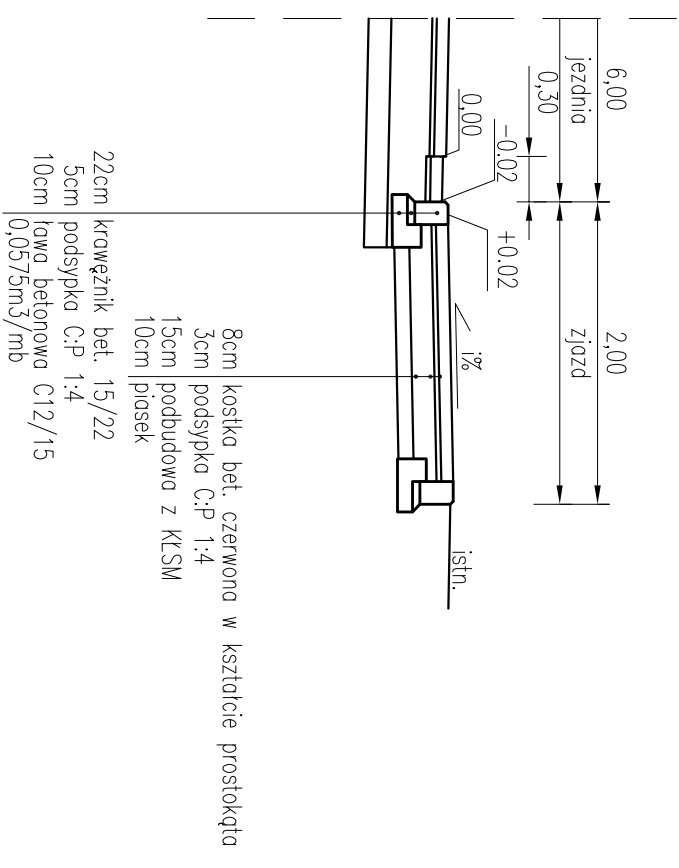
PROJEKT WYKONAWCZY			
Przebudowa ul. Wycieczkowej w Zieloniewie			
RYSUNEK			
Projekt zagospodarowania terenu			
projektował:	mgr inż. Bartosz Sontowski	uprawnienie do proj. bez ograniczeń w spec. drogowej nr ZAP/0115/P000/07	DATA październik 2014
opracował:	mgr inż. Jan Sontowski	upr. § 2-1 § 5 ust. 1 § 13 ust. 1 pkt 3b nr A/PZ/630/04/04 WOPRABO Kaczelnik	SKALA 1:500
opracował:	mgr inż. Wojciech Lehmann		RYS. 1:2

PRZEKRÓJ NORMALNY OD KM -0+010.00 DO KM 0+560.00

PRZEKRÓJ A-A

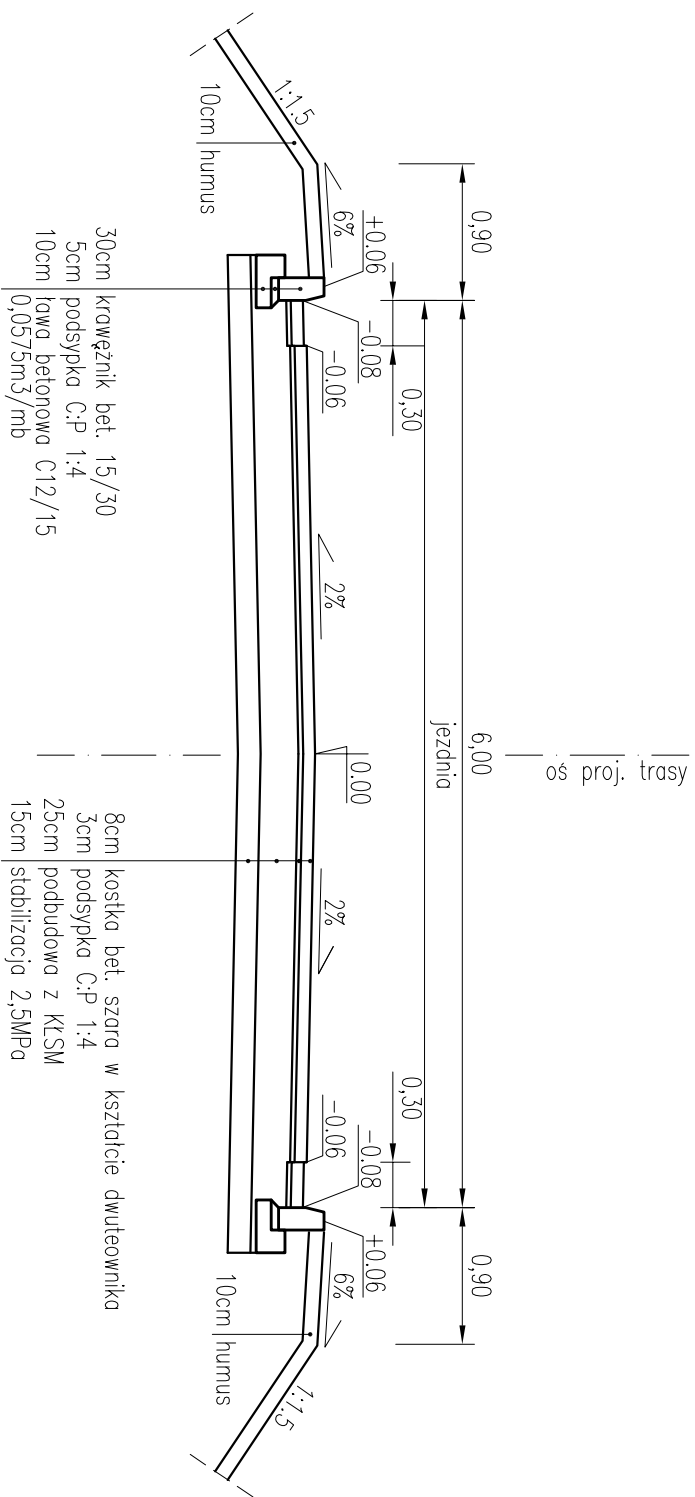


PRZEKRÓJ CHARAKTERYSTYCZNY PRZEZ ZJAZD

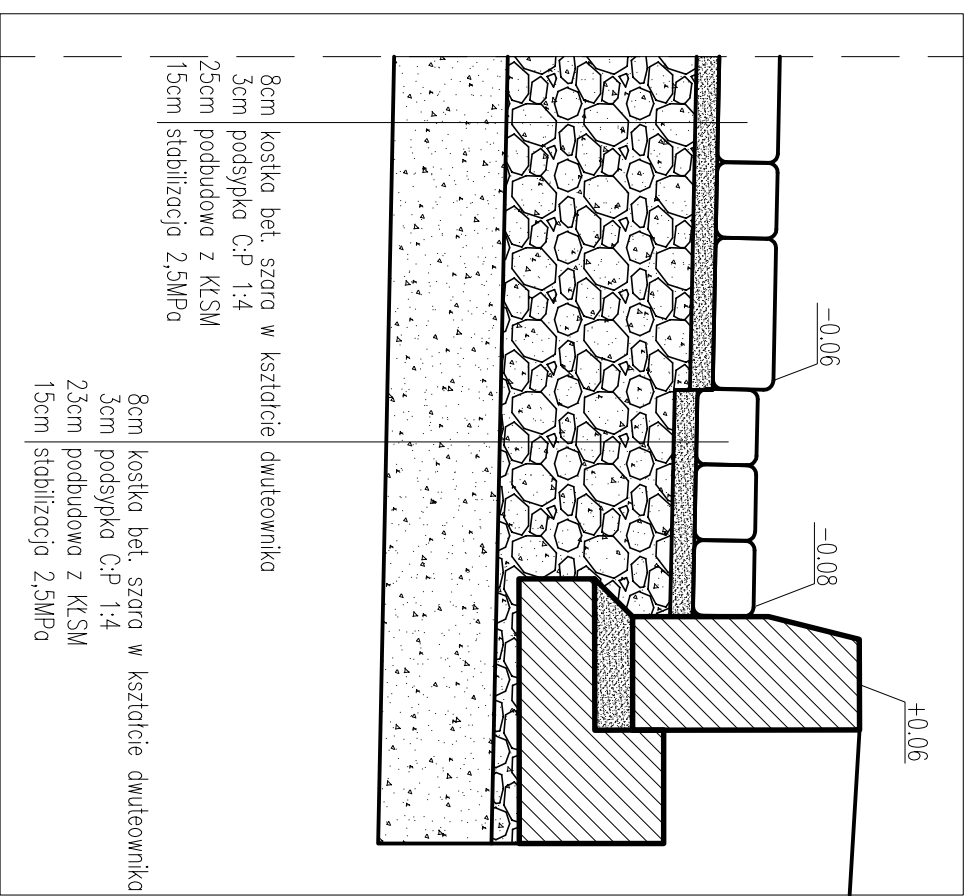


PRZEKRÓJ NORMALNY OD KM 0+560.00 DO KM 0+570.00

PRZEKRÓJ B-B



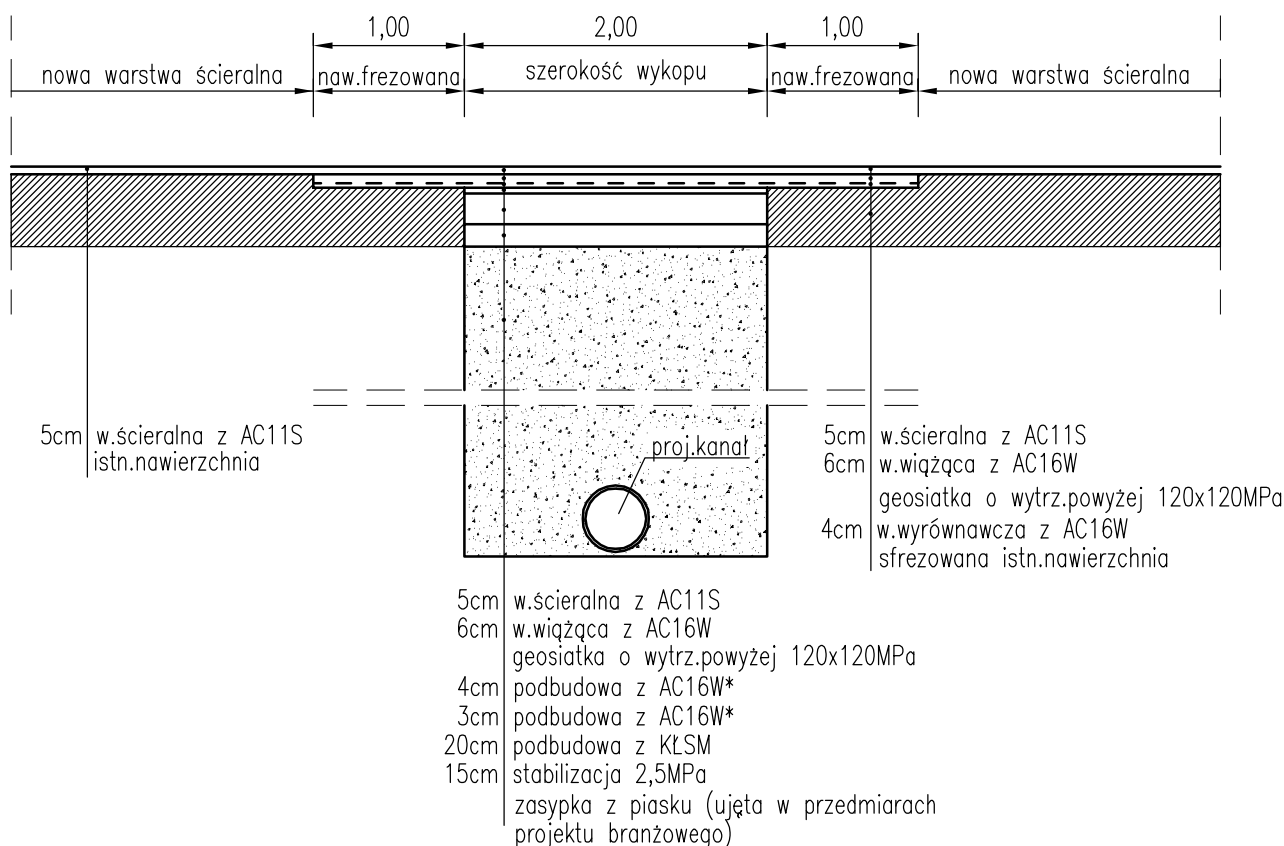
SZCZEGÓL ŚCIEKU SKALA 1:10



KR2; G3

PROJEKT WYKONAWCZY			
Przebudowa ul. Wycieczkowej w Zieleniewie			
RYSUNEK			
Przekroje normalne i konstrukcyjne			
AUTORSKA PRACOWNIA PROJEKTOWA mgr inż. Bartosz Sontowski 75-635 KOSZALIN, ul. Wierzbowa 8 tel. 502 168 562	projektował: mgr inż. Bartosz Sontowski	uprawnienia do proj. bez ograniczeń w spec. drogowej nr ZAP/0115/POOD/07	DATA październik 2014
	sprawił: mgr inż. Jan Sontowski	upr. § 2 ust 1 § 5 ust. 1 § 13 ust.1 pkt 3b nr A/PB/8300/40/84 WBP/PA/MB Koszalin	SKALA 1:50
	opracował: mgr inż. Wojciech Lehmann		RYS. 2.1

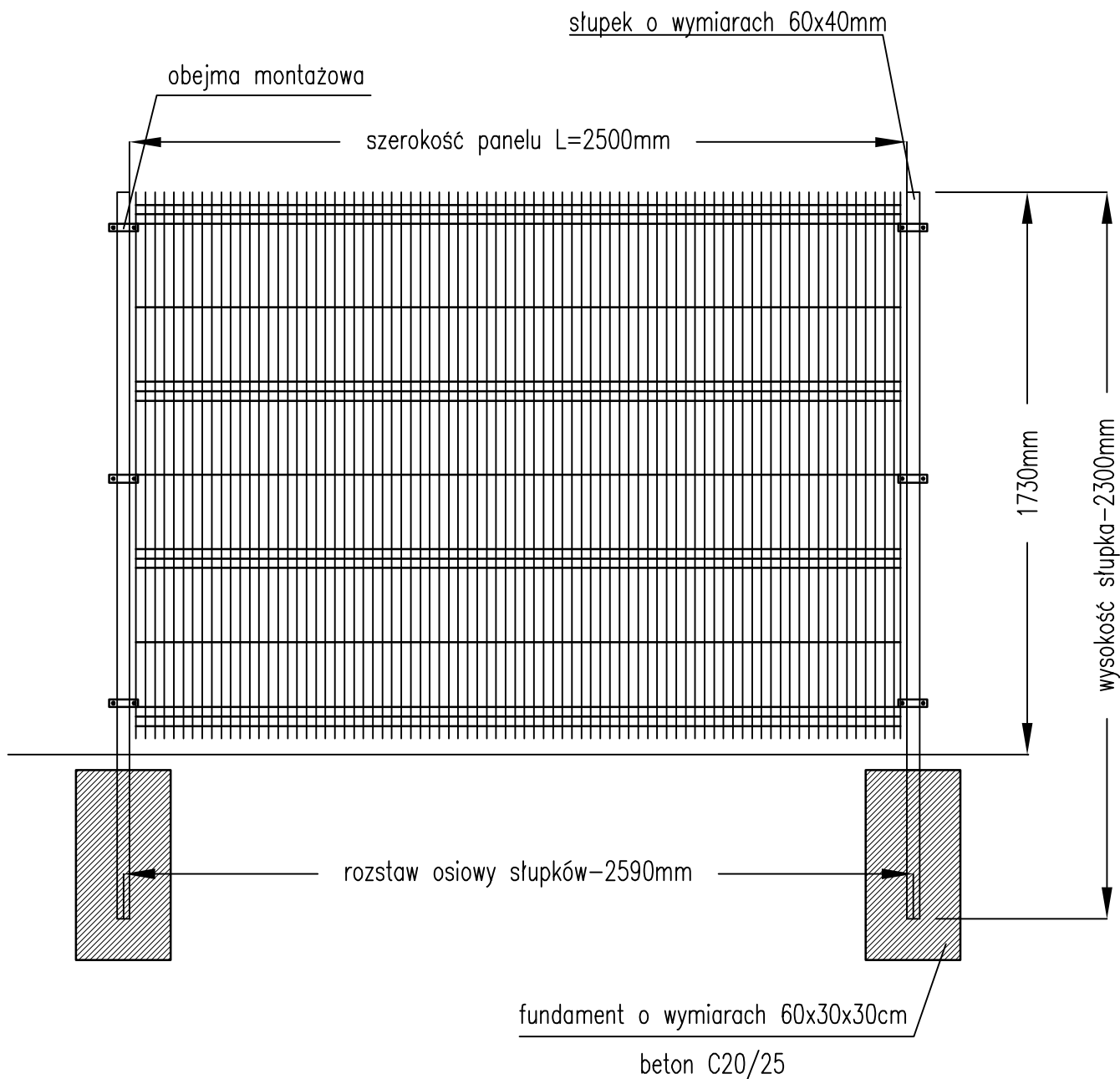
ODBUDOWA NAWIERZCHNI PO PRZEKOPACH POD KANALIZACJĘ DESZCZOWĄ



*–wykonać z masy takiej samej jak dla warstwy wiążącej

KR3; G3

PROJEKT WYKONAWCZY			
Przebudowa ul. Wycieczkowej w Zieleniewie			
RYSUNEK			
Przekroje normalne i konstrukcyjne			
AUTORSKA PRACOWNIA PROJEKTOWA mgr inż. Bartosz Sontowski 75-635 KOSZALIN, ul.Wierzbowa 8 tel. 502 168 562	projektował: mgr inż. Bartosz Sontowski	uprawnienia do proj. bez ograniczeń w spec. drogowej nr ZAP/0115/POOD/07	DATA październik 2014
	sprawdził: mgr inż. Jan Sontowski	upr. § 2 ust 1 § 5 ust. 1 § 13 ust.1 pkt 3b nr A/PB/8300/40/84 WBPPAINB Koszalin	SKALA 1:50
	opracował: mgr inż. Wojciech Lehmann		RYS. 2.2



PROJEKT WYKONAWCZY			
Przebudowa ul. Wycieczkowej w Zieleniewie			
RYSUNEK			
Ogrodzenie panelowe			
AUTORSKA PRACOWNIA PROJEKTOWA mgr inż. Bartosz Sontowski 75-635 KOSZALIN, ul. Wierzbowa 8 tel. 502 168 562	projektował: mgr inż. Bartosz Sontowski	uprawnienia do proj. bez ograniczeń w spec. drogowej nr ZAP/0115/P000/07	DATA październik 2014
	sprawdził: mgr inż. Jan Sontowski	upr. § 2 ust 1 § 5 ust. 1 § 13 ust. 1 pkt 3b nr A/PB/8300/40/84 WBPPAINB Koszalin	SKALA 1:20
	opracował: mgr inż. Wojciech Lehmann		RYS. 2.3

nas=-0.12[m2]
wyk=3.16[m2]
hum.zdj.=9.54[m]

ZJAZD W KM 0+002.2

km 0+000.00

pp 8.0

Rz. proj.		9.16	9.19	9.23	9.11		9.17		9.11	9.23	9.27	9.24	9.30
Odl. proj.		-3.94	-3.90	-3.15	-3.00		-0.00		3.00	3.15	5.00	5.50	5.59
Rz. istn.		9.14					9.21	9.24					9.30
Odl. istn.		-4.60					-1.79	-1.25					6.38

nas=-0.10[m2]
wyk=2.56[m2]
hum.zdj.=9.52[m]

km 0+020.00

pp 8.0

Rz. proj.		9.63	9.61	9.65	9.53		9.59		9.53	9.65	9.69	9.66	9.71
Odl. proj.		-3.94	-3.90	-3.15	-3.00		-0.00		3.00	3.15	5.00	5.50	5.57
Rz. istn.		9.63					9.58	9.58			9.69		9.71
Odl. istn.		-3.89					-0.47	0.05			4.43		5.84

nas=-0.15[m2]
wyk=2.23[m2]
hum.zdj.=9.57[m]

km 0+040.00

pp 9.0

Rz. proj.		9.97	9.92	9.97	9.85		9.91		9.85	9.97	10.01	9.98	9.91
Odl. proj.		-3.97	-3.90	-3.15	-3.00		-0.00		3.00	3.15	5.00	5.50	5.60
Rz. istn.		9.97					9.86		9.84	9.84	9.93		9.90
Odl. istn.		-4.04					-0.23		2.22	2.59	4.31		6.55

nas=-0.29[m2]
wyk=2.01[m2]
hum.zdj.=9.73[m]

ZJAZD W KM 0+061.7

km 0+060.00

pp 9.0

Rz. proj.		10.06	10.22	10.27	10.15		10.21		10.15	10.27	10.31	10.28	10.23
Odl. proj.		-4.15	-3.90	-3.15	-3.00		-0.00		3.00	3.15	5.00	5.50	5.57
Rz. istn.		10.01					10.18	10.17			10.20		10.23
Odl. istn.		-5.31					-0.06	0.47			3.90		6.09

nas=-1.14[m2]
wyk=1.68[m2]
hum.zdj.=10.57[m]

km 0+080.00

pp 9.0

Rz. proj.		10.10	10.49	10.54	10.42		10.48		10.42	10.54	10.58	10.55	10.19
Odl. proj.		-4.49	-3.90	-3.15	-3.00		-0.00		3.00	3.15	5.00	5.50	6.04
Rz. istn.		10.09					10.41	10.42			10.18		10.19
Odl. istn.		-5.30					-0.10	0.34			4.16		7.16

LEGENDA:

- warstwy nawierzchni
- spód konstrukcji
- góra konstrukcji
- - - - - teren istniejący
- - - - - roboty przygotowawcze
- ■ ■ ■ ■ istn. granica pasa drogowego

PROJEKT WYKONAWCZY			
Przebudowa ul. Wycieczkowej w Zieleniewie			
RYSUNEK			
Przekroje poprzeczne			
AUTORSKA PRACOWNIA PROJEKTOWA mgr inż. Bartosz Sontowski 75-635 KOSZALIN, ul.Wierzbowa 8 tel. 502 168 562	projektował: mgr inż. Bartosz Sontowski	uprawnienia do proj. bez ograniczeń w spec. drogowej nr ZAP/0115/P000/07	DATA październik 2014
	sprawił: mgr inż. Jan Sontowski	upr. § 2 ust 1 § 5 ust. 1 § 13 ust.1 pkt 3b nr A/PB/8300/40/84 WRPPAINB Koszalin	SKALA 1:100
	opracował: mgr inż. Wojciech Lehmann		RYS. 4.1

nas=-0.70[m2]
wyk=1.79[m2]
hum.zdj.=9.85[m]

km 0+100.00

pp 9.0

Rz. proj.		-3.95	-3.90	-3.15	-3.00															
Odl. proj.		-3.95	-3.90	-3.15	-3.00															
Rz. istn.		-4.40	-3.78	-10.71																
Odl. istn.		-4.40	-3.78	-10.71																

nas=-0.20[m2]
wyk=1.83[m2]
hum.zdj.=10.01[m]

km 0+120.00

pp 10.0

Rz. proj.		-4.10	-3.90	-3.15	-3.00															
Odl. proj.		-4.10	-3.90	-3.15	-3.00															
Rz. istn.																				
Odl. istn.																				

nas=-0.30[m2]
wyk=2.55[m2]
hum.zdj.=10.97[m]

km 0+140.00

pp 10.0

Rz. proj.		-4.27	-3.90	-3.15	-3.00															
Odl. proj.		-4.27	-3.90	-3.15	-3.00															
Rz. istn.																				
Odl. istn.																				

nas=-0.32[m2]
wyk=1.99[m2]
hum.zdj.=10.05[m]

km 0+160.00

pp 10.0

Rz. proj.		-4.30	-3.90	-3.15	-3.00															
Odl. proj.		-4.30	-3.90	-3.15	-3.00															
Rz. istn.																				
Odl. istn.																				

nas=-0.28[m2]
wyk=2.56[m2]
hum.zdj.=10.30[m]

km 0+180.00

pp 10.0

Rz. proj.		-4.23	-3.90	-3.15	-3.00															
Odl. proj.		-4.23	-3.90	-3.15	-3.00															
Rz. istn.																				
Odl. istn.																				

LEGENDA:

- warstwy nawierzchni
- spód konstrukcji
- góra konstrukcji
- - - teren istniejący
- - - roboty przygotowawcze
- ■ ■ ■ ■ istn. granica pasa drogowego

PROJEKT WYKONAWCZY

Przebudowa ul. Wycieczkowej w Zieleniewie

RYSUNEK

Przekroje poprzeczne

AUTORSKA PRACOWNIA PROJEKTOWA mgr inż. Bartosz Sontowski 75-635 KOSZALIN, ul. Wierzbowa 8 tel. 502 168 562	projektował: mgr inż. Bartosz Sontowski	uprawnienia do proj. bez ograniczeń w spec. drogowej nr ZAP/0115/POOD/07	DATA październik 2014
	sprawdził: mgr inż. Jan Sontowski	upr. § 2 ust 1 § 5 ust. 1 § 13 ust.1 pkt 3b nr A/PB/8300/40/84 WBPPANB Koszalin	
	opracował: mgr inż. Wojciech Lehmann		RYS. 4.2

ZJAZD W KM

nas=-0.26[m2]
wyk=2.20[m2]
hum.zdj.=9.75[m]

km 0+200.00

pp 10.0

Rz. proj.		-4.17 -11.45	-3.90 -11.63	-3.15 -11.68	-3.00 -11.56	-0.00 -11.62	3.00 -11.56	3.15 -11.68	5.00 -11.72	5.50 -11.69	5.54 -11.71		
Odl. proj.													
Rz. istn.	-5.98 -11.41	-5.06 -11.44				-0.42 -11.52	0.95 -11.49	1.34 -11.50	1.72 -11.63	2.42 -11.65	3.95 -11.84	5.38 -11.72	6.67 -11.61
Odl. istn.													

nas=-0.38[m2]
wyk=1.79[m2]
hum.zdj.=9.87[m]

km 0+220.00

pp 10.0

Rz. proj.		-4.15 -11.58	-3.90 -11.75	-3.15 -11.79	-3.00 -11.67	-0.00 -11.74	3.00 -11.67	3.15 -11.79	5.00 -11.83	5.50 -11.80	5.72 -11.66	
Odl. proj.												
Rz. istn.						-0.50 -11.68	-0.34 -11.68	1.40 -11.66	1.43 -11.66	2.50 -11.69	2.61 -11.69	5.71 -11.66
Odl. istn.												

nas=-0.25[m2]
wyk=1.95[m2]
hum.zdj.=9.85[m]

km 0+240.00

pp 10.0

Rz. proj.		-4.16 -11.55	-3.90 -11.73	-3.15 -11.77	-3.00 -11.65	-0.00 -11.71	3.00 -11.65	3.15 -11.77	5.00 -11.81	5.50 -11.78	5.84 -11.87			
Odl. proj.														
Rz. istn.							0.71 -11.63	1.12 -11.66	1.72 -11.72	2.08 -11.63	2.65 -11.65	4.31 -11.66	5.71 -11.88	5.76 -11.65
Odl. istn.														

nas=-0.20[m2]
wyk=2.55[m2]
hum.zdj.=9.65[m]

km 0+260.00

pp 10.0

Rz. proj.		-3.97 -11.64	-3.90 -11.68	-3.15 -11.73	-3.00 -11.61	-0.00 -11.67	3.00 -11.61	3.15 -11.73	5.00 -11.76	5.50 -11.73	5.62 -11.65
Odl. proj.											
Rz. istn.	-5.86 -11.50	-5.35 -11.51	-5.16 -11.52								
Odl. istn.											

nas=-0.27[m2]
wyk=2.33[m2]
hum.zdj.=9.75[m]

km 0+280.00

pp 11.0

Rz. proj.		-3.96 -11.77	-3.90 -11.81	-3.15 -11.86	-3.00 -11.74	-0.00 -11.80	3.00 -11.74	3.15 -11.86	5.00 -11.90	5.50 -11.87	5.75 -11.70
Odl. proj.											
Rz. istn.											
Odl. istn.											

LEGENDA:

- warstwy nawierzchni
- spód konstrukcji
- góra konstrukcji
- teren istniejący
- roboty przygotowawcze
- istn. granica pasa drogowego

PROJEKT WYKONAWCZY

Przebudowa ul. Wycieczkowej w Zieleniewie

RYSUNEK

Przekroje poprzeczne

AUTORSKA PRACOWNIA PROJEKTOWA mgr inż. Bartosz Sontowski 75-635 KOSZALIN, ul. Wierzbowa 8 tel. 502 168 562	projektował: mgr inż. Bartosz Sontowski	uprawnienia do proj. bez ograniczeń w spec. drogowej nr ZAP/0115/POOD/07		DATA październik 2014
	sprawdził: mgr inż. Jan Sontowski	upr. § 2 ust 1 § 5 ust. 1 § 13 ust. 1 pkt 3b nr A/PB/8300/40/84 WBP/PA/ND Koszalin		SKALA 1:100
	opracował: mgr inż. Wojciech Lehmann			RYS. 4.3

nas=-0.24[m2]
 wyk=2.11[m2]
 hum.zdj.=9.78[m]

km 0+300.00

pp 11.0

Rz. proj.	-4.01	-12.06	-3.90	-11.99	-3.15	-12.03	-3.00	-11.91	-0.00	-11.97	3.00	-11.91	3.15	-12.03	5.00	-12.07	5.50	-12.04	5.76	-11.87
Odl. proj.																				
Rz. istn.																				
Odl. istn.																				

nas=-0.41[m2]
 wyk=2.06[m2]
 hum.zdj.=10.22[m]

km 0+320.00

pp 11.0

Rz. proj.	-4.29	-12.57	-3.90	-12.30	-3.15	-12.35	-3.00	-12.23	-0.00	-12.29	3.00	-12.23	3.15	-12.35	5.00	-12.39	5.50	-12.36	5.90	-12.09
Odl. proj.																				
Rz. istn.																				
Odl. istn.																				

SKRZYŻOWANIE W KM 0+343.30

nas=-0.27[m2]
 wyk=1.40[m2]
 hum.zdj.=9.82[m]

km 0+340.00

pp 11.0

Rz. proj.	-4.05	-12.82	-3.90	-12.72	-3.15	-12.76	-3.00	-12.64	-0.00	-12.70	3.00	-12.64	3.15	-12.76	5.00	-12.80	5.50	-12.77	5.73	-12.62
Odl. proj.																				
Rz. istn.																				
Odl. istn.																				

nas=-1.06[m2]
 wyk=0.71[m2]
 hum.zdj.=10.26[m]

km 0+360.00

pp 12.0

Rz. proj.	-3.97	-13.44	-3.90	-13.40	-3.15	-13.44	-3.00	-13.32	-0.00	-13.38	3.00	-13.32	3.15	-13.44	5.00	-13.48	5.50	-13.45	6.22	-12.97
Odl. proj.																				
Rz. istn.																				
Odl. istn.																				







nas=-0.05[m2]
 wyk=1.88[m2]
 hum.zdj.=9.81m]

km 0+380.00

pp 13.0

Rz. proj.	-4.18	-14.11	-3.90	-13.92	-3.15	-13.96	-3.00	-13.84	0.00	-13.90	3.00	-13.84	3.15	-13.96	5.00	-14.00	5.50	-13.97	5.54	-14.00
Odl. proj.																				
Rz. istn.																				
Odl. istn.																				

LEGENDA:

-  warstwy nawierzchni
-  spód konstrukcji
-  góra konstrukcji
-  teren istniejący
-  roboty przygotowawcze
-  istn. granica pasa drogowego

PROJEKT WYKONAWCZY

Przebudowa ul. Wycieczkowej w Zieleniewie

RYСУNEK

Przekroje poprzeczne

AUTORSKA PRACOWNIA PROJEKTOWA mgr inż. Bartosz Sontowski 75-635 KOSZALIN, ul.Wierzbowa 8 tel. 502 168 562	projektował:	mgr inż. Bartosz Sontowski	uprawnienia do proj. bez ograniczeń w spec. drogowej nr ZAP/0115/POOD/07	DATA październik 2014
	sprawdził:	mgr inż. Jan Sontowski	upr. § 2 ust 1 § 5 ust. 1 § 13 ust.1 pkt 3b nr A/PB/8300/40/84 WBPPAAMB Koszalin	SKALA 1:100
	opracował:	mgr inż. Wojciech Lehmann		RYC. 4.4

