

**UCHWAŁA NR XIV/92/2016
RADY GMINY KOŁOBRZEG**

z dnia 19 stycznia 2016 r.

**w sprawie Programu Usuwania Barszczu Sosnowskiego (*Heracleum sosnowskyi*) na terenie Gminy
Kołobrzeg**

Na podstawie art. 18 ust. 1 w związku z art. 7 ust 1 pkt 1,3,5,14 ustawy z dnia 8 marca 1990 roku o samorządzie gminnym (Dz. U.z 2015 r. poz. 1515 z zm.) Rada Gminy Kołobrzeg uchwała, co następuje:

§ 1. Przyjmuje się „Programu Usuwania Barszczu Sosnowskiego (*Heracleum sosnowskyi*) na terenie Gminy Kołobrzeg, w brzmieniu stanowiącym załącznik nr 1 do niniejszej uchwały.

§ 2 Wykonanie uchwały powierza się Wójtowi Gminy Kołobrzeg.

§ 3. Uchwała wchodzi w życie po upływie 14 dni od daty opublikowania w Dzienniku Urzędowym Województwa Zachodniopomorskiego.

Przewodniczący Rady Gminy

mgr Julian Nowicki

Program usuwania wraz z inwentaryzacją stanowisk barszczu Sosnowskiego *Heracleum sosnowskyi* na terenie Gminy Kołobrzeg



Szczecin, sierpień 2015

Wstęp.

Podstawą niniejszego opracowania jest umowa na wykonanie inwentaryzacji stanowisk barszczu Sosnowskiego *Heracleum sosnowskyi* na terenie Gminy Kołobrzeg.

Celem Programu zwalczania barszczu Sosnowskiego (*Heracleum sosnowskyi*) na terenie gminy Kołobrzeg jest przede wszystkim zminimalizowanie ryzyka narażenia zdrowia mieszkańców gminy i pozostałych osób. Powyższy cel można uzyskać:

- poprzez działania propagandowe mające na celu uświadomienie społeczeństwa o szkodliwości barszczu Sosnowskiego i ewentualnych skutkach styczności z rośliną;
- poprzez zwalczanie roślin.

By osiągnąć wyznaczony cel należy połączyć zadania polegające na zwalczaniu mechanicznym i chemicznym jak i informowaniu mieszkańców o zagrożeniach wynikających z obecności barszczu Sosnowskiego.

Zadaniem programu jest określenie sposobów sukcesywnego zwalczania barszczu Sosnowskiego. W programie została ujęta konieczność bieżącego inwentaryzowania skupisk barszczu Sosnowskiego. Ponadto inwentaryzacja skupisk rośliny daje możliwość przedstawienia wstępnej analizy ekonomicznej wdrożenia programu.

1. Charakterystyka gatunku.

Barszcz Sosnowskiego jest rośliną dwuletnią należącą do rodziny baldaszkowatych (selerowatych) (*Apiaceae*). W pierwszym roku wytwarza rozetę, a w drugim wyrastają pędy nasienne i po wydaniu nasion (owoców) roślina zamiera. Niekiedy jednak z niektórych rozet nie wyrastają pędy i wówczas rośliny owocują później niż w drugim roku wegetacji, stając się roślinami wieloletnimi. W naturalnych siedliskach roślina osiąga wysokość do 1,5 m. W Polsce warunki rozwoju dla barszczu Sosnowskiego są wyjątkowo korzystne, dlatego niektóre osobniki dorastają nawet do 3,5 m wysokości. Zdolność kiełkowania owoce (nasiona) uzyskują po 60 do 90 dniach stratyfikacji (przebywania) w temperaturze od 2 do 5°C. Proces ten w warunkach naturalnych następuje w okresie zimy, po uprzednim rozsianiu się nasion. Nasiona zachowują siłę kiełkowania przez okres czterech lat. Młode rośliny barszczu Sosnowskiego są bardzo podobne do siewek barszczu zwyczajnego. Liścienie są wydłużone, pierwsze liście początkowo są okrągławe, a w miarę wzrostu stają się trójkątne. Do końca wegetacji jesiennej tworzą rozetę o liściach osiagających 15 do 35 cm wysokości. Z tej rozety, pod koniec maja lub na początku czerwca, zaczyna wybijać łodyga. Liście wyrastające z rozety są bardzo duże i osiagają niekiedy od 150 do 200 cm długości. Łodyga oraz wszystkie liście na dolnej stronie są delikatnie owłosione. Korzeń kształtu palowego, w górnej części dość silnie rozgałęziony, wyrasta nawet do 200 cm głęboko w ziemię, jednak jego największa masa znajduje się w warstwie do głębokości około 30 cm. Kwiatostany tworzą baldachy złożone z baldaszków. Największy baldach jest położony centralnie i posiada średnicę od 30 do 70 cm. Proces dojrzewania nasion rozpoczyna się w drugiej połowie lipca, po ich wydaniu roślina obumiera w sposób naturalny.

Barszcz Sosnowskiego pochodzi z Kaukazu. Do Polski został sprowadzony na początku lat 50-tych do prac badawczych. Ze względu na dużą masę jaką wytwarza, sądzono, że pomoże on rozwiązać problemy paszowe rolnictwa. W latach siedemdziesiątych ubiegłego wieku został więc rozpowszechniony w niektórych rejonach kraju jako roślina pastewna. Eksperymentalnie był uprawiany w wielu ośrodkach na terenie całego kraju. Szczególnie dużym powodzeniem cieszyła się uprawa tej rośliny na Podkarpaciu i Podhalu oraz na podgórzu Sudeckim. Szybko okazało się jednak, że wartość paszowa barszczu Sosnowskiego jest znacznie mniejsza niż się spodziewano, w efekcie czego zaniechano jego uprawy. Jednak barszcz Sosnowskiego wymknął się spod kontroli, „uciekł” z pól uprawnych i przedostał się do siedlisk naturalnych, gdzie znalazł doskonałe warunki do wzrostu i rozwoju, i tym samym bardzo szybko się rozpowszechnił. Obecnie jego

występowanie jest notowane na terenie całego kraju. W Polsce południowej, południowo-wschodniej i południowo-zachodniej występuje dość powszechnie. Początkowo barszcz Sosnowskiego pojawiał się w siedliskach ruderalnych, do których należą przydroża, szlaki turystyczne, nieużytki, następnie zaczął występować na odłogach, a obecnie staje się bardzo kłopotliwy w leśnictwie i na niektórych użytkach zielonych, a niekiedy nawet na polach uprawnych. Najczęściej występuje on na terenach wilgotnych, w pobliżu cieków wodnych, kanałów i rowów.

Barszcz Sosnowskiego jest rośliną silnie zachwaszczającą teren, a dodatkowo włoski na liściach i łodygach wydzielają substancję parzącą. Roztarte liście lub łodyga mają charakterystyczny zapach kumaryny. Parzące działanie tego związku nasila się podczas słonecznej pogody i wysokiej temperatury oraz dużej wilgotności powietrza. Kontakt z tymi roślinami powoduje zapalenie skóry, powstawanie pęcherzy, niegojące się rany i długo niezanikające blizny oraz zapalenie spojówek. Działanie to jest szczególnie niebezpieczne dla alergików i dzieci. Ta negatywna cecha barszczu Sosnowskiego spowodowała konieczność intensywnego zwalczania tego chwastu.

2. Metody walki z barszczem.

Mechaniczne metody zwalczania Barszczu Sosnowskiego		
Nazwa metody	Krótki opis Termin stosowania	Skuteczność
ORKA	Orka na głębokość 30 cm niszczy wschody barszczu i może w znaczący sposób zredukować procent kiełkujących nasion. Zalecane jest podcinanie co najmniej 10 cm poniżej powierzchni gleby. Podcinanie lub wykopywanie korzeni powinno być wykonane dwukrotnie: wczesną wiosną oraz w połowie lata.	Jest to metoda inwazyjna, pracochłonna ale bardzo efektywna i może być stosowana w przypadku występowania pojedynczych roślin albo mało licznych stanowisk
KOSZENIE	Metoda stosowana na większych arealach. Należy pamiętać, że im wyżej kosimy rośliny, tym większe jest prawdopodobieństwo odrastania nowych baldachów na niższych piętrach. Ponadto koszenie sprawia, iż rośliny barszczu „stają się” wieloletnie. Pozbawione możliwości wydania pędów, ciągle dążą do wydania kwiatostanu. Bardzo szybkie odrastanie sprawia, że koszenie musi być powtarzane 2-4 razy w trakcie sezonu wegetacyjnego, aby nie dopuścić do zmagazynowania w korzeniach i liściach składników potrzebnych do zakwitnięcia i wydania nasion.	Jest to metoda nieinwazyjna ale też uznawana za mało skuteczną. Całkowite wyeliminowanie roślin polega na ich „zmęczeniu”, czyli bardzo częstym koszeniu.
ŚCINANIE kwitnących roślin przed zawiązaniem nasion	- w ten sposób jest powstrzymywane wytwarzanie nowych nasion .. Nie należy tego robić zbyt wcześnie w sezonie, bo regeneracja następuje bardzo szybko i w rezultacie wytworzony zostanie nowy kwiatostan. Zbyt późny zabieg daje ryzyko osypywania się dojrzałych nasion do gleby.	Usuwanie baldachów może być równie skuteczne jak koszenie, jednakże bardzo istotny jest czas ich usuwania. Ścięte baldachy muszą być zebrane i zniszczone

Mechaniczne metody zwalczania Barszczu Sosnowskiego		
Nazwa metody	Krótki opis Termin stosowania	Skuteczność
ZAWIĄZYWANIE baldachów w worki plastikowe oraz zmiana warunków glebowych	Polega na ograniczeniu wysiewu nasion do gleby oraz zmianie warunków glebowych na niekorzystne dla rośliny. W czasie zawiązywania się owoców nakłada się na baldachy worki plastikowe, które nie pozwalają na rozsianie się nasion. Nasiona zebrane w plastikowe worki są palone, a obszar na którym rosły barszcze poddaje się procesowi wapnowania	Jest to metoda nieinwazyjna, uznawana za nieskuteczną
WYMIANA ZIEMI	Polega na usunięciu wierzchniej warstwy gleby na obszarach, na których roślina ta występuje w największym zagęszczeniu i na to miejsce przywiezienie nowej ziemi, wykonaniu głębokiej orki i wapnowaniu gleby.	Już po pierwszym roku stwierdzono znaczące ograniczenie ilości roślin barszczu Sosnowskiego na obszarze działania. W kolejnym roku w miejscach, gdzie dokonano wymiany powierzchniowej warstwy ziemi nie stwierdzono okazów barszczu lub pojawiły się tylko pojedyncze osobniki.
Metody chemiczne zwalczania barszczu Sosnowskiego		
Opryski herbicydami	Opryski przy użyciu herbicydów zawierających glifosat. Późne zabiegi nie tylko osłabiają lub niszczą wieloletnie rośliny barszczu, ale także osłabiają zdolność kiełkowania nasion. W miejscach, na których doszło do rozsiania się nasion barszczu, jego zwalczanie należy zaplanować na co najmniej 4 do 5 lat. Nie wyklucza się dłuższego czasu zwalczania.	W miejscach, na których doszło do rozsiania się nasion barszczu, walkę należy zaplanować na 3 do 4 lat (zgodnie z żywotnością nasion). Zabiegi opryskiwania można wykonać w trzech terminach: I: wiosną - w maju, na siewki (do fazy rozety), II: wczesnym latem, od czerwca, w okresie wytwarzania pędów kwiatowych, do początku kwitnienia, III: późnym latem do jesieni, gdy rośliny osiągną fazę dobrze rozwiniętej rozety (wysokość roślin od 15 do 35 cm), późnym latem do jesieni, na osobniki wieloletnie, gdy rośliny zaczynają gromadzić substancje pokarmowe w korzeniach.
Metoda termiczna norweskiej firmy Heatweed	przewodzona za pomocą wody o temperaturze 98 stopni Celsjusza wstrzykiwanej w korzenie barszczu. Stosowana na małych, średnich i wielkich roślinach, przed w trakcie i po kwitnieniu, trzykrotnie na każdej roślinie	Stosowana na małych, średnich i wielkich roślinach, przed w trakcie i po kwitnieniu, trzykrotnie na każdej roślinie. Metoda powinna być stosowana przez kilka lat aż do wyczerpania nasion w gruncie i obumarcia systemu korzeniowego

3. Instrukcja bezpieczeństwa i higieny pracy przy wykonywaniu zabiegów związanych ze zwalczaniem barszczu Sosnowskiego

Pracownicy zatrudnieni przy stosowaniu środków chemicznych zobowiązani są do ścisłego przestrzegania wskazań producenta tych środków oraz do stosowania odpowiednich środków ochrony indywidualnej.

Po zakończeniu pracy odzież ochronną należy zdjąć, dokładnie oczyścić i przechować zgodnie z instrukcją użytkowania.

Po zdjęciu odzieży ochronnej należy dokładnie umyć się i kilkakrotnie przepłukać wodą usta oraz ubrać się we własną czystą odzież - w tym celu musi być zapewniony odpowiedni zapas ciepłej wody i środków czystości.

Przelewanie środków chemicznych należy wykonywać w taki sposób, aby nie dopuszczać do znoszenia ich przez wiatr na ludzi i sprzęt.

Spżywanie posiłków i palenie tytoniu jest dopuszczalne tylko w wyznaczonych miejscach, po uprzednim umyciu rąk i twarzy oraz przepłukaniu ust wodą.

Zabiegi zawsze należy rozpoczynać od strony zawietrznej.

Niewykorzystane preparaty należy po zakończeniu akcji przewieźć do pomieszczenia przeznaczonego na magazynowanie środków chemicznych.

Przy stosowaniu środków chemicznych mogą być zatrudnieni wyłącznie pracownicy, którzy przeszli odpowiednie szkolenie bhp i posiadają aktualne orzeczenie lekarskie o braku przeciwwskazań do wykonywania pracy z zastosowaniem herbicydów.

Wszyscy pracownicy biorący udział w zwalczaniu barszczu Sosnowskiego bez względu na stosowaną metodę i wykonywaną pracę, muszą być dokładnie poinformowani o szkodliwości oraz toksycznych i parzących właściwościach tej rośliny.

4. Harmonogram realizacji programu

Działania edukacyjne: przez cały rok

- wydruk i kolportaż ulotek i plakatów z informacjami dla mieszkańców:
 - o morfologii barszczu Sosnowskiego,
 - zagrożeniu w przypadku kontaktu z rośliną,
 - o konieczności zwalczania barszczu i metodach walki oraz możliwości zgłaszania siedlisk barszczu Sosnowskiego.
- zbieranie danych od mieszkańców na temat nowych miejsc występowania barszczu na terenie Gminy Miasto Kołobrzeg .

Niszczanie barszczu Sosnowskiego

- **MAJ- CZERWIEC** przeprowadzenie oprysku herbicydem i weryfikacja skuteczności przeprowadzonych zabiegów usuwania barszczu Sosnowskiego;
- **PIERWSZA POŁOWA LIPCA** - przeprowadzenie drugiego oprysku herbicydem
- **LIPIEC - SIERPIEŃ** - weryfikacja skuteczności przeprowadzonych zabiegów usuwania barszczu
- **DRUGA POŁOWA SIERPNIA -POCZĄTEK WRZEŚNIA** - trzeci oprysk herbicydem w miejscach ponownego pojawienia się zwalczanej rośliny.

5. Wyniki inwentaryzacji barszczu na terenie Gminy Kołobrzeg

Inwentaryzację gatunku wykonano w dniach 13, 18, 19 sierpnia 2015. Weryfikowano wszystkie stanowiska wymienione w tabeli przekazanej przez Zamawiającego. Na części stanowisk nie potwierdzono występowania barszczu Sosnowskiego. Były to obszary świeżo skoszone lub zasiedlone przez inne, podobne (tym samym łatwe do pomylenia) gatunki barszczu, jak barszcz zwyczajny *Heracleum sphondylium* lub barszcz syberyjski *H. sibiricum* (tab. 1).

Tab. 1. Niepotwierdzone stanowiska barszczu Sosnowskiego.

Miejscowość/ Obręb	Nr działki	Uwagi
Obszar świeżo skoszony		
Roścęcino	231	Przy lesie, po lewej stronie od ronda na Bezprawiu (jadąc od Kołobrzegu) – zgłoszenie mieszkańca
Grzybowo	79/7	Przy ul. Długiej pojedyncze stanowiska przy ciągu pieszym na działce narożnej nieogrodzonej, zaraz przy chodniku - zgłoszone przez mieszkankę
Grzybowo	254/41	Ul. Spokojna 8 – 1 sztuka przy posesji na Osiedlu Bałtyk
Grzybowo	-	Ul. Zielona 5 – okolice – zgłoszenie mieszkanki
Stanowiska barszczu zwyczajnego lub barszczu syberyjskiego		
Roścęcino	16/141	Tereny na pn.-wschód od Roścęcina – zgłoszenie mieszkańca
Grzybowo	147/6 oraz okolice	Ul. Akacyjowa – duże ilości na działce zabudowanej - zgłoszone przez mieszkańca
Grzybowo	148/33	Ul. Akacyjowa – duże ilości zgłoszone przez mieszkańca (działka pusta)
Grzybowo	147/5	Ul. Akacyjowa – duże ilości zgłoszone przez mieszkańca (działka pusta)
Grzybowo	146/23	Ul. Akacyjowa – duże ilości zgłoszone przez mieszkańca (działka pusta)
Karcino	-	Przy drodze pomiędzy Karcinem, a Sarbią (skręt z Karcina w lewo) wzdłuż drogi – zgłoszenie Sołtysa.
Karcino	-	Droga gruntowa od Straży Pożarnej do Jez. Resko – skręt przy dz. nr 290 w prawo. Stanowiska wzdłuż drogi – zgłoszenie Sołtysa.
Karcino	-	Wzdłuż drogi prowadzącej w lewo od głównej, skręt naprzeciwko kościoła w lewo – zgłoszenie Sołtysa.
Bogusławiec	-	Przy drodze wojewódzkiej po lewej stronie (jadąc od Błotnicy) na wysokości działki nr 81 w rowie – 1 stanowisko – zgłoszenie od Sołtysa

Stwierdzono też nowe stanowiska barszczu Sosnowskiego, nie podawane przez Zamawiającego, jak: zwirownia Błotnica i teren sąsiedni (działka: 15/3, 15/6, 20/2, 214 i 215 obręb 0041 Błotnica, działka 397/3, 397/10 obręb 0045 Drzonowo), okolice dawnej zwirowni k. Roścęcina (Działka 11/3 i 234/5 obręb 0039 Roścęcino), niezabudowana działka w Grzybowie (Działka 21/7 obręb 0002 Grzybowo), pobocze ulicy Działkowej na obrzeżach miasta Kołobrzeg (Działka 255 i 256/1 obręb 0008 Niekanin, pobocze ul. Działkowej). Wyniki zestawiono na kolejnych stronach.

Z rozmów z mieszkańcami gminy Kołobrzeg wynika, że barszcz Sosnowskiego zajmował kiedyś o wiele mniejsze powierzchnie. Okazyjna, niesystematyczna walka z tym gatunkiem nie przynosi pożądanych rezultatów, a jednocześnie jest dużym zagrożeniem dla zdrowia i życia osób mających z nią bezpośredni kontakt. Inwentaryzacja wykazała, że barszcz Sosnowskiego *Heracleum sosnowskyi* na terenie Gminy Kołobrzeg zajmuje **powierzchnię ok. 23 ha**. Największe jego stanowiska znajdują się w okolicach: zwirowni Błotnica, południowej granicy gminy z gminą Siemysł i Trzebiatów nad rzeką Dębosznicą, dawnej zwirowni w Roścęcinie, łąk nad rzeką Stramniczką i wzdłuż pobliskiej linii kolejowej.

Działka 856 obręb 0045 Drzonowo - obok odwodnienia drogowego przy moście nad rzeką Dębosznicą, po wschodniej stronie drogi oraz na poboczu i na terenie zakrzewionym po zachodniej stronie drogi

Powierzchnia ok. 5 m² przy moście i 650 m² wykazane pobocze drogi i pobliskie zakrzaczenia



Działka 349 obręb 0045 Drzonowo - wzdłuż północnego brzegu rzeki Dębosznicy

Powierzchnia ok. 300 m²



Działka 114/4 obręb 0045 Drzonowo - na działce przylegającej do rzeki Dębosznicy, nieopodal ruin

Powierzchnia 720 m²



Działka 114/3 obręb 0045 Drzonowo - działka z ruinami zabudowań

Powierzchnia 0,56 ha



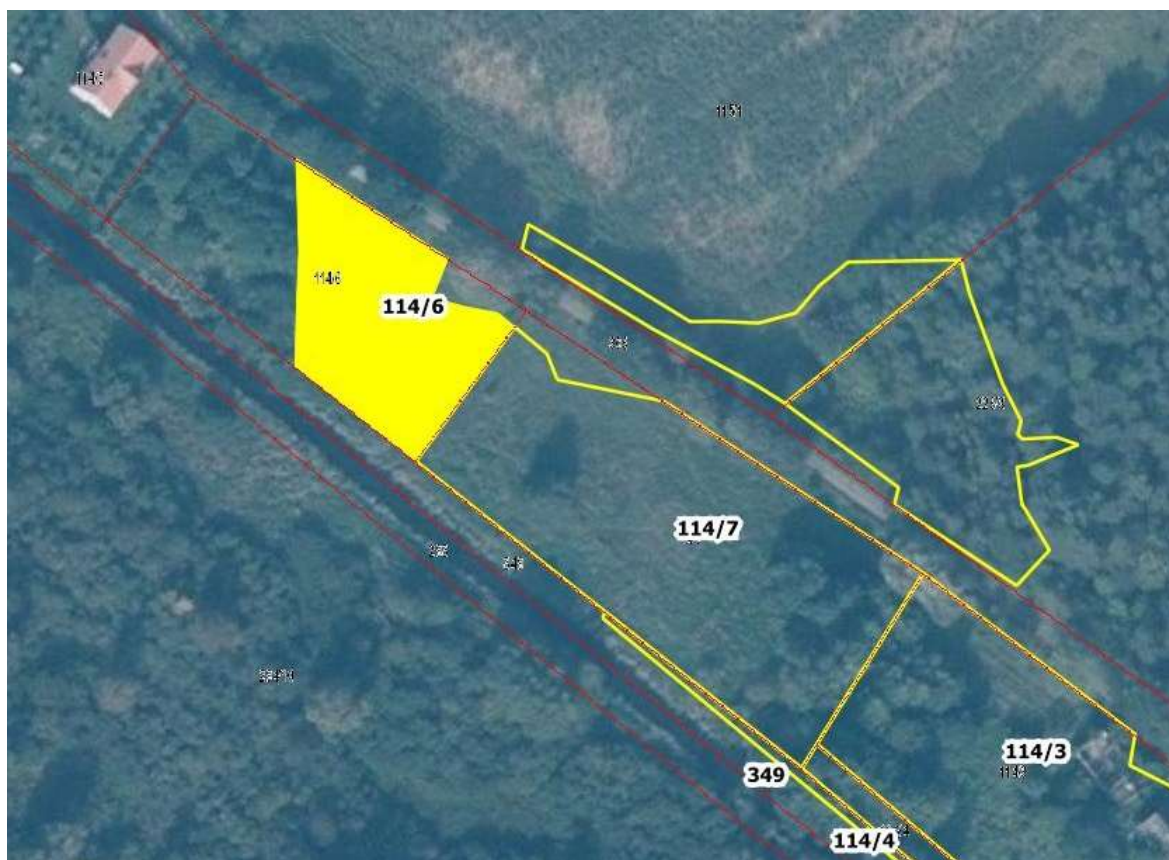
Działka 114/7 obręb 0045 Drzonowo - na działce przylegającej do rzeki Dębosznicy

Powierzchnia 0,43 ha w rozproszeniu w zaroślach olchowych oraz zwarte płyty na łące



Działka 114/6 obręb 0045 Drzonowo - na działce przylegającej do rzeki Dębosznicy

Powierzchnia 0,16 ha w rozproszeniu na łące



Działka 115/1 obręb 0045 Drzonowo - fragment lasu sosnowego oraz skraj pola obsianego kukurydzą

Powierzchnia ok. 900 m²



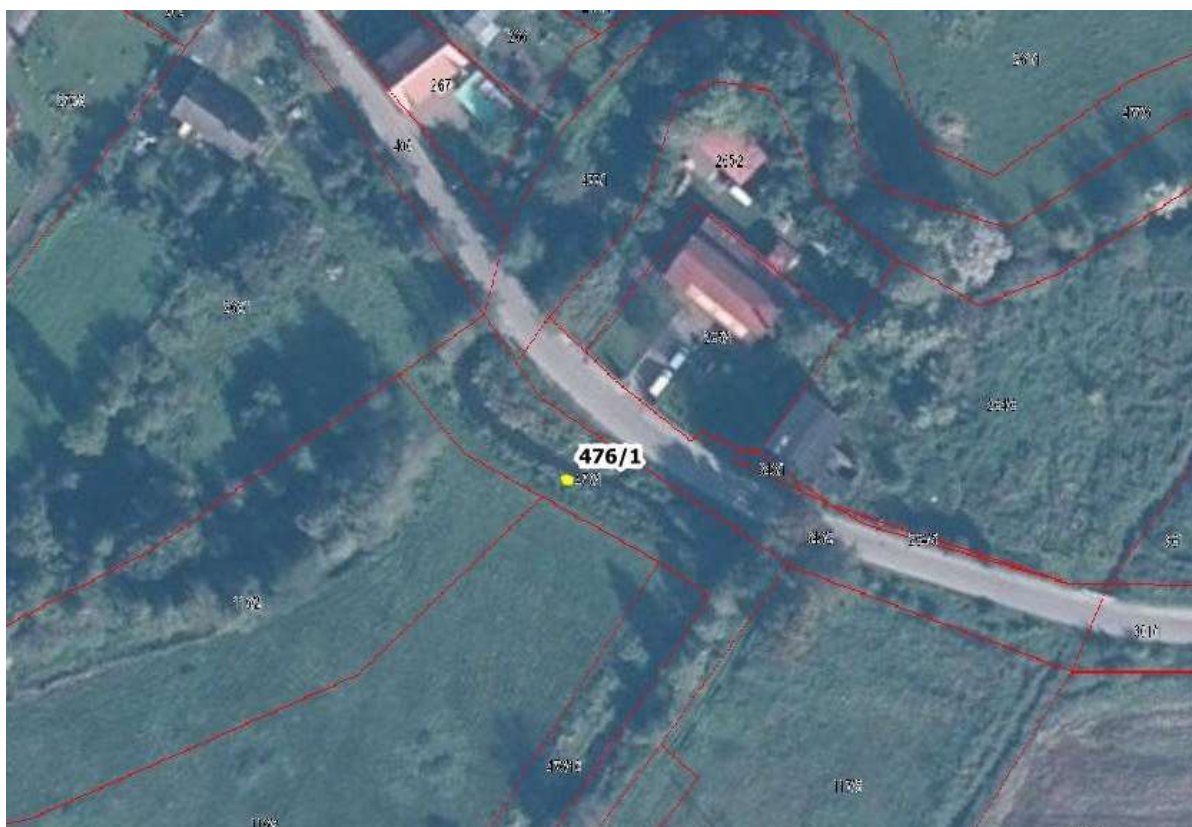
Działka 228/3 obręb 0045 Drzonowo; oddz. 228 m, Nadleśnictwo Gościno, leśnictwo Grzybowo, w rozproszeniu w lesie sosnowym

Powierzchnia 0,18 ha okazy przechodzące do lasu ze skraju pola uprawnego



Działka 476/1 obręb 0048 Sarbia - południowy brzeg rzeki Dębosznicy, naprzeciwko piekarni w Sarbii

Powierzchnia ok. 3 m², cztery okazy na brzegu rzeki



Działka 105/1 obręb 0048 Sarbia - teren od południa przylegający do cmentarza

Powierzchnia ok. 1 m², dwa okazy w lesie dębowym



Działka 307/2 obręb 0048 Sarbia - działka od północy przylegająca do przystanku autobusowego

Powierzchnia ok. 0,25 ha, zwarty płat na łące (wykasany) i w zakrzewieniach



Działka 298/2 obręb 0048 Sarbia - działka na północ od przystanku autobusowego

Powierzchnia ok. 0,24 ha, zwarty płat w zakrzewieniach



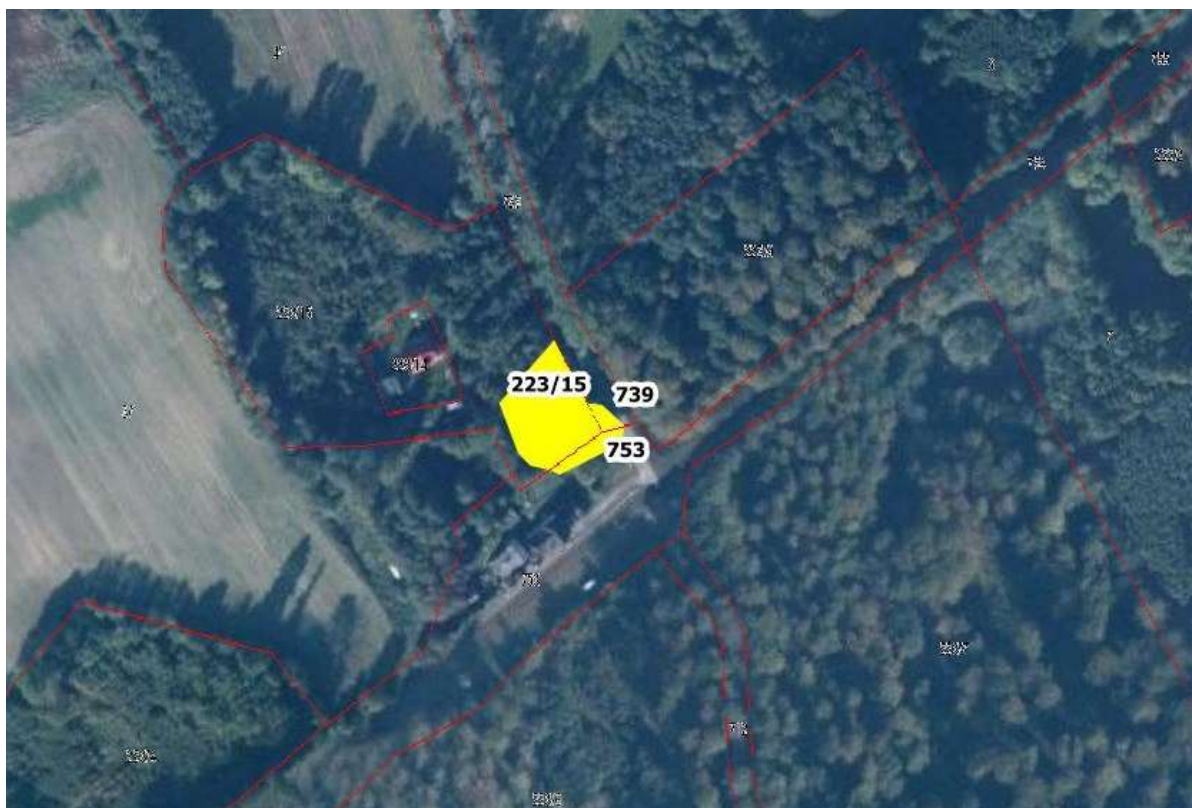
Działka 305/1 obręb 0048 Sarbia - działka na północ od przystanku autobusowego

Powierzchnia ok. 130 m², północny kraniec stanowiska położonego na sąsiednich działkach oraz pojedyncze okazy rozproszone na działce



Działka: 739, 753, 223/15 obręb 0046 Karcino - działka przylegająca do przystanku autobusowego na północ od torów kolejowych

Powierzchnia ok. 0,15 ha (739 = ok. 81m², 753 = ok. 190 m², 223/15 = 1220 m²), okazy rosnące w luźnym zwarciu na obszarze leśnym



Działka 5 obręb 0046 Karcino - działka przy drodze Sarbia-Karcino, przy skrócie w drogę dojazdową do wież wiatrowych

Powierzchnia ok. 290 m², zwarta powierzchnia oraz pojedynczy okaz na wschód od niej położone w obniżeniu terenu (stanowisko od północy ograniczone drogą dojazdową do wież wiatrowych, od południa rowem odwadniającym)



Działka 287/1 obręb 0046 Karcino - wał przeciwpowodziowy przy jeziorze Resko

Powierzchnia ok. 160 m², pojedyncze okazy rozproszone na zboczach wału przeciwpowodziowego od strony zachodniej i wschodniej



Działka 233 obręb 0046 Karcino - grunt rolny przylegający od wschodu do wału przeciwpowodziowego

Powierzchnia ok. 0,19 ha, pojedyncze okazy rozproszone na gruncie rolnym, przechodzące w zwarty płat na skraju szuwaru trzcinowego



Działka 88 obręb 0044 Bogusławiec - południowy skraj drogi nr 102 Trzebiatów-Kołobrzeg, nieopodal drogi gruntowej (działka 87)

Powierzchnia pojedynczy okaz rosnący w płytkim rowie



Działka: 52, 436, 438 obręb 0006 Zieleniewo - na wschód od stacji paliw Statoil

Powierzchnia 0,5 ha, okazy rosnące w rozproszeniu wzdłuż drogi gruntowej prowadzącej do zabudowań na działce 605/13, na zasypywanej ziemi działce 52 (ok. 0,39 ha) i 436 (ok. 600 m²) oraz w zaroślach nad rowem odwadniającym na działce 438 (ok. 600 m²)



Działka 84/11 obręb 0006 Zieleniewo - na wschód od stacji paliw Statoil

Powierzchnia pojedynczy okaz w zaroślach nad rowem odwadniającym



Działka 191/15 i 233 obręb 0005 Korzystno - wschodnia część drogi do Kołobrzegu

Powierzchnia pojedyncze okazy rosnące na wykazanym poboczu drogi oraz na zarastającej łące (przy zadrzewieniach w zachodniej części działki)



Działka 21/4 obręb 0002 Grzybowo - niezabudowana działka przy ul. Bosmańskiej

Powierzchnia cztery okazy rosnące na nieużytkowanej działce



Działka 21/7 obręb 0002 Grzybowo - niezabudowana działka pomiędzy ulicą Bosmańską a ulicą Namiotową

Powierzchnia pojedyncze okazy rosnące na nieużytkowanej działce



Działka 397/10 obręb 0045 Drzonowo - pobocze drogi gruntowej na E od miejscowości Boguśławiec

Powierzchnia ok. 300 m², pojedyncze egzemplarze na skraju pobocza drogi gruntowej oraz w wyschniętych rowach



Działka 397/3 obręb 0045 Drzonowo - pole uprawne na E od miejscowości Boguśławiec

Powierzchnia ok. 2 m² pojedyncze egzemplarze na skraju pola uprawnego, ok. 0,2 ha w rozproszeniu na polu uprawnym



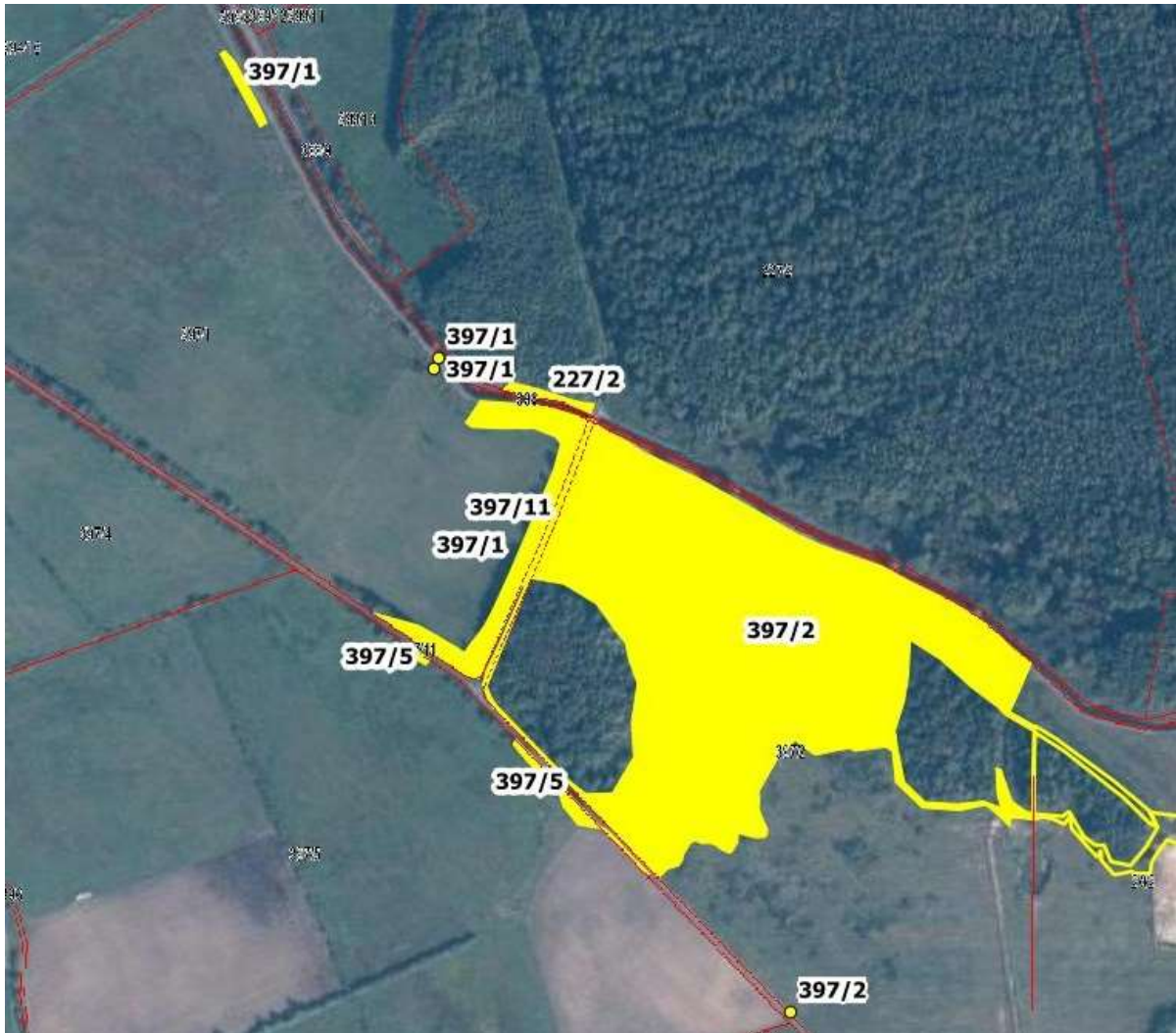
Działka 15/6 obręb 0041 Błotnica - pobocze drogi gruntowej na E od miejscowości Bogustawiec

Powierzchnia ok. 1 m² pojedynczy okaz na poboczu drogi gruntowej



Działka: 227/2, 397/1, 397/2, 397/5, 397/11 obręb 0045 Drzonowo - obszar na NE od miejscowości Bogusławiec nad rzeką Błotnicą, w pobliżu czynnej żwirowni

Powierzchnia ok. 3 m² pojedyncze egzemplarze na skraju łąki (1 okaz na działce 397/2) oraz nad rzeką Błotnicą (2 okazy na działce 397/1); luźne lub zwarte płyty: przy rowie odwadniającym i na łące (ok. 550 m² na działce 397/5), na drodze gruntowej utwardzonej płytami (ok. 0,21 ha na działce 397/11), w rowie odwadniającym i na skraju łąki (0,41 ha na działce 397/1), w strefie szuwarowej na północnym brzegu rzeki Błotnicy (ok. 400 m² na działce 227/2), zarastająca łąka nad rzeką Błotnicą (ok. 5,41 ha na działce 397/2)









Działka: 15/3, 20/2, 214 i 215 obręb 0041 Błotnica - żwirownia i okolice na E od miejscowości Bogusławiec

Powierzchnia pojedynczy okaz w pobliżu żwirowni (ok. 1 m² na działce 20/2), na polu wydobywczym żwirowni Błotnica oraz na skraju pobliskich zadrzewień (0,92 ha na działce 20/2), na miedzy, polu uprawnym oraz u podnóża skarpy odgradzającej żwirownię Błotnica (ok. 0,21 ha na działce 15/3, ok. 80 m² na działce 214, ok. 0,12 ha na działce 215)







Działka 273/1 obręb 0040 Przećmino - pobocze drogi w miejscowości Przećmino, nieopodal świetlicy wiejskiej

Powierzchnia ok. 1 m² pojedynczy egzemplarz na wykoszonym poboczu drogi; okazu nie stwierdzono, wg relacji sołtysa okaz opryskany został środkiem chwastobójczym



Działka 2/1 i 5 obręb 0039 Rościęcino - skarpy wzdłuż ścieżki rowerowej oraz pobliski skraj pola uprawnego

Powierzchnia ok. 300 m², kilka okazów rozproszonych na zakrzewionych skarpach przy ścieżce rowerowej (działka 5) oraz ok. 38 m² na skraju użytkowanego pola uprawnego (działka 2/1)





Działka: 10/2, 10/3, 10/4, 10/8, 10/25, 10/26, 10/27, 10/28, 10/29, 10/30, 10/31, 10/32, 10/33, 10/59, 10/60, 11/1, 11/2, 11/3, 12/1, 12/2, 12/4, 12/5, 12/6, 12/7, 12/34, 12/35, 12/36, 13 obręb 0039 Rościcino - teren dawnej żwirowni, pomiędzy drogą nr 162 a Rościeńskim Lasem, okolice ul. Rzemieśniczej i ul. Handlowej

Powierzchnia ok. 7,16 ha (10/2 = ok. 246 m², 10/3 = 0,28 ha, 10/4 = ok. 0,13 ha, 10/8 = ok. 216 m², 10/25 = ok. 0,15 ha, 10/26 = 0,4 ha, 10/27 = 0,37 ha, 10/28 = ok. 660 m², 10/29 = 0,6 ha, 10/30 = ok. 0,78 ha, 10/31 = 0,46 ha, 10/32 = 0,56 ha, 10/33 = 1,7 ha, 10/59 = ok. 0,14 ha, 10/60 = ok. 480 m², 11/1 = ok. 271 m², 11/2 = ok. 43 m², 11/3 = 0,13 ha, 12/1 = ok. 0,34 ha, 12/2 = ok. 0,14 ha, 12/4 = ok. 890 m², 12/5 = ok. 90 m², 12/6 = ok. 0,49 ha, 12/7 = ok. 254 m², 12/34 = ok. 0,16 ha, 12/35 = ok. 184 m², 12/36 = ok. 2 m², 13 = ok. 16 m²), na niezabudowanych, nieużytkowanych i zarastających dawnych terenach pokopalnianych









Działka: 11/3, 12/23 i 234/5 obręb 0039 Rościcino - przy drodze gruntowej prowadzącej wzdłuż Rościeskiego Lasu, na południe od dawnej żwirowni

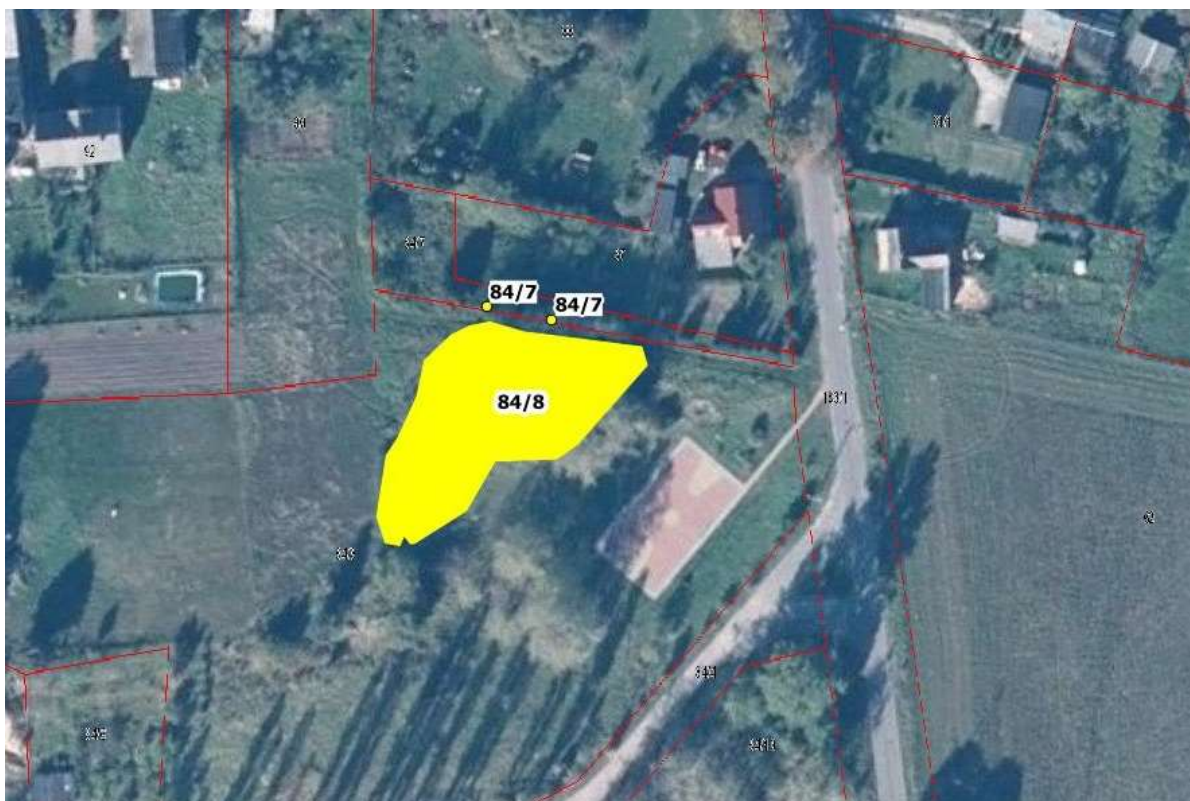
Powierzchnia ok. 248 m² (ok. 156 m² działka 11/3, ok. 1 m² działka 12/23, ok. 91 m² działka 234/5), kilka okazów rosnących w rozproszeniu





Działka 84/7 i 84/8 obręb 0011 Bogucino - obszar od północnego-zachodu przylegający do boiska, przy wjeździe do wsi od strony Pustar

Powierzchnia 2 m², dwa okazy na prywatnej posesji tuż za ogrodzeniem (działka 84/7); ok. 0,14 ha okazy rosnące w rozproszeniu na zarastającej łące i w zaroślach z topolą balsamiczną





Działka: 111, 115, 63/11 i 204 obręb 0010 Obroty - przy skrzyżowaniu z drogą prowadzącą do Miejskich Wodociągów i Kanalizacji oraz przy parkingu Zakładu Produkcji Ryb Barkas

Powierzchnia ok. 133 m², kilka okazów rozproszonych na zarastającym poboczu drogi (90 m² działka 115, ok. 43 m² działka 111); ok. 12 m² kilka okazów rozproszonych na wykaszonym poboczu przy parkingu (działka 204) oraz za ogrodzeniem na zadrzewionej działce (działka 63/11)





Działka 204



Działka 63/11

Działka 63/26 i 191/6 obręb 0010 Obrotły - obszar łąkowy i leśny w dolinie rzeki Nieciecza (Bogucinka)

Powierzchnia ok. 0,19 ha (ok. 76 m² działka 63/26, ok. 0,18 ha działka 191/6), zwarty płat w ziołoroślach przylegających do lasu łąkowego nad rzeką Nieciecza oraz kilka okazów rozproszonych w łągu



Działka 97 obręb 0010 Obroty - w obniżeniu terenu przy czerwonym szlaku turystycznym prowadzącym do Budzistowa

Powierzchnia ok. 212 m², kilkanaście okazów na wykoszonym poboczu drogi oraz w zarastającym obniżeniu terenu



Działka: 79/23, 79/4, 79/5, 79/6, 203, obręb 0008 Niekanin - pobocze ul. Spokojnej przy niezabudowanej działce (obok latarni oświetleniowej), pobocze parkingu przy zakładzie Feema, pobocze ul. Białogardzkiej przy działce 79/4, niezabudowane działki 79/4 i 79/5

Powierzchnia ok. 6 m², kilka okazów na zarastającym poboczu (działka 79/23); ok. 36 m², kilka okazów na wykaszonym poboczu parkingu przy zakładzie Feema (ok. 20 m² działka 203, ok. 16 m² działka 79/6); ok. 28 m², kilka okazów na wykaszonym poboczu drogi przy rowie (działka 203, naprzeciwko działki 79/4); ok. 240 m², pojedyncze okazy oraz zwarty płat (wycięty i po oprysku środkiem chemicznym) na zarastających działkach (ok. 5 m² działka 79/4, ok. 235 m² działka 79/5)







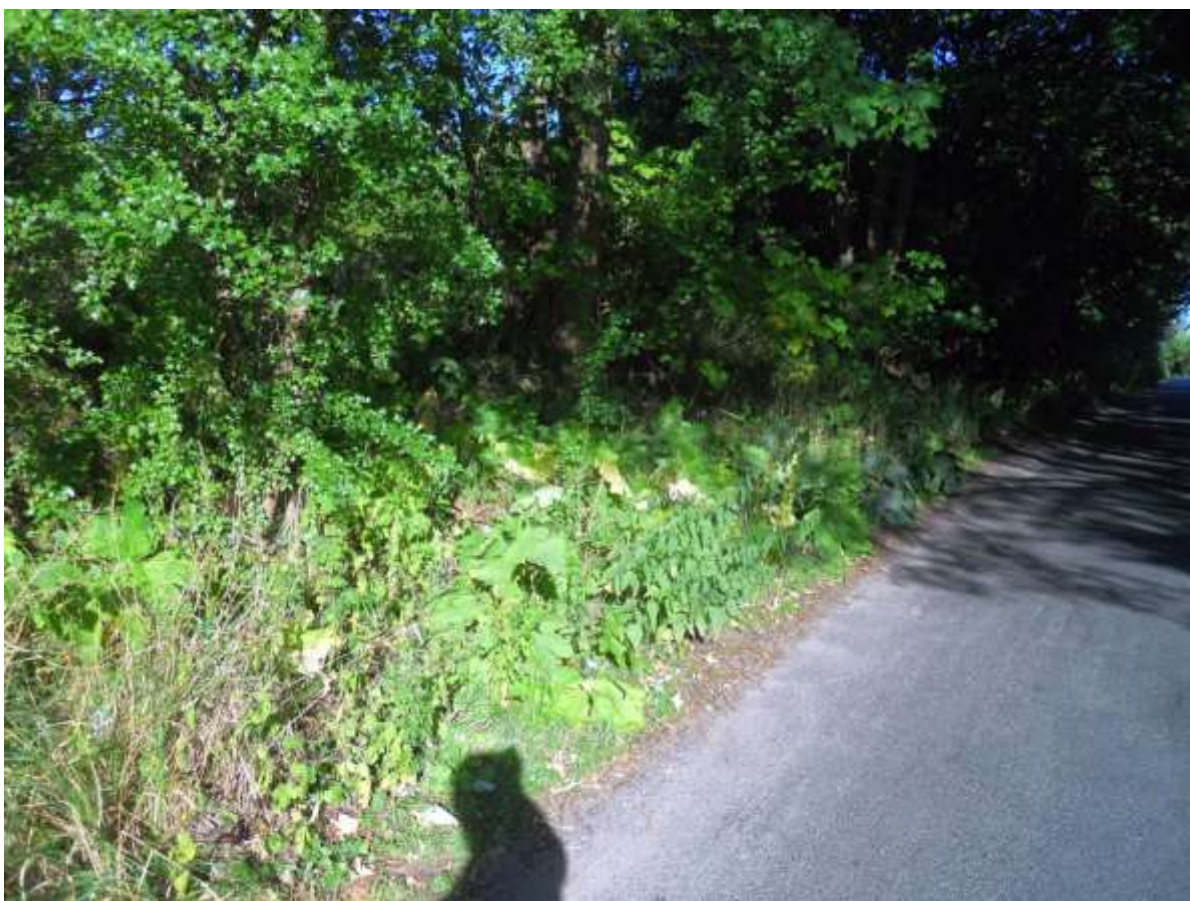
Działka 203



Działka 79/5

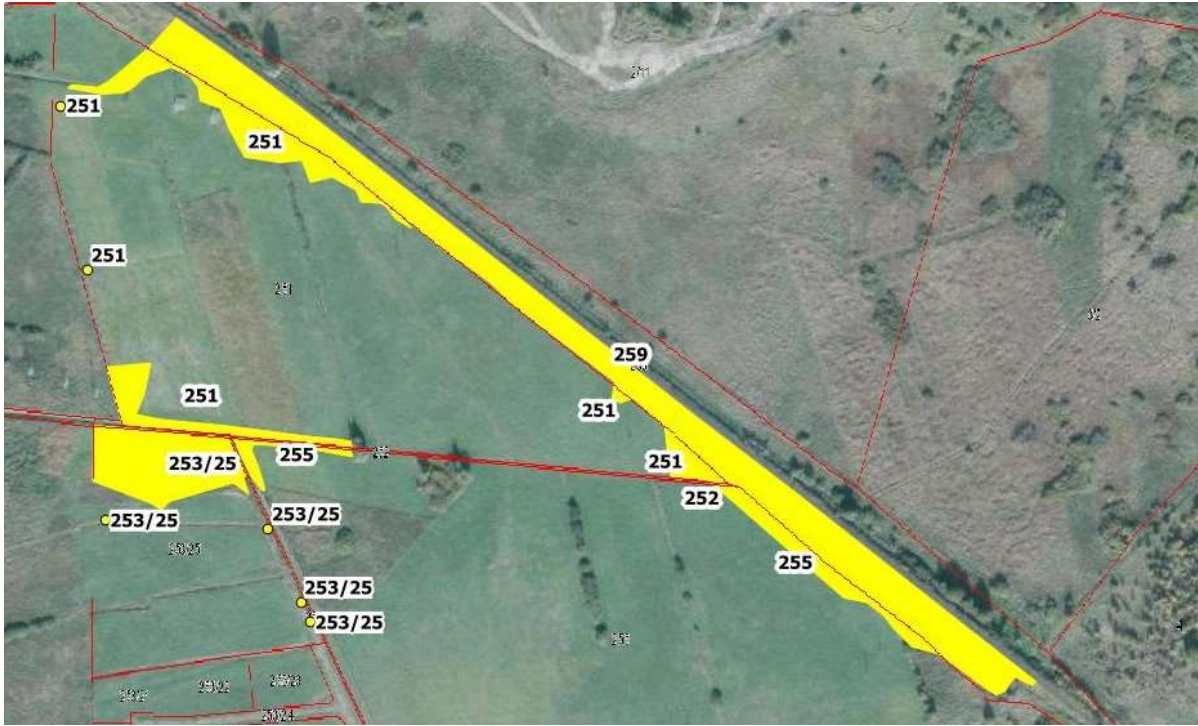
Działka 255 i 256/1 obręb 0008 Niekanin - pobocze ul. Działkowej oraz fragment nieużytkowanej działki

Powierzchnia ok. 200 m², kilka okazów na zarastającym poboczu (ok. 76 m² działka 256/1), skarpie i przy zakrzewieniach (ok. 124 m² działka 255)



Działka: 251, 252, 253/25, 255 i 259 obręb 0008 Niekanin - łąki nad rzeką Stramiczką oraz skarpa nasypu torów kolejowych

Powierzchnia ok. 1,9 ha (ok. 0,87 ha N, SW i SE część działki 251; ok. 38 m² E część działki 252; ok. 0,68 ha N część działki 253/25; ok. 0,35 ha NW i E część działki 255) zwarte płyty oraz pojedyncze okazy na wykoszonej wilgotnej łące; ok. 2,38 ha u podstawy skarpy oraz na stoku nasypu kolejowego (działka 259)







Działka 6/12 i 6/13 obręb 0007 Budzistowo - pobocze drogi przy skrzyżowaniu ulic Krzywoustego i Chrobrego, za tablicą reklamową

Powierzchnia ok. 167 m² (działka 6/12), okazy rosnące w rozproszeniu na wykoszonym poboczu drogi; ok. 10 m² (działka 6/13), pięć okazów rosnących w rozproszeniu wzdłuż ulicy Krzywoustego na zarastającej nieużytkowanej działce





Literatura

1. Wytyczne dotyczące zwalczania barszczu Sosnowskiego (*Heracleum sosnowskyi*) i barszczu Mantegazziego (*Heracleum mantegazzianum*) na terenie Polski- opracowanie wykonane przez Fundację „Pałacy Problem - Heracleum” na zlecenie Generalnej Dyrekcji Ochrony Środowiska ze środków Narodowego Funduszu Ochrony Środowiska i Gospodarki Wodnej.
2. Program zwalczania barszczu Sosnowskiego (*Heracleum sosnowskyi*) na terenie Gminy Drawsko Pomorskie (2014r.)
3. Program zwalczania barszczu Sosnowskiego (*Heracleum sosnowskyi*) na terenie Miasta Gminy Kołobrzeg (2015r.)
4. Metody usuwania Barszczu Sosnowskiego - Załącznik nr 1 do Regulaminu naboru wniosków na udzielenie dofinansowania ze środków WFOŚiGW w Szczecinie w formie dotacji na zadania z zakresu usuwania barszczu Sosnowskiego na terenie województwa zachodniopomorskiego
5. Barszcz Sosnowskiego - obcy gatunek inwazyjny: biologia, zagrożenia, zwalczanie", Miklaszewska Krystyna, *Progress in Plant Protection/Postępy w Ochronie Roślin* 48(1) 2008

UZASADNIENIE

W roku 2015 na terenie Gminy Kołobrzeg zaobserwowano nasilenie się zjawiska rozprzestrzeniania barszczu Sosnowskiego oraz stwierdzono dużą ilość stanowisk tejże rośliny.

Mając na uwadze konieczność podjęcia działań mających na celu zwalczanie barszczu sosnowskiego na podstawie zebranych informacji oraz pomiarów terenowych sporządzony został *Program usuwania wraz z inwentaryzacją stanowisk Barszczu Sosnowskiego (Heracleum sosnowskyi) na terenie Gminy Kołobrzeg* (załącznik nr 1).

Najważniejszym celem Programu usuwania barszczu Sosnowskiego z terenu Gminy Kołobrzeg jest zminimalizowanie ryzyka narażenia zdrowia ludzi na skutek kontaktu z ww. rośliną. Zadaniem programu jest określenie sposobów jej sukcesywnego zwalczania. Zwrócono uwagę na konieczność bieżącego inwentaryzowania skupisk tejże rośliny.

Zgodnie z art. 7 ust 1 ustawy z dnia 8 marca 1990 r. o samorządzie gminnym (Dz. U. z 2013 r. poz. 594 ze zm.) zaspokajanie zbiorowych potrzeb wspólnoty należy do zadań własnych gminy. W szczególności zadania własne obejmują sprawy związane z ochroną zdrowia, bezpieczeństwem obywateli, ochroną środowiska i przyrody jak również utrzymaniem czystości i porządku.

Biorąc pod uwagę zagrożenia dla zdrowia mieszkańców i ochrony środowiska związane z występowaniem barszczu Sosnowskiego, uzasadnionym jest podjęcie przez Gminę Kołobrzeg działań mających na celu zwalczanie populacji tej rośliny.