



**UrbanConsulting Filip Sokołowski**  
ul. Strzelców 46/35, 81-586 Gdynia  
NIP: 575-176-28-94  
e-mail: [filip@urbanconsulting.pl](mailto:filip@urbanconsulting.pl)  
tel. (+48)608-292-492

**PROGNOZA ODDZIAŁYWANIA NA ŚRODOWISKO**  
**PROJEKTU MIEJSCOWEGO PLANU ZAGOSPODAROWANIA PRZESTRZENNEGO**  
**Gminy Kołobrzeg w części obrębu Zieleniewo**

*Budnik-Łysiak*  
**Autor: mgr Patrycja Budnik-Łysiak**

Gdynia, 02.07.2024r., aktualizacja: 02.10.2024r.

## Spis treści

1. Wprowadzenie .....	4
1.1. Podstawy formalno-prawne .....	4
1.2. Cel sporządzenia prognozy .....	5
1.3. Metody zastosowane przy sporządzaniu prognozy .....	5
2. Projekt miejscowego planu zagospodarowania przestrzennego .....	6
2.1. Ustalenia projektu planu .....	6
2.2. Główne cele projektu planu .....	7
2.3. Powiązania projektu planu z innymi dokumentami .....	7
3. Propozycje dotyczące przewidywanych metod analizy skutków realizacji postanowień projektowanego dokumentu oraz częstotliwości jej przeprowadzania .....	9
4. Informacje o możliwym transgranicznym oddziaływaniu na środowisko .....	10
5. Istniejący stan środowiska .....	10
5.1. Położenie fizyczno-geograficzne .....	10
5.2. Budowa geologiczna, warunki glebowe i surowce mineralne .....	13
5.3. Wody powierzchniowe i podziemne .....	14
5.4. Warunki klimatyczne .....	16
5.5. Roślinność i świat zwierzęcy .....	16
5.6. Obiekty i obszary chronione .....	19
5.7. Korytarze ekologiczne .....	20
5.8. Jakość powietrza atmosferycznego .....	21
5.9. Klimat akustyczny .....	23
6. Potencjalne zmiany w środowisku w przypadku braku realizacji projektu planu miejscowego .....	24
7. Stan środowiska na obszarach objętych przewidywanym znaczącym oddziaływaniem .....	25
8. Istniejące problemy ochrony środowiska istotne z punktu widzenia realizacji projektowanego dokumentu .....	25
9. Cele ochrony środowiska ustanowione na szczeblu międzynarodowym, wspólnotowym i krajowym, istotne z punktu widzenia projektowanego dokumentu .....	25
10. Przewidywane znaczące oddziaływania .....	28
10.1. Oddziaływanie na różnorodność biologiczną, świat roślinny i zwierzęcy .....	28
10.2. Oddziaływanie na ludzi .....	28
10.3. Oddziaływanie na wodę .....	29
10.4. Oddziaływanie na powietrze .....	30
10.5. Oddziaływanie na powierzchnię ziemi .....	31
10.6. Oddziaływanie na krajobraz .....	31
10.7. Oddziaływanie na klimat .....	32
10.8. Oddziaływanie na zasoby naturalne .....	32

10.9. Oddziaływanie na zabytki.....	32
10.10. Oddziaływanie na dobra materialne.....	33
10.11. Oddziaływanie na obszary chronione oraz na obszar Natura 2000.....	33
11. Rozwiązania mające na celu zapobieganie, ograniczanie lub kompensację przyrodniczą negatywnych oddziaływań na środowisko, mogących być rezultatem realizacji projektowanego dokumentu, w szczególności na cele i przedmiot ochrony obszaru Natura 2000 oraz integralność tego obszaru.....	33
12. Rozwiązania alternatywne do rozwiązań zawartych w projekcie planu albo wyjaśnienie braku rozwiązań alternatywnych.....	34
13. Streszczenie w języku niespecjalistycznym.....	34
Spis fotografii.....	37
Spis rycin.....	37
Spis tabel.....	37
Spis załączników.....	37

# 1. Wprowadzenie

## 1.1. Podstawy formalno-prawne

Podstawą do wykonania prognozy oddziaływania na środowisko projektu planu zagospodarowania przestrzennego jest art. 46 ust. 1 pkt. 1 oraz ust. 2 i art. 51 pkt. 1 ustawy z dnia 3 października 2008r. o udostępnianiu informacji o środowisku i jego ochronie, udziale społeczeństwa w ochronie środowiska oraz o ocenach oddziaływania na środowisko (t.j. Dz. U. z 2024r., poz. 1112) oraz art. 17 pkt. 2 ustawy z dnia 23 marca 2003r. o planowaniu i zagospodarowaniu przestrzennym (t.j. Dz. U. z 2024r., poz. 1130).

Zgodnie z art. 51. pkt 2 prognoza oddziaływania na środowisko zawiera informacje:

- o zawartości, głównych celach projektowanego dokumentu oraz jego powiązaniach z innymi dokumentami,
- o metodach zastosowanych przy sporządzaniu prognozy,
- propozycje dotyczące przewidywanych metod analizy skutków realizacji postanowień projektowanego dokumentu oraz częstotliwości jej przeprowadzania,
- o możliwym transgranicznym oddziaływaniu na środowisko,
- streszczenie sporządzone w języku niespecjalistycznym,
- oświadczenie autora, a w przypadku gdy wykonawcą prognozy jest zespół autorów - kierującego tym zespołem, o spełnieniu wymagań, o których mowa w art. 74a ust. 2, stanowiące załącznik do prognozy,
- datę sporządzenia prognozy, imię, nazwisko i podpis autora, a w przypadku gdy wykonawcą prognozy jest zespół autorów - imię, nazwisko i podpis kierującego tym zespołem oraz imiona, nazwiska i podpisy członków zespołu autorów;

określa, analizuje i ocenia:

- istniejący stan środowiska oraz potencjalne zmiany tego stanu w przypadku braku realizacji projektowanego dokumentu,
- stan środowiska na obszarach objętych przewidywanym znaczącym oddziaływaniem,
- istniejące problemy ochrony środowiska istotne z punktu widzenia realizacji projektowanego dokumentu, w szczególności dotyczące obszarów podlegających ochronie na podstawie ustawy z dnia 16 kwietnia 2004 r. o ochronie przyrody,
- cele ochrony środowiska ustanowione na szczeblu międzynarodowym, wspólnotowym i krajowym, istotne z punktu widzenia projektowanego dokumentu, oraz sposoby, w jakich te cele i inne problemy środowiska zostały uwzględnione podczas opracowywania dokumentu,
- przewidywane znaczące oddziaływania, w tym oddziaływania bezpośrednie, pośrednie, wtórne, skumulowane, krótkoterminowe, średnioterminowe i długoterminowe, stałe i chwilowe oraz pozytywne i negatywne, na cele i przedmiot ochrony obszaru Natura 2000 oraz integralność tego obszaru, a także na środowisko, a w szczególności na: różnorodność biologiczną, ludzi, zwierzęta, rośliny, wodę, powietrze, powierzchnię ziemi, krajobraz, klimat, zasoby naturalne, zabytki, dobra materialne, z uwzględnieniem zależności między tymi elementami środowiska i między oddziaływaniami na te elementy;

przedstawia:

- rozwiązania mające na celu zapobieganie, ograniczanie lub kompensację przyrodniczą negatywnych oddziaływań na środowisko, mogących być rezultatem realizacji projektowanego

dokumentu, w szczególności na cele i przedmiot ochrony obszaru Natura 2000 oraz integralność tego obszaru,

- biorąc pod uwagę cele i geograficzny zasięg dokumentu oraz cele i przedmiot ochrony obszaru Natura 2000 oraz integralność tego obszaru – rozwiązania alternatywne do rozwiązań zawartych w projektowanym dokumencie wraz z uzasadnieniem ich wyboru oraz opis metod dokonania oceny prowadzącej do tego wyboru albo wyjaśnienie braku rozwiązań alternatywnych, w tym wskazania napotkanych trudności wynikających z niedostatków techniki lub luk we współczesnej wiedzy.

Pismem znak: WOPN.411.47.2024.KM z dnia 24.04.2024r. Regionalny Dyrektor Ochrony Środowiska w Szczecinie uzgodnił zakres i stopień szczegółowości informacji wymaganej w prognozie oddziaływania na środowisko dla projektu miejscowego planu zagospodarowania przestrzennego Gminy Kołobrzeg w części obrębu Zieleniewo. Również Państwowy Powiatowy Inspektor Sanitarny w Kołobrzegu, pismem znak: NZNS.9022.2.2.2024 z dnia 18.04.2024r. uzgodnił zakres i stopień szczegółowości informacji wymaganych w prognozie oddziaływania na środowisko.

## **1.2. Cel sporządzenia prognozy**

Przedmiotem prognozy oddziaływania na środowisko jest projekt miejscowego planu zagospodarowania przestrzennego Gminy Kołobrzeg w części obrębu Zieleniewo. Głównym celem sporządzenia prognozy oddziaływania na środowisko jest ocena ustaleń projektu miejscowego planu zagospodarowania przestrzennego w aspekcie ochrony zasobów naturalnych i środowiska przyrodniczego oraz przedstawienie przewidywanych skutków na komponenty środowiska, będących wynikiem realizacji ustaleń projektu planu.

## **1.3. Metody zastosowane przy sporządzaniu prognozy**

Metoda badań kameralnych umożliwiła zebranie materiałów źródłowych oraz prawidłowe rozpoznanie charakterystyki przedmiotowego obszaru. W prognozie wykorzystano również własne obserwacje i zdjęcia z wizji terenowej, przeprowadzonej wiosną 2024r. (w dniu 09.05.2024r.). Prognozę wykonano na podstawie dostępnych dokumentów, publikacji i raportów dotyczących obszaru gminy, powiatu i województwa, zgodnie ze stanem istniejącej wiedzy.

Wykaz materiałów pomocniczych:

- Biuro Konserwacji Przyrody *Waloryzacja przyrodnicza województwa zachodniopomorskiego*, 2010, Szczecin;
- Dobracki R., 2009, *Szczegółowa mapa geologiczna Polski 1:50 000, arkusz 79-Gościno*, PIG PIB;
- Dobracki R., 2015, *Objaśnienia do szczegółowej mapy geologicznej Polski 1:50 000, arkusz Gościno (79)*, PIG PIB;
- Heliasz Z., Chybiorz R., Lewandowski J., Maruńczak S., Król J., Pasieczna A., Kwecko P., Tomassi-Morawiec H., 2009, *Objaśnienia do mapy geośrodowiskowej Polski 1:50 000, arkusz Gościno (79)*, PIG PIB, Warszawa;
- Matuszkiewicz J. M., 2008, *Geobotanical regionalization of Poland (Regionalizacja geobotaniczna Polski)*, IGiPZ PAN, Warszawa, [online:] <https://www.igipz.pan.pl/Regiony-geobotaniczne-zgik.html>;
- Matuszkiewicz J. M., Wolski J., 2023, *Potencjalna roślinność naturalna Polski (wersja wektorowa)*, IGiPZ PAN, Warszawa [online:] <https://www.igipz.pan.pl/Roslinnosc-potencjalna-zgik.html>;

- Nowakowski C., Martyniak R., Węgrzyn A., 2000, *Mapa hydrogeologiczna Polski 1:50 000, arkusz 79-Gościno*, PIB;
- Pałyska R., Bursztynowicz M., 2024, *Roczna ocena jakości powietrza w województwie zachodniopomorskim. Raport wojewódzki na rok 2023*, Główny Inspektorat ochrony Środowiska Regionalny Wydział Monitoringu Środowiska w Szczecinie Departament Monitoringu Środowiska, Szczecin, [online:] <https://powietrze.gios.gov.pl/pjp/rwms/content/show/11943>;
- Richling A., Solon J., Macias A., Balon J., Borzyszkowski J., Kistowski M. (red.), 2021, *Regionalna geografia fizyczna Polski*, Bogucki Wyd. Naukowe, Poznań;
- Solon J. et al., 2018, *Physico-geographical mesoregions of Poland: verification and adjustment of boundaries on the basis of contemporary spatial data*, *Geographia Polonica*, 91, 2, 143-170.

Ponadto, wykorzystano materiały pochodzące ze stron internetowych [dostęp: czerwiec-lipiec, 2024]:

- [www.atlas-roslin.pl](http://www.atlas-roslin.pl);
- [www.baza.pgi.gov.pl](http://www.baza.pgi.gov.pl);
- [www.bip.gmina.kolobrzeg.pl](http://www.bip.gmina.kolobrzeg.pl);
- [www.codgik.gov.pl](http://www.codgik.gov.pl);
- [www.crfop.gdos.gov.pl/CRFOP](http://www.crfop.gdos.gov.pl/CRFOP);
- [www.geolog.pgi.gov.pl](http://www.geolog.pgi.gov.pl);
- [www.geoportal.gov.pl](http://www.geoportal.gov.pl);
- [www.geoserwis.gdos.gov.pl](http://www.geoserwis.gdos.gov.pl);
- [www.gmina.kolobrzeg.pl](http://www.gmina.kolobrzeg.pl);
- [www.google.maps.pl](http://www.google.maps.pl);
- [www.kolobrzeg.e-mapa.net](http://www.kolobrzeg.e-mapa.net) ;
- [www.kolobrzski.webewid.pl](http://www.kolobrzski.webewid.pl);
- [www.pgi.gov.pl](http://www.pgi.gov.pl);
- [www.powiat.kolobrzeg.pl](http://www.powiat.kolobrzeg.pl);
- [www.powietrze.gios.gov.pl](http://www.powietrze.gios.gov.pl);
- [www.psh.gov.pl](http://www.psh.gov.pl);
- [www.spkolobrzeg.finn.pl](http://www.spkolobrzeg.finn.pl);
- [www.wios.szczecin.gov.pl](http://www.wios.szczecin.gov.pl);
- [www.wody.isok.gov.pl](http://www.wody.isok.gov.pl).

## 2. Projekt miejscowego planu zagospodarowania przestrzennego

### 2.1. Ustalenia projektu planu

Przedmiotowy projekt miejscowego planu zagospodarowania przestrzennego Gminy Kołobrzeg w części obrębu Zieleniewo, zwany dalej projektem planu/MPZP, składa się z:

- części tekstowej, w formie Uchwały Rady Gminy Kołobrzeg,
- części graficznej planu w skali 1:1000 wraz z wrysem ze studium, stanowiącego załącznik nr 1 do ww. uchwały,
- rozstrzygnięcie o sposobie rozpatrzenia uwag do projektu planu, stanowiące załącznik nr 2 do ww. uchwały,

- rozstrzygnięcia o sposobie realizacji zapisanych w planie inwestycji z zakresu infrastruktury technicznej, które należą do zadań własnych gminy oraz zasadach ich finansowania, zgodnie z przepisami o finansach publicznych, stanowiącego załącznik nr 3 do ww. uchwały,
- danych przestrzennych, o których mowa w art. 67a ustawy z dnia 27 marca 2003r. o planowaniu i zagospodarowaniu przestrzennym, stanowiących załącznik nr 4 do ww. uchwały.

Zakres opracowania miejscowego planu zagospodarowania przestrzennego określa art. 15 Ustawy z dnia 27 marca 2003 r. o planowaniu i zagospodarowaniu przestrzennym (t. j. Dz. U. z 2024 r., poz. 1130).

Projekt planu ustala **jeden teren** o funkcji usługowej, oznaczony symbolem literowym **U**. Zgodnie z ustaleniami projektu planu, w ramach przeznaczenia **terenu usług** dopuszcza się lokalizację usług publicznych. Dodatkowo, dopuszcza się lokalizację usług zdrowia i pomocy społecznej, nauki, edukacji (w tym przedszkole i żłobek), sportu i rekreacji, kultury i rozrywki, biurowych i administracji, handlu o powierzchni sprzedaży nie większej niż 100 m<sup>2</sup>, gastronomii. Ponadto, na terenie usług zakazuje się lokalizacji usług handlu wielkopowierzchniowego i usług rzemieślniczych.

## **2.2. Główne cele projektu planu**

Procedura sporządzenia projektu miejscowego planu zagospodarowania przestrzennego prowadzona jest w związku z uchwałą nr LXII/511/2023 Rady Gminy Kołobrzeg z dnia 22 grudnia 2023 r. w sprawie przystąpienia do sporządzenia miejscowego planu zagospodarowania przestrzennego Gminy Kołobrzeg w części obrębu Zieleniewo. Głównym celem przedmiotowego planu jest zmiana przeznaczenia i sposobu zagospodarowania terenu, umożliwiająca realizację inwestycji celu publicznego.

Podjęcie uchwały w sprawie przystąpienia do sporządzenia przedmiotowego planu jest wyrazem efektywnego gospodarowania przestrzenią, zmierzającego do lepszego wykorzystania terenów.

## **2.3. Powiązania projektu planu z innymi dokumentami**

Projekt miejscowego planu zagospodarowania przestrzennego Gminy Kołobrzeg w części obrębu Zieleniewo, powiązany jest ze **Studium uwarunkowań i kierunków zagospodarowania przestrzennego gminy Kołobrzeg**, przyjętym Uchwałą nr XXI/217/2020 Rady Gminy Kołobrzeg z dnia 29 października 2020 r. Przedmiotowy obszar zlokalizowany jest na terenach o dominującej funkcji mieszkaniowej oraz usługowej (ryc. 1). Ustalenia planu nie są zatem sprzeczne z ustaleniami obowiązującego Studium.



Ryc. 1 Granica obszaru objętego projektem MPZP (czarna przerywana obwiednia) na tle SUIKZP gminy Kołobrzeg  
Źródło: na podstawie materiałów BIP Urzędu Gminy Kołobrzeg

W granicach obszaru objętego projektem planu obowiązuje obecnie miejscowy plan zagospodarowania przestrzennego, uchwalony *Uchwałą Nr XLIV/293/10 Rady Gminy Kołobrzeg z dnia 30 marca 2010 r. w sprawie zmiany miejscowego planu zagospodarowania przestrzennego gminy Kołobrzeg dla obrębu ewidencyjnego Zieleniewo*. Obowiązujący akt prawa miejscowego dopuszcza na obszarze projektu planu realizację zabudowy usług sportu i rekreacji, z dopuszczeniem zabudowy obsługi i sanitariatów oraz małej architektury i infrastruktury.

Na politykę przestrzenną gminy Kołobrzeg składają się również dokumenty szczebla lokalnego, powiatowego, wojewódzkiego:

- **Strategia Rozwoju Gminy Kołobrzeg na lata 2016-2026** – dokument wskazujący politykę rozwojową gminy. Określa cele i kierunki działań niezbędnych dla realizacji przyjętych zamierzeń rozwojowych;
- **Program Ochrony Środowiska dla Gminy Kołobrzeg na lata 2023-2026 z perspektywą do roku 2030** – dokument określający politykę środowiskową gminy. Stanowi narzędzie prowadzenia polityki ochrony środowiska, wyznaczając cele i zadania środowiskowe pozwalające na poprawę stanu środowiska naturalnego, efektywne zarządzanie środowiskiem oraz ochronę środowiska przed degradacją;
- **Program Ochrony Środowiska dla Powiatu Kołobrzесьkiego na lata 2021-2024 z perspektywą do roku 2028** – dokument określający stan środowiska powiatu kołobrzесьkiego, wyznaczający cele i kierunki działań proekologicznych w celu poprawy jakości życia mieszkańców i stanu środowiska. Najistotniejszymi celami w zakresie ochrony środowiska dla powiatu są: ochrona powietrza, ochrona klimatu, poprawa klimatu akustycznego w powiecie kołobrzесьkim, ochrona przed polami elektromagnetycznymi, osiągnięcie celów środowiskowych dla



jednolitych części wód powierzchniowych i podziemnych, ochrona przed niedoborami wody i powodzią, ochrona i racjonalne wykorzystanie strefy brzegowej morza, zrównoważone gospodarowanie wodą i racjonalna gospodarka wodno-ściekowa, racjonalne gospodarowanie zasobami geologicznymi, racjonalna gospodarka zasobami glebowymi oraz dostosowanie do zmian klimatu, racjonalna gospodarka odpadami z zachowaniem hierarchii sposobów postępowania z odpadami, przejście na gospodarkę o obiegu zamkniętym, ochrona i zrównoważone użytkowanie zasobów przyrodniczych oraz walorów krajobrazowych, rozwój turystyki zrównoważonej korzystającej z zasobów przyrodniczych i walorów krajobrazowych, dążenie do zazieleniania miast i terenów zurbanizowanych, prowadzenie trwale zrównoważonej gospodarki leśnej, ograniczenie ryzyka wystąpienia poważnych awarii oraz minimalizacja ich skutków;

- **Strategia Rozwoju Województwa Zachodniopomorskiego do roku 2030** – wskazuje wizje rozwoju regionu, identyfikuje obszary priorytetowe, dla których sformułowano cele strategiczne polityki rozwoju województwa zachodniopomorskiego, wyznaczając ścieżkę do osiągnięcia zamierzonej wizji rozwoju regionu w perspektywie do roku 2030;
- **Plan zagospodarowania przestrzennego województwa zachodniopomorskiego** – dokument o charakterze regionalnym, stanowiący jeden z elementów szerokiego podejścia do planowania, istotny w kontekście koordynacji działań polityki przestrzennej. Określa uwarunkowania, kierunki rozwoju województwa w zakresie organizacji sieci osadniczej, infrastruktury technicznej, społecznej, ochrony środowiska, czy lokalizacji inwestycji celu publicznego;
- **Program Ochrony Środowiska Województwa Zachodniopomorskiego na lata 2016 – 2020 z perspektywą do 2024** – ocenia stan środowiska na terenie województwa zachodniopomorskiego. Głównym celem programu jest dążenie do poprawy stanu środowiska w województwie, ograniczenie negatywnego wpływu zanieczyszczeń na środowisko, ochrona i rozwój walorów środowiska oraz racjonalne gospodarowanie zasobami środowiska. Pełni również rolę wytycznych do określenia celów i zadań na poziomie powiatowym i gminnym;
- **Plan Gospodarki Odpadami dla Województwa Zachodniopomorskiego na lata 2020-2026 z uwzględnieniem perspektywy na lata 2027-2032** – plan, którego głównym celem jest utworzenie w województwie zintegrowanej sieci instalacji gospodarowania odpadami, spełniających wymagania ochrony środowiska. Zawiera aktualny obraz stanu gospodarki odpadami w województwie zachodniopomorskim.

Poza ww. dokumentami, nadrzędną rolę w planowaniu przestrzennym na szczeblu krajowym stanowi **Krajowa Strategia Rozwoju Regionalnego 2030**, która określa cele i priorytety polityki rozwoju w perspektywie najbliższych lat oraz warunki, które powinny ten rozwój zapewnić. Stanowi podstawowy dokument strategiczny polityki regionalnej państwa.

### **3. Propozycje dotyczące przewidywanych metod analizy skutków realizacji postanowień projektowanego dokumentu oraz częstotliwości jej przeprowadzania**

Monitoring środowiska przyrodniczego regulowany jest przepisami ustawy z dnia 3 października 2008 r. o udostępnianiu informacji o środowisku i jego ochronie oraz o ocenach oddziaływania na

środowisko i jego ochronie, udziale społeczeństwa w ochronie środowiska oraz o ocenach oddziaływania na środowisko (t.j. Dz. U. z 2024r., poz. 1112), której głównym zadaniem jest regulowanie zasad postępowania w zakresie ocen oddziaływania inwestycji na środowisko.

Zgodnie z art. 55 ust. 5. Organ opracowujący projekt dokumentu jest obowiązany prowadzić monitoring skutków realizacji postanowień przyjętego dokumentu w zakresie oddziaływania na środowisko, zgodnie z częstotliwością i metodami, o których mowa w ust. 3 pkt 5. Zatem obowiązek przeprowadzenia monitoringu skutków realizacji postanowień MPZP leży po stronie organu opracowującego dokument, a więc Wójta Gminy Kołobrzeg.

Monitoring skutków realizacji postanowień przyjętego dokumentu w zakresie oddziaływania na środowisko może polegać na analizie i ocenie poszczególnych komponentów środowiska w oparciu o wyniki pomiarów uzyskanych w ramach państwowego monitoringu środowiska, w ramach monitoringu środowiska prowadzonego w oparciu o wydane decyzje o środowiskowych uwarunkowaniach dla przedsięwzięć zlokalizowanych na obszarze objętym projektem planu lub w ramach indywidualnych zamówień, na kontroli i zgodności wyposażenia terenu w infrastrukturę techniczną z ustaleniami przyjętego dokumentu. Dokonując oceny i analizy stanu poszczególnych komponentów środowiska w oparciu o wyniki pomiarów uzyskanych w ramach państwowego monitoringu środowiska należy pamiętać, iż muszą się one odnosić do terenów objętych projektem planu.

Przeprowadzanie analiz i monitoringu może opierać się także na uprzednio wykonanych prognozach, raportach i ocenach oddziaływania na środowisko. Jest to istotne źródło danych niezbędnych do analizy środowiskowej terenu.

W celu ograniczenia oddziaływania powstających odpadów na środowisko proponuje się wykonywanie corocznych kontroli sposobu ich magazynowania i spełnienia obowiązków w zakresie zlecenia odbioru odpadów komunalnych wynikających z ustawy o utrzymaniu czystości i porządku w gminach.

#### **4. Informacje o możliwym transgranicznym oddziaływaniu na środowisko**

Realizacja założeń planu nie przyniesie oddziaływania o zasięgu transgranicznym. Plan nie wprowadza zmian w skali, która mogłaby przynieść skutki środowiskowe poza granicami kraju.

#### **5. Istniejący stan środowiska**

##### **5.1. Położenie fizyczno-geograficzne**

Obszar projektu planu zlokalizowany jest w północnej części obrębu ewidencyjnego Zieleniewo (ryc. 2), w gminie wiejskiej Kołobrzeg (powiat kołobrzeski, województwo zachodniopomorskie). Obejmuje działkę ewidencyjną nr 131/54, o powierzchni około 1,91 ha, której granice wyznaczają: ul. Jabłoniowa, ul. Malinowa, ul. Wincentego Witosa oraz ciąg zabudowy mieszkaniowej jednorodzinnej przy ul. Wiśniowej.



Ryc. 2 Położenie obszaru MPZP na tle gminy Kołobrzeg i obrębu ewidencyjnego Zieloniewo  
 Źródło: opracowanie własne na podstawie danych GUGiK na podkładzie Google Maps

Zgodnie ze stanem istniejącym, znaczną jego część przedmiotowego obszaru stanowią grunty niezabudowane, porośnięte roślinnością trawiastą. Zainwestowana jest południowo zachodnia część przedmiotowej działki – znajduje się tam istniejący budynek usługowy, siłownia zewnętrzna oraz miejsce do rekreacji. Przez przedmiotowy obszar przebiega napowietrzna linia elektroenergetyczna wysokiego napięcia. Najbliższe sąsiedztwo obszaru MPZP stanowi zabudowa mieszkaniowa jednorodzinna, ciągi komunikacyjne oraz tereny niezabudowane i cmentarz komunalny. Ponadto, obszar ten od południowego zachodu sąsiaduje z łąkami, częściowo podmokłymi.



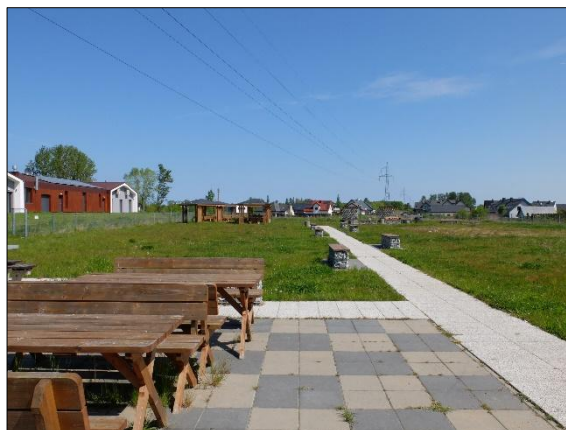
Fot. 1 Istniejący budynek usługowy na dz. nr 131/54  
 Źródło: archiwum własne



Fot. 2 Obszar MPZP – widok z ul. Jabłoniowej na budynek usługowy  
 Źródło: archiwum własne



Fot. 3 Obszar MPZP - widok z ul. Malinowej na siłownię zewnętrzną  
Źródło: archiwum własne



Fot. 4 Obszar MPZP – widok z ul. Malinowej na miejsce do rekreacji  
Źródło: archiwum własne



Fot. 5 Zabudowa mieszkaniowa przy ul. Jabłoniowej  
Źródło: archiwum własne



Fot. 6 Zabudowa mieszkaniowa przy ul. Wiśniowej  
Źródło: archiwum własne



Fot. 7 Obszar MPZP – widok z ul. Wincentego Witosa  
Źródło: archiwum własne



Fot. 8 Łąki w sąsiedztwie obszaru MPZP  
Źródło: archiwum własne

Zgodnie z podziałem Polski na regiony fizycznogeograficzne (Solon i in., 2018) całość przedmiotowego obszaru położona jest w megaregionie Pozaalpejska Europa Środkowa, prowincji Niż Środkowoeuropejski, podprowincji Pobrzeża Południowobałtyckie, makroregionie Pobrzeże Szczecińskie, w mezoregionie Wybrzeże Trzebiatowskie. Szczegółową charakterystykę mezoregionu przedstawiono w tab. 1.

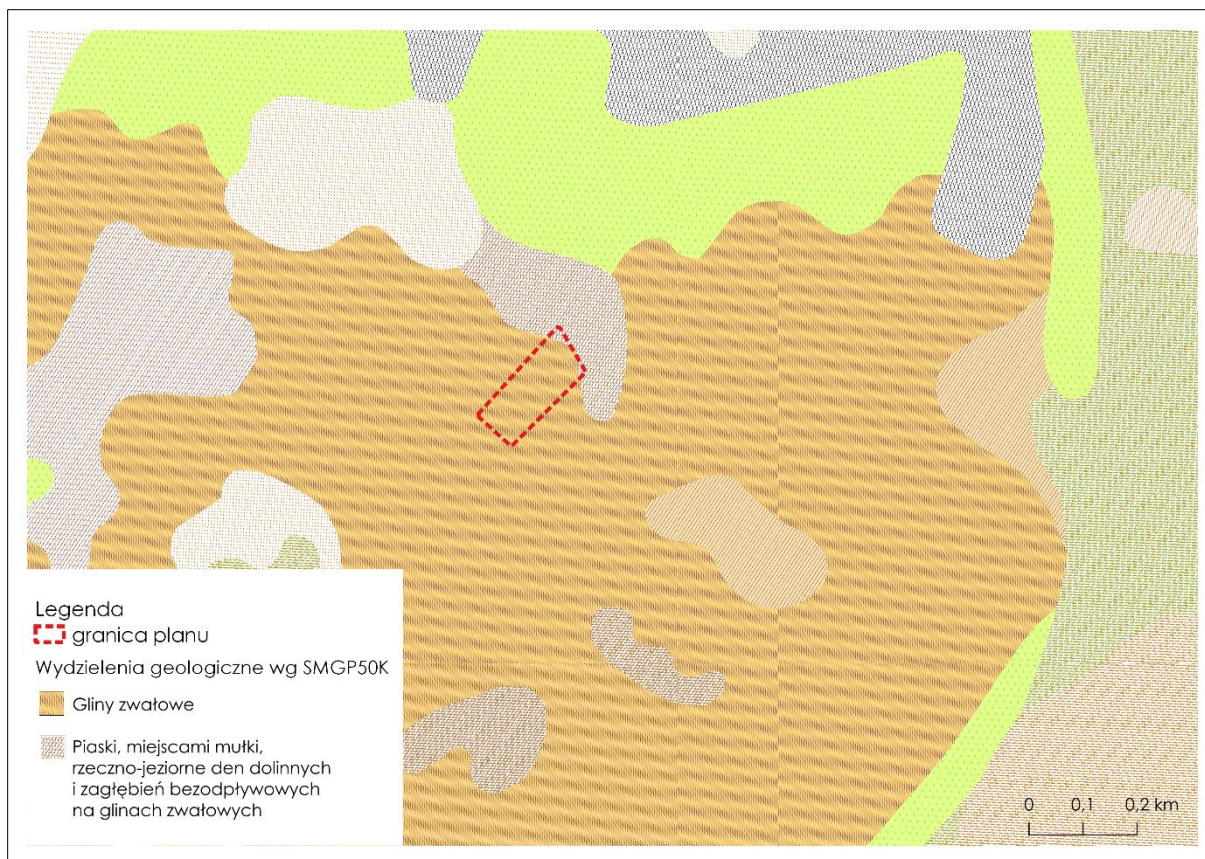
Tab. 1 Charakterystyka mezoregionu – Wybrzeże Trzebiatowskie

Cechy regionu	Wybrzeże Trzebiatowskie
<b>Rzeźba</b>	Ukształtowanie terenu jest ściśle powiązane z recesją ostatniego lądolodu. Elementem charakterystycznym w krajobrazie są wybrzeża klifowe, powstałe na skutek abrazyjnej działalności fal. Spotkać można także kępy morenowe, doliny oraz wydmy nadmorskie – w okolicy Pogorzeliczy sięgające 35 m n. p. m.
<b>Budowa geologiczna</b>	Przewaga utworów gliniastych i piaszczysto-gliniastych. W dnach dolin rzecznych występują torfy, piaski oraz namuły.
<b>Gleby</b>	Mozaika gleb torfowych i mułowo-torfowych w obniżeniach przy morskich, gleb brunatnych, płowych i rdzawych związanych z kępami morenowym oraz piaszczystych gleb bielcowych, rankerów i gleb inicjalnych w pasie nadmorskim.
<b>Wody</b>	Sieć hydrograficzną mezoregionu tworzą przebrzeżne jeziora Resko Przymorskie i Liwia Łuża. Wody silnie powiązane są ze środowiskiem morskim – występuje tu cieśnina Dziwny, odprowadzająca wody Zalewu Szczecińskiego do Morza Bałtyckiego, a także Zalew Kamieński z Zatoką Wrzosowską, oddzielony od morza mierzeją Dziwnowską. Przez region przepływają rzeki: Rega, Dębosznicza, Błotnica i Parsęta.
<b>Roślinność</b>	Dominacja siedlisk nadmorskich borów sosnowych. Południową i południowo zachodnią część mezoregionu porastają żyzne buczyny niżowe, natomiast we wschodniej części występują grądy subatlantyckie. Doliny rzek i obniżenia porastają olsy środkowoeuropejskie.
<b>Ośrodki miejskie i zabytki</b>	<ul style="list-style-type: none"> <li>• Kołobrzeg,</li> <li>• Trzebiatów,</li> <li>• Kamień Pomorski,</li> <li>• ruiny kościoła w Trzęsaczu z XV w., latarnia morska z XIX w. oraz stacja funkcjonującej Gryfickiej Kolei Wąskotorowej w Niechorzu.</li> </ul>

Źródło: opracowanie własne na podstawie Borzyszkowski J., Grzegorzczak I., Walczak M., Wybrzeże Trzebiatowskie (313.22), s. 76-77 [w:] Richling A., Solon J., Macias A., Balon J., Borzyszkowski J., Kistowski M. (red.) 2021. Regionalna geografia fizyczna Polski. Bogucki Wyd. Naukowe, Poznań

## 5.2. Budowa geologiczna, warunki glebowe i surowce mineralne

Na budowę geologiczną obszaru objętego prognozą składają się utwory czwartorzędowe. Zgodnie ze szczegółową mapą geologiczną Polski (arkusz 79 – Kołobrzeg), obszar objęty prognozą tworzą gliny zwałowe, ukształtowane podczas stadiały górnego zlodowacenia Wisły, przy niewielkim udziale holocenijskich piasków, miejscami mułków, rzeczno-jeziornych den dolinnych i zagłębień bezodpływowych na glinach zwałowych (ryc. 3).



Ryc. 3 Granica obszaru objętego projektem planu na tle wydzielen geologicznych wg SMGP50k  
 Źródło: opracowanie własne na podstawie WMS Centralnej Bazy Danych Geologicznych PIG-PIB

Zgodnie z mapą glebową, udostępnioną na portalu mapowym powiatu kołobrzeskiego (kołobrzeski.webewid.pl) w północno wschodniej części analizowanego obszaru, w sąsiedztwie rowu melioracyjnego, występują gleby mułowato-torfowe. Ponadto, występują piaski: gliniaste luźne, luźne i słabogliniaste.

Według danych Systemu MIDAS - Centralnej Bazy Danych Geologicznych, w granicach przedmiotowego obszaru występuje złożo wody leczniczej „Kołobrzeg II”. Ponadto, całość obszaru MPZP zlokalizowana jest na terenie oraz obszarze górniczym „Kołobrzeg II”, utworzonym dla złoża leczniczych wód mineralnych. Obszar objęty prognozą położony jest poza występowaniem terenów potencjalnie zagrożonych ruchami masowymi.

### 5.3. Wody powierzchniowe i podziemne

W granicach obszaru objętego przedmiotowym projektem planu nie występują żadne wody powierzchniowe śródlądowe. W bezpośrednim sąsiedztwie, wzdłuż północno wschodniej granicy MPZP przebiega rów melioracyjny.



Fot. 9 Rów melioracyjny sąsiadujący z obszarem MPZP  
Źródło: archiwum własne



Fot. 10 Rów melioracyjny sąsiadujący z obszarem MPZP  
Źródło: archiwum własne

Obszar objęty opracowaniem położony jest w granicach zlewni Jednolitych Części Wód Powierzchniowych rzecznych RW60001444999 Parsęta od Wielkiego Rowu do ujścia, w obszarze dorzecza Odry, w regionie wodnym Dolnej Odry i Przymorza Zachodniego. Obowiązujące przepisy prawa nakładają na właściwe organy Inspekcji Ochrony Środowiska obowiązek badania i oceny jakości wód. JCWP Parsęta od Wielkiego Rowu do ujścia jest monitorowana. Zgodnie z kartą charakterystyki<sup>1</sup>, ocena stanu GIOŚ 2014-2019 i ocena ekspercka dla ww. JCWP wykazała:

- stan/potencjał ekologiczny: dobry potencjał ekologiczny,
- stan chemiczny: poniżej dobrego,
- stan (ogólny): zły stan wód.

W obszarze zlewni przeważają tereny użytkowane rolniczo, które zajmują 59% powierzchni zlewni. Występują także tereny zurbanizowane – 37% oraz tereny leśne – 8%. Za główne źródło presji chemicznych, wpływających na stan chemiczny wskazuje się m. in. rozwój obszarów zurbanizowanych, w tym transport, turystyka, odpływ miejski oraz źródła zanieczyszczeń punktowych – przemysłowych, komunalnych, odcieków ze składowisk.

Całość obszaru objętego prognozą położona jest w zasięgu Jednolitej Części Wód Podziemnych nr 9 oraz poza Głównymi Zbiornikami Wód Podziemnych. Zgodnie z monitoringiem jakości wód podziemnych, prowadzonym przez Inspekcję Ochrony Środowiska, ocena stanu wód podziemnych JCWPd nr 9 przedstawia się następująco:

- stan chemiczny (dane za 2019): dobry,
- stan ilościowy (dane za 2019): słaby,
- stan chemiczny (dane za 2019): słaby.

Według karty charakterystyki za zły stan chemiczny odpowiada „*obniżenie zwierciadła wód podziemnych w obrębie tarasu zalewowego rzeki Parsęta w obrębie zlewni elementarnej o numerze 44979 (Zlewnia Parsęty od Niecieczy do Wielkiego Rowu (I)), na obszarze którego występują torfowiska, spowodowane jest intensywną eksploatacją przez obiekty wchodzące w skład Ujęcia wód w Bogucinie - Rościęcinie. Zasoby eksploatacyjne ujęcia to 2072m<sup>3</sup>/h przy depresji 7,5 m pobór w sezonie 1700 m<sup>3</sup>/h (wg pozwolenia wodnoprawnego). Ujęcie Rościęcino-Bogucino zaopatruje w wodę Kołobrzeg oraz*

<sup>1</sup> <http://karty.apgw.gov.pl:4200/api/v1/jcw/pdf?code=RW60001444999> [dostęp: 27.06.2024r.]

miejsowości Stramnica, Bogucino, Niekanin, Budzistowo, Zieleniewo, Rościęcino, Stary Borek, Nowy Borek, Sarbia, Grzybowo, Dźwirzyno, Nowogardek, Karcino, Drzonowo, Błotnica, Obroty, Przećmino, Głowaczewo”<sup>2</sup>.

Zgodnie z mapą hydrogeologiczną Polski<sup>3</sup> – arkusz 79 – Gościno (Nowakowski C., Martyniak R., Węgrzyn A., 2000) – obszar objęty opracowaniem charakteryzuje się średnią jakością wód podziemnych, a woda wymaga prostego uzdatniania. Głębokość do pierwszego poziomu wodonośnego, zgodnie z mapą zbiorczą<sup>4</sup> dt. pierwszego poziomu wodonośnego, występowania i hydrodynamiki – arkusz 79 – Gościno (Wojciechowska R., 2006) wynosi 5-10m.

Zgodnie z mapami zagrożenia powodziowego, sporządzanymi przez Państwowe Gospodarstwo Wodne Wody Polskie, w granicach obszaru objętego prognozą nie występują obszary szczególnego zagrożenia powodzią.

#### **5.4. Warunki klimatyczne**

Na kształtowanie się klimatu gminy Kołobrzeg wpływa bezpośrednio sąsiedztwo Morza Bałtyckiego. Ścierają się tu masy powietrza morskiego i lądowego, tworząc pasmowy układ stref klimatycznych. Część gminy bezpośrednio granicząca z morzem należy do krainy klimatycznej Pobrzeża Kołobrzesckiego, która cechuje się silnymi wpływami morskimi. Charakterystyczne dla klimatu Pobrzeża Kołobrzesckiego są duża wilgotność powietrza i częste występowanie mgieł. Występuje tu mała liczba dni gorących, suchych i bezwietrznych oraz stosunkowo niskie temperatury latem i wysokie zimą. Średnia temperatura stycznia wynosi  $-1,5^{\circ}\text{C}$ , a lipca  $16,8^{\circ}\text{C}$ . Średnia temperatura roczna wynosi około  $7,5^{\circ}\text{C}$ . Opady wynoszą tu 650–750 mm/rok. Część gminy oddalona od morza należy do Krainy Gryficko-Białogardzkiej, która posiada cechy przejściowe pomiędzy klimatem morskim, a kontynentalnym. Według *Objaśnień do mapy geośrodowiskowej Polski* (2009) cechami klimatu Krainy Gryficko-Białogardzkiej są większa liczba opadów, sięgająca 750 mm oraz wyższe temperatury w okresie letnim i niższe w zimie, niż w krainie Pobrzeża Kołobrzesckiego.

#### **5.5. Roślinność i świat zwierzęcy**

Zgodnie z regionalizacją geobotaniczną Polski wg Matuszkiewicza (2008) obszar opracowania należy do Działu Pomorskiego (A), Poddziału Krainy Pobrzeża Południowobałtyckiego (A.2.), Okręgu Koszalińsko-Wolińskiego (A.2.2.), Podokręgu Trzebiatowsko-Koszalińskiego (A.2.2.d).

W granicach przedmiotowego obszaru, zgodnie z potencjalną roślinnością naturalną Polski wg Matuszkiewicza i Wolskiego (2023) występuje grąd subatlantycki, serii ubogiej (*Stellario-Carpinetum*). Głównymi składnikami drzewostanu grądów są: grab, dąb szypułkowy i buk zwyczajny, z domieszką lipy drobnolistnej, klonu pospolitego i jesionu. Roślinność potencjalna to hipotetyczny stan roślinności, który zostałby osiągnięty, gdyby tendencje rozwojowe tkwiące w aktualnie istniejącej roślinności mogły zrealizować się natychmiast i bez ograniczeń. Osiągnięcie tego stanu mogłoby nastąpić tylko w warunkach całkowitego ustania obecnej działalności człowieka i niewystąpienia dodatkowych czynników naturalnych.

<sup>2</sup> <http://karty.apgw.gov.pl:4200/api/v1/jcw/pdf?code=GW60009> [dostęp: 27.06.2024r.]

<sup>3</sup> <https://bazadata.pgi.gov.pl/data/hydro/mhp/gupw/mapy/mhpgupw0079pg.jpg> [dostęp: 28.06.2024r.]

<sup>4</sup> <https://bazadata.pgi.gov.pl/data/hydro/mhp/ppw/wh/mapy/mhpppwwh0079mz.jpg> [dostęp: 28.06.2024r.]



Zgodnie z inwentaryzacją terenową przeprowadzoną w maju 2024r., przeważająca część obszaru MPZP porośnięta jest roślinnością trawiastą – dominującymi gatunkami są: życica trwała (*Lolium perenne*), kostrzewa czerwona (*Festuca nigrescens*), wiechlina łąkowa (*Poa pratensis*), mietlica pospolita (*Agrostis capillaris*) i kupkówka pospolita (*Dactylis glomerata*). Ponadto, w terenie zinwentaryzowano gatunki takie jak: wyka ptasia (*Vicia cracca*), babka lancetowata (*Plantago lanceolata*), koniczyna łąkowa (*Trifolium pratense*), mniszek lekarski (*Taraxacum officinale*), jaskier ostry (*Ranunculus acris*), tasznik pospolity (*Capsella bursa-pastoris*), rumianek bezpromieniowy (*Chamomilla suaveolens*), szczaw polny (*Rumex acetosella*), chrzan pospolity (*Armoracia rusticana*), marchew zwyczajna (*Daucus carota*), niezapominajka polna (*Myosotis arvensis*).

Wzdłuż istniejącego budynku występuje zieleń urządzonej w postaci nasadzeń śliwy wiśniowej (*Prunus cerasifera*), pęcherznicy kalinolistnej (*Physocarpus opulifolius*) oraz odmian berberysu. W północnej części obszaru MPZP, wzdłuż przebiegającego w sąsiedztwie rowu melioracyjnego (poza obszarem MPZP) wykształciła się kępa zadrzewień gatunku wierzba siwa (*Salix cinerea*), brzoza brodawkowata (*Betula pendula*), wiśnia ptasia (*Prunus avium*). W sąsiedztwie ciągów komunikacyjnych oraz wzdłuż płotów wykształciła się roślinność ruderalna – występują zbiorowiska klasy *Artemisietea vulgaris* (zbiorowiska roślin wieloletnich na terenach ruderalnych).



Fot. 11 Roślinność towarzysząca istniejącej zabudowie  
Źródło: archiwum własne



Fot. 12 Zadrzewienie w sąsiedztwie rowu melioracyjnego  
Źródło: archiwum własne



Fot. 13 Trawy  
Źródło: archiwum własne



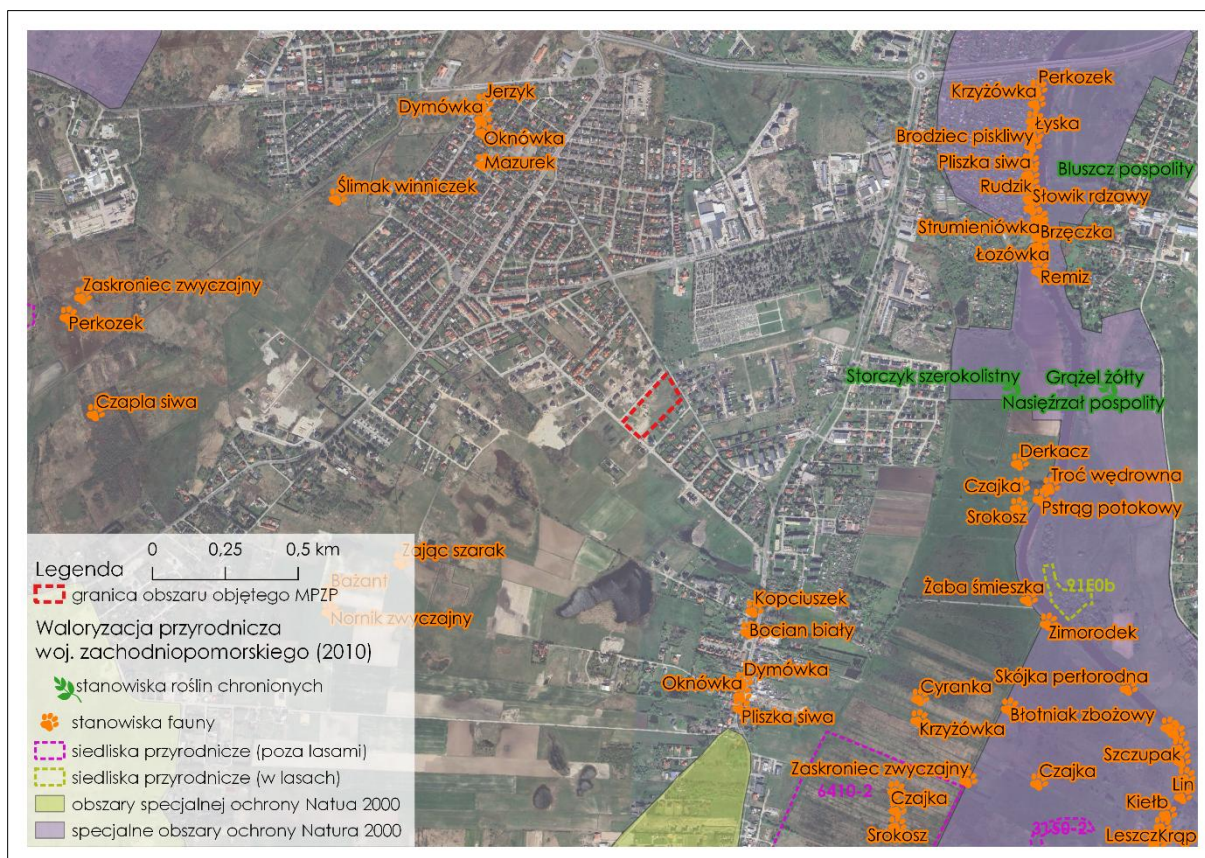
Fot. 14 Roślinność trawiasta i ruderalna  
Źródło: archiwum własne

W zakresie fauny, w granicach przedmiotowego obszaru przeważają pospolite gatunki ptaków lęgowych i małe ssaki. Podczas wizji terenowej stwierdzono występowanie takich gatunków jak: grzywacz *Columba palumbus*, kawka *Corvus monedula*, makolągwa *Linaria cannabina*, cierniówka

*Sylvia communis*, kłaskawka *Saxicola rubicola*, pliszka żółta *Motacilla flava*, wróbel zwyczajny *Passer domesticus*, modraszka *Parus caeruleus*. Ptaki te obserwowane były w locie nad obszarem i w jego sąsiedztwie oraz w pobliżu zadrzewienia w północnej części MPZP. Na całym obszarze dość licznie występują motyle gatunku bielinek rzepnik *Pieris rapae*.

Według *Waloryzacji przyrodniczej województwa zachodniopomorskiego (2010)* w granicach obszaru objętego prognozą nie występują (ryc. 4):

- stanowiska fauny, objęte ochroną na podstawie Rozporządzenia Ministra Środowiska z dnia 16 grudnia 2016 r. w sprawie ochrony gatunkowej zwierząt (t.j. Dz. U. z 2022r., poz. 2380);
- stanowiska roślin naczyniowych chronionych, objęte ochroną na podstawie Rozporządzenia Ministra Środowiska z dnia 9 października 2014 r. w sprawie ochrony gatunkowej roślin (t.j. Dz. U. z 2014r., poz. 1409);
- gatunki grzybów chronionych na podstawie Rozporządzenia Ministra Środowiska z dnia 9 października 2014 r. w sprawie ochrony gatunkowej grzybów (t.j. Dz. U., z 2014r., poz. 1408);
- obszary specjalnej ochrony ptaków podlegające ochronie na podstawie Rozporządzenia Ministra Środowiska z dnia 12 stycznia 2011 r. w sprawie obszarów specjalnej ochrony ptaków (Dz. U. Nr 25, poz. 133 z późn. zm.), w związku z Dyrektywą Parlamentu Europejskiego i Rady 2009/147/WE z dnia 30 listopada 2009r. w sprawie ochrony dzikiego ptactwa.



Ryc. 4 Granica obszaru objętego projektem planu na tle stanowisk roślin chronionych, fauny, siedlisk przyrodniczych oraz obszarów Natura 2000

Źródło: opracowanie własne na podstawie *Waloryzacji przyrodniczej województwa zachodniopomorskiego, 2010*, Biuro Konserwacji Przyrody, Szczecin

Powyższe potwierdzono podczas inwentaryzacji terenowej przeprowadzonej w maju 2024r. Niemniej jednak, wśród zinwentaryzowanych gatunków fauny występują gatunki objęte ochroną na podstawie

Rozporządzenia Ministra Środowiska z dnia 16 grudnia 2016 r. w sprawie ochrony gatunkowej zwierząt (t.j. Dz. U. z 2022r., poz. 2380) – nie stwierdzono ich miejsc gniazdowania na obszarze MPZP.

## 5.6. Obiekty i obszary chronione

W granicach obszaru objętego prognozą nie występują obszary i obiekty objęte ochroną prawną na podstawie ustawy z dnia 16 kwietnia 2004 r. o ochronie przyrody (t.j. Dz. U. z 2023 r. poz. 1336 z późn. zm.). Całość obszaru MPZP zlokalizowana jest poza formami ochrony przyrody. Najbliższe obszarowe formy ochrony przyrody zlokalizowane są w odległości około:

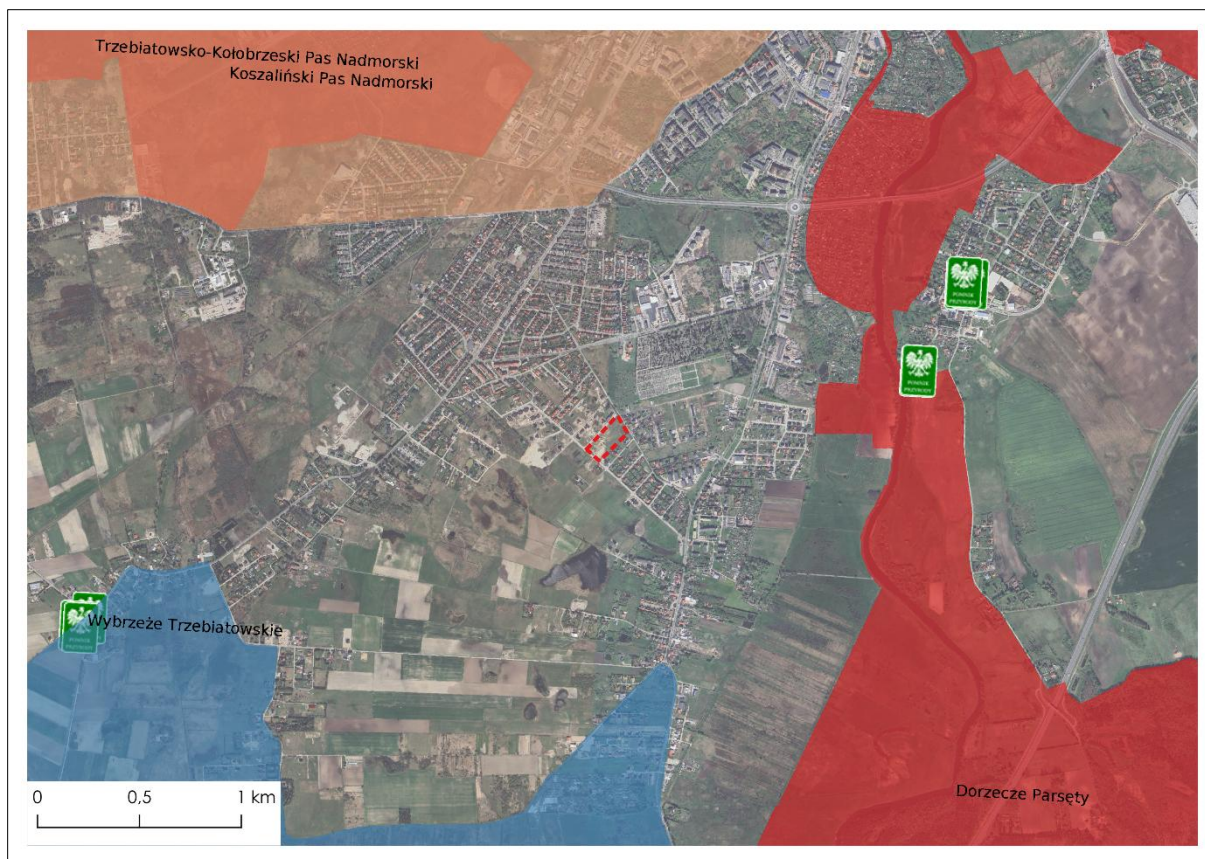
- 0,92 km na wschód od granic MPZP – Specjalny Obszar Ochrony Natura 2000 Dorzecze Parsęty PLH320007<sup>5</sup>, wyznaczony w celu trwałej ochrony siedlisk przyrodniczych w dolinie rzeki Parsęta oraz populacji zagrożonych wyginięciem gatunków zwierząt takich jak głowacz białopłetwy *Cottus gobio*, koza *Cobitis taenia*, kumak nizinny *Bombina bombina*, łosoś atlantycki *Salmo salar*, minóg rzeczny *Lampetra fluviatilis*, minóg strumieniowy *Lampetra planeri*, pachnica dębowa *Osmoderma eremita (Osmoderma barnabita)*, wydra *Lutra lutra*;
- 1,05 km na północ od granic MPZP – Obszar Chronionego Krajobrazu Koszaliński Pas Nadmorski<sup>6</sup>, wyznaczony w celu ochrony krajobrazu wydm nadmorskich, terenów leśnych i łąk z roślinnością halofilną. OChK stanowi także siedlisko dla traszki zwyczajnej, ropuchy szarej, żab: jeziorkowej, trawnej i moczarowej, jaszczurek: żyworodnej i padalca, derkacza, ksyka, kani rudej i błotniaków: stawowego oraz łąkowego, świerszczaka oraz strumieniówki, dzierzb, nietoperzy i łasicowatych.

Położenie przedmiotowego obszaru na tle form ochrony przyrody przedstawione zostało na ryc. 5.

---

<sup>5</sup> <https://crfop.gdos.gov.pl/CRFOP/widok/viewnatura2000.jsf?fop=PL.ZIPOP.1393.N2K.PLH320007.H> [dostęp: 01.07.2024]

<sup>6</sup> <https://crfop.gdos.gov.pl/CRFOP/widok/viewobszarchronionegokrajobrazu.jsf?fop=PL.ZIPOP.1393.OCHK.14> [dostęp: 01.07.2024]



Ryc. 5 Granica obszaru objętego projektem planu (czerwona przerywana obwiednia) na tle obszarowych form ochrony przyrody

Źródło: opracowanie własne na podstawie danych GDOŚ na podkładzie Google Maps

Ponadto, w granicach MPZP występują obszary objęte ochroną na podstawie ustawy z dnia 23.07.2003r. o ochronie zabytków i opiece nad zabytkami (t.j. Dz. U. z 2024r. poz. 1292). Zgodnie z częścią graficzną projektu planu, część przedmiotowego obszaru zlokalizowana jest w granicach stanowiska archeologicznego zewidencjonowanego jako AZP 15-15/67 m. 6, objętego strefą „VIII” ograniczonej ochrony konserwatorskiej stanowisk archeologicznych.

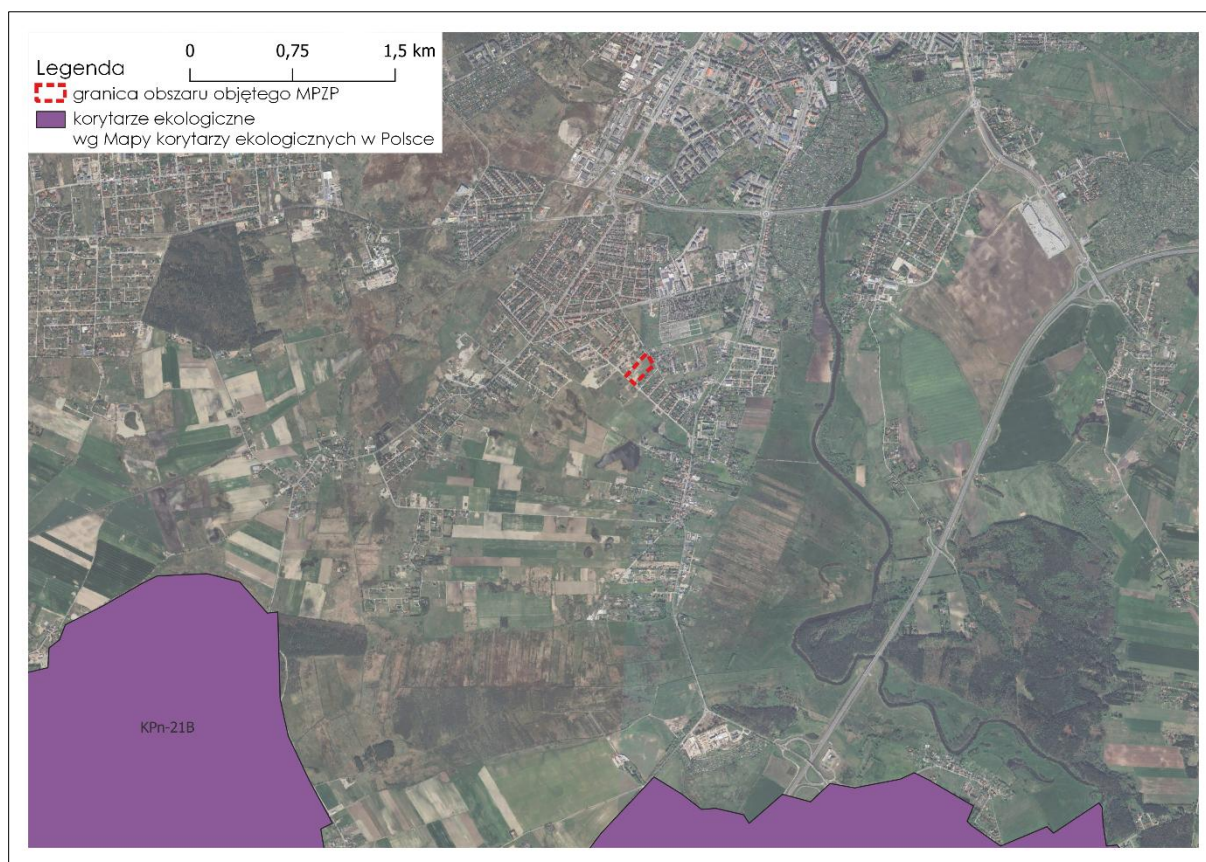
Zgodnie z mapą zasadniczą, w granicach objętych przedmiotowym projektem MPZP nie występują grunty chronione (klasy bonitacyjne I-III), podlegające ochronie na podstawie ustawy z dnia 3 lutego 1995r. o ochronie gruntów rolnych i leśnych (t. j. Dz. U z 2024 r. poz. 82).

Według danych dostępnych w *Systemie Gospodarki i Ochrony Bogactw Mineralnych Polski – MIDAS*, w granicach przedmiotowego obszaru występują złoża surowców naturalnych oraz obszary i tereny górnicze, objęte ochroną na podstawie ustawy z dnia 9 czerwca 2011 r. Prawo geologiczne i górnicze (t.j. Dz. U. z 2024 r. poz. 1290). Obszar MPZP w całości zlokalizowany jest w granicach złoża wody leczniczej „Koło-brzeg II”, dla którego utworzony został teren i obszar górniczy „Koło-brzeg II”.

### 5.7. Korytarze ekologiczne

Korytarze ekologiczne pełnią niezwykle ważną rolę w środowisku. Ich głównym zadaniem jest zapewnienie możliwości migracji gatunków między siedliskami. Odpowiedzialne gospodarowanie przestrzenią powinno uwzględniać ich przebieg oraz zapewniać ich ciągłość.

Zakład Badania Ssaków Polskiej Akademii Nauk stworzył mapę korytarzy ekologicznych w Polsce, która ukazuje przebieg korytarzy istotnych dla populacji dużych ssaków leśnych oraz spójności siedlisk leśnych i wodno-błotnych w skali kraju i kontynentu oraz dla obszarów Natura 2000. Zgodnie z powyższą mapą, obszar objęty prognozą położony jest poza granicami korytarzy ekologicznych.



Ryc. 6 Położenie obszaru objętego prognozą na tle korytarzy ekologicznych

Źródło: opracowanie własne na podstawie Mapy korytarzy ekologicznych w Polsce na podkładzie Google Maps

Ryc. 6 ukazuje położenie obszaru objętego projektem planu na tle korytarzy ekologicznych. Najbliższy korytarz ekologiczny KPn-21B Pobrzeża Zachodniopomorskiego przebiega w odległości około 2,9 km na południe od granic MPZP.

## 5.8. Jakość powietrza atmosferycznego

Podstawowym czynnikiem wpływającym na jakość powietrza atmosferycznego jest emisja zanieczyszczeń punktowych, liniowych i powierzchniowych. Źródłem zanieczyszczeń liniowych jest przede wszystkim ruch komunikacyjny – źródło gazów, powstających w wyniku spalania paliw płynnych (węglowodory aromatyczne, dwutlenek siarki ( $\text{CO}_2$ ), dwutlenek azotu ( $\text{NO}_2$ ), tlenek węgla) i innych substancji pyłowych.

Obszar objęty prognozą położony jest w zasięgu oddziaływania drogi publicznej powiatowej nr 3353Z – ul. Wincentego Witosa, drogi publicznej gminnej nr 860417Z – ul. Malinowa oraz drogi wewnętrznej nr 166761816 – ul. Jabłoniowa. W związku z czym, przedmiotowy obszar narażony jest na występowanie zanieczyszczeń komunikacyjnych, emitowanych przez poruszające się pojazdy. W sąsiedztwie występuje także zabudowa mieszkaniowa jednorodzinna. Zgodnie z *Programem Ochrony Środowiska dla Gminy Kołobrzeg na lata 2023-2026 z perspektywą do roku 2030 (2022)* główne źródło zanieczyszczeń powietrza w skali gminy stanowi emisja powierzchniowa pochodząca z indywidualnych

palenisk domowych i kotłowni dostarczających ciepło lokalnie. Emisja ta nasila się w okresie jesienno-zimowym.

Według danych raportu *Stan środowiska w województwie zachodniopomorskim. Raport 2020 (2020)* wielkość emisji całkowitej z obszaru województwa zachodniopomorskiego została zinwentaryzowana przez Krajowy Ośrodek Bilansowania i Zarządzania Emisjami Instytutu Ochrony Środowiska-PIB (KOBIZE) i obejmowała łączną emisję ze źródeł antropogenicznych w wysokości: 17423 Mg tlenków siarki, 23081 Mg tlenków azotu, 10207 Mg pyłu PM10, 9717 Mg pyłu PM2,5 oraz 5014 kg benzo(a)pirenu. Podstawowe źródło tlenków siarki i benzo(a)pirenu stanowiła emisja powierzchniowa i punktowa. Na wielkość pozostałych – tlenków azotu, pyłu PM10 i pyłu PM2,5 – wpływ miały emisja punktowa, liniowa i powierzchniowa.

Zgodnie z *Roczną oceną jakości powietrza w województwie zachodniopomorskim. Raport wojewódzki za rok 2023 (2024)* w 2023 roku nastąpiła poprawa jakości powietrza na obszarze całego województwa, w stosunku do roku 2022. Wskazuje się, że wpływ na poprawę jakości powietrza miały działania na rzecz ochrony powietrza oraz korzystne warunki meteorologiczne – cieplejsze miesiące zimowe oraz opady zimowe przewyższające normy wieloletnie. Na potrzeby rocznej oceny jakości powietrza, prowadzonej przez Główny Inspektorat Ochrony Środowiska, województwo zachodniopomorskie podzielone zostało na trzy strefy:

1. Aglomeracja Szczecińska, w skład której wchodzi aglomeracja o liczbie mieszkańców powyżej 250 tys.,
2. miasto Koszalin (nie będące aglomeracją) miasto o liczbie mieszkańców powyżej 100 tys.,
3. strefa zachodniopomorska, w skład której wchodzi pozostała część województwa – 19 powiatów, w tym powiat kołobrzeski, w którym leży gmina Kołobrzeg.

We wszystkich trzech ww. strefach ocenie podlega jakość powietrza, jedynie w strefie zachodniopomorskiej ocenie podlega także ochrona roślin.

W ocenie dokonywanej pod kątem spełnienia kryteriów określonych w celu ochrony zdrowia ludzi, monitoring obejmuje 12 substancji: dwutlenek siarki (SO<sub>2</sub>), dwutlenek azotu (NO<sub>2</sub>), tlenek węgla (CO), benzen (C<sub>6</sub>H<sub>6</sub>), ozon (O<sub>3</sub>), pył zawieszony PM10, pył zawieszony PM2,5, ołów (Pb) w pyle zawieszonym PM10, arsen (As) w pyle zawieszonym PM10, kadm (Cd) w pyle zawieszonym PM10, nikiel (Ni) w pyle zawieszonym PM10, benzo(a)piren (B(a)P) w pyle zawieszonym PM10. Natomiast, w ocenach dokonywanych pod kątem spełnienia kryteriów dla ochrony roślin uwzględnia się 3 substancje – dwutlenek siarki (SO<sub>2</sub>), tlenki azotu (NO<sub>x</sub>) oraz ozon (O<sub>3</sub>).

Wyniki oceny wszystkich substancji podlegających monitoringowi, zarówno pod kątem kryteriów dla ochrony zdrowia, jak i ochrony roślin, klasyfikowane są do poszczególnych klas. W kwalifikacji podstawowej są to klasy:

- klasa A – stężenia zanieczyszczeń na terenie strefy nie przekraczają odpowiednio poziomów dopuszczalnych lub poziomów docelowych;
- klasa C – stężenia zanieczyszczeń na terenie strefy przekraczają odpowiednio poziomy dopuszczalnych lub poziomów docelowych.

Zgodnie z *Roczną oceną jakości powietrza w województwie zachodniopomorskim (...)* (2024) w 2023 r. strefa zachodniopomorska, podobnie jak pozostałe dwie strefy, otrzymała klasę A dla dwutlenku siarki (SO<sub>2</sub>), dwutlenku azotu (NO<sub>2</sub>), pyłu zawieszonego PM10, pyłu zawieszonego PM2,5 (klasa A1), benzenu (C<sub>6</sub>H<sub>6</sub>), tlenku węgla (CO), ozonu (O<sub>3</sub>) – poziom docelowy, a także benzo(a)pirenu zawartego w pyle

zawieszonym PM10 oraz metali ciężkich oznaczanych w pyłe zawieszonym PM10, tj.: arsenu, kadmu, niklu i ołowiu. Ponadto, we wszystkich strefach przekroczony został poziom celu długoterminowego ozonu określony pod kątem ochrony zdrowia, a w strefie zachodniopomorskiej dodatkowo przekroczony został poziom celu długoterminowego określony w celu ochrony roślin. Autorzy powyższego raportu, wskazują, iż wpływ na przekroczenie poziomu celu długoterminowego ozonu miały warunki meteorologiczne sprzyjające tworzeniu się ozonu oraz napływ mas powietrza zanieczyszczonych ozonem spoza województwa.

W ramach Państwowego Monitoringu Środowiska, Główna Inspekcja Ochrony Środowiska prowadzi monitoring jakości powietrza na stacjach pomiarowych zlokalizowanych na terenie całego kraju. W granicach gminy Kołobrzeg nie występują stacje pomiarowe jakości powietrza. Najbliższa stacja zlokalizowana jest w mieście Kołobrzeg, przy ul. Żółkiewskiego, w odległości około 6 km od granic MPZP. Jakość powietrza na ww. stacji w dniu 02.07.2024r. (stan na godz. 12.00-13.00) oceniono jako bardzo dobrą wg polskiego indeksu jakości powietrza. Wskaźniki pomiaru jakości powietrza dla stacji Kołobrzeg, ul. Żółkiewskiego w dniu 02.07.2024r.<sup>7</sup>, przedstawiają się następująco:

- PM<sub>2,5</sub>: 3,8 µg/m<sup>3</sup>,
- PM<sub>10</sub>: 5,5 µg/m<sup>3</sup>,
- Polski indeks jakości powietrza: bardzo dobry.

Według Polskiego indeksu jakości powietrza bardzo dobry stan powietrza oznacza bardzo dobrą jakość powietrza, zanieczyszczenie powietrza nie stanowi zagrożenia dla zdrowia, a warunki są bardzo sprzyjające do wszelkich aktywności na wolnym powietrzu, bez ograniczeń.

Stan jakości powietrza uzależniony jest m.in. od warunków atmosferycznych, pory dnia, a także pory roku. W związku z powyższym, można uznać, iż jakość powietrza w granicach objętych projektem MPZP jest również bardzo dobra i nie zagraża zdrowiu człowieka i środowisku. Jednakże, może ulec zmianie z uwagi na porę dnia, bądź porę roku.

W okresie zimowym, na przedmiotowym obszarze oraz w jego najbliższym sąsiedztwie (miejscowość Zieleniewo) może dochodzić do występowania emisji niskiej, związanej z ogrzewaniem budynków. Zgodnie z obowiązującymi przepisami, na obszarze województwa zachodniopomorskiego obowiązują tzw. „uchwała antysmogowa” – Uchwała Nr XXXV/540/18 Sejmiku Województwa Zachodniopomorskiego w sprawie wprowadzenia na obszarze województwa zachodniopomorskiego ograniczeń i zakazów w zakresie eksploatacji instalacji, w których następuje spalanie paliw (Dz. Urz. Z 2018 r., poz. 4984), wprowadzająca ograniczenia i zakazy w zakresie eksploatacji instalacji, w których następuje spalanie paliw. W przedmiotowym projekcie planu należy uwzględnić zapisy wprowadzone ww. uchwałą.

## **5.9. Klimat akustyczny**

Istotny wpływ na kształtowanie się klimatu akustycznego wywiera hałas. Wyróżnia się różne rodzaje pochodzenia hałasu:

- hałas przemysłowy – pochodzący z instalacji i urządzeń;
- hałas komunikacyjny – drogowy, kolejowy, tramwajowy, lotniczy;
- hałas komunalny – związany z bytowaniem człowieka;

---

<sup>7</sup> <https://powietrze.gios.gov.pl/pjp/current> [dostęp: 02.07.2024r.]

- związany ze środowiskiem pracy.

Jak już wspomniano, w bezpośrednim sąsiedztwie obszaru objętego prognozą przebiegają droga powiatowa nr 3353Z – ul. Wincentego Witosa, droga gminna nr 860471Z – ul. Malinowa oraz droga wewnątrz nr 166761816 – ul. Jabłoniowa. Wpływ na emisję hałasu ma także istniejąca zabudowa mieszkaniowa jednorodzinna.

Zgodnie z *Programem Ochrony Środowiska (...) (2022)* uciążliwości związane z hałasem komunikacyjnym występują na drodze ekspresowej S6 relacji Szczecin-Gdańsk, drodze krajowej nr 11 relacji Kołobrzeg – Bytom oraz drogach wojewódzkich nr 102 łączącej Rościęcino z Międzyzdrojami, nr 162 prowadzącej z Rościęcina do Zarańska oraz nr 163 z Kołobrzegu do Wałcza. W przypadku dróg powiatowych i gminnych natężenie ruchu jest mniejsze. Na terenie Gminy Kołobrzeg w latach 2018-2021 Główny Inspektorat Ochrony Środowiska oraz Wojewódzki Inspektorat Ochrony Środowiska w Szczecinie nie prowadzili pomiarów monitoringowych hałasu komunikacyjnego. W przypadku hałasu przemysłowego można mówić o występowaniu hałasu ograniczonego do obszaru prowadzenia działalności gospodarczej – w gminie dominują małe i średnie zakłady produkcyjno-usługowe. Spośród wszystkich źródeł hałasu na obszarze gminy Kołobrzeg najistotniejsze znaczenie ma hałas komunalny, towarzyszący istniejącej zabudowie, w szczególności mieszkaniowej i usługowej oraz obiektom sportu i rekreacji.

Dopuszczalne poziomy hałasu w środowisku regulowane są przepisami Rozporządzenia Ministra Środowiska z dnia 14 czerwca 2007 r. o dopuszczalnych poziomach hałasu w środowisku (t.j. Dz. U. z 2014 r. poz. 112). Ochronie przed hałasem podlega m. in. zabudowa mieszkaniowa, zabudowa zagrodowa, tereny rekreacyjno-wypoczynkowe, czy tereny mieszkaniowo- usługowe, gdzie dopuszczalne poziomy hałasu w porze dziennej wynoszą  $L_{Aeq D} = 55$  dB, zaś w porze nocnej  $L_{Aeq D} = 45$  dB.

Zgodnie ze *Stanem środowiska w województwie zachodniopomorskim. Raport 2020 (2020)* tereny w sąsiedztwie dróg krajowych i wojewódzkich oraz tereny największych miast narażone są na ponadnormatywny hałas. W granicach gminy Kołobrzeg, a tym samym w granicach objętych przedmiotowym projektem miejscowego planu zagospodarowania przestrzennego, nie wyznaczono punktów pomiarowych hałasu.

## **6. Potencjalne zmiany w środowisku w przypadku braku realizacji projektu planu miejscowego**

Następstwem braku realizacji projektu planu byłoby pozostawienie obecnego użytkowania w stanie niezmienionym. Obszar objęty projektem planu zlokalizowany jest w granicach obowiązującego miejscowego planu zagospodarowania przestrzennego – ***Zmiana miejscowego planu zagospodarowania przestrzennego gminy Kołobrzeg dla obrębu ewidencyjnego Zieleniewo***, uchwalony Uchwałą Nr XLIV/293/10 Rady Gminy Kołobrzeg z dnia 30.03.2010 r.

MPZP jest instrumentem realizacji celów i zadań władzy oraz społeczności lokalnej, odpowiadającym aktualnym potrzebom funkcjonalnym, a jego całkowity brak lub brak aktualizacji może prowadzić do chaosu przestrzennego oraz nasilenia się konfliktów pomiędzy potrzebami ochrony środowiska, a potrzebami rozwoju gospodarczego.



## **7. Stan środowiska na obszarach objętych przewidywanym znaczącym oddziaływaniem**

Przedmiotowy projekt miejscowego planu zagospodarowania przestrzennego Gminy Kołobrzeg w części obrębu Zieleniewo nie przewiduje realizacji inwestycji mogących znacząco oddziaływać na środowisko. Zgodnie z ustaleniami projektu planu wprowadza się „zakaz lokalizacji przedsięwzięć mogących znacząco oddziaływać na środowisko i wymagających przeprowadzenia oceny oddziaływania na środowisko, zgodnie z przepisami wykonawczymi wskazującymi rodzaje przedsięwzięć znacząco oddziałujących na środowisko. Zakaz nie dotyczy inwestycji celu publicznego”.

Katalog przedsięwzięć mogących zawsze znacząco i potencjalnie znacząco oddziaływać na środowisko zawarty jest w przepisach wykonawczych dt. rodzajów przedsięwzięć znacząco oddziałujących na środowisko – Rozporządzenie Rady Ministrów z dnia 10 września 2019 r. w sprawie przedsięwzięć mogących znacząco oddziaływać na środowisko (Dz. U. poz. 1839). W granicach objętych projektem planu nie występują obszary objęte przewidywanym znaczącym oddziaływaniem.

## **8. Istniejące problemy ochrony środowiska istotne z punktu widzenia realizacji projektowanego dokumentu**

Przedmiotowy obszar zlokalizowany jest poza granicami obszarów i obiektów podlegających ochronie na podstawie ustawy z dnia 16 kwietnia o ochronie przyrody (t.j. Dz. U. z 2023 r., poz. 1336 z późn. zm.). Z uwagi na położenie w sąsiedztwie miasta Kołobrzeg oraz drogi ekspresowej S6, Zieleniewo narażone jest na wzrost presji urbanistycznej. Do istniejących problemów ochrony środowiska zaliczyć można emisję zanieczyszczeń powietrza, której główne źródło stanowi sąsiadująca zabudowa mieszkaniowa (indywidualne źródła ciepła) oraz przebiegające w bezpośrednim sąsiedztwie ciągi komunikacyjne – droga powiatowa nr 3353Z – ul. Wincentego Witosa, drogi gminne: nr 860417Z – ul. Malinowa, nr 860250Z – ul. Wiśniowa oraz droga wewnętrzna nr 166761816 – ul. Jabłoniowa. Innym istotnym problemem jest przebiegająca w granicach planu napowietrzna linia elektroenergetyczna wysokiego napięcia oraz bliskie sąsiedztwo cementarza.

## **9. Cele ochrony środowiska ustanowione na szczeblu międzynarodowym, wspólnotowym i krajowym, istotne z punktu widzenia projektowanego dokumentu**

W zakresie ochrony środowiska do najważniejszych dokumentów na szczeblu krajowym należą:

- **Polityka Ekologiczna Państwa 2030** – strategia mająca na celu zapewnienie bezpieczeństwa ekologicznego Polski oraz wysokiej jakości życia mieszkańców. Jest jednym z najważniejszych dokumentów z zakresu środowiska i gospodarki wodnej;
- **Krajowy plan gospodarki odpadami 2028** – dokument strategiczny dotyczący gospodarowania odpadami, w którym wyznaczono cele i zadania na lata 2023-2028 z perspektywą do roku 2035. Jednym z celów KPGO 2028 jest m. in. dążenie do poziomu recyklingu i przygotowania do ponownego użycia papieru, metali, tworzyw sztucznych i szkła pochodzących ze strumieni odpadów komunalnych, wspieranie działań w zakresie ponownego użycia produktu, zapobieganie powstawaniu odpadów, w szczególności zapobieganie

powstawaniu odpadów żywności, zapewnienie utrzymania poziomów wydajności recyklingu zużytych baterii i akumulatorów oraz osiągnięcie odpowiedniego poziomu odzysku i recyklingu odpadów powstających z produktów;

- **Polityka energetyczna Polski do 2040 r.** – określa m.in. cele w zakresie zapewnienia bezpieczeństwa energetycznego, konkurencyjności polskiej gospodarce, efektywności energetycznej oraz zmniejszanie wpływu sektora energetycznego na środowisko naturalne. Do głównych celów dokumentu należy:
  1. *Ograniczenie emisji zanieczyszczeń z sektora elektroenergetycznego,*
  2. *Ograniczenie emisji gazów cieplarnianych o 30% do 2030 r. (w stosunku do 1990 r.),*
  3. *Ograniczenie emisji CO<sub>2</sub> do 2030 roku przy jednoczesnym zachowaniu wysokiego poziomu bezpieczeństwa energetycznego,*
  4. *Ograniczanie zanieczyszczenia powietrza,*
  5. *Ograniczenie negatywnego wpływu oddziaływania energetyki na stan wód,*
  6. *Zagospodarowanie oraz wykorzystanie odpadów na cele energetycznego.*
- **Strategia Zrównoważonego Rozwoju Wsi, Rolnictwa i Rybactwa 2030** – dokument odnoszący się do poprawy jakości życia na obszarach wiejskich, którego celem jest efektywne wykorzystanie zasobów i potencjału rolnictwa i rybactwa dla zrównoważonego rozwoju. Celem istotnym z punktu widzenia ochrony środowiska i planowania przestrzennego jest ochrona środowiska i adaptacja do zmian klimatu na obszarach wiejskich, na które składają się: ochrona środowiska naturalnego sektorze rolniczym i różnorodności biologicznej na obszarach wiejskich, kształtowanie przestrzeni wiejskiej z uwzględnieniem ochrony krajobrazu i ładu przestrzennego oraz adaptacja rolnictwa i rybactwa do zmian klimatu.

Podstawą do formułowania celów ochrony środowiska w programach krajowych są również ratyfikowane przez Polskę konwencje:

- Konwencja Berneńska, zwarta w Bernie w 1979r. o ochronie dzikiej flory i fauny europejskiej oraz ich siedlisk naturalnych;
- Konwencja Genewska z 1979r. w sprawie transgranicznego zanieczyszczenia powietrza na dalekie odległości;
- Konwencja Bońska, zwarta w Bonn w 1979r. o ochronie wędrownych gatunków dzikich zwierząt;
- Konwencja ONZ o różnorodności biologicznej podpisana w Rio de Janeiro w 1992r.;
- Ramowa Konwencja Narodów Zjednoczonych w sprawie zmian klimatu z Rio de Janeiro, podpisana w 1992r.;
- Ramowa Konwencja Narodów Zjednoczonych w sprawie zmian klimatu z Kioto – 1997r. wraz Protokołem;
- Europejska Konwencja Krajobrazowa, sporządzona we Florencji dnia 20 października 2000r.

Do najważniejszych dokumentów na szczeblu międzynarodowym i wspólnotowym należą:

- **Dyrektywa Rady 2009/147/WE z dnia 30 listopada 2009 r. w sprawie ochrony dzikiego ptactwa (Dyrektywa Ptasia)** oraz **Dyrektywa Rady 92/43/EWG z dnia 21 maja 1992 r. w sprawie ochrony siedlisk przyrodniczych oraz dzikiej fauny i flory (Dyrektywa Siedliskowa)** – obie dyrektywy są podstawą prawną tworzenia sieci NATURA 2000, której celem jest zachowanie zagrożonych wyginięciem siedlisk przyrodniczych oraz gatunków roślin i zwierząt w skali Europy;

- **Dyrektywa Parlamentu Europejskiego i Rady nr 2001/42/WE z dnia 27 czerwca 2001 r. w sprawie oceny wpływu niektórych planów i programów na środowisko (Dyrektywa SOOŚ)**, której celem jest „zapewnienie wysokiego poziomu ochrony środowiska i przyczynienie się do uwzględniania aspektów środowiskowych w przygotowaniu i przyjmowaniu planów i programów w celu wspierania stałego rozwoju, poprzez zapewnienie, że zgodnie z niniejszą dyrektywą dokonywana jest ocena wpływu na środowisko niektórych planów i programów, które potencjalnie mogą powodować znaczący wpływ na środowisko”;
- **Dyrektywa Parlamentu Europejskiego i Rady 2011/92/UE z dnia 13 grudnia 2011 r. w sprawie oceny skutków wywieranych przez niektóre przedsięwzięcia publiczne i prywatne na środowisko (Dz.U.UE.L.2021.26.1)** – dotyczy oceny skutków środowiskowych wywieranych przez przedsięwzięcia publiczne i prywatne, które mogą powodować znaczące skutki w środowisku;
- **VII Program Działań Unii Europejskiej w zakresie środowiska naturalnego do 2020 r. zatytułowany: Dobra jakość życia z uwzględnieniem ograniczeń naszej planety** – stanowiący 7 już program polityki ekologicznej UE, który formułuje 9 głównych celów działania w zakresie ochrony środowiska naturalnego do 2020 r. Są to:
  1. ochrona, zachowanie i poprawa kapitału naturalnego Unii,
  2. przekształcenie Unii w zasobooszczędną, zieloną i konkurencyjną gospodarkę niskoemisyjną,
  3. ochrona obywateli Unii przed związanymi ze środowiskiem problemami i zagrożeniami dla ich zdrowia i dobrostanu,
  4. maksymalizacja korzyści płynących z prawodawstwa Unii w zakresie środowiska poprzez lepsze wdrażanie tego prawodawstwa,
  5. doskonalenie wiedzy i bazy dowodowej unijnej polityki w zakresie środowiska,
  6. zabezpieczenie inwestycji na rzecz polityki w zakresie środowiska i klimatu oraz uwzględnienie kosztów ekologicznych wszelkich rodzajów działalności społecznej,
  7. lepsze uwzględnianie problematyki środowiska i większa spójność polityki,
  8. wspieranie zrównoważonego charakteru miast w Unii,
  9. zwiększenie efektywności Unii w podejmowaniu międzynarodowych wyzwań związanych ze środowiskiem i klimatem.

Obecnie trwają prace nad ósmym już programem działań w zakresie środowiska, którego głównymi celami są: ograniczenie emisji gazów cieplarnianych, adaptacja do zmian klimatu, model wzrostu przynoszący planecie więcej korzyści niż strat, zerowy poziom emisji zanieczyszczeń, ochrona i przywrócenie bioróżnorodności oraz ograniczenie największych presji środowiskowych i klimatycznych związanych z produkcją i konsumpcją (8. *program działań w zakresie środowiska (...)*, 2021);

- **Odnowiona Strategia Zrównoważonego Rozwoju UE**, która za jeden z głównych celów uznaje ochronę środowiska naturalnego poprzez zachowanie potencjału Ziemi, respektowanie ograniczeń naturalnych zasobów, zapewnienie wysokiego poziomu ochrony środowiska naturalnego i poprawy jego jakości, przeciwdziałanie i ograniczenie zanieczyszczeniu środowiska, propagowanie zrównoważonej konsumpcji i produkcji, tak by oddzielić wzrost gospodarczy od degradacji środowiska;
- **Europa 2030** – dokument programowy Komisji Europejskiej, który obejmuje tematykę rozwoju zrównoważonego poprzez wspieranie gospodarki efektywnej korzystającej z zasobów

środowiska. Do celów nadrzędnych należy ograniczenie emisji CO<sub>2</sub>, zwiększenie udziału odnawialnych źródeł energii i zwiększenie efektywności jej wykorzystania.

## **10. Przewidywane znaczące oddziaływania**

### **10.1. Oddziaływanie na różnorodność biologiczną, świat roślinny i zwierzęcy**

Na różnorodność biologiczną przedmiotowego obszaru składają się gatunki fauny i flory, szczegółowo scharakteryzowane w podrozdziale 5.5. Zgodnie z niniejszą prognozą, nie stwierdzono tu cennych siedlisk przyrodniczych, w tym siedlisk chronionych w ramach sieci Natura 2000. Nie stwierdzono także występowania chronionych gatunków roślin. Tereny obecnie niezabudowane charakteryzują się znacznym uproszczeniem pod względem składu gatunkowego roślin, w porównaniu z biocenozami naturalnymi i seminaturalnymi. Podczas wizji terenowej, na podstawie prowadzonych odsłuchów i obserwacji, w granicach objętych projektem planu stwierdzono występowanie gatunków zwierząt objętych ochroną na podstawie Rozporządzenia Ministra Środowiska z dnia 16 grudnia 2016 r. w sprawie ochrony gatunkowej zwierząt (t.j. Dz. U. z 2016r., poz. 2183), w szczególności awifauny – nie potwierdzono jednak ich gniazdowania.

Przedmiotowy projekt planu wprowadza szereg zasad dotyczących ochrony środowiska, przyrody i krajobrazu, których celem jest minimalizacja negatywnego wpływu planowanego zagospodarowania m. in. na różnorodność biologiczną. W celu zapewnienia ochrony różnorodności biologicznej projekt planu nakazuje pozostawienie powierzchni biologicznie czynnej w ramach terenu usług. Wartość przyrodnicza wprowadzanych w ramach powierzchni biologicznie czynnej gatunków będzie tym wyższa, im bardziej odpowiadać będzie lokalnym uwarunkowaniom siedliskowym. Z punktu widzenia ochrony bioróżnorodności istotny jest dobór gatunków zbliżonych do gatunków rodzimych.

Odpowiednie stosowanie się do zasad zawartych w przedmiotowym planie zarówno w trakcie realizacji inwestycji, jak również podczas jej użytkowania, nie powinno wpłynąć negatywnie na różnorodność biologiczną. Niezależnie od ustaleń zawartych w przedmiotowym projekcie, ochrona dziko występujących roślin, zwierząt i grzybów jest zagwarantowana przepisami odrębnymi z zakresu ochrony przyrody. Nie przewiduje się znaczącego negatywnego oddziaływania na świat roślin i zwierząt.

### **10.2. Oddziaływanie na ludzi**

Prawidłowe stosowanie się do zapisów zawartych w projektowanym dokumencie, dotyczących zaopatrzenia w energię elektryczną, wodę, energię cieplną, gospodarowanie ściekami i odpadami stałymi, może zminimalizować potencjalne negatywne oddziaływania na ludzi.

W wyniku ustaleń projektowanego dokumentu może dojść do pozytywnego i negatywnego oddziaływania na ludzi. Nowe zainwestowanie w ramach terenu usług może wpłynąć na wzrost hałasu komunikacyjnego i komunalnego oraz hałasu generowanego przez maszyny budowlane i pojazdy budowlane w początkowej fazie realizacji inwestycji, tj. budowy nowych obiektów budowlanych.

Do oddziaływań pozytywnych można zaliczyć wzrost terenów o funkcji usługowej, wpływających na poprawę jakości życia mieszkańców, zwiększających dostęp do usług. W ramach terenu usług dopuszcza się lokalizację usług publicznych oraz usług zdrowia i pomocy społecznej, nauki, edukacji (w tym przedszkole i żłobek), sportu i rekreacji, kultury i rozrywki, biurowych i administracji, handlu o powierzchni sprzedaży nie większej niż 100 m<sup>2</sup>, gastronomii. Na etapie realizacji inwestycji, tj. budowy

nowych obiektów kubaturowych, należy przestrzegać przepisów BHP i przeciwpożarowych. Zgodnie z ustaleniami projektu planu nie wprowadza się przeznaczenia mogącego mieć negatywny wpływ na zdrowie i życie ludzi. Uciążliwości związane z prowadzeniem prac budowlanych będą miały charakter przejściowy.

Z uwagi na sąsiedztwo cmentarza, zlokalizowanego w odległości około 115 m na północy wschód od granic MPZP (w mieście Kołobrzeg), w przedmiotowym projekcie planu wprowadza się strefę ochrony sanitarnej w odległości 150 m od cmentarza, gdzie zgodnie z projektem planu obowiązują przepisy odrębne. Właściwe w tym zakresie są zapisy Rozporządzenia Ministra Gospodarki Komunalnej z dnia 25.08.1959r. w sprawie określenia, jakie tereny pod względem sanitarnym są odpowiednie na cmentarzu (Dz. U. Nr 52, poz. 315). W myśl § 3 ww. rozporządzenia:

- odległość cmentarza od zabudowań mieszkalnych, zakładów produkujących artykuły żywności, zakładów żywienia zbiorowego bądź zakładów przechowujących artykuły żywności oraz studzien, źródeł i strumieni, służących do czerpania wody do picia i potrzeb gospodarczych powinna wynosić co najmniej 150 m. Odległość ta może być zmniejszona do 50 m pod warunkiem, że teren w granicach od 50 do 150 m odległości od cmentarza posiada sieć wodociągową i wszystkie budynki korzystające z wody są do tej sieci podłączone;
- odległość od granicy cmentarza ujęć wody o charakterze zbiorników wodnych, służących jako źródło zaopatrzenia sieci wodociągowej w wodę do picia i potrzeb gospodarczych nie może być mniejsza niż 500m.

Ustalenia projektowanego dokumentu uwzględniają zapisy Rozporządzenia Ministra Gospodarki Komunalnej z dnia 25.08.1959r. w sprawie określenia, jakie tereny pod względem sanitarnym są odpowiednie na cmentarzu (Dz. U. Nr 52, poz. 315).

### **10.3. Oddziaływanie na wodę**

W granicach obszaru objętego projektem planu nie występują elementy sieci hydrograficznej. Niemniej jednak, ustalenia przedmiotowego dokumentu mogą pośrednio wpływać na wodę. Nowa zabudowa może doprowadzić do zmniejszenia możliwości infiltracji wód opadowych do gruntu. Obecnie znaczną część obszaru planu stanowi teren niezabudowany – biologicznie czynny. Wpływ na wody powierzchniowe i podziemne ma odpowiednia polityka wodno-ściekowa oraz gospodarka wodami opadowymi i roztopowymi.

Zgodnie z ustaleniami projektu planu, w zakresie odprowadzenia ścieków ustala się nakaz odprowadzenia ścieków bytowych do sieci kanalizacji sanitarnej oraz ścieków przemysłowych zgodnie z przepisami odrębnymi. Stosowanie się do powyższych zapisów projektu planu oraz przepisów odrębnych z zakresu prawa wodnego – ustawa z dnia 20 lipca 2017 r. Prawo wodne (t.j. Dz. U. z 2024 r. poz. 1087 z późn. zm.) i prawa budowlanego – ustawa z dnia 7 lipca 1994 r. Prawo budowlane (t.j. Dz. U. z 2024r. poz. 725 z późn. zm.), pozwoli uniknąć negatywnego oddziaływania na wodę.

W zakresie odprowadzenia wód opadowych i roztopowych, przedmiotowy projekt planu ustala nakaz:

- odprowadzenia wód opadowych i roztopowych zgodnie z przepisami odrębnymi z zakresu prawa wodnego i warunków technicznych jakim powinny odpowiadać budynki i ich usytuowanie;

- zagospodarowania wód opadowych i roztopowych z dachów obiektów budowlanych w granicach działki. Dopuszcza się gromadzenie wód opadowych w celu późniejszego wykorzystania do nawodnienia trawników, zieleńców, do prac porządkowych lub celów ppoż.;
- stosowania rozwiązań technicznych, technologicznych i organizacyjnych gwarantujących zabezpieczenie przed zanieczyszczeniem warstwy wodonośnej;
- zabezpieczenia odpływu wód opadowych w sposób chroniący teren przed erozją wodną oraz zaleganiem wód opadowych.

Z punktu widzenia ochrony środowiska, istotne jest utrzymanie wód opadowych w miejscu ich opadu. Wpływ na zatrzymanie obiegu wód opadowych, poza ciągami komunikacyjnymi, ma zabudowa i utwardzanie terenów. W celu zminimalizowania negatywnych skutków zainwestowania, w granicach terenu **U** ustala się minimalny udział powierzchni biologicznie czynnej. Ponadto, ustala się zakaz użytkowania i zagospodarowania terenu, które może stanowić źródło przekraczające normy zanieczyszczeń dla środowiska wodno-gruntowego.

Realizacja ustaleń projektu planu gwarantuje ochronę wód powierzchniowych i podziemnych zarówno w trakcie realizacji, jak i eksploatacji terenu **U**. Prawidłowe stosowanie się do zapisów projektu MPZP ma na celu przeciwdziałanie negatywnym oddziaływaniom na wodę.

#### **10.4. Oddziaływanie na powietrze**

Największy wpływ na jakość powietrza ma ilość emitowanych zanieczyszczeń. W wyniku realizacji ustaleń projektu planu nastąpi wprowadzenie funkcji terenu usług. Potencjalnym emitorem zanieczyszczeń powietrza atmosferycznego w granicach objętych prognozą będzie zatem ruch komunikacyjny, związany z dopuszczonymi funkcjami oraz projektowane zainwestowanie i związana z nim emisja niska. Nowe zainwestowanie może wpłynąć na wzrost natężenia ruchu kołowego, zwiększając ilość zanieczyszczeń komunikacyjnych, co w konsekwencji będzie prowadzić do zwiększenia ilości emitowanych substancji do powietrza.

Zgodnie z ustaleniami projektu planu na całym jego obszarze ustala się zakaz użytkowania i zagospodarowania terenu, które wpływa na ponadnormatywne pogorszenie stanu czystości powietrza na obszarze objętym projektem planu lub na terenach przyległych.

Do zadań minimalizujących emisję niską, związaną z indywidualnymi źródłami ciepła, zaliczyć można wprowadzenie w projekcie planu zaopatrzenia w energię cieplną zgodnie z obowiązującymi przepisami z zakresu ochrony środowiska.

W myśl art. 222 ustawy z dnia 27 kwietnia 2001 r. Prawo ochrony środowiska (t.j. Dz. U. z 2024 r. poz. 54 z późn. zm.) w razie braku standardów emisyjnych i dopuszczalnych poziomów substancji w powietrzu ilości gazów lub pyłów dopuszczonych do wprowadzania do powietrza ustala się na poziomie niepowodującym przekroczeń wartości odniesienia substancji w powietrzu oraz wartości substancji zapachowych w powietrzu. Wartości odniesienia dla niektórych substancji w powietrzu określone zostały w Rozporządzeniu Ministra Środowiska z dnia 26 stycznia 2010 r. w sprawie wartości odniesienia dla niektórych substancji w powietrzu (Dz. U. Nr 16, poz. 87).

W granicach województwa zachodniopomorskiego obowiązuje tzw. „uchwała antysmogowa” – *Uchwała Nr XXXV/540/18 Sejmiku Województwa Zachodniopomorskiego w sprawie wprowadzenia na obszarze województwa zachodniopomorskiego ograniczeń i zakazów w zakresie eksploatacji instalacji, w których następuje spalanie paliw* (Dz. Urz. Z 2018 r., poz. 4984). Zgodnie z ww. uchwałą na terenie

województwa zakazane jest stosowanie paliw stałych tj.: paliw niesortowanych, mułów i flotokoncentratów węglowych oraz mieszanek produkowanych z ich wykorzystaniem, węgla brunatnego, paliw niespełniających wymagań jakościowych określonych w przepisach wydanych na podstawie art. 3a ust. 2 ustawy z dnia 25 sierpnia 2006 r. o systemie monitorowania i kontrolowania jakości paliw. Ponadto, dopuszcza się eksploatację instalacji na paliwo stałe spełniające minimalny standard emisyjny zgodny z 5 klasą pod względem granicznych wartości sprawności cieplnej oraz granicznych wartości emisji zanieczyszczeń normy PN-EN 303-5:2012. Docelowo na terenie całego województwa dopuszczone będzie eksploatację ogrzewaczy pomieszczeń (kominki, kozy, piece kaflowe itp.) spełniających minimalne poziomy sezonowej efektywności energetycznej i normy emisji zanieczyszczeń dla sezonowego ogrzewania pomieszczeń określone w ust. 1 i 2 załącznika II do rozporządzenia Komisji (UE) 2015/1185 z dnia 24 kwietnia 2015 r. w sprawie wykonania dyrektywy Parlamentu Europejskiego i Rady 2009/125/WE w odniesieniu do wymogów dotyczących ekoprojektu dla miejscowych ogrzewaczy pomieszczeń na paliwo stałe. Powyższy dokument nakazuje wymianę lub dostosowanie ogrzewaczy niespełniających ww. wymogów do 1 stycznia 2028 r. oraz wymianę kotłów niespełniających żadnych standardów emisyjnych (kotły bezklasowe – „kopciuchy”) do 1 stycznia 2024 r., a także wymianę kotłów poniżej klasy 5 do 1 stycznia 2028 r.

**Ustalenia zawarte w przedmiotowym projekcie planu nie są sprzeczne z przepisami ww. uchwały – tj. Uchwała Nr XXXV/540/18 Sejmiku Województwa Zachodniopomorskiego w sprawie wprowadzenia na obszarze województwa zachodniopomorskiego ograniczeń i zakazów w zakresie eksploatacji instalacji, w których następuje spalanie paliw (Dz. Urz. Z 2018 r., poz. 4984).**

W celu utrzymania odpowiednich parametrów jakości powietrza niezbędny będzie monitoring środowiska, leżący w obowiązkach jednostki administracyjnej i instytucji działających w tym zakresie. Realizacja ustaleń zawartych w projekcie miejscowego planu zagospodarowania przestrzennego nie powinna wpłynąć znacząco na pogorszenie istniejącego stanu jakości powietrza.

#### **10.5. Oddziaływanie na powierzchnię ziemi**

Obszar objęty projektem MPZP zlokalizowany jest w granicach obowiązującego miejscowego planu zagospodarowania przestrzennego. W związku z powyższym, nastąpiło już częściowe oddziaływanie na powierzchnię ziemi wywołane istniejącą zabudową. Realizacja ustaleń projektu planu wpłynie pośrednio na powierzchnię ziemi. Największe zmiany zajdą w miejscach lokalizacji nowej zabudowy.

W wyniku prowadzenia prac budowlanych może dochodzić do naruszenia powierzchniowej warstwy gleby. W budownictwie praktykuje się wymianę słabych gruntów pod fundamenty. Istnieje również ryzyko wycieków szkodliwych substancji z maszyn i pojazdów budowy. Zaleca się monitorowanie stanu technicznego maszyn i pojazdów budowy. Ponadto, w wyniku realizacji nowych inwestycji budowlanych dojdzie do powstania urobków ziemnych z wykopów, które to powinny zostać zagospodarowane w granicach działki budowlanej, na której prowadzone będą prace. Oddziaływanie na powierzchnię ziemi związane będzie z pracami ziemnymi w trakcie realizacji obiektów budowlanych i rozbudowy sieci infrastruktury technicznej.

#### **10.6. Oddziaływanie na krajobraz**

Obszar objęty przedmiotowym projektem planu zlokalizowany jest w granicach obowiązującego miejscowego planu zagospodarowania przestrzennego, zatem pierwotny krajobraz obszaru MPZP został już nieodwracalnie zmieniony – w szczególności w miejscach zainwestowanych. W stosunku do

obowiązującego planu, na przedmiotowym obszarze umożliwiono realizację usług nie wchodzących w kolizję z zabudową mieszkaniową, zlokalizowaną w najbliższym sąsiedztwie, tj. usług publicznych, usług zdrowia i pomocy społecznej, nauki, edukacji (w tym przedszkole i żłobek), sportu i rekreacji, kultury i rozrywki, biurowych i administracji, handlu o powierzchni sprzedaży nie większej niż 100 m<sup>2</sup>, gastronomii.

Zapisy zawarte w projekcie planu dot. kształtowania zabudowy oraz wskaźników zagospodarowania terenu mają na celu ochronę krajobrazu i ładu przestrzennego okolicy oraz wprowadzenie zainwestowania wpisującego się w charakter otoczenia. Projektowany dokument umożliwi realizację zabudowy o maksymalnej wysokości 11 m (nie dotyczy napowietrznej linii elektroenergetycznej WN 110kV. W zakresie geometrii dachu dla budynków usługowych ustalono dach symetryczny, dwuspadowy lub wielospadowy o kącie nachylenia połaci od 15 do 45 stopni, co odpowiada dachom występującym w sąsiedztwie. Dla obiektów sportowych, z uwagi na ich specyfikę, ustalono dowolność w zakresie dachów. Przyszłe zagospodarowanie terenu nie powinno wpłynąć negatywnie na krajobraz.

Ponadto, projekt MPZP wprowadza ograniczenia w użytkowaniu przestrzeni, wynikające z przebiegu napowietrznej linii elektroenergetycznej WN 110 kV wraz z pasami ochrony funkcyjnej o szerokości 39 m (po 19,5 m na stronę od osi). Zgodnie z ustaleniami projektu planu, należy uwzględnić ograniczenia w zabudowie i zagospodarowaniu terenu, wynikające z przebiegu tej linii, zgodnie z przepisami odrębnymi w zakresie dopuszczalnych poziomów pól elektromagnetycznych w środowisku, przepisami regulującymi poziom dopuszczalnych stężeń i natężeń czynników szkodliwych w środowisku pracy oraz ogólnymi przepisami dotyczącymi bezpieczeństwa i higieny pracy.

#### **10.7. Oddziaływanie na klimat**

Największy wpływ na klimat ma pojawienie się nowego zainwestowania. Przemieszczające się masy powietrza napotykać na przeszkodę – zabudowę – mogą podlegać zmianom kierunku i prędkości. Klimat kształtowany jest również przez jakość powietrza i hałas.. Dopuszczalne poziomy hałasu reguluje Rozporządzenie Ministra Środowiska z dnia 16 czerwca 2007 r. w sprawie dopuszczalnych poziomów hałasu w środowisku (Dz.U. z 2014 poz. 112). Zgodnie z ustaleniami projektu planu, występują tereny podlegające ochronie akustycznej. Teren oznaczony symbolem literowym **U** zaliczany jest do terenów zabudowy związanej ze stałym lub czasowym pobytem dzieci i młodzieży. Prognozuje się, iż przyszłe zagospodarowanie terenu usług nie powinno wpłynąć negatywnie na klimat lokalny.

#### **10.8. Oddziaływanie na zasoby naturalne**

W granicach obszaru objętego projektem zmiany planu występują złoża, tereny i obszary górnicze, dla których przedmiotowy projekt planu ustala obowiązek respektowania przepisów odrębnych z zakresu prawa geologicznego i górniczego. Właściwa w tym zakresie jest ustawa z dnia 9 czerwca 2011 r. Prawo geologiczne i górniczne (t.j. Dz. U. z 2024 r. poz. 1290). W związku z powyższym, nie przewiduje się oddziaływania na zasoby naturalne.

#### **10.9. Oddziaływanie na zabytki**

W granicach projektu planu występują obszary objęte ochroną na podstawie ustawy z dnia 23.07.2003r. o ochronie zabytków i opiece nad zabytkami (t.j. Dz. U. z 2024r. poz. 1292). Część obszaru MPZP zlokalizowana jest w granicach stanowiska archeologicznego zewidencjonowanego AZP 15-15/67 m. 6, objętego strefą „WIII” ograniczonej ochrony konserwatorskiej stanowisk archeologicznych. Projekt planu uwzględnia występowanie ww. obszaru, wprowadzając w celu ochrony nakaz



współdziałania w zakresie działań inwestycyjnych i innych związanych z pracami ziemnymi z odpowiednim organem ds. ochrony zabytków oraz nakaz przeprowadzenia archeologicznych badań ratunkowych na terenie objętym realizacją prac ziemnych, na zasadach określonych przepisami szczególnymi dot. ochrony zabytków. Stosowanie się do powyższych zasad nie powinno powodować negatywnych oddziaływań na zabytki.

#### **10.10. Oddziaływanie na dobra materialne**

Przedmiotowy projekt miejscowego planu zagospodarowania przestrzennego został przygotowany z poszanowaniem wymogów określonych obowiązującymi przepisami prawa. Wprowadzenie nowego przeznaczenia terenu, tj. terenu usług wpłynie na wzrost wartości nieruchomości.

Zgodnie z ustaleniami projektu planu dla terenu oznaczonego symbolem **U** ustalono wysokość stawki procentowej, na podstawie której ustala się opłatę, o której mowa w art. 36 ust 4 ustawy o planowaniu i zagospodarowaniu przestrzennym *[Jeżeli w związku z uchwaleniem planu miejscowego albo jego zmianą wartość nieruchomości wzrosła, a właściciel lub użytkownik wieczysty zbywa tę nieruchomość, wójt, burmistrz albo prezydent miasta pobiera jednorazową opłatę ustaloną w tym planie, określoną w stosunku procentowym do wzrostu wartości nieruchomości. Opłata ta jest dochodem własnym gminy. Wysokość opłaty nie może być wyższa niż 30% wzrostu wartości nieruchomości]* w wysokości 10%.

Prognozuje się pozytywne oddziaływanie ustaleń projektu planu na dobra materialne, poprzez poprawę jakości życia mieszkańców i zwiększenie dostępności do usług podstawowych. Przedmiotowy projekt planu umożliwi realizację usług publicznych oraz dopuszcza lokalizację usług zdrowia i pomocy społecznej, nauki, edukacji (w tym przedszkole i żłobek), sportu i rekreacji, kultury i rozrywki, biurowych i administracji, handlu o powierzchni sprzedaży nie większej niż 100 m<sup>2</sup>, gastronomii. W stosunku do aktualnie obowiązującego miejscowego planu zagospodarowania przestrzennego, projektowany dokument rozszerza katalog usług możliwych do realizacji, co w przypadku istniejącego zainwestowania w sąsiedztwie jest niezwykle ważne – brak jest bowiem terenów usługowych w sąsiedztwie istniejącej zabudowy mieszkaniowej jednorodzinnej w tej części Zieleniewa.

#### **10.11. Oddziaływanie na obszary chronione oraz na obszar Natura 2000**

Obszar objęty prognozą zlokalizowany jest w całości poza granicami obszarów objętych ochroną na podstawie ustawy z dnia 16 kwietnia 2004 r. o ochronie przyrody (t.j. Dz. U. z 2023 r. poz. 1336 z późn. zm.). W związku z powyższym, nie przewiduje się oddziaływania ustaleń projektu planu na obszary chronione.

### **11. Rozwiązania mające na celu zapobieganie, ograniczanie lub kompensację przyrodniczą negatywnych oddziaływań na środowisko, mogących być rezultatem realizacji projektowanego dokumentu, w szczególności na cele i przedmiot ochrony obszaru Natura 2000 oraz integralność tego obszaru**

Realizacja założeń projektu planu nie wpłynie znacząco na jakość środowiska przyrodniczego. W granicach obszaru objętego prognozą nie występują obszary Natura 2000, w związku z powyższym

ustalenia planu nie będą miały wpływu na tę formę ochrony przyrody. W projektowanym miejscowym planie zagospodarowania przestrzennego, ustalono zasady ochrony środowiska i przyrody oraz ochrony i kształtowania krajobrazu, których przestrzeganie pozwoli na minimalizację negatywnych skutków oddziaływania ustaleń projektowanego MPZP na komponenty środowiska.

Działania mające na celu minimalizację negatywnych skutków oddziaływania, ujęte w projekcie planu:

- nakaz zachowania przepustowości i ciągłości sieci drenarskich, istniejących w granicach planu, z dopuszczeniem ich przebudowy;
- nakaz zagospodarowania powierzchni działki budowlanej w sposób zabezpieczający sąsiednie nieruchomości, w tym drogi, przed spływem wód opadowych i roztopowych, przy czym od nakazu możliwe są odstępstwa zgodnie z przepisami odrębnymi;
- nakaz stosowania przy zagospodarowywaniu terenów gatunków drzew i krzewów, zgodnych z lokalnymi warunkami siedliskowymi;
- zakaz lokalizacji przedsięwzięć mogących znacząco oddziaływać na środowisko i wymagających przeprowadzenia oceny oddziaływania na środowisko, zgodnie z przepisami wykonawczymi wskazującymi rodzaje przedsięwzięć znacząco oddziałujących na środowisko. Zakaz nie dotyczy inwestycji celu publicznego;
- zakaz użytkowania i zagospodarowania terenu, które może stanowić źródło przekraczające normy zanieczyszczeń dla środowiska wodno-gruntowego,
- zakaz użytkowania i zagospodarowania terenu, które wpływa na ponadnormatywne pogorszenie stanu czystości powietrza na obszarze objętym planem lub na terenach przyległych,
- zakaz użytkowania i zagospodarowania terenu, które generuje uciążliwości dla środowiska, powodowane przez hałas, wibracje, zakłócenia elektroenergetyczne i promieniowanie, przekraczające standardy jakości środowiska, odpowiednie dla przeznaczenia poszczególnych terenów zlokalizowanych w granicach obszaru objętego planem lub na terenach przyległych.

## **12. Rozwiązania alternatywne do rozwiązań zawartych w projekcie planu albo wyjaśnienie braku rozwiązań alternatywnych**

Wprowadzone w projekcie planu zapisy mają na celu równoważenie negatywnego oddziaływania procesów inwestycyjnych. W związku z czym, w prognozie nie wskazuje się wprowadzania dodatkowych rozwiązań alternatywnych i ograniczających negatywne oddziaływanie na środowisko. Ocenia się, iż zawarte w projektowanym dokumencie zapisy są wystarczające, a sposób zagospodarowania przedmiotowego obszaru nie spowoduje znaczącego wzrostu zagrożenia środowiska w granicach objętych projektem planu oraz jego najbliższym sąsiedztwie.

## **13. Streszczenie w języku niespecjalistycznym**

Prognoza oddziaływania na środowisko stanowi integralną część procedury oceny oddziaływania na środowisko miejscowego planu zagospodarowania przestrzennego. Przedmiotem niniejszej prognozy oddziaływania na środowisko jest projekt miejscowego planu zagospodarowania przestrzennego Gminy Kołobrzeg w części obrębu Zieleniewo. Podjęcie uchwały w sprawie przystąpienia do sporządzenia przedmiotowego planu jest wyrazem efektywnego gospodarowania przestrzenią, zmierzającego do lepszego wykorzystania terenów.

Procedura sporządzenia projektu MPZP prowadzona jest w związku z uchwałą nr LXII/511/2023 Rady Gminy Kołobrzeg z dnia 22 grudnia 2023 r. w sprawie przystąpienia do sporządzenia miejscowego planu zagospodarowania przestrzennego Gminy Kołobrzeg w części obrębu Zieleniewo. Głównym celem przedmiotowego planu jest zmiana przeznaczenia i sposobu zagospodarowania terenu, która ma na celu umożliwienie realizacji inwestycji celu publicznego.

Projekt planu zakłada przeznaczenie przedmiotowego obszaru pod teren usług, w ramach którego dopuszcza się lokalizację usług publicznych, usług zdrowia i pomocy społecznej, nauki, edukacji (w tym przedszkole i żłobek), sportu i rekreacji, kultury i rozrywki, biurowych i administracji, handlu o powierzchni sprzedaży nie większej niż 100 m<sup>2</sup>, gastronomii. Zgodnie z założeniami projektowanego dokumentu na terenie usług zakazuje się lokalizacji usług handlu wielkopowierzchniowego i usług rzemieślniczych.

Obszar objęty projektem planu zlokalizowany jest w granicach obowiązującego miejscowego planu zagospodarowania przestrzennego, uchwalonego *Uchwałą Nr XLIV/293/10 Rady Gminy Kołobrzeg z dnia 30 marca 2010 r. w sprawie zmiany miejscowego planu zagospodarowania przestrzennego gminy Kołobrzeg dla obrębu ewidencyjnego Zieleniewo*. Obowiązujący akt prawa miejscowego dopuszcza na obszarze projektu planu realizację zabudowy usług sportu i rekreacji z dopuszczeniem zabudowy obsługi i sanitariatów oraz małej architektury i infrastruktury.

Zgodnie z obowiązującym *Studium uwarunkowań i kierunków zagospodarowania przestrzennego gminy Kołobrzeg*, przyjętym *Uchwałą nr XXI/217/2020 Rady Gminy Kołobrzeg z dnia 29 października 2020 r.*, przedmiotowy obszar zlokalizowany jest na terenach o dominującej funkcji mieszkaniowej oraz usługowej. Ustalenia projektu planu nie naruszają ustaleń obowiązującego Studium.

Prognoza została sporządzona w zakresie określonym w Ustawie z dnia 3 października 2008 roku o udostępnianiu informacji o środowisku i jego ochronie, udziale społeczeństwa w ochronie środowiska oraz o ocenach oddziaływania na środowisko (t.j. Dz. U. z 2024r., poz. 1112). Pismem znak: WOPN.411.47.2024.KM z dnia 24.04.2024r. Regionalny Dyrektor Ochrony Środowiska w Szczecinie uzgodnił zakres i stopień szczegółowości informacji wymaganej w prognozie oddziaływania na środowisko dla projektu miejscowego planu zagospodarowania przestrzennego Gminy Kołobrzeg w części obrębu Zieleniewo. Również Państwowy Powiatowy Inspektor Sanitarny w Kołobrzegu, pismem znak: NZNS.9022.2.2.2024 z dnia 18.04.2024r. uzgodnił zakres i stopień szczegółowości informacji wymaganych w prognozie oddziaływania na środowisko.

Metodyka zastosowana w opracowaniu to synteza typowych metod dla opracowywanych dokumentów planistycznych. Przy sporządzaniu prognozy wykorzystano dostępne publikacje, dokumenty i raporty dotyczące obszaru gminy, powiatu i województwa. Punkt wyjścia do analiz stanowiła diagnoza stanu istniejącego w odniesieniu do kierunków i celów stawianych w projekcie miejscowego planu. W prognozie wykazano również powiązania projektu planu z innymi dokumentami strategicznymi, istotnymi z punktu widzenia ochrony środowiska. Przedstawiono charakterystykę poszczególnych elementów środowiska przyrodniczego oraz oceniono ich stan.

#### *Istniejący stan środowiska*

Obszar projektu planu zlokalizowany jest w północnej części obrębu ewidencyjnego Zieleniewo, w gminie wiejskiej Kołobrzeg (powiat kołobrzegi, województwo zachodniopomorskie). Obejmuje działkę ewidencyjną nr 131/54, o powierzchni około 1,91 ha, której granice wyznaczają: ul. Jabłoniowa, ul.

Malinowa, ul. Wincentego Witosa oraz ciąg zabudowy mieszkaniowej jednorodzinnej przy ul. Wiśniowej. W stanie istniejącym znaczną część przedmiotowego obszaru stanowią grunty niezabudowane, porośnięte roślinnością trawiastą. W południowo zachodniej części przedmiotowej działki znajduje się istniejący budynek usługowy, siłownia zewnętrzna oraz miejsce do rekreacji. Przez przedmiotowy obszar przebiega napowietrzna linia elektroenergetyczna wysokiego napięcia.

Część przedmiotowego obszaru zlokalizowana jest w granicach stanowiska archeologicznego zewidencjonowanego jako stanowisko AZP 15-15/67 m. 6, objętego strefą „VIII” ograniczonej ochrony konserwatorskiej stanowisk archeologicznych, podlegającego ochronie na podstawie ustawy z dnia 23.07.2003r. o ochronie zabytków i opiece nad zabytkami (t.j. Dz. U. z 2022r. poz. 840 z późn. zm.). W granicach przedmiotowego obszaru występuje źródło wody leczniczej „Kołobrzeg II”. Ponadto, całość obszaru MPZP zlokalizowana jest na terenie oraz obszarze górniczym „Kołobrzeg II”, utworzonym dla źródła leczniczych wód mineralnych.

W granicach obszaru objętego prognozą nie występują:

- obiekty i obszary objęte ochroną prawną na podstawie Ustawy z dnia 16 kwietnia 2004 r. o ochronie przyrody (t.j. Dz. U. z 2023 r. poz. 1336 z późn. zm.);
- obiekty objęte ochroną na podstawie ustawy z dnia 23.07.2003r. o ochronie zabytków i opiece nad zabytkami (t.j. Dz. U. z 2022r. poz. 840 z późn. zm.);
- grunty chronione (klasy bonitacyjne I-III), podlegające ochronie na podstawie ustawy z dnia 3 lutego 1995r. o ochronie gruntów rolnych i leśnych (t. j. Dz. U z 2024 r. poz. 82).

#### Przewidywane znaczące oddziaływanie

W prognozie oceniono oddziaływanie projektu planu na różnorodność biologiczną, ludzi, świat roślinny i zwierzęcy, wodę, powietrze, powierzchnię ziemi, krajobraz, klimat, zasoby naturalne, zabytki, dobra materialne, oraz oddziaływanie na obszary chronione, w tym obszar Natura 2000. W wyniku ustaleń projektu planu nie przewiduje się znaczącego negatywnego oddziaływania na środowisko. Największe zmiany w krajobrazie będą dotyczyły wprowadzenia nowej zabudowy w ramach terenu usług. Prognozuje się również pozytywne oddziaływanie na ludzi i dobra materialne, poprzez poprawę jakości życia mieszkańców i zwiększenie dostępności do usług podstawowych. Szczegółowe oddziaływanie zostało opisane w rozdziale 10 niniejszej prognozy.

Przedmiotowy projekt miejscowego planu zagospodarowania przestrzennego Gminy Kołobrzeg w części obrębu Zieleniewo wraz z prognozą oddziaływania na środowisko został pozytywnie zaopiniowany przez:

- Państwowego Powiatowego Inspektora Sanitarnego w Kołobrzegu – pismo znak: NZNS.9022.3.2.2024 z dnia 12.08.2024r.;
- Regionalnego Dyrektora Ochrony Środowiska w Gdańsku – pismo znak: WOPN.410.126.2024.KM z dnia 02.08.2024r.

## Spis fotografii

Fot. 1 Istniejący budynek usługowy na dz. nr 131/54 .....	11
Fot. 2 Obszar MPZP – widok z ul. Jabłoniowej na budynek usługowy .....	11
Fot. 3 Obszar MPZP - widok z ul. Malinowej na siłownię zewnętrzną .....	12
Fot. 4 Obszar MPZP – widok z ul. Malinowej na miejsce do rekreacji .....	12
Fot. 5 Zabudowa mieszkaniowa przy ul. Jabłoniowej .....	12
Fot. 6 Zabudowa mieszkaniowa przy ul. Wiśniowej.....	12
Fot. 7 Obszar MPZP – widok z ul. Wincentego Witosa.....	12
Fot. 8 Łąki w sąsiedztwie obszaru MPZP .....	12
Fot. 9 Rów melioracyjny sąsiadujący z obszarem MPZP .....	15
Fot. 10 Rów melioracyjny sąsiadujący z obszarem MPZP .....	15
Fot. 11 Roślinność towarzysząca istniejącej zabudowie .....	17
Fot. 12 Zadrzewienie w sąsiedztwie rowu melioracyjnego.....	17
Fot. 13 Trawy.....	17
Fot. 14 Roślinność trawiasta i ruderalna .....	17

## Spis rycin

Ryc. 1 Granica obszaru objętego projektem MPZP (czarna przerywana obwiednia) na tle SUIKZP gminy Kołobrzeg.....	8
Ryc. 2 Położenie obszaru MPZP na tle gminy Kołobrzeg i obrębu ewidencyjnego Zieleniewo.....	11
Ryc. 3 Granica obszaru objętego projektem planu na tle wydziałów geologicznych wg SMGP50k .....	14
Ryc. 4 Granica obszaru objętego projektem planu na tle stanowisk roślin chronionych, fauny, siedlisk przyrodniczych oraz obszarów Natura 2000 .....	18
Ryc. 5 Granica obszaru objętego projektem planu (czerwona przerywana obwiednia) na tle obszarowych form ochrony przyrody.....	20
Ryc. 6 Położenie obszaru objętego prognozą na tle korytarzy ekologicznych .....	21

## Spis tabel

Tab. 1 Charakterystyka mezoregionu – Wybrzeże Trzebiatowskie.....	13
---	----

## Spis załączników

Zał. 1 Oświadczenie autora prognozy.....	38
--	----

Załącznik 1 Oświadczenie autora prognozy

„Oświadczam, że jako autor prognozy oddziaływania na środowisko, posiadam stosowne wykształcenie i doświadczenie w sporządzaniu prognoz oddziaływania na środowisko, zgodnie z art. 74a ust. 2 ustawie z dnia 3 października 2008 roku o udostępnianiu informacji o środowisku i jego ochronie, udziale społeczeństwa w ochronie środowiska oraz o ocenach oddziaływania na środowisko (t. j. Dz. U. z 2023r., poz. 1094 z późn. zm.). Jestem świadomy odpowiedzialności karnej, za złożenie fałszywego oświadczenia.”

Patrycja Budnik-Łysiak

