



UrbanConsulting Filip Sokołowski
ul. Strzelców 46/35, 81-586 Gdynia
NIP: 575-176-28-94
e-mail: filip@urbanconsulting.pl
tel. (+48)608-292-492

PROGNOZA ODDZIAŁYWANIA NA ŚRODOWISKO
PROJEKTU MIEJSCOWEGO PLANU ZAGOSPODAROWANIA PRZESTRZENNEGO
Gminy Kołobrzeg w części obrębu Nowogardek

Budnik-Łysiak
Autor: mgr Patrycja Budnik-Łysiak

Gdynia, 25.07.2024r., aktualizacja: 02.10.2024r.

Spis treści

1. Wprowadzenie	4
1.1. Podstawy formalno-prawne	4
1.2. Cel sporządzenia prognozy	5
1.3. Metody zastosowane przy sporządzaniu prognozy	5
2. Projekt miejscowego planu zagospodarowania przestrzennego	6
2.1. Ustalenia projektu planu	6
2.2. Główne cele projektu planu	8
2.3. Powiązania projektu planu z innymi dokumentami	8
3. Propozycje dotyczące przewidywanych metod analizy skutków realizacji postanowień projektowanego dokumentu oraz częstotliwości jej przeprowadzania	10
4. Informacje o możliwym transgranicznym oddziaływaniu na środowisko	11
5. Istniejący stan środowiska	11
5.1. Położenie fizyczno-geograficzne	11
5.2. Budowa geologiczna, warunki glebowe i surowce mineralne	13
5.3. Wody powierzchniowe i podziemne	15
5.4. Warunki klimatyczne	18
5.5. Roślinność i świat zwierzęcy	18
5.6. Obiekty i obszary chronione	24
5.7. Korytarze ekologiczne	26
5.8. Jakość powietrza atmosferycznego	26
5.9. Klimat akustyczny	29
6. Potencjalne zmiany w środowisku w przypadku braku realizacji projektu planu miejscowego	30
7. Stan środowiska na obszarach objętych przewidywanym znaczącym oddziaływaniem	30
8. Istniejące problemy ochrony środowiska istotne z punktu widzenia realizacji projektowanego dokumentu	31
9. Cele ochrony środowiska ustanowione na szczeblu międzynarodowym, wspólnotowym i krajowym, istotne z punktu widzenia projektowanego dokumentu	32
10. Przewidywane znaczące oddziaływania	34
10.1. Oddziaływanie na różnorodność biologiczną, świat roślinny i zwierzęcy	34
10.2. Oddziaływanie na ludzi	35
10.3. Oddziaływanie na wodę	36
10.4. Oddziaływanie na powietrze	37
10.5. Oddziaływanie na powierzchnię ziemi	38
10.6. Oddziaływanie na krajobraz	39
10.7. Oddziaływanie na klimat	39
10.8. Oddziaływanie na zasoby naturalne	40

10.9. Oddziaływanie na zabytki.....	40
10.10. Oddziaływanie na dobra materialne.....	40
10.11. Oddziaływanie na obszary chronione oraz na obszar Natura 2000.....	40
11. Rozwiązania mające na celu zapobieganie, ograniczanie lub kompensację przyrodniczą negatywnych oddziaływań na środowisko, mogących być rezultatem realizacji projektowanego dokumentu, w szczególności na cele i przedmiot ochrony obszaru Natura 2000 oraz integralność tego obszaru.....	42
12. Rozwiązania alternatywne do rozwiązań zawartych w projekcie planu albo wyjaśnienie braku rozwiązań alternatywnych.....	43
13. Streszczenie w języku niespecjalistycznym.....	43
Spis fotografii.....	46
Spis rycin.....	46
Spis tabel.....	46
Spis załączników.....	46

1. Wprowadzenie

1.1. Podstawy formalno-prawne

Podstawą do wykonania prognozy oddziaływania na środowisko projektu planu zagospodarowania przestrzennego jest art. 46 ust. 1 pkt. 1 oraz ust. 2 i art. 51 pkt. 1 ustawy z dnia 3 października 2008r. o udostępnianiu informacji o środowisku i jego ochronie, udziale społeczeństwa w ochronie środowiska oraz o ocenach oddziaływania na środowisko (t.j. Dz. U. z 2024r., poz. 1112) oraz art. 17 pkt. 2 ustawy z dnia 23 marca 2003r. o planowaniu i zagospodarowaniu przestrzennym (t.j. Dz. U. z 2024r., poz. 1130).

Zgodnie z art. 51. pkt 2 prognoza oddziaływania na środowisko zawiera informacje:

- o zawartości, głównych celach projektowanego dokumentu oraz jego powiązaniach z innymi dokumentami,
- o metodach zastosowanych przy sporządzaniu prognozy,
- propozycje dotyczące przewidywanych metod analizy skutków realizacji postanowień projektowanego dokumentu oraz częstotliwości jej przeprowadzania,
- o możliwym transgranicznym oddziaływaniu na środowisko,
- streszczenie sporządzone w języku niespecjalistycznym,
- oświadczenie autora, a w przypadku gdy wykonawcą prognozy jest zespół autorów - kierującego tym zespołem, o spełnieniu wymagań, o których mowa w art. 74a ust. 2, stanowiące załącznik do prognozy,
- datę sporządzenia prognozy, imię, nazwisko i podpis autora, a w przypadku gdy wykonawcą prognozy jest zespół autorów - imię, nazwisko i podpis kierującego tym zespołem oraz imiona, nazwiska i podpisy członków zespołu autorów;

określa, analizuje i ocenia:

- istniejący stan środowiska oraz potencjalne zmiany tego stanu w przypadku braku realizacji projektowanego dokumentu,
- stan środowiska na obszarach objętych przewidywanym znaczącym oddziaływaniem,
- istniejące problemy ochrony środowiska istotne z punktu widzenia realizacji projektowanego dokumentu, w szczególności dotyczące obszarów podlegających ochronie na podstawie ustawy z dnia 16 kwietnia 2004 r. o ochronie przyrody,
- cele ochrony środowiska ustanowione na szczeblu międzynarodowym, wspólnotowym i krajowym, istotne z punktu widzenia projektowanego dokumentu, oraz sposoby, w jakich te cele i inne problemy środowiska zostały uwzględnione podczas opracowywania dokumentu,
- przewidywane znaczące oddziaływania, w tym oddziaływania bezpośrednie, pośrednie, wtórne, skumulowane, krótkoterminowe, średnioterminowe i długoterminowe, stałe i chwilowe oraz pozytywne i negatywne, na cele i przedmiot ochrony obszaru Natura 2000 oraz integralność tego obszaru, a także na środowisko, a w szczególności na: różnorodność biologiczną, ludzi, zwierzęta, rośliny, wodę, powietrze, powierzchnię ziemi, krajobraz, klimat, zasoby naturalne, zabytki, dobra materialne, z uwzględnieniem zależności między tymi elementami środowiska i między oddziaływaniami na te elementy;

przedstawia:

- rozwiązania mające na celu zapobieganie, ograniczanie lub kompensację przyrodniczą negatywnych oddziaływań na środowisko, mogących być rezultatem realizacji projektowanego

dokumentu, w szczególności na cele i przedmiot ochrony obszaru Natura 2000 oraz integralność tego obszaru,

- biorąc pod uwagę cele i geograficzny zasięg dokumentu oraz cele i przedmiot ochrony obszaru Natura 2000 oraz integralność tego obszaru – rozwiązania alternatywne do rozwiązań zawartych w projektowanym dokumencie wraz z uzasadnieniem ich wyboru oraz opis metod dokonania oceny prowadzącej do tego wyboru albo wyjaśnienie braku rozwiązań alternatywnych, w tym wskazania napotkanych trudności wynikających z niedostatków techniki lub luk we współczesnej wiedzy.

Pismem znak: WOPN.411.4.2024.KM z dnia 24.04.2024r. Regionalny Dyrektor Ochrony Środowiska w Szczecinie uzgodnił zakres i stopień szczegółowości informacji wymaganej w prognozie oddziaływania na środowisko dla projektu miejscowego planu zagospodarowania przestrzennego Gminy Kołobrzeg w części obrębu Nowogardek. Również Państwowy Powiatowy Inspektor Sanitarny w Kołobrzegu, pismem znak: NZNS.9022.2.3.2024 z dnia 10.04.2024r. uzgodnił zakres i stopień szczegółowości informacji wymaganych w prognozie oddziaływania na środowisko.

1.2. Cel sporządzenia prognozy

Przedmiotem prognozy oddziaływania na środowisko jest projekt miejscowego planu zagospodarowania przestrzennego Gminy Kołobrzeg w części obrębu Nowogardek. Głównym celem sporządzenia prognozy oddziaływania na środowisko jest ocena ustaleń projektu miejscowego planu zagospodarowania przestrzennego w aspekcie ochrony zasobów naturalnych i środowiska przyrodniczego oraz przedstawienie przewidywanych skutków na komponenty środowiska, będących wynikiem realizacji ustaleń projektu planu.

1.3. Metody zastosowane przy sporządzaniu prognozy

Metoda badań kameralnych umożliwiła zebranie materiałów źródłowych oraz prawidłowe rozpoznanie charakterystyki przedmiotowego obszaru. W prognozie wykorzystano własne obserwacje i zdjęcia z wizji terenowej, przeprowadzonej wiosną 2024r. (w dniu 09.05.2024r.). Prognozę wykonano na podstawie dostępnych dokumentów, publikacji i raportów dotyczących obszaru gminy, powiatu i województwa, zgodnie ze stanem istniejącej wiedzy. Wykorzystano również informacje z prognozy oddziaływania na środowisko do aktualnie obowiązującego miejscowego planu zagospodarowania przestrzennego – tj. *Prognozy oddziaływania na środowisko miejscowego planu zagospodarowania przestrzennego Gminy Kołobrzeg dla obrębów Karcino i Nowogardek* (K. Kotowicz, 2021r.).

Wykaz materiałów pomocniczych:

- Biuro Konserwacji Przyrody *Waloryzacja przyrodnicza województwa zachodniopomorskiego*, 2010, Szczecin;
- Dobracka E., 1990, *Szczegółowa mapa geologiczna Polski 1:50 000, arkusz 78-Trzebiatów*, PIG;
- Dobracka E., 1992, *Objaśnienia do szczegółowej mapy geologicznej Polski 1:50 000, arkusz Trzebiatów (78)*, PIG, Warszawa;
- Krawiec A., 2000, *Mapa hydrogeologiczna Polski 1:50 000, arkusz 78-Trzebiatów*, PIG;
- Król K., Kochman A., Król J., Pikuła M., Bojakowska I., Kwecko P., Pasieczna A., Tomassi-Morawiec H., 2009, *Objaśnienia do mapy geośrodowiskowej Polski 1:50 000, arkusz Trzebiatów (78)*, Trzebiatów -N (1077), PIG PIB, Warszawa;

- Matuszkiewicz J. M., 2008, *Geobotanical regionalization of Poland (Regionalizacja geobotaniczna Polski)*, IGiPZ PAN, Warszawa, [online:] <https://www.igipz.pan.pl/Regiony-geobotaniczne-zgik.html>;
- Matuszkiewicz J. M., Wolski J., 2023, *Potencjalna roślinność naturalna Polski (wersja wektorowa)*, IGiPZ PAN, Warszawa [online:] <https://www.igipz.pan.pl/Roslinnosc-potencjalna-zgik.html>;
- Pałyska R., Bursztynowicz M., 2024, *Roczna ocena jakości powietrza w województwie zachodniopomorskim. Raport wojewódzki na rok 2023*, Główny Inspektorat ochrony Środowiska Regionalny Wydział Monitoringu Środowiska w Szczecinie Departament Monitoringu Środowiska, Szczecin, [online:] <https://powietrze.gios.gov.pl/pjp/rwms/content/show/11943>;
- Richling A., Solon J., Macias A., Balon J., Borzyszkowski J., Kistowski M. (red.), 2021, *Regionalna geografia fizyczna Polski*, Bogucki Wyd. Naukowe, Poznań;
- Solon J. et al., 2018, *Physico-geographical mesoregions of Poland: verification and adjustment of boundaries on the basis of contemporary spatial data*, *Geographia Polonica*, 91, 2, 143-170;
- Wielewska I., 2014, Rozwój OZE na obszarach wiejskich i ich wpływ na środowisko przyrodnicze w opinii doradców rolnych, [w:] *Zeszyty Naukowe Szkoły Głównej Gospodarstwa Wiejskiego w Warszawie Problemy Rolnictwa Światowego tom 14 (XXIX), zeszyt 3*, 2014: 186–195.

Ponadto, wykorzystano materiały pochodzące ze stron internetowych [dostęp: czerwiec-lipiec, 2024]:

- www.atlas-roslin.pl;
- www.baza.pgi.gov.pl;
- www.bip.gmina.kolobrzeg.pl;
- www.codgik.gov.pl;
- www.crfop.gdos.gov.pl/CRFOP;
- www.geolog.pgi.gov.pl;
- www.geoportal.gov.pl;
- www.geoserwis.gdos.gov.pl;
- www.gmina.kolobrzeg.pl;
- www.google.maps.pl;
- www.kolobrzeg.e-mapa.net ;
- www.kolobrzanski.webewid.pl;
- www.pgi.gov.pl;
- www.powiat.kolobrzeg.pl;
- www.powietrze.gios.gov.pl;
- www.psh.gov.pl;
- www.spkolobrzeg.finn.pl;
- www.wios.szczecin.gov.pl;
- www.wody.isok.gov.pl.

2. Projekt miejscowego planu zagospodarowania przestrzennego

2.1. Ustalenia projektu planu

Przedmiotowy projekt miejscowego planu zagospodarowania przestrzennego Gminy Kołobrzeg w części obrębu Nowogardek, zwany dalej projektem planu/MPZP, składa się z:

- części tekstowej, w formie Uchwały Rady Gminy Kołobrzeg,
- części graficznej planu w skali 1:1000 wraz z wrysem ze studium, stanowiącego załącznik nr 1 do ww. uchwały,
- rozstrzygnięcia o sposobie rozpatrzenia uwag do projektu planu, stanowiące załącznik nr 2 do ww. uchwały,
- rozstrzygnięcia o sposobie realizacji zapisanych w planie inwestycji z zakresu infrastruktury technicznej, które należą do zadań własnych gminy oraz zasadach ich finansowania, zgodnie z przepisami o finansach publicznych, stanowiącego załącznik nr 3 do ww. uchwały,
- danych przestrzennych, o których mowa w art. 67a ustawy z dnia 27 marca 2003r. o planowaniu i zagospodarowaniu przestrzennym, stanowiących załącznik nr 4 do ww. uchwały.

Zakres opracowania miejscowego planu zagospodarowania przestrzennego określa art. 15 Ustawy z dnia 27 marca 2003 r. o planowaniu i zagospodarowaniu przestrzennym (t. j. Dz. U. z 2024 r., poz. 1130).

Projekt planu ustala **6 terenów** o różnym przeznaczeniu lub różnych zasadach zagospodarowania, w tym:

- **U-P** – tereny usług lub produkcji,
- **KDD** – teren drogi dojazdowej,
- **ZN** – tereny zieleni naturalnej.

Zgodnie z ustaleniami projektu planu, na **terenach usług lub produkcji** dopuszcza się lokalizację:

- usług handlu o powierzchni sprzedaży nie większej niż 400 m², usług rzemieślniczych, usług biurowych i administracji, produkcji przemysłowej, składów i magazynów,
- elektrowni słonecznych wraz z zapleczem technicznym, w tym magazynami energii i stacjami elektroenergetycznymi w strefach możliwej lokalizacji elektrowni słonecznych wyznaczonych w części graficznej MPZP,

Ponadto, zgodnie z projektem planu w ramach przeznaczenia terenu usług lub produkcji zakazuje się usług handlu wielkopowierzchniowego i elektrowni wiatrowych.

Na **terenach zieleni naturalnej**, zgodnie z projektem planu, ustala się zakaz zabudowy kubaturowej oraz nakaz zachowania otwartych rowów melioracyjnych, cieków wodnych, zagłębień bezodpływowych oraz wszelkich elementów ukształtowania terenu, wpływających na naturalny obieg wody w przyrodzie.

W stosunku do obowiązującego miejscowego planu zagospodarowania przestrzennego, projektowany MPZP wprowadza następujące zmiany:

- likwiduje funkcję terenów zabudowy usługowej, składów i magazynów na rzecz funkcji usług lub produkcji,
- zwiększa udział terenów zieleni naturalnej,
- likwiduje funkcję terenów rolniczych na rzecz terenów zieleni naturalnej,
- wprowadza na terenach usług lub produkcji strefy możliwej lokalizacji elektrowni słonecznych,
- częściowo zmienia przebieg nieprzekraczalnej linii zabudowy w zachodniej części obszaru MPZP.

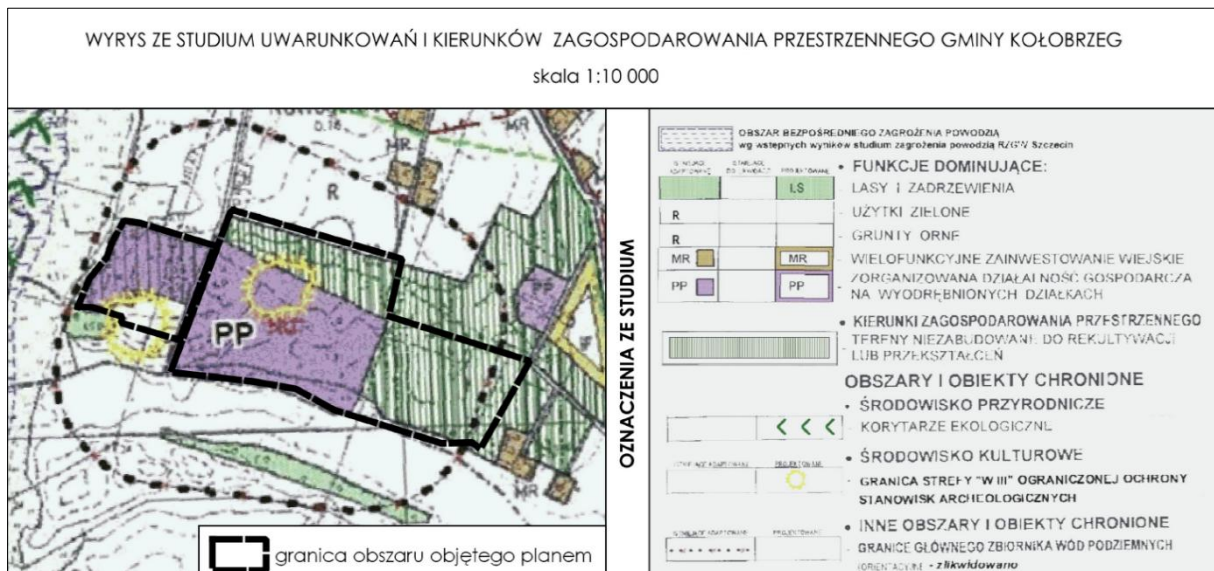
2.2. Główne cele projektu planu

Procedura sporządzenia projektu miejscowego planu zagospodarowania przestrzennego prowadzona jest w związku z uchwałą nr LXI/507/2023 Rady Gminy Kołobrzeg z dnia 23 listopada 2023 r. w sprawie przystąpienia do sporządzenia miejscowego planu zagospodarowania przestrzennego Gminy Kołobrzeg w części obrębu Nowogardek. Głównym celem przedmiotowego planu jest zmiana przeznaczenia i sposobu zagospodarowania terenu, umożliwiającą realizację farmy fotowoltaicznej oraz przeprowadzenia rekultywacji terenów stanowiących własność gminy Kołobrzeg.

Podjęcie uchwały w sprawie przystąpienia do sporządzenia przedmiotowego planu jest wyrazem efektywnego gospodarowania przestrzenią, zmierzającego do lepszego wykorzystania terenów poprzez wprowadzanie spójnego układu funkcjonalno-przestrzennego.

2.3. Powiązania projektu planu z innymi dokumentami

Projekt miejscowego planu zagospodarowania przestrzennego Gminy Kołobrzeg w części obrębu Nowogardek, powiązany jest ze **Studium uwarunkowań i kierunków zagospodarowania przestrzennego gminy Kołobrzeg**, przyjętym Uchwałą nr XXI/217/2020 Rady Gminy Kołobrzeg z dnia 29 października 2020 r. Przedmiotowy obszar przewidziany został pod realizację zorganizowanej działalności gospodarczej na wydodrębnionych działkach oraz użytków zielonych lub gruntów ornych (ryc. 1). Zgodnie z zapisami Studium, część terenów objętych projektem planu określona została jako tereny niezabudowane do rekultywacji lub przekształceń. Ustalenia planu nie są zatem sprzeczne z ustaleniami obowiązującego Studium.



Ryc. 1 Granica obszaru objętego projektem MPZP na tle SUIKZP gminy Kołobrzeg

Źródło: na podstawie materiałów BIP Urzędu Gminy Kołobrzeg

W granicach obszaru objętego projektem planu obowiązuje obecnie miejscowy plan zagospodarowania przestrzennego, uchwalony Uchwałą nr XXXVIII/328/2022 Rady Gminy Kołobrzeg z dnia 23 lutego 2022 r. w sprawie uchwalenia miejscowego planu zagospodarowania przestrzennego Gminy Kołobrzeg dla obrębów Karcino i Nowogardek. Obowiązujący akt prawa miejscowego dopuszcza na obszarze projektu planu realizację zabudowy usługowej, składów i magazynów, terenów zieleni krajobrazowej, terenów dróg publicznych klasy dojazdowej oraz terenów rolniczych.

Na politykę przestrzenną gminy Kołobrzeg składają się również dokumenty szczebla lokalnego, powiatowego, wojewódzkiego:

- **Strategia Rozwoju Gminy Kołobrzeg na lata 2016-2026** – dokument wskazujący politykę rozwojową gminy. Określa cele i kierunki działań niezbędnych dla realizacji przyjętych zamierzeń rozwojowych;
- **Program Ochrony Środowiska dla Gminy Kołobrzeg na lata 2023-2026 z perspektywą do roku 2030** – dokument określający politykę środowiskową gminy. Stanowi narzędzie prowadzenia polityki ochrony środowiska, wyznaczając cele i zadania środowiskowe pozwalające na poprawę stanu środowiska naturalnego, efektywne zarządzanie środowiskiem oraz ochronę środowiska przed degradacją;
- **Program Ochrony Środowiska dla Powiatu Kołobrzieskiego na lata 2021-2024 z perspektywą do roku 2028** – dokument określający stan środowiska powiatu kołobrzieskiego, wyznaczający cele i kierunki działań proekologicznych w celu poprawy jakości życia mieszkańców i stanu środowiska. Najistotniejszymi celami w zakresie ochrony środowiska dla powiatu są: ochrona powietrza, ochrona klimatu, poprawa klimatu akustycznego w powiecie kołobrzieskim, ochrona przed polami elektromagnetycznymi, osiągnięcie celów środowiskowych dla jednolitych części wód powierzchniowych i podziemnych, ochrona przed niedoborami wody i powodzią, ochrona i racjonalne wykorzystanie strefy brzegowej morza, zrównoważone gospodarowanie wodą i racjonalna gospodarka wodno-ściekowa, racjonalne gospodarowanie zasobami geologicznymi, racjonalna gospodarka zasobami glebowymi oraz dostosowanie do zmian klimatu, racjonalna gospodarka odpadami z zachowaniem hierarchii sposobów postępowania z odpadami, przejście na gospodarkę o obiegu zamkniętym, ochrona i zrównoważone użytkowanie zasobów przyrodniczych oraz walorów krajobrazowych, rozwój turystyki zrównoważonej korzystającej z zasobów przyrodniczych i walorów krajobrazowych, dążenie do zazieleniania miast i terenów zurbanizowanych, prowadzenie trwale zrównoważonej gospodarki leśnej, ograniczenie ryzyka wystąpienia poważnych awarii oraz minimalizacja ich skutków;
- **Strategia Rozwoju Województwa Zachodniopomorskiego do roku 2030** – wskazuje wizje rozwoju regionu, identyfikuje obszary priorytetowe, dla których sformułowano cele strategiczne polityki rozwoju województwa zachodniopomorskiego, wyznaczając ścieżkę do osiągnięcia zamierzonej wizji rozwoju regionu w perspektywie do roku 2030;
- **Plan zagospodarowania przestrzennego województwa zachodniopomorskiego** – dokument o charakterze regionalnym, stanowiący jeden z elementów szerokiego podejścia do planowania, istotny w kontekście koordynacji działań polityki przestrzennej. Określa uwarunkowania, kierunki rozwoju województwa w zakresie organizacji sieci osadniczej, infrastruktury technicznej, społecznej, ochrony środowiska, czy lokalizacji inwestycji celu publicznego;
- **Program Ochrony Środowiska Województwa Zachodniopomorskiego na lata 2016 – 2020 z perspektywą do 2024** – ocenia stan środowiska na terenie województwa zachodniopomorskiego. Głównym celem programu jest dążenie do poprawy stanu środowiska w województwie, ograniczenie negatywnego wpływu zanieczyszczeń na środowisko, ochrona i rozwój walorów środowiska oraz racjonalne gospodarowanie zasobami środowiska. Pełni również rolę wytycznych do określenia celów i zadań na poziomie powiatowym i gminnym;

- **Plan Gospodarki Odpadami dla Województwa Zachodniopomorskiego na lata 2020-2026 z uwzględnieniem perspektywy na lata 2027-2032** – plan, którego głównym celem jest utworzenie w województwie zintegrowanej sieci instalacji gospodarowania odpadami, spełniających wymagania ochrony środowiska. Zawiera aktualny obraz stanu gospodarki odpadami w województwie zachodniopomorskim.

Poza ww. dokumentami, nadrzędną rolę w planowaniu przestrzennym na szczeblu krajowym stanowi **Krajowa Strategia Rozwoju Regionalnego 2030**, która określa cele i priorytety polityki rozwoju w perspektywie najbliższych lat oraz warunki, które powinny ten rozwój zapewnić. Stanowi podstawowy dokument strategiczny polityki regionalnej państwa.

3. Propozycje dotyczące przewidywanych metod analizy skutków realizacji postanowień projektowanego dokumentu oraz częstotliwości jej przeprowadzania

Monitoring środowiska przyrodniczego regulowany jest przepisami ustawy z dnia 3 października 2008 r. o udostępnianiu informacji o środowisku i jego ochronie oraz o ocenach oddziaływania na środowisko i jego ochronie, udziale społeczeństwa w ochronie środowiska oraz o ocenach oddziaływania na środowisko (t.j. Dz. U. z 2024r., poz. 1112), której głównym zadaniem jest regulowanie zasad postępowania w zakresie ocen oddziaływania inwestycji na środowisko.

Zgodnie z art. 55 ust. 5. Organ opracowujący projekt dokumentu jest obowiązany prowadzić monitoring skutków realizacji postanowień przyjętego dokumentu w zakresie oddziaływania na środowisko, zgodnie z częstotliwością i metodami, o których mowa w ust. 3 pkt 5. Zatem obowiązek przeprowadzenia monitoringu skutków realizacji postanowień MPZP leży po stronie organu opracowującego dokument, a więc Wójta Gminy Kołobrzeg.

Monitoring skutków realizacji postanowień przyjętego dokumentu w zakresie oddziaływania na środowisko może polegać na analizie i ocenie poszczególnych komponentów środowiska w oparciu o wyniki pomiarów uzyskanych w ramach państwowego monitoringu środowiska, w ramach monitoringu środowiska prowadzonego w oparciu o wydane decyzje o środowiskowych uwarunkowaniach dla przedsięwzięć zlokalizowanych na obszarze objętym projektem planu lub w ramach indywidualnych zamówień, na kontroli i zgodności wyposażenia terenu w infrastrukturę techniczną z ustaleniami przyjętego dokumentu. Dokonując oceny i analizy stanu poszczególnych komponentów środowiska w oparciu o wyniki pomiarów uzyskanych w ramach państwowego monitoringu środowiska należy pamiętać, iż muszą się one odnosić do terenów objętych projektem planu.

Przeprowadzanie analiz i monitoringu może opierać się także na uprzednio wykonanych prognozach, raportach i ocenach oddziaływania na środowisko. Jest to istotne źródło danych niezbędnych do analizy środowiskowej terenu.

W celu ograniczenia oddziaływania powstających odpadów na środowisko proponuje się wykonywanie corocznych kontroli sposobu ich magazynowania i spełnienia obowiązków w zakresie zlecenia odbioru odpadów komunalnych wynikających z ustawy o utrzymaniu czystości i porządku w gminach.

4. Informacje o możliwym transgranicznym oddziaływaniu na środowisko

Realizacja założeń planu nie przyniesie oddziaływania o zasięgu transgranicznym. Plan nie wprowadza zmian w skali, która mogłaby przynieść skutki środowiskowe poza granicami kraju.

5. Istniejący stan środowiska

5.1. Położenie fizyczno-geograficzne

Obszar projektu planu zlokalizowany jest w południowo zachodniej części obrębu ewidencyjnego Nowogardek (ryc. 2), w gminie wiejskiej Kołobrzeg (powiat kołobrzeski, województwo zachodniopomorskie). Obejmuje działki ewidencyjne nr 253, 256/1, 260/1, 213/3, 213/7, o łącznej powierzchni około 25 ha.



Ryc. 2 Położenie obszaru MPZP na tle gminy Kołobrzeg i obrębu ewidencyjnego Nowogardek
Źródło: opracowanie własne na podstawie danych GUGiK na podkładzie Google Maps

Zgodnie ze stanem istniejącym, znaczną część przedmiotowego obszaru stanowią grunty niezabudowane, porośnięte roślinnością trawiastą, zadrzewieniami i zakrzaczeniami. Część działki nr 260/1 jest zainwestowana – znajdują się tam dwa budynki w stanie surowym. Ponadto, część terenu ww. działki pełni funkcję składowiska płyt betonowych i innych materiałów. Przez zachodnią część przedmiotowego obszaru przebiega napowietrzna linia elektroenergetyczna wysokiego napięcia. Najbliższe sąsiedztwo obszaru MPZP stanowią: ciągi komunikacyjne, w tym drogi publiczne gminne nr 860404Z, 860405Z, 860406Z i droga wewnętrzna nr 166755738 oraz grunty orne niezabudowane, lasy, łąki, pastwiska i stawy – zrehabilitowane po wydobyciu piasków i żwirów, a także rozproszona zabudowa zagrodowa.



Fot. 1 Istniejące zainwestowanie na dz. nr 260/1 – widok z drogi gminnej 860404Z
Źródło: archiwum własne



Fot. 2 Istniejące zainwestowanie na dz. nr 260/1
Źródło: archiwum własne



Fot. 3 Istniejące zainwestowanie na dz. nr 260/1 – składowisko i tereny zadrzewione
Źródło: archiwum własne



Fot. 4 Istniejące zainwestowanie na dz. nr 260/1 – składowisko
Źródło: archiwum własne

Zgodnie z podziałem Polski na regiony fizycznogeograficzne (Solon i in., 2018) całość przedmiotowego obszaru położona jest w megaregionie Pozaalpejska Europa Środkowa, prowincji Niż Środkowoeuropejski, podprowincji Pobrzeża Południowobałtyckie, makroregionie Pobrzeże Szczecińskie, w mezoregionie Równina Gryficka. Szczegółową charakterystykę mezoregionu przedstawiono w tab. 1.

Tab. 1 Charakterystyka mezoregionu – Równina Gryficka

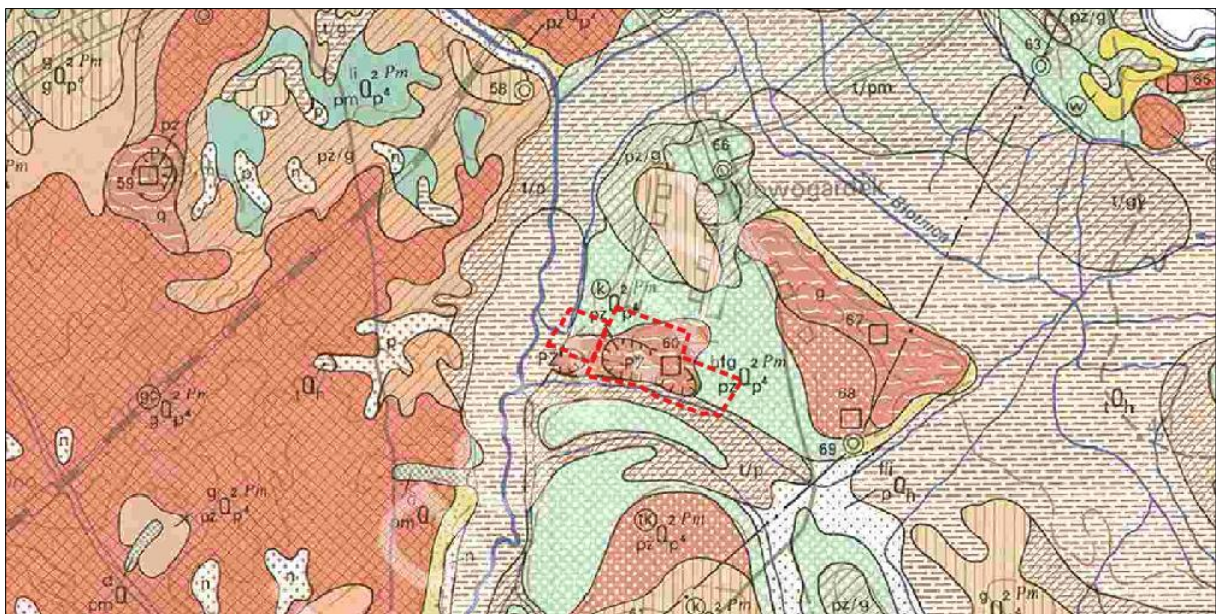
Cechy regionu	Równina Gryficka
Rzeźba	Stanowi obszar wysoczyzny morenowej równinnej i falistej. W okolicach Trzebiatowa występują pagórki ciągu morenowego należącego do fazy wolińsko-gardnieńskiej. W południowej części mezoregionu występują pagórki morenowe i kemowe, a rzeźba terenu jest bardziej urozmaicona. Równina Gryficka rozcięta jest małymi dolinami i rynnami glacialnymi. Powierzchnia regionu wznosi się od około 20 m n. p. m. do około 60-80 m n. p. m. Występują pojedyncze wzniesienia przekraczające 90 m n. p. m. Najwyższe wzniesienie koło Podwilcza sięga 114,9 m n.p.m., natomiast najniższe położone miejsce to 3,3 m n.p.m. na zachodzie, w dolinie Świńca koło Świerzna.
Budowa geologiczna	Przewaga glin zwałowych oraz piasków i żwirów. Pagóry morenowe zbudowane są z utworów gliniastych i piaszczysto-żwirowych. W obniżeniach występują piaski, mułki oraz torfy.
Gleby	Dominacja gleb brunatnych wytworzonych z glin zwałowych. Miejscowo występują gleby płowe. Na obszarach piaszczysto-żwirowych występują gleby rdzawe. W obniżeniach pradolin i dolin występują gleby organiczne, torfowe i murszowe.
Wody	Sieć hydrograficzną mezoregionu tworzą licznie występujące rzeki, wykorzystujące obniżenia rynnowe i szlaki pradolinne. Największe z nich uchodzą do Zalewu Kamieńskiego – Świniec, Wołczenica, lub do Morza Bałtyckiego – Rega, Błotnica, Dębosznic. Na Redze powyżej Gryfic znajduje się zbiornik wodny Jezioro Rejowickie, wykorzystywany do pozyskiwania energii. Mezoregion charakteryzuje się stosunkowo niewielką ilością jezior. Największymi jeziorami są: Ostrowo o powierzchni 377,5 ha, Piaski o powierzchni 91,8 ha, Przybiernowskie o powierzchni 88,9 ha oraz Okonie i Szczucze koło Golczewa.
Roślinność	Dominacja siedlisk żyźnej buczyny niżowej, w mozaice z acydofilnym pomorskim lasem brzoźowo-dębowym i bukowo-dębowym, grądem subatlantyckim serii ubogiej, kontynentalnym borem mieszanym sosnowo-dębowym i suboceanicznym borem sosnowym. Doliny rzek porastają siedliska olsów środkowoeuropejskich, łągów wierzbowo-topolowych i jesionowo-olszowych. W wilgotnych obniżeniach terenu występują zbiorowiska subatlantyckiej brzeziny bagiennej i kontynentalnego boru bagiennego. Występują również mszary wysokotorfowiskowe w zabagnionych nieckach. Ze względu na żyźne podłoże Równina Gryficka jest w większości zajęta przez pola uprawne.
Ośrodki miejskie/miejscowości i zabytki	<ul style="list-style-type: none"> • Głównymi miejscowościami są Gryfice, Trzebiatów, Kamień Pomorski, Płoty, Golczewo; • W Kamieniu Pomorskim znajduje się zespół katedralny z XII w., obejmujący m. in. katedrę pw. Św. Jana Chrzciciela, uznany za pomnik historii; • W Gryficach i Trzebiatowie zachowały się układy starego miasta i fragmenty murów obronnych; • W centralnej części regionu funkcjonuje zabytkowa Gryficka Kolej Wąskotorowa.

Źródło: opracowanie własne na podstawie Borzyszkowski J., Grzegorzczak I., Walczak M., Równina Gryficka (313.33), s. 84-85 [w:] Richling A., Solon J., Macias A., Balon J., Borzyszkowski J., Kistowski M. (red.) 2021. Regionalna geografia fizyczna Polski. Bogucki Wyd. Naukowe, Poznań

5.2. Budowa geologiczna, warunki glebowe i surowce mineralne

Na budowę geologiczną obszaru objętego prognozą składają się utwory czwartorzędowe. Zgodnie ze szczegółową mapą geologiczną Polski (arkusz 78 – Trzebiatów), znaczna część obszaru objętego

prognozą zbudowana jest z plejstocenijskich piasków ze żwirami, przy udziale piasków ze żwirami wodnolodowcowymi i piasków zastoiskowych równin dolin wód roztopowych. Wzdłuż południowej i zachodniej granicy MPZP wykształciły się holocenijskie torfy, w tym także torfy na glinach zwałowych.



Ryc. 3 Obszar projektu planu (czerwona przerywana obwiednia) na tle szczegółowej mapy geologicznej Polski 1:50 000 - arkusz 78- Trzebiatów

Źródło: opracowanie własne na podstawie danych Centralnej Bazy Danych Geologicznych PIB

Oznaczenia do ryc. 3:

Ⓚ 2 Pm	pm
pz p ^a	g

Piaski ze żwirami (pz), piaski i mulki (pm) oraz gliny (g), kemów**

bfg 2 Pm	pz/pm
pz p ^a	pz/g

Piaski ze żwirami wodnolodowcowe i piaski zastoiskowe równin dolin wód roztopowych: na piaskach i mulkach zastoiskowych (pz/m), na glinach zwałowych (pz/g)

t Q _h	t/g _y
	t/k _j
	t/pm
	t/p
	t/pz
	t/pm
	t/g

Torfy: na gytiach (t/g_y), na kredzie jeziornej (t/k_j), na piaskach i mulkach jeziornych i zagłębiach wytopiskowych oraz rzeczno-jeziornych (t/pm) na piaskach den dolinnych i zagłębiach wytopiskowych (t/p), na piaskach ze żwirami wodnolodowcowych i piaskach zastoiskowych równin i dolin wód roztopowych (t/pz), na piaskach i mulkach zastoiskowych (t/pm), na glinach zwałowych (t/g)

Zgodnie z mapą glebową, udostępnioną na portalu mapowym powiatu kołobrzeskiego (kołobrzeski.webewid.pl) w granicach opracowania występują gleby brunatne właściwe.



Ryc. 4 Położenie obszaru projektu planu na tle najbliższych złóż kopalin
 Źródło: opracowanie własne na podstawie bazy MIDAS

Według danych Systemu MIDAS - Centralnej Bazy Danych Geologicznych, w granicach przedmiotowego obszaru nie występują złoża kopalin oraz tereny i obszary górnicze. Obszar MPZP położony jest w sąsiedztwie udokumentowanych złóż piasków i żwirów – Nowogardek II, III, IV, V, VI, VII, IX, X (ryc. 4), które zostały zrekultywowane i pełnią obecnie rolę zbiorników wodnych. Ponadto, przedmiotowy obszar położony jest poza występowaniem terenów potencjalnie zagrożonych ruchami masowymi.

5.3. Wody powierzchniowe i podziemne

W granicach obszaru objętego przedmiotowym projektem planu, w południowo wschodniej części, występują wody stojące w postaci stawów (fot. 5, fot. 6). W bezpośrednim sąsiedztwie, wzdłuż południowej granicy MPZP przebiega rów melioracyjny, którego brzegi porastają zarośla wierzbowo-olchowe.



Fot. 5 Wody stojące w granicach MPZP
Źródło: archiwum własne



Fot. 6 Wody stojące w granicach MPZP
Źródło: archiwum własne

Jak już wspomniano, w sąsiedztwie MPZP występują liczne stawy (fot. 7, fot. 8) będące efektem rekultywacji wyrobisk poeksploatacyjnych złóż kruszywa – piasków i żwirów. Przedmiotowy obszar położony jest pomiędzy trzema ciekami – Dębosznicą, która przepływa na zachód od granic MPZP oraz Błotnicą i Struzką, które to zlokalizowane są na północny wschód od granic opracowania.



Fot. 7 Staw na dz. nr 263/3 - na wschód od obszaru MPZP
Źródło: archiwum własne



Fot. 8 Staw na dz. nr 218/2 - na zachód od obszaru MPZP
Źródło: archiwum własne



Fot. 9 Dolina rzeki Dębosznica - widok z drogi gminnej nr 860404Z

Źródło: archiwum własne

Obszar objęty opracowaniem położony jest w granicach zlewni Jednolitych Części Wód Powierzchniowych rzecznych RW60001043216899 Dębosznica, w obszarze dorzecza Odry, w regionie wodnym Dolnej Odry i Przymorza Zachodniego. Obowiązujące przepisy prawa nakładają na właściwe organy Inspekcji Ochrony Środowiska obowiązek badania i oceny jakości wód. JCWP Dębosznica jest monitorowana. Zgodnie z kartą charakterystyki¹, ocena stanu GIOŚ 2014-2019 i ocena ekspercka dla ww. JCWP wykazała:

- stan/potencjał ekologiczny: słaby stan ekologiczny,
- stan chemiczny: poniżej dobrego,
- stan (ogólny): zły stan wód.

W obszarze zlewni przeważają tereny użytkowane rolniczo, które zajmują 77% powierzchni zlewni. Występują także tereny leśne – 18% oraz tereny zurbanizowane – 2%. Za główne źródło presji determinującej stan wód w obrębie ww. JCWP wskazuje się:

- nawożenie i depozycje oraz odpływ miejski jako główne źródła presji troficznych,
- budowle piętrzące i górnictwo jako główne źródła presji hydromorfologicznych,
- rozwój obszarów zurbanizowanych (transport, turystyka, odpływ miejski) jako główne źródła presji chemicznych.

Całość obszaru objętego prognozą położona jest w zasięgu Jednolitej Części Wód Podziemnych nr 9 oraz poza Głównymi Zbiornikami Wód Podziemnych. Zgodnie z monitoringiem jakości wód podziemnych, prowadzonym przez Inspekcję Ochrony Środowiska, ocena stanu wód podziemnych JCWPd nr 9 przedstawia się następująco:

- stan chemiczny (dane za 2019): dobry,
- stan ilościowy (dane za 2019): słaby,
- stan chemiczny (dane za 2019): słaby.

¹ <http://karty.apgw.gov.pl:4200/api/v1/jcw/pdf?code=RW60001043216899> [dostęp: 17.07.2024r.]

Według karty charakterystyki za zły stan chemiczny odpowiada „obniżenie zwierciadła wód podziemnych w obrębie tarasu zalewowego rzeki Parsęta w obrębie zlewni elementarnej o numerze 44979 (Zlewnia Parsęty od Niecieczy do Wielkiego Rowu (I)), na obszarze którego występują torfowiska, spowodowane jest intensywną eksploatacją przez obiekty wchodzące w skład Ujęcia wód w Bogucinie - Rościęcinnie. Zasoby eksploatacyjne ujęcia to 2072m³/h przy depresji 7,5 m pobór w sezonie 1700 m³/h (wg pozwolenia wodnoprawnego). Ujęcie Rościęcino-Bogucino zaopatruje w wodę Kołobrzeg oraz miejscowości Stramnica, Bogucino, Niekanin, Budzistowo, Zieleniewo, Rościęcino, Stary Borek, Nowy Borek, Sarbia, Grzybowo, Dźwirzyno, Nowogardek, Karcino, Drzonowo, Błotnica, Obroty, Przecimino, Głowaczewo”².

Zgodnie z mapą hydrogeologiczną Polski³ – arkusz 78 – Trzebiatów (Krawiec A., 2000) – obszar objęty opracowaniem charakteryzuje się dobrą jakością wód podziemnych głównego użytkowego poziomu wodonośnego, a woda nie wymaga uzdatniania. Głębokość do pierwszego poziomu wodonośnego, zgodnie z mapą zbiorczą⁴ dt. pierwszego poziomu wodonośnego, występowania i hydrodynamiki – arkusz 78 – Trzebiatów (Wojciechowska R., 2006) wynosi 2-5 m w wschodniej części MPZP, tj. na wschód od drogi publicznej gminnej nr 860404Z oraz 1-2 m w zachodniej części MPZP, tj. na zachód od ww. drogi.

Zgodnie z mapami zagrożenia powodziowego, sporządzanymi przez Państwowe Gospodarstwo Wodne Wody Polskie, w granicach obszaru objętego prognozą nie występują obszary szczególnego zagrożenia powodzią.

5.4. Warunki klimatyczne

Na kształtowanie się klimatu gminy Kołobrzeg wpływa bezpośrednio sąsiedztwo Morza Bałtyckiego. Ścierają się tu masy powietrza morskiego i lądowego, tworząc pasmowy układ stref klimatycznych. Część gminy bezpośrednio granicząca z morzem należy do krainy klimatycznej Pobrzeża Kołobrzесьkiego, która cechuje się silnymi wpływami morskimi. Charakterystyczne dla klimatu Pobrzeża Kołobrzесьkiego są duża wilgotność powietrza i częste występowanie mgieł. Występuje tu mała liczba dni gorących, suchych i bezwietrznych oraz stosunkowo niskie temperatury latem i wysokie zimą. Średnia temperatura stycznia wynosi -1,5°C, a lipca 16,8°C. Średnia temperatura roczna wynosi około 7,5°C. Opady wynoszą tu 650–750 mm/rok. Część gminy oddalona od morza należy do Krainy Gryficko-Białogardzkiej, która posiada cechy przejściowe pomiędzy klimatem morskim, a kontynentalnym. Według *Objaśnień do mapy geosrodowiskowej Polski* (2009) cechami klimatu Krainy Gryficko-Białogardzkiej są większa liczba opadów, sięgająca 750 mm oraz wyższe temperatury w okresie letnim i niższe w zimie, niż w krainie Pobrzeża Kołobrzесьkiego.

5.5. Roślinność i świat zwierzęcy

Zgodnie z regionalizacją geobotaniczną Polski wg Matuszkiewicza (2008) obszar opracowania należy do Działu Pomorskiego (A), Poddziału Krainy Pobrzeża Południowobałtyckiego (A.2.), Okręgu Koszalińsko-Wolińskiego (A.2.2.), Podokręgu Trzebiatowsko-Koszalińskiego (A.2.2.d).

W granicach przedmiotowego obszaru, zgodnie z potencjalną roślinnością naturalną Polski wg Matuszkiewicza i Wolskiego (2023) występują kontynentalne bory mieszane sosnowo-dębowe (*Pino-*

² <http://karty.apgw.gov.pl:4200/api/v1/jcw/pdf?code=GW60009> [dostęp: 27.06.2024r.]

³ <https://bazadata.pgi.gov.pl/data/hydro/mhp/gupw/mapy/mhpgupw0078pg.jpg> [dostęp: 17.07.2024r.]

⁴ <https://bazadata.pgi.gov.pl/data/hydro/mhp/ppw/wh/mapy/mhpppwwh0078mz.jpg> [dostęp: 17.07.2024r.]

Quercetum (= *Quercu-Pinetum* + *Serratulo-Pinetum*)), przy udziale niżowych łągów jesionowo-olszowych (*Fraxino-Alnetum* (= *Circaeo-Alnetum*)). Roślinność potencjalna to hipotetyczny stan roślinności, który zostałby osiągnięty, gdyby tendencje rozwojowe tkwiące w aktualnie istniejącej roślinności mogły zrealizować się natychmiast i bez ograniczeń. Osiągnięcie tego stanu mogłoby nastąpić tylko w warunkach całkowitego ustania obecnej działalności człowieka i niewystąpienia dodatkowych czynników naturalnych.

Flora

Zgodnie z inwentaryzacją terenową przeprowadzoną w maju 2024r., obszar projektu planu porośnięty jest roślinnością trawiastą i łąkową. Dominującymi gatunkami są: życica trwała *Lolium perenne*, kostrzewa czerwona *Festuca nigrescens*, wiechlina łąkowa *Poa pratensis*, mietlica pospolita *Agrostis capillaris* i kupkówka pospolita *Dactylis glomerata*. Występują tu gatunki typowe dla otwartych, silnie nasłonecznionych miejsc – babka zwyczajna *Plantago major*, babka lancetowata *Plantago lanceolata*, mniszek pospolity *Taraxacum campylodes*, rdest ptasi *Polygonum aviculare*, przymiotno kanadyjskie *Erigeron canadensis*, starzec jakubek *Jacobaea vulgaris*, wyka ptasia *Vicia cracca*, tymotka łąkowa *Phleum pratense*, kłosówka wełnista *Holcus lanatus*. W sąsiedztwie istniejących budynków wykształciła się również roślinność ruderalna.

Ponadto, w granicach MPZP występują zarośla żarnowca miotlastego oraz ciepłolubne zbiorowiska okrajkowe. Stwierdzono takie gatunki jak: głóg jednoszyjkowy *Crataegus monogyna*, dereń świdwa *Cornus sanguinea*, trzmielina pospolita *Euonymus europaeus*, czeremcha zwyczajna *Prunus padus*, jabłoń dzika *Malus sylvestris*, wiśnia ptasia *Prunus avium*, klon polny *Acer campestre*, klon zwyczajny *Acer platanoides*, topola osika *Populus tremula*, brzoza brodawkowata *Betula pendula*, lipa drobnolistna *Tilia cordata*, wierzba szara *Salix cinerea*, kasztanowiec biały *Aesculus hippocastanum*, sosna zwyczajna *Pinus sylvestris*, dąb bezszypułkowy *Quercus petraea*. Wzdłuż północnej granicy MPZP, w sąsiedztwie drogi wewnętrznej występują nasadzenia topoli balsamicznej *Populus balsamifera*. Natomiast wzdłuż południowej granicy MPZP, wykształciła się roślinność typowa dla siedlisk wilgotnych, co jest związane z przebiegającym rowem melioracyjnym. Spotkać można tu zadrzewienia wierzbowo-olchowe. Istniejącym w granicach planu wodom stojącym towarzyszą trzcinowiska *Phragmitetum australis*. W południowo wschodniej części występują także zarośla tarninowe *Rubus fruticosus-Prunetum spinosae*, na które składają się gatunki jeżyn, róży dzikiej *Rosa canina*, śliwy tarniny *Prunus spinosa*. Zadrzewienia w granicach planu budowane są głównie przez brzozę brodawkowatą *Betula pendula*, topolę osikę *Populus tremula* i samosiewy sosny zwyczajnej *Pinus sylvestris*.

W trakcie badań terenowych, w granicach projektowanego MPZP nie stwierdzono występowania siedlisk przyrodniczych, ani innych cennych zbiorowisk roślinnych, podlegających ochronie zgodnie z przepisami odrębnymi.



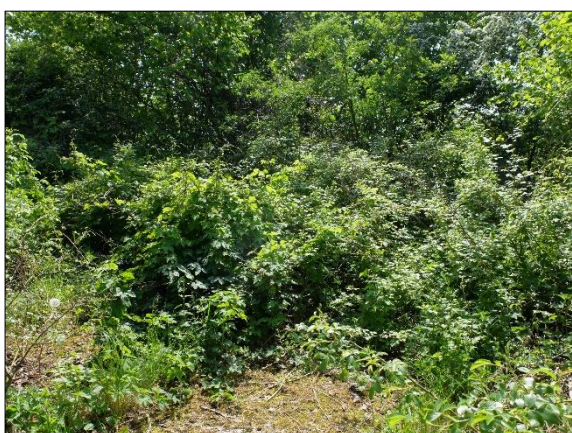
Fot. 10 Zadrzewienia brzoźowe na zachód od drogi gminnej nr 860404Z

Źródło: archiwum własne



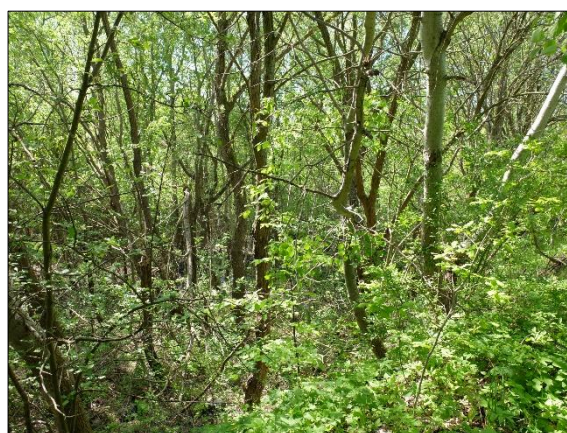
Fot. 11 Roślinność łąkowa z zadrzewieniami na wschód od drogi gminnej nr 860404Z

Źródło: archiwum własne



Fot. 12 Zarośla tarninowe w południowo wschodniej części MPZP

Źródło: archiwum własne



Fot. 13 Łozowiska w północno wschodniej części MPZP

Źródło: archiwum własne



Fot. 14 Szuwar trzcinowy

Źródło: archiwum własne



Fot. 15 Żarnowiec miotłasty

Źródło: archiwum własne

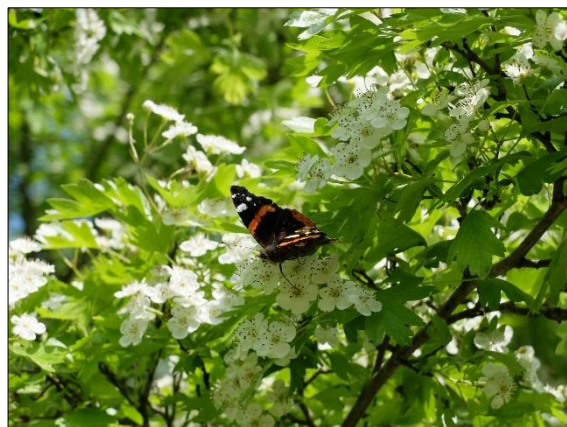
Fauna

W zakresie fauny, w granicach przedmiotowego obszaru przeważają pospolite gatunki ptaków lęgowych i małe ssaki. Zgodnie z danymi zawartymi w prognozie oddziaływania na środowisko do obowiązującego miejscowego planu zagospodarowania przestrzennego, w granicach MPZP możliwe jest występowanie jaszczurki zwinki *Lacerta agilis*, padalca zwyczajnego *Anguis fragilis*, sarny *Capreolus capreolus*, zająca szaraka *Lepus europaeus*.

Podczas wizji terenowej, na całym obszarze dość licznie obserwowano owady. Wśród ważek dominował gatunek ważki czteroplamej *Libellula quadrimaculata* – pospolity gatunek zasiedlający wszystkie typy wód, zwłaszcza stojące. Motyle reprezentowane były przez rusałkę admirała *Vanessa atalanta* i bielinka rzepnika *Pieris rapae*.



Fot. 16 Ważka czteroplama
Źródło: archiwum własne



Fot. 17 Rusałka admirał
Źródło: archiwum własne

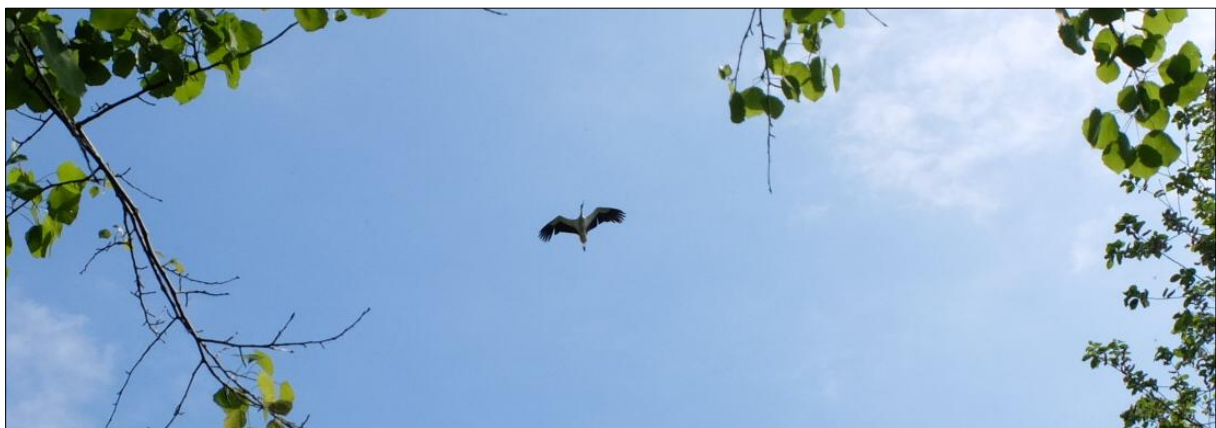
Ponadto, brzegi wód we wschodniej części obszaru MPZP stanowią siedlisko dla żab zielonych. W północno wschodniej części obszaru MPZP potwierdzono także tropy dzika *Sus scrofa*. Z uwagi na występowanie terenów znacznie zadrzewionych, najliczniejszą grupę tworzą ptaki. Tab. 2 przedstawia gatunki ornitofauny zinwentaryzowane w granicach MPZP oraz jego bliskim sąsiedztwie.

Tab. 2 Wykaz zinwentaryzowanych gatunków ptaków

Nazwa <i>nazwa łacińska</i>	Miejsce występowania	Ochrona gatunkowa
Piecuszek <i>Phylloscopus trochilus</i>	Cały obszar MPZP	Ścisła
Świergotek drzewny <i>Anthus trivialis</i>	Cały obszar MPZP	Ścisła
Trznadel <i>Emberiza citrinella</i>	Cały obszar MPZP	Ścisła
Pierwiosnek <i>Phylloscopus collybita</i>	Cały obszar MPZP	Ścisła
Modraszka <i>Cyanistes caeruleus</i>	Cały obszar MPZP	Ścisła
Cierniówka <i>Sylvia communis</i>	Cały obszar MPZP	Ścisła
Kos <i>Turdus merula</i>	Cały obszar MPZP	Ścisła
Zięba <i>Fringilla coelebs</i>	Cały obszar MPZP	Ścisła
Wilga <i>Oriolus oriolus</i>	Cały obszar MPZP	Ścisła
Kapturka <i>Sylvia atricapilla</i>	Cały obszar MPZP	Ścisła
Bogatka	Cały obszar MPZP	Ścisła

<i>Parus major</i>		
Gajówka <i>Sylvia borin</i>	Cały obszar MPZP	Ścisła
Rudzik <i>Erithacus rubecula</i>	Cały obszar MPZP	Ścisła
Wróbel <i>Passer domesticus</i>	Cały obszar MPZP	Ścisła
Sroka <i>Pica pica</i>	Cały obszar MPZP	Częściowa
Szapka <i>Sturnus vulgaris</i>	Cały obszar MPZP	Ścisła
Kuropatwa <i>Perdix perdix</i>	3 osobniki w trawach we wschodniej części MPZP	-
Myszołów <i>Buteo buteo</i>	Przelot nad obszarem MPZP	Ścisła
Kukułka <i>Cuculus canorus</i>	Odgłosy z lasu na południe od granicy MPZP	Ścisła
Gęgawa <i>Anser anser</i>	Zbiornik wodny w sąsiedztwie MPZP (na północy wschód od granicy)	-
Bocian biały <i>Ciconia ciconia</i>	Przelot nad obszarem MPZP	Ścisła

Źródło: opracowanie własne na podstawie nasłuchów i obserwacji przeprowadzonych podczas wizji terenowej (maj, 2024r.)



Fot. 18 Bocian biały w locie

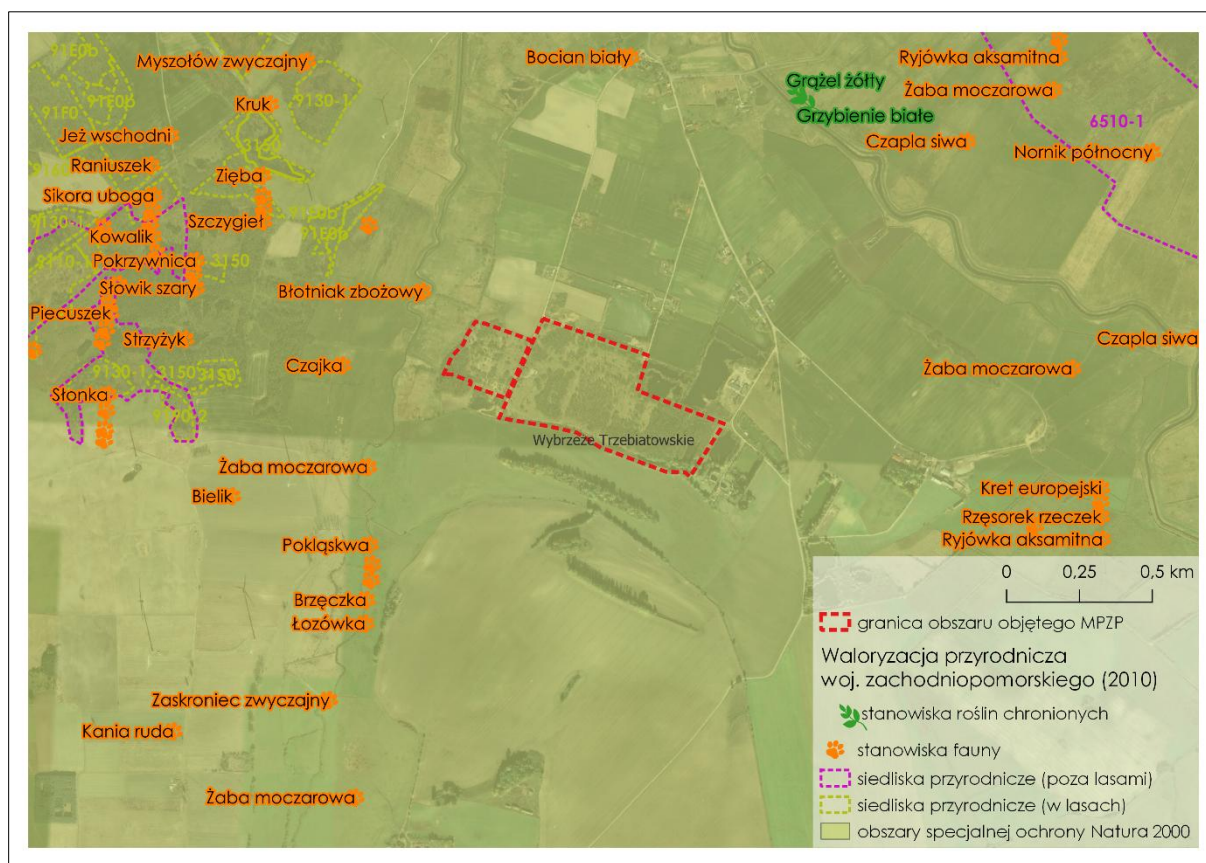
Źródło: archiwum własne

Wśród zinwentaryzowanych gatunków fauny występują gatunki objęte ochroną na podstawie Rozporządzenia Ministra Środowiska z dnia 16 grudnia 2016 r. w sprawie ochrony gatunkowej zwierząt (t.j. Dz. U. z 2022r., poz. 2380).

Obszar MPZP a Waloryzacja przyrodnicza województwa zachodniopomorskiego

Według *Waloryzacji przyrodniczej województwa zachodniopomorskiego* (2010) w granicach obszaru objętego prognozą nie występują:

- stanowiska fauny, objęte ochroną na podstawie Rozporządzenia Ministra Środowiska z dnia 16 grudnia 2016 r. w sprawie ochrony gatunkowej zwierząt (t.j. Dz. U. z 2022r., poz. 2380);
- stanowiska roślin naczyniowych chronionych, objęte ochroną na podstawie Rozporządzenia Ministra Środowiska z dnia 9 października 2014 r. w sprawie ochrony gatunkowej roślin (t.j. Dz. U. z 2014r., poz. 1409);
- chronione siedliska przyrodnicze, objęte ochroną na podstawie Rozporządzenia Ministra Środowiska z dnia 13 kwietnia 2010r. w sprawie siedlisk przyrodniczych oraz gatunków będących przedmiotem zainteresowania Wspólnoty, a także kryteriów wyboru obszarów kwalifikujących się do uznania lub wyznaczania jako obszary Natura 2000 (t.j. Dz. U. z 2014r., poz. 1713);
- gatunki grzybów chronionych na podstawie Rozporządzenia Ministra Środowiska z dnia 9 października 2014 r. w sprawie ochrony gatunkowej grzybów (t.j. Dz. U., z 2014r., poz. 1408).



Ryc. 5 Granica obszaru objętego projektem planu na tle stanowisk roślin chronionych, fauny, siedlisk przyrodniczych oraz obszarów Natura 2000

Źródło: opracowanie własne na podstawie *Waloryzacji przyrodniczej województwa zachodniopomorskiego*, 2010, Biuro Konserwacji Przyrody, Szczecin

Zgodnie z ww. waloryzacją (ryc. 5) w granicach MPZP występują obszary specjalnej ochrony ptaków, podlegające ochronie na podstawie Rozporządzenia Ministra Środowiska z dnia 12 stycznia 2011 r. w sprawie obszarów specjalnej ochrony ptaków (Dz. U. Nr 25, poz. 133 z późn. zm.), w związku z Dyrektywą Parlamentu Europejskiego i Rady 2009/147/WE z dnia 30 listopada 2009r. w sprawie

ochrony dzikiego ptactwa. Całość obszaru objętego prognozą mieści się w granicach Obszaru Specjalnej Ochrony Natura 2000 Wybrzeże Trzebiatowskie. Spośród gatunków ptaków zinwentaryzowanych podczas wizji terenowej, jedynie gęgawa stanowi przedmiot ochrony Natura 2000. W sąsiedztwie stawów (poza obszarem MPZP), na których stwierdzono występowanie gęgawy, projekt planu wprowadza tereny zieleni naturalnej, oznaczone symbolem **3ZN**.

5.6. Obiekty i obszary chronione

W granicach obszaru objętego prognozą nie występują obiekty objęte ochroną prawną na podstawie ustawy z dnia 16 kwietnia 2004 r. o ochronie przyrody (t.j. Dz. U. z 2023 r. poz. 1336 z późn. zm.). Natomiast występują obszary objęte ochroną w myśl ww. ustawy. Całość obszaru MPZP zlokalizowana jest w granicach Obszaru Specjalnej Ochrony Natura 2000 Wybrzeże Trzebiatowskie PLB320010, w granicach którego obowiązuje plan zadań ochronnych, wprowadzony Zarządzeniem Regionalnego Dyrektora Ochrony Środowiska w Szczecinie z dnia 29 kwietnia 2014 r. w sprawie ustanowienia planu zadań ochronnych dla obszaru Natura 2000 Wybrzeże Trzebiatowskie PLB320010 (Dz. Urz. Woj. Zachodniopomorskiego z 2014 r. poz. 1926), zmieniony Zarządzeniem Regionalnego Dyrektora Ochrony Środowiska w Szczecinie z dnia 23 czerwca 2017 r. zmieniającym zarządzenie w sprawie ustanowienia planu zadań ochronnych dla obszaru Natura 2000 Wybrzeże Trzebiatowskie PLB320010 (Dz. Urz. Woj. Zachodniopomorskiego z 2017 r. poz. 2741).

Wybrzeże Trzebiatowskie o powierzchni 31 757,6 ha, obejmuje obszar zlokalizowany w siedmiu gminach województwa zachodniopomorskiego – czterech gminach wiejskich, tj. Rewal, Kołobrzeg, Świerzno, Karnice oraz trzech gminach miejsko-wiejskich, tj. Trzebiatów, Dziwnów i Kamień Pomorski. W strukturze użytkowania Wybrzeża Trzebiatowskiego dominują obszary rolnicze, w tym siedliska łąkowe. Z uwagi mozaikowy krajobraz ostoi, składający się z wilgotnych łąk w dolinach rzecznych, torfowisk, jezior oraz zadrzewień i lasów, obszar ten sprzyja występowaniu ornitofauny. Zgodnie ze standardowym formularzem danych, udostępnionym w Centralnym Rejestrze Form Ochrony Przyrody⁵, Obszar Specjalnej Ochrony Natura 2000 Wybrzeże Trzebiatowskie wyznaczony został w celu ochrony następujących gatunków ptaków: kania ruda *Milvus milvus*, błotniak łąkowy *Circus pygargus*, derkacz *Crex crex*, żuraw *Grus grus*, kulik wielki *Numenius arquata*, rybitwa rzeczna *Sterna hirundo*, sowa błotna *Asio flammeus*, zimorodek *Albedo atthis*, podróżniczek *Luscinia svecica*, jarzębatka *Sylvia nisoria*, gąsiorek *Lanius collurio*, gęś zbożowa *Anser fabalis*, gęś białoczelna *Anser albifrons*, gęgawa *Anser anser*, ohar *Tadorna tadorna*, krakwa *Anas strepera*, śmieszka *Larus ridibundus*, słowik szary *Luscinia luscinia*, dziwonina *Carpodacus erythrinus*.

Najbliższe obszarowe formy ochrony przyrody zlokalizowane są w odległości około:

- 2,2 km na północ od granic MPZP – Specjalny Obszar Ochrony Natura 2000 Trzebiatowsko-Kołobrzegi Pas Nadmorski⁶, wyznaczony w celu ochrony siedlisk typowych dla południowego wybrzeża Morza Bałtyckiego;
- 5,1 km na północ od granic MPZP – Obszar Chronionego Krajobrazu Koszaliński Pas Nadmorski⁷, wyznaczony w celu ochrony krajobrazu wydm nadmorskich, terenów leśnych i łąk z roślinnością halofilną. OChK stanowi także siedlisko dla traszki zwyczajnej, ropuchy szarej,

⁵ <https://crfop.gdos.gov.pl/CRFOP/widok/viewnatura2000.jsf?fop=PL.ZIPOP.1393.N2K.PLB320010.B> [dostęp: 23.07.2024]

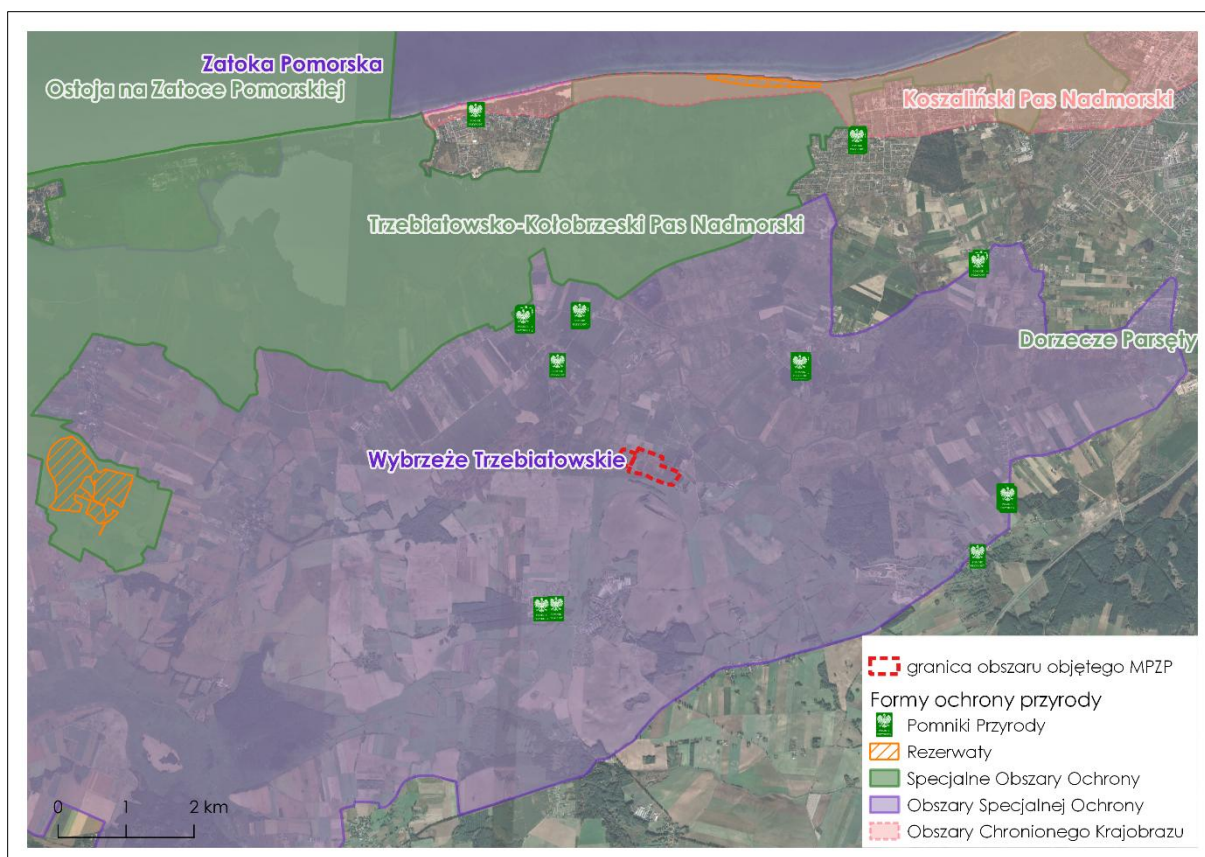
⁶ <https://crfop.gdos.gov.pl/CRFOP/widok/viewnatura2000.jsf?fop=PL.ZIPOP.1393.N2K.PLB320017.H> [dostęp: 23.07.2024]

⁷ <https://crfop.gdos.gov.pl/CRFOP/widok/viewobszarchronionegokrajobrazu.jsf?fop=PL.ZIPOP.1393.OCHK.14> [dostęp: 23.07.2024]

żab: jeziorkowej, trawnej i moczarowej, jaszczurek: żyworodnej i padalca, derkacza, ksyżka, kani rudej i błotniaków: stawowego oraz łąkowego, świerszczaka oraz strumieniówki, dzierzb, nietoperzy i łośnicowatych;

- 7,11 km na południe od granic MPZP – rezerwat florystyczny Roby, którego celem ochrony jest zachowanie populacji cennych roślin naczyniowych i zarodnikowych, w tym wrzośca bagiennego, woskownicy europejskiej i rzadkich gatunków torfowców oraz renaturalizacja ich siedliska - zniekształconego torfowiska wysokiego typu bałtyckiego⁸

Położenie przedmiotowego obszaru na tle obiektowych i obszarowych form ochrony przyrody przedstawione zostało na ryc. 6.



Ryc. 6 Granica obszaru objętego projektem planu na tle form ochrony przyrody

Źródło: opracowanie własne na podstawie danych GDOŚ na podkładzie Google Maps

Ponadto, w granicach MPZP występują obszary objęte ochroną na podstawie ustawy z dnia 23.07.2003r. o ochronie zabytków i opiece nad zabytkami (t.j. Dz. U. z 2024r. poz. 1292). Zgodnie z częścią graficzną projektu planu, część przedmiotowego obszaru zlokalizowana jest w granicach stanowisk archeologicznych AZP 16-14/57 m. 13 oraz AZP 16-14/58 m. 14, objętych strefami „WIII” ograniczonej ochrony konserwatorskiej stanowisk archeologicznych.

Zgodnie z mapą zasadniczą, w granicach objętych przedmiotowym projektem MPZP nie występują grunty chronione (klasy bonitacyjne I-III), podlegające ochronie na podstawie ustawy z dnia 3 lutego 1995r. o ochronie gruntów rolnych i leśnych (t. j. Dz. U z 2024 r. poz. 82).

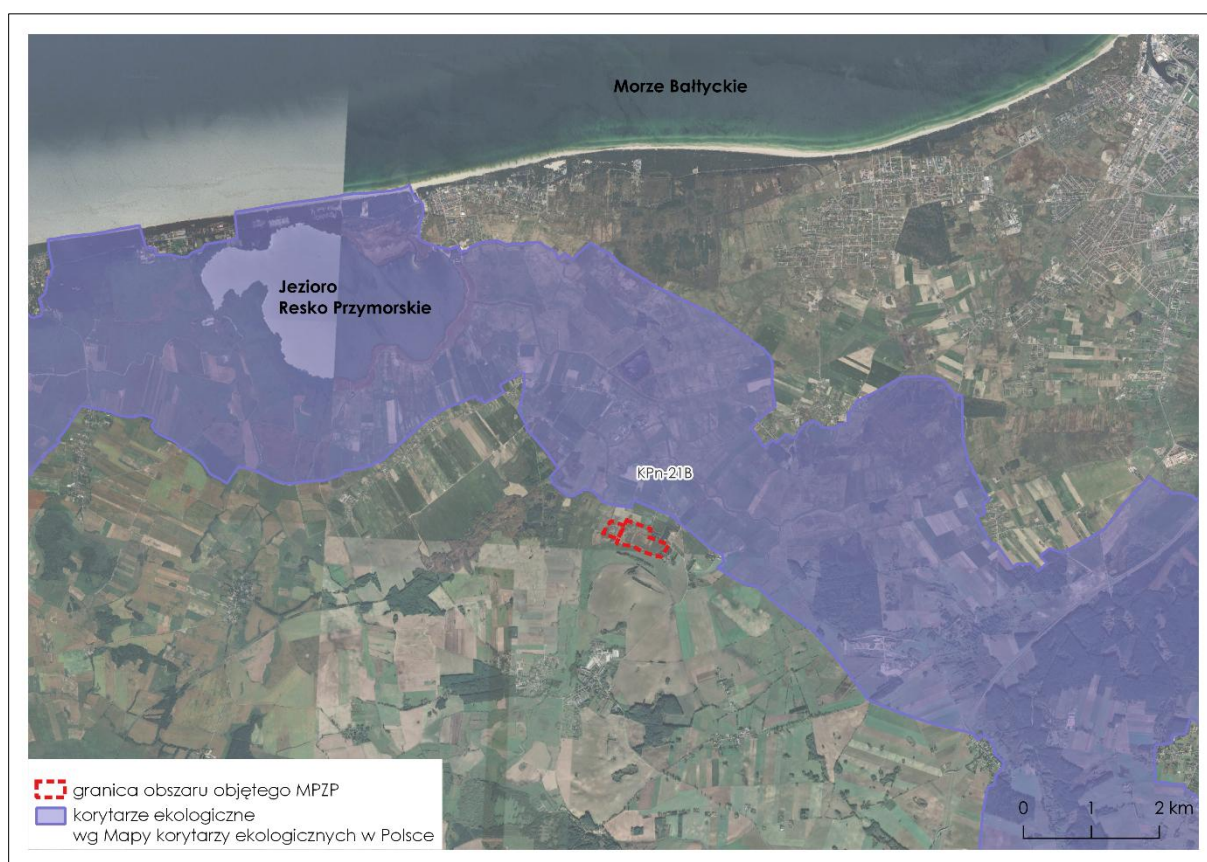
⁸ <https://crfop.gdos.gov.pl/CRFOP/widok/viewrezerwatprzyrody.jsf?fop=PL.ZIPOP.1393.RP.1498> [dostęp: 23.07.2024]

Według danych dostępnych w *Systemie Gospodarki i Ochrony Bogactw Mineralnych Polski – MIDAS*, w granicach przedmiotowego obszaru nie występują złoża surowców naturalnych oraz obszary i tereny górnicze, objęte ochroną na podstawie ustawy z dnia 9 czerwca 2011 r. Prawo geologiczne i górnicze (t.j. Dz. U. z 2024 r. poz. 1290).

5.7. Korytarze ekologiczne

Korytarze ekologiczne pełnią niezwykle ważną rolę w środowisku. Ich głównym zadaniem jest zapewnienie możliwości migracji gatunków między siedliskami. Odpowiedzialne gospodarowanie przestrzenią powinno uwzględniać ich przebieg oraz zapewniać ich ciągłość.

Zakład Badań Ssaków Polskiej Akademii Nauk stworzył mapę korytarzy ekologicznych w Polsce, która ukazuje przebieg korytarzy istotnych dla populacji dużych ssaków leśnych oraz spójności siedlisk leśnych i wodno-błotnych w skali kraju i kontynentu oraz dla obszarów Natura 2000. Zgodnie z powyższą mapą, obszar objęty prognozą położony jest poza granicami korytarzy ekologicznych.



Ryc. 7 Położenie obszaru objętego prognozą na tle korytarzy ekologicznych

Źródło: opracowanie własne na podstawie Mapy korytarzy ekologicznych w Polsce na podkładzie Google Maps

Ryc. 7 ukazuje położenie obszaru objętego projektem planu na tle korytarzy ekologicznych. Najbliższy korytarz ekologiczny KPN-21B Pobrzeża Zachodniopomorskiego przebiega w odległości około 0,2 km na północ od granicy MPZP.

5.8. Jakość powietrza atmosferycznego

Podstawowym czynnikiem wpływającym na jakość powietrza atmosferycznego jest emisja zanieczyszczeń punktowych, liniowych i powierzchniowych. Źródłem zanieczyszczeń liniowych jest przede wszystkim ruch komunikacyjny – źródło gazów, powstających w wyniku spalania paliw płynnych

(węglowodory aromatyczne, dwutlenek siarki (CO₂), dwutlenek azotu (NO₂), tlenek węgla) i innych substancji pyłowych.

Obszar objęty prognozą położony jest w zasięgu oddziaływania drogi publicznej gminnej nr 860404Z, której część przebiega w granicach projektowanego dokumentu, oraz dróg występujących w sąsiedztwie – droga publiczna gminna nr 860406Z, droga publiczna gminna nr 860405Z i droga wewnętrzna nr 166755738. W związku z czym, przedmiotowy obszar narażony jest na występowanie zanieczyszczeń komunikacyjnych, emitowanych przez pojazdy poruszające się po ww. drogach. W sąsiedztwie występuje także zabudowa zagrodowa.

Zgodnie z *Programem Ochrony Środowiska dla Gminy Kołobrzeg na lata 2023-2026 z perspektywą do roku 2030* (2022) główne źródło zanieczyszczeń powietrza w skali gminy stanowi emisja powierzchniowa pochodząca z indywidualnych palenisk domowych i kotłowni dostarczających ciepło lokalnie. Emisja ta nasila się w okresie jesienno-zimowym.

Według danych raportu *Stan środowiska w województwie zachodniopomorskim. Raport 2020* (2020) wielkość emisji całkowitej z obszaru województwa zachodniopomorskiego została zinwentaryzowana przez Krajowy Ośrodek Bilansowania i Zarządzania Emisjami Instytutu Ochrony Środowiska-PIB (KOBIZE) i obejmowała łączną emisję ze źródeł antropogenicznych w wysokości: 17423 Mg tlenków siarki, 23081 Mg tlenków azotu, 10207 Mg pyłu PM10, 9717 Mg pyłu PM2,5 oraz 5014 kg benzo(a)pirenu. Podstawowe źródło tlenków siarki i benzo(a)pirenu stanowiła emisja powierzchniowa i punktowa. Na wielkość pozostałych – tlenków azotu, pyłu PM10 i pyłu PM2,5 – wpływ miały emisja punktowa, liniowa i powierzchniowa.

Zgodnie z *Roczną oceną jakości powietrza w województwie zachodniopomorskim. Raport wojewódzki za rok 2023* (2024) w 2023 roku nastąpiła poprawa jakości powietrza na obszarze całego województwa, w stosunku do roku 2022. Wskazuje się, że wpływ na poprawę jakości powietrza miały działania na rzecz ochrony powietrza oraz korzystne warunki meteorologiczne – cieplejsze miesiące zimowe oraz opady zimowe przewyższające normy wieloletnie. Na potrzeby rocznej oceny jakości powietrza, prowadzonej przez Główny Inspektorat Ochrony Środowiska, województwo zachodniopomorskie podzielone zostało na trzy strefy:

1. Aglomeracja Szczecińska, w skład której wchodzi aglomeracja o liczbie mieszkańców powyżej 250 tys.,
2. miasto Koszalin (nie będące aglomeracją) miasto o liczbie mieszkańców powyżej 100 tys.,
3. strefa zachodniopomorska, w skład której wchodzi pozostała część województwa – 19 powiatów, w tym powiat kołobrzegi, w którym leży gmina Kołobrzeg.

We wszystkich trzech ww. strefach ocenie podlega jakość powietrza, jedynie w strefie zachodniopomorskiej ocenie podlega także ochrona roślin.

W ocenie dokonywanej pod kątem spełnienia kryteriów określonych w celu ochrony zdrowia ludzi, monitoring obejmuje 12 substancji: dwutlenek siarki (SO₂), dwutlenek azotu (NO₂), tlenek węgla (CO), benzen (C₆H₆), ozon (O₃), pył zawieszony PM10, pył zawieszony PM2,5, ołów (Pb) w pyłe zawieszonym PM10, arsen (As) w pyłe zawieszonym PM10, kadm (Cd) w pyłe zawieszonym PM10, nikiel (Ni) w pyłe zawieszonym PM10, benzo(a)piren (B(a)P) w pyłe zawieszonym PM10. Natomiast, w ocenach dokonywanych pod kątem spełnienia kryteriów dla ochrony roślin uwzględnia się 3 substancje – dwutlenek siarki (SO₂), tlenki azotu (NO_x) oraz ozon (O₃).

Wyniki oceny wszystkich substancji podlegających monitoringowi, zarówno pod kątem kryteriów dla ochrony zdrowia, jak i ochrony roślin, klasyfikowane są do poszczególnych klas. W kwalifikacji podstawowej są to klasy:

- klasa A – stężenia zanieczyszczeń na terenie strefy nie przekraczają odpowiednio poziomów dopuszczalnych lub poziomów docelowych;
- klasa C – stężenia zanieczyszczeń na terenie strefy przekraczają odpowiednio poziomy dopuszczalnych lub poziomów docelowych.

Zgodnie z *Roczną oceną jakości powietrza w województwie zachodniopomorskim (...)* (2024) w 2023 r. strefa zachodniopomorska, podobnie jak pozostałe dwie strefy, otrzymała klasę A dla dwutlenku siarki (SO₂), dwutlenku azotu (NO₂), pyłu zawieszonego PM10, pyłu zawieszonego PM2,5 (klasa A1), benzenu (C₆H₆), tlenku węgla (CO), ozonu (O₃) – poziom docelowy, a także benzo(a)pirenu zawartego w pyłe zawieszonym PM10 oraz metali ciężkich oznaczanych w pyłe zawieszonym PM10, tj.: arsenu, kadmu, niklu i ołowiu. Ponadto, we wszystkich strefach przekroczony został poziom celu długoterminowego ozonu określony pod kątem ochrony zdrowia, a w strefie zachodniopomorskiej dodatkowo przekroczony został poziom celu długoterminowego określony w celu ochrony roślin. Autorzy powyższego raportu, wskazują, iż wpływ na przekroczenie poziomu celu długoterminowego ozonu miały warunki meteorologiczne sprzyjające tworzeniu się ozonu oraz napływ mas powietrza zanieczyszczonych ozonem spoza województwa.

W ramach Państwowego Monitoringu Środowiska, Główna Inspekcja Ochrony Środowiska prowadzi monitoring jakości powietrza na stacjach pomiarowych zlokalizowanych na terenie całego kraju. W granicach gminy Kołobrzeg nie występują stacje pomiarowe jakości powietrza. Najbliższa stacja zlokalizowana jest w mieście Kołobrzeg, przy ul. Żółkiewskiego, w odległości około 6 km od granic MPZP. Jakość powietrza na ww. stacji w dniu 02.07.2024r. (stan na godz. 12.00-13.00) oceniono jako bardzo dobrą wg polskiego indeksu jakości powietrza. Wskaźniki pomiaru jakości powietrza dla stacji Kołobrzeg, ul. Żółkiewskiego w dniu 02.07.2024r⁹. przedstawiają się następująco:

- PM2,5: 3,8 µg/m³,
- PM10: 5,5 µg/m³,
- Polski indeks jakości powietrza: bardzo dobry.

Według Polskiego indeksu jakości powietrza bardzo dobry stan powietrza oznacza bardzo dobrą jakość powietrza, zanieczyszczenie powietrza nie stanowi zagrożenia dla zdrowia, a warunki są bardzo sprzyjające do wszelkich aktywności na wolnym powietrzu, bez ograniczeń.

Stan jakości powietrza uzależniony jest m.in. od warunków atmosferycznych, pory dnia, a także pory roku. W związku z powyższym, można uznać, iż jakość powietrza w granicach objętych projektem MPZP jest również bardzo dobra i nie zagraża zdrowiu człowieka i środowisku. Jednakże, może ulec zmianie z uwagi na porę dnia, bądź porę roku.

W okresie zimowym, na przedmiotowym obszarze oraz w jego najbliższym sąsiedztwie (miejscowość Zieleniewo) może dochodzić do występowania emisji niskiej, związanej z ogrzewaniem budynków. Zgodnie z obowiązującymi przepisami, na obszarze województwa zachodniopomorskiego obowiązuje tzw. „uchwała antysmogowa” – Uchwała Nr XXXV/540/18 Sejmiku Województwa

⁹ <https://powietrze.gios.gov.pl/pjp/current> [dostęp: 02.07.2024r.]

Zachodniopomorskiego w sprawie wprowadzenia na obszarze województwa zachodniopomorskiego ograniczeń i zakazów w zakresie eksploatacji instalacji, w których następuje spalanie paliw (Dz. Urz. Z 2018 r., poz. 4984), wprowadzająca ograniczenia i zakazy w zakresie eksploatacji instalacji, w których następuje spalanie paliw. W przedmiotowym projekcie planu należy uwzględnić zapisy wprowadzone ww. uchwałą.

5.9. Klimat akustyczny

Istotny wpływ na kształtowanie się klimatu akustycznego wywiera hałas. Wyróżnia się różne rodzaje pochodzenia hałasu:

- hałas przemysłowy – pochodzący z instalacji i urządzeń;
- hałas komunikacyjny – drogowy, kolejowy, tramwajowy, lotniczy;
- hałas komunalny – związany z bytowaniem człowieka;
- związany ze środowiskiem pracy.

Jak już wspomniano, w granicach MPZP przebiega droga publiczna gminna nr 860404Z. Natomiast w bezpośrednim sąsiedztwie obszaru objętego prognozą przebiegają droga publiczna gminna nr 860406Z, droga publiczna gminna nr 860405Z i droga wewnętrzna nr 166755738. Wpływ na emisję hałasu ma także istniejąca w sąsiedztwie zabudowa zagrodowa i elektrownie wiatrowe.

Zgodnie z *Programem Ochrony Środowiska (...)* (2022) uciążliwości związane z hałasem komunikacyjnym występują na drodze ekspresowej S6 relacji Szczecin-Gdańsk, drodze krajowej nr 11 relacji Kołobrzeg – Bytom oraz drogach wojewódzkich nr 102 łączącej Rościęcino z Międzyzdrojami, nr 162 prowadzącej z Rościęcina do Zarańska oraz nr 163 z Kołobrzegu do Wałcza. W przypadku dróg powiatowych i gminnych natężenie ruchu jest mniejsze. Na terenie Gminy Kołobrzeg w latach 2018-2021 Główny Inspektorat Ochrony Środowiska oraz Wojewódzki Inspektorat Ochrony Środowiska w Szczecinie nie prowadzili pomiarów monitoringowych hałasu komunikacyjnego. W przypadku hałasu przemysłowego można mówić o występowaniu hałasu ograniczonego do obszaru prowadzenia działalności gospodarczej – w gminie dominują małe i średnie zakłady produkcyjno-usługowe. Spośród wszystkich źródeł hałasu na obszarze gminy Kołobrzeg najistotniejsze znaczenie ma hałas komunalny, towarzyszący istniejącej zabudowie, w szczególności mieszkaniowej i usługowej oraz obiektom sportu i rekreacji.

Dopuszczalne poziomy hałasu w środowisku regulowane są przepisami Rozporządzenia Ministra Środowiska z dnia 14 czerwca 2007 r. o dopuszczalnych poziomach hałasu w środowisku (t.j. Dz. U. z 2014 r. poz. 112). Ochronie przed hałasem podlega m. in. zabudowa mieszkaniowa, zabudowa zagrodowa, tereny rekreacyjno-wypoczynkowe, czy tereny mieszkaniowo- usługowe, gdzie dopuszczalne poziomy hałasu w porze dziennej wynoszą $L_{Aeq D} = 55$ dB, zaś w porze nocnej $L_{Aeq D} = 45$ dB.

Zgodnie ze *Stanem środowiska w województwie zachodniopomorskim. Raport 2020* (2020) tereny w sąsiedztwie dróg krajowych i wojewódzkich oraz tereny największych miast narażone są na ponadnormatywny hałas. W granicach gminy Kołobrzeg, a tym samym w granicach objętych przedmiotowym projektem miejscowego planu zagospodarowania przestrzennego, nie wyznaczono punktów pomiarowych hałasu.

6. Potencjalne zmiany w środowisku w przypadku braku realizacji projektu planu miejscowego

Następstwem braku realizacji projektu planu byłoby pozostawienie obecnego użytkowania w stanie niezmienionym. Obszar objęty projektem planu zlokalizowany jest w granicach obowiązującego miejscowego planu zagospodarowania przestrzennego – ***Miejscowego planu zagospodarowania przestrzennego Gminy Kołobrzeg dla obrębów Karcino i Nowogardek***, uchwalonego uchwałą nr XXXVIII/328/2022 Rady Gminy Kołobrzeg z dnia 23 lutego 2022 r.

MPZP jest instrumentem realizacji celów i zadań władzy oraz społeczności lokalnej, odpowiadającym aktualnym potrzebom funkcjonalnym, a jego całkowity brak lub brak aktualizacji może prowadzić do chaosu przestrzennego oraz nasilenia się konfliktów pomiędzy potrzebami ochrony środowiska, a potrzebami rozwoju gospodarczego.

7. Stan środowiska na obszarach objętych przewidywanym znaczącym oddziaływaniem

Przedmiotowy projekt miejscowego planu zagospodarowania przestrzennego Gminy Kołobrzeg w części obrębu Nowogardek nie przewiduje realizacji inwestycji mogących zawsze znacząco oddziaływać na środowisko. Zgodnie z ustaleniami projektu planu wprowadza się „zakaz lokalizacji przedsięwzięć mogących zawsze znacząco oddziaływać na środowisko zgodnie z przepisami wykonawczymi wskazującymi rodzaje przedsięwzięć znacząco oddziałujących na środowisko. Zakaz nie dotyczy inwestycji celu publicznego”. Przedmiotowy projekt planu nie wprowadza ograniczeń dla inwestycji mogących potencjalnie znacząco oddziaływać na środowisko.

Katalog przedsięwzięć mogących zawsze znacząco i potencjalnie znacząco oddziaływać na środowisko zawarty jest w przepisach wykonawczych dt. rodzajów przedsięwzięć znacząco oddziałujących na środowisko – Rozporządzenie Rady Ministrów z dnia 10 września 2019 r. w sprawie przedsięwzięć mogących znacząco oddziaływać na środowisko (Dz. U. poz. 1839). Zgodnie z ww. rozporządzeniem, do przedsięwzięć mogących potencjalnie znacząco oddziaływać na środowisko zalicza się m. in. „zabudowę systemami fotowoltaicznymi o powierzchni wyznaczonej po obrysie zewnętrznych skrajnych modułów paneli nie mniejszej niż 0,5 ha na obszarach objętych formami ochrony przyrody, o których mowa w art. 6 ust. 1 pkt 1-5, 8 i 9 ustawy z dnia 16 kwietnia 2004 r. o ochronie przyrody, lub w otulinach form ochrony przyrody, o których mowa w art. 6 ust. 1 pkt 1-3 tej ustawy (...)”.

Zgodnie z obowiązującymi przepisami, realizacja inwestycji mogących potencjalnie znacząco oddziaływać na środowisko wiąże się z koniecznością uzyskania decyzji o środowiskowych uwarunkowaniach przed uzyskaniem pozwolenia na budowę, w której to decyzji wpływ konkretnych rozwiązań na komponenty środowiska będzie poddany szczegółowej analizie.

W literaturze przedmiotu, wskazuje się, iż korzystanie z odnawialnych źródeł energii na potrzeby produkcyjne i w gospodarstwach domowych, może zminimalizować ilość emitowanych do atmosfery szkodliwych gazów i pyłów, powstających w wyniku tradycyjnego spalania paliw kopalnych (Wielewska, 2014). Wykorzystywanie energii odnawialnej na obszarach wiejskich skutkuje redukcją gazów cieplarnianych, mniejszą degradacją krajobrazu i gleb oraz zmniejszeniem emisji zanieczyszczeń i produkcji odpadów.

8. Istniejące problemy ochrony środowiska istotne z punktu widzenia realizacji projektowanego dokumentu

Przedmiotowy obszar projektu planu w całości położony jest w granicach Obszaru Specjalnej Ochrony Natura 2000 Wybrzeże Trzebiatowskie, który wyznaczony został m. in. w celu ochrony populacji dziko występujących ptaków i ich siedlisk. Z punktu widzenia projektowanego dokumentu jednym z problemów ochrony środowiska jest niewystarczające rozpoznanie faunistyczne i florystyczne obszarów podlegających ochronie na podstawie ustawy z dnia 16 kwietnia o ochronie przyrody (t.j. Dz. U. z 2023 r., poz. 1336 z późn. zm.). Istotne jest także zapewnienie ciągłości lokalnych korytarzy ekologicznych, poprzez zachowanie terenów leśnych, zadrzewień (śródpolnych, nadwodnych, przydrożnych) oraz wszystkich elementów hydrograficznych. W granicach MPZP występują kępy zadrzewień i zakrzaczeń oraz niewielkie zbiorniki wodne, które mogą stanowić potencjalne siedliska roślinności i fauny wodnej i wodno-błotnej, charakteryzującej się bogactwem przyrodniczym.



Fot. 19 Dzikie wysypisko śmieci na części dz. nr 260/1
Źródło: archiwum własne

W przypadku obszaru MPZP można mówić także o występowaniu dzikich wysypisk śmieci. Podczas wizji, w granicach terenów niezabudowanych we wschodniej części projektu planu, zaobserwowano pozostawione śmieci – gruz, odpady budowlane, opakowania po farbach i lakierach, puszki, butelki (fot. 19). Dzikie wysypiska śmieci stanowią źródło potencjalnych punktowych skażeń gleby oraz zaburzają odbiór krajobrazu.

9. Cele ochrony środowiska ustanowione na szczeblu międzynarodowym, wspólnotowym i krajowym, istotne z punktu widzenia projektowanego dokumentu

W zakresie ochrony środowiska do najważniejszych dokumentów na szczeblu krajowym należą:

- **Polityka Ekologiczna Państwa 2030** – strategia mająca na celu zapewnienie bezpieczeństwa ekologicznego Polski oraz wysokiej jakości życia mieszkańców. Jest jednym z najważniejszych dokumentów z zakresu środowiska i gospodarki wodnej;
- **Krajowy plan gospodarki odpadami 2028** – dokument strategiczny dotyczący gospodarowania odpadami, w którym wyznaczono cele i zadania na lata 2023-2028 z perspektywą do roku 2035. Jednym z celów KPGO 2028 jest m. in. dążenie do poziomu recyklingu i przygotowania do ponownego użycia papieru, metali, tworzyw sztucznych i szkła pochodzących ze strumieni odpadów komunalnych, wspieranie działań w zakresie ponownego użycia produktu, zapobieganie powstawaniu odpadów, w szczególności zapobieganie powstawaniu odpadów żywności, zapewnienie utrzymania poziomów wydajności recyklingu zużytych baterii i akumulatorów oraz osiągnięcie odpowiedniego poziomu odzysku i recyklingu odpadów powstających z produktów;
- **Polityka energetyczna Polski do 2040 r.** – określa m.in. cele w zakresie zapewnienia bezpieczeństwa energetycznego, konkurencyjności polskiej gospodarce, efektywności energetycznej oraz zmniejszanie wpływu sektora energetycznego na środowisko naturalne. Do głównych celów dokumentu należy:
 1. *Ograniczenie emisji zanieczyszczeń z sektora elektroenergetycznego,*
 2. *Ograniczenie emisji gazów cieplarnianych o 30% do 2030 r. (w stosunku do 1990 r.),*
 3. *Ograniczenie emisji CO₂ do 2030 roku przy jednoczesnym zachowaniu wysokiego poziomu bezpieczeństwa energetycznego,*
 4. *Ograniczanie zanieczyszczenia powietrza,*
 5. *Ograniczenie negatywnego wpływu oddziaływania energetyki na stan wód,*
 6. *Zagospodarowanie oraz wykorzystanie odpadów na cele energetycznego.*
- **Strategia Zrównoważonego Rozwoju Wsi, Rolnictwa i Rybactwa 2030** – dokument odnoszący się do poprawy jakości życia na obszarach wiejskich, którego celem jest efektywne wykorzystanie zasobów i potencjału rolnictwa i rybactwa dla zrównoważonego rozwoju. Celem istotnym z punktu widzenia ochrony środowiska i planowania przestrzennego jest ochrona środowiska i adaptacja do zmian klimatu na obszarach wiejskich, na które składają się: ochrona środowiska naturalnego sektorze rolniczym i różnorodności biologicznej na obszarach wiejskich, kształtowanie przestrzeni wiejskiej z uwzględnieniem ochrony krajobrazu i ładu przestrzennego oraz adaptacja rolnictwa i rybactwa do zmian klimatu.

Podstawą do formułowania celów ochrony środowiska w programach krajowych są również ratyfikowane przez Polskę konwencje:

- Konwencja Berneńska, zwarta w Bernie w 1979r. o ochronie dzikiej flory i fauny europejskiej oraz ich siedlisk naturalnych;
- Konwencja Genewska z 1979r. w sprawie transgranicznego zanieczyszczenia powietrza na dalekie odległości;

- Konwencja Bońska, zwarta w Bonn w 1979r. o ochronie wędrownych gatunków dzikich zwierząt;
- Konwencja ONZ o różnorodności biologicznej podpisana w Rio de Janeiro w 1992r.;
- Ramowa Konwencja Narodów Zjednoczonych w sprawie zmian klimatu z Rio de Janeiro, podpisana w 1992r.;
- Ramowa Konwencja Narodów Zjednoczonych w sprawie zmian klimatu z Kioto – 1997r. wraz Protokołem;
- Europejska Konwencja Krajobrazowa, sporządzona we Florencji dnia 20 października 2000r.

Do najważniejszych dokumentów na szczeblu międzynarodowym i wspólnotowym należą:

- ***Dyrektywa Rady 2009/147/WE z dnia 30 listopada 2009 r. w sprawie ochrony dzikiego ptactwa (Dyrektywa Ptasia)*** oraz ***Dyrektywa Rady 92/43/EWG z dnia 21 maja 1992 r. w sprawie ochrony siedlisk przyrodniczych oraz dzikiej fauny i flory (Dyrektywa Siedliskowa)*** – obie dyrektywy są podstawą prawną tworzenia sieci NATURA 2000, której celem jest zachowanie zagrożonych wyginięciem siedlisk przyrodniczych oraz gatunków roślin i zwierząt w skali Europy;
- ***Dyrektywa Parlamentu Europejskiego i Rady nr 2001/42/WE z dnia 27 czerwca 2001 r. w sprawie oceny wpływu niektórych planów i programów na środowisko (Dyrektywa SOOŚ)***, której celem jest „zapewnienie wysokiego poziomu ochrony środowiska i przyczynienie się do uwzględniania aspektów środowiskowych w przygotowaniu i przyjmowaniu planów i programów w celu wspierania stałego rozwoju, poprzez zapewnienie, że zgodnie z niniejszą dyrektywą dokonywana jest ocena wpływu na środowisko niektórych planów i programów, które potencjalnie mogą powodować znaczący wpływ na środowisko”;
- ***Dyrektywa Parlamentu Europejskiego i Rady 2011/92/UE z dnia 13 grudnia 2011 r. w sprawie oceny skutków wywieranych przez niektóre przedsięwzięcia publiczne i prywatne na środowisko (Dz.U.U.E.L.2021.26.1)*** – dotyczy oceny skutków środowiskowych wywieranych przez przedsięwzięcia publiczne i prywatne, które mogą powodować znaczące skutki w środowisku;
- ***VII Program Działań Unii Europejskiej w zakresie środowiska naturalnego do 2020 r. zatytułowany: Dobra jakość życia z uwzględnieniem ograniczeń naszej planety*** – stanowiący 7 już program polityki ekologicznej UE, który formułuje 9 głównych celów działania w zakresie ochrony środowiska naturalnego do 2020 r. Są to:
 1. ochrona, zachowanie i poprawa kapitału naturalnego Unii,
 2. przekształcenie Unii w zasobooszczędną, zieloną i konkurencyjną gospodarkę niskoemisyjną,
 3. ochrona obywateli Unii przed związanymi ze środowiskiem problemami i zagrożeniami dla ich zdrowia i dobrostanu,
 4. maksymalizacja korzyści płynących z prawodawstwa Unii w zakresie środowiska poprzez lepsze wdrażanie tego prawodawstwa,
 5. doskonalenie wiedzy i bazy dowodowej unijnej polityki w zakresie środowiska,
 6. zabezpieczenie inwestycji na rzecz polityki w zakresie środowiska i klimatu oraz uwzględnienie kosztów ekologicznych wszelkich rodzajów działalności społecznej,
 7. lepsze uwzględnianie problematyki środowiska i większa spójność polityki,
 8. wspieranie zrównoważonego charakteru miast w Unii,
 9. zwiększenie efektywności Unii w podejmowaniu międzynarodowych wyzwań związanych ze środowiskiem i klimatem.

Obecnie trwają prace nad ósmym już programem działań w zakresie środowiska, którego głównymi celami są: ograniczenie emisji gazów cieplarnianych, adaptacja do zmian klimatu, model wzrostu przynoszący planecie więcej korzyści niż strat, zerowy poziom emisji zanieczyszczeń, ochrona i przywrócenie bioróżnorodności oraz ograniczenie największych presji środowiskowych i klimatycznych związanych z produkcją i konsumpcją (*8. program działań w zakresie środowiska (...), 2021*);

- **Odnowiona Strategia Zrównoważonego Rozwoju UE**, która za jeden z głównych celów uznaje ochronę środowiska naturalnego poprzez zachowanie potencjału Ziemi, respektowanie ograniczeń naturalnych zasobów, zapewnienie wysokiego poziomu ochrony środowiska naturalnego i poprawy jego jakości, przeciwdziałanie i ograniczenie zanieczyszczeniu środowiska, propagowanie zrównoważonej konsumpcji i produkcji, tak by oddzielić wzrost gospodarczy od degradacji środowiska;
- **Europa 2030** – dokument programowy Komisji Europejskiej, który obejmuje tematykę rozwoju zrównoważonego poprzez wspieranie gospodarki efektywnej korzystającej z zasobów środowiska. Do celów nadrzędnych należy ograniczenie emisji CO₂, zwiększenie udziału odnawialnych źródeł energii i zwiększenie efektywności jej wykorzystania.

10. Przewidywane znaczące oddziaływania

10.1. Oddziaływanie na różnorodność biologiczną, świat roślinny i zwierzęcy

Na różnorodność biologiczną przedmiotowego obszaru składają się gatunki fauny i flory, szczegółowo scharakteryzowane w podrozdziale 5.5. Przedmiotowy obszar, zgodnie z niniejszą prognozą nie stanowi cennych siedlisk przyrodniczych. Ponadto, w jego granicach nie stwierdzono występowania gatunków ptaków i ich siedlisk, będących przedmiotami ochrony Obszaru Specjalnej Ochrony Natura 2000 Wybrzeże Trzebiatowskie.

Obszar projektu planu w całości objęty jest obowiązującym miejscowym planem zagospodarowania przestrzennego, w stosunku do którego powierzchnia terenów usług lub produkcji (obecnie tereny zabudowy usługowej, składów i magazynów) nie uległa zmianie. Celem projektowanego planu jest realizacja farmy fotowoltaicznej oraz przeprowadzenie rekultywacji terenów stanowiących własność gminy Kołobrzeg. Warto zaznaczyć, iż obszar MPZP początkowo miał pełnić funkcję składowiska odpadów, jednak zaniechano kontynuacji działań w tym zakresie.

Projektowany dokument przewiduje na terenach **U-P** dopuszczenie lokalizacji usług handlu o powierzchni sprzedaży nie większej niż 400m², usług rzemieślniczych, usług biurowych i administracji, produkcji przemysłowej, składów i magazynów oraz elektrowni słonecznych wraz z zapleczem technicznym, w tym magazynami energii i stacjami elektroenergetycznymi.

W przypadku realizacji elektrowni słonecznych można mówić o pozytywnym i negatywnym oddziaływaniu na różnorodność biologiczną, świat roślinny i zwierzęcy. Obecnie strefy możliwej lokalizacji elektrowni słonecznych porośnięte są roślinnością trawiastą, z udziałem pojedynczych drzew i kęp brzozy brodawkowatej *Betula pendula*. Tereny te nie wykazują cech chronionych siedlisk przyrodniczych. Prognozuje się, iż w przypadku realizacji elektrowni słonecznych nastąpi naturalna sukcesja zbiorowisk o charakterze łąkowym. Istnieje także możliwość dodatkowego zwiększenia bioróżnorodności szaty roślinnej, poprzez stosowanie zasiewu między panelami mieszkanką traw i roślin zielnych, uwzględniając przy tym lokalne warunki siedliskowe. Ważne jest zapewnienie odpowiednich

działań pielęgnacyjnych, jak np. wykaszanie roślinności w suche dni, nie używanie środków ochrony roślin i sztucznych nawozów. Takie działania mogą wpływać także na zwiększenie atrakcyjności obszaru dla gatunków fauny, w szczególności owadów, drobnych ssaków, czy ptaków.

Odnawialne źródła energii, w tym systemy fotowoltaiczne mogą również stanowić zagrożenie dla awifauny. Stanowią przeszkodę dla występowania potencjalnych miejsc żerowania fauny lub przebiegu tras migracyjnych. Ogniwa fotowoltaiczne mogą powodować:

- utratę siedlisk ptaków lęgowych gniazdujących na ziemi;
- efekt olśnienia (odbijanie się promieni słonecznych od urządzeń fotowoltaicznych, co może prowadzić do chwilowego oślepienia ptactwa, dezorientacji, a także utożsamiania powierzchni paneli fotowoltaicznych z powierzchnią wody, co może skończyć się śmiercią zwierzęcia) – pokrycie urządzeń fotowoltaicznych powłoką antyrefleksyjną minimalizuje ryzyko wystąpienia tego zjawiska.

Przedmiotowy projekt planu wprowadza szereg zasad dotyczących ochrony środowiska, przyrody i krajobrazu, których celem jest minimalizacja negatywnego wpływu planowanego zagospodarowania na różnorodność biologiczną, rośliny i zwierzęta, w tym m. in.:

- nakaz stosowania przy zagospodarowywaniu terenów gatunków drzew i krzewów, zgodnych z lokalnymi warunkami siedliskowymi;
- nakaz zachowania i ochrony istniejących zadrzewień, z dopuszczeniem ich niezbędnej wycinki w miejscach kolizji z planowanym zainwestowaniem;
- nakaz zapewnienia ochrony dziko występujących roślin, zwierząt i grzybów, zgodnie z przepisami dotyczącymi ochrony przyrody;
- nakaz stosowania rozwiązań umożliwiających przemieszczanie się dziko występujących zwierząt w przypadku grodzenia terenów, na których zlokalizowane zostaną urządzenia fotowoltaiczne;
- nakaz stosowania powłok antyrefleksyjnych na urządzeniach fotowoltaicznych;
- nakaz ograniczenia oświetlenia do minimum podyktowanego względami technicznymi na terenach, na których zlokalizowane zostaną urządzenia fotowoltaiczne.

Odpowiednie stosowanie się do zasad zawartych w przedmiotowym planie zarówno w trakcie realizacji inwestycji, jak również podczas jej użytkowania, nie powinno wpłynąć negatywnie na różnorodność biologiczną. Niezależnie od ustaleń zawartych w przedmiotowym projekcie, ochrona dziko występujących roślin, zwierząt i grzybów jest zagwarantowana przepisami odrębnymi z zakresu ochrony przyrody. Nie przewiduje się znaczącego negatywnego oddziaływania na świat roślin i zwierząt.

10.2. Oddziaływanie na ludzi

Prawidłowe stosowanie się do zapisów zawartych w projektowanym dokumencie, dotyczących zaopatrzenia w energię elektryczną, wodę, energię cieplną, gospodarowanie ściekami i odpadami stałymi, może zminimalizować potencjalne negatywne oddziaływania na ludzi. Przedmiotowy projekt planu nie wprowadza przeznaczenia mogącego znacząco oddziaływać na zdrowie i życie ludzi. Ponadto, zakazuje lokalizacji zakładów o zwiększonym lub dużym ryzyku wystąpienia poważnych awarii, o których mowa w przepisach odrębnych z zakresu ochrony środowiska. Dodatkowo, w celu zminimalizowania uciążliwości związanych z funkcją usług lub produkcji zachowano tereny zieleni naturalnej, pełniące zarazem funkcje izolacyjne pomiędzy terenami **U-P**, a sąsiadującą zabudową zagrodową.

W wyniku realizacji ustaleń projektowanego dokumentu może dojść do wzrostu emisji hałasu komunikacyjnego i komunalnego oraz hałasu generowanego przez maszyny budowlane i pojazdy budowlane w początkowej fazie realizacji inwestycji, tj. budowy nowych obiektów budowlanych. Na etapie realizacji inwestycji, tj. budowy nowych obiektów kubaturowych, należy przestrzegać przepisów BHP i przeciwpożarowych. Uciążliwości związane z prowadzeniem prac budowlanych, związane w głównej mierze z emisją hałasu, będą miały charakter przejściowy. Możliwe negatywne oddziaływanie na ludzi może nastąpić w przypadku wystąpienia poważnych awarii.

10.3. Oddziaływanie na wodę

W granicach obszaru objętego projektem planu występują elementy sieci hydrograficznej. Zgodnie z ustaleniami projektu planu, na całym obszarze nakazuje się zachowania przepustowości i ciągłości rowów melioracyjnych i sieci drenarskich, istniejących w granicach planu, z dopuszczeniem ich przebudowy lub kanalizacji.

Nowa zabudowa może doprowadzić do zmniejszenia możliwości infiltracji wód opadowych do gruntu. Obecnie znaczną część obszaru planu stanowią tereny niezbudowane – biologicznie czynne. Wpływ na wody powierzchniowe i podziemne ma odpowiednia polityka wodno-ściekowa oraz gospodarka wodami opadowymi i roztopowymi.

Zgodnie z ustaleniami projektu planu, w zakresie odprowadzenia ścieków ustala się odprowadzenie ścieków bytowych do sieci kanalizacji sanitarnej. Dopuszcza się indywidualne, szczelne, bezodpływowe zbiorniki na ścieki do czasu rozbudowy kanalizacji sanitarnej. Odprowadzanie ścieków bytowych do indywidualnych systemów odprowadzania ścieków niesie za sobą ryzyko zanieczyszczenia wód, w szczególności wód podziemnych, pośrednio także wód powierzchniowych oraz gleb, w przypadku wystąpienia nieprawidłowości w ich funkcjonowaniu. Na etapie budowy i eksploatacji bezodpływowych zbiorników na nieczystości nieprawidłowości te mogą wynikać z nieszczelności zbiornika, bądź jego przepełnienia. Regularne opróżnianie zbiorników zapobiega gromadzeniu się gazów (metanu i siarkowodoru), wytwarzanych w zbiorniku, które posiadają właściwości palne. Zapisy dotyczące kontroli właścicieli nieruchomości, którzy pozbywają się z terenu nieruchomości nieczystości ciekłych, regulowane są art. 6 ustawy z dnia 13 września 1996 r. o utrzymaniu czystości i porządku w gminach (t.j. Dz. U. z 2023 r. poz. 1469 z późn. zm.). Właściciele nieruchomości zobowiązani są do udokumentowania w formie umowy korzystania z usług wywozu nieczystości przez koncesjonowany podmiot oraz okazanie takich umów i dowodów uiszczania opłat za te usługi. Kontrola właścicieli nieruchomości spoczywa na wójcie, burmistrzu lub prezydencie miasta – w przypadku analizowanego obszaru na Wójcie Gminy Kołobrzeg.

Natomiast w zakresie odprowadzenia ścieków przemysłowych ustala się obowiązek przestrzegania przepisów odrębnych. Najważniejszym aktem prawnym z punktu widzenia ochrony wód i gospodarowania nimi jest ustawa z dnia 20 lipca 2017 r. Prawo wodne (t.j. Dz. U. z 2024 r. poz. 1087 z późn. zm.), regulująca kwestie gospodarowania wodami, ochrony zasobów wodnych, czy korzystanie z wód. Stosowanie się do powyższych zapisów projektu planu oraz przepisów odrębnych z zakresu prawa wodnego – ustawa z dnia 20 lipca 2017 r. Prawo wodne (t.j. Dz. U. z 2024 r. poz. 1087 z późn. zm.) i prawa budowlanego – ustawa z dnia 7 lipca 1994 r. Prawo budowlane (t.j. Dz. U. z 2024r. poz. 725 z późn. zm.), pozwoli uniknąć negatywnego oddziaływania na wodę.

W zakresie odprowadzenia wód opadowych i roztopowych, przedmiotowy projekt planu ustala nakaz:

- odprowadzenia wód opadowych i roztopowych zgodnie z przepisami odrębnymi z zakresu prawa wodnego i warunków technicznych jakim powinny odpowiadać budynki i ich usytuowanie;
- zagospodarowania wód opadowych i roztopowych z dachów obiektów budowlanych w granicach działki. Dopuszcza się gromadzenie wód opadowych w celu późniejszego wykorzystania do nawodnienia trawników, zieleńców, do prac porządkowych lub celów ppoż.;
- stosowania rozwiązań technicznych, technologicznych i organizacyjnych gwarantujących zabezpieczenie przed zanieczyszczeniem warstwy wodonośnej;
- zabezpieczenia odpływu wód opadowych w sposób chroniący teren przed erozją wodną oraz zaleganiem wód opadowych.

Z punktu widzenia ochrony środowiska, istotne jest utrzymanie wód opadowych w miejscu ich opadu. Wpływ na zatrzymanie obiegu wód opadowych, poza ciągami komunikacyjnymi, ma zabudowa i utwardzanie terenów. W celu zminimalizowania negatywnych skutków zainwestowania, w granicach terenu **U-P** ustala się minimalny udział powierzchni biologicznie czynnej. Ponadto, ustala się zakaz użytkowania i zagospodarowania terenu, które może stanowić źródło przekraczające normy zanieczyszczeń dla środowiska wodno-gruntowego.

Realizacja ustaleń projektu planu gwarantuje ochronę wód powierzchniowych i podziemnych zarówno w trakcie realizacji, jak i eksploatacji terenów **U-P**. Prawidłowe stosowanie się do zapisów projektu MPZP ma na celu przeciwdziałanie negatywnym oddziaływaniom na wodę.

10.4. Oddziaływanie na powietrze

Największy wpływ na jakość powietrza ma ilość emitowanych zanieczyszczeń. W wyniku realizacji ustaleń projektu planu nastąpi wprowadzenie funkcji terenu usług lub produkcji na obszarach dotychczas przeznaczonych pod tereny zabudowy usługowej, składów i magazynów. Potencjalnym emitorem zanieczyszczeń powietrza atmosferycznego w granicach objętych prognozą będzie zatem ruch komunikacyjny, związany z dopuszczonymi funkcjami oraz projektowana zabudowa w ramach funkcji terenu usług lub produkcji. W kontekście dopuszczenia lokalizacji elektrowni słonecznych nie przewiduje się znaczącego oddziaływania na powietrze – odnawialne źródła energii nie powodują emisji gazów cieplarnianych i innych szkodliwych substancji do środowiska. Ponadto, jedną z cech charakterystycznych OZE jest bezemisyjność.

W początkowej fazie realizacji inwestycji, na etapie budowy, w granicach terenów **U-P** możliwe będzie występowanie zanieczyszczenia powietrza związanego z transportem materiałów, czy pracą maszyn budowlanych. Oddziaływanie to będzie jednak miało charakter pośredni i krótkotrwały. Przedmiotowy obszar znajduje się także w zasięgu oddziaływania istniejących ciągów komunikacyjnych.

Zgodnie z ustaleniami projektu planu na całym jego obszarze ustala się zakaz użytkowania i zagospodarowania terenu, które wpływa na ponadnormatywne pogorszenie stanu czystości powietrza na obszarze objętym projektem planu lub na terenach przyległych.

Do zadań minimalizujących emisję zanieczyszczeń, związaną z indywidualnymi źródłami ciepła, zaliczyć można wprowadzenie w projekcie planu zaopatrzenia w energię cieplną zgodnie z obowiązującymi przepisami z zakresu ochrony środowiska.

W myśl art. 222 ustawy z dnia 27 kwietnia 2001 r. Prawo ochrony środowiska (t.j. Dz. U. z 2024 r. poz. 54 z późn. zm.) w razie braku standardów emisyjnych i dopuszczalnych poziomów substancji w powietrzu ilości gazów lub pyłów dopuszczonych do wprowadzania do powietrza ustala się na poziomie niepowodującym przekroczeń wartości odniesienia substancji w powietrzu oraz wartości substancji zapachowych w powietrzu. Wartości odniesienia dla niektórych substancji w powietrzu określone zostały w Rozporządzeniu Ministra Środowiska z dnia 26 stycznia 2010 r. w sprawie wartości odniesienia dla niektórych substancji w powietrzu (Dz. U. Nr 16, poz. 87).

W granicach województwa zachodniopomorskiego obowiązuje tzw. „uchwała antysmogowa” – *Uchwała Nr XXXV/540/18 Sejmiku Województwa Zachodniopomorskiego w sprawie wprowadzenia na obszarze województwa zachodniopomorskiego ograniczeń i zakazów w zakresie eksploatacji instalacji, w których następuje spalanie paliw (Dz. Urz. Z 2018 r., poz. 4984)*. Zgodnie z ww. uchwałą na terenie województwa zakazane jest stosowanie paliw stałych tj.: paliw niesortowanych, mułów i flotokoncentratów węglowych oraz mieszanek produkowanych z ich wykorzystaniem, węgla brunatnego, paliw niespełniających wymagań jakościowych określonych w przepisach wydanych na podstawie art. 3a ust. 2 ustawy z dnia 25 sierpnia 2006 r. o systemie monitorowania i kontrolowania jakości paliw. Ponadto, dopuszcza się eksploatację instalacji na paliwo stałe spełniające minimalny standard emisyjny zgodny z 5 klasą pod względem granicznych wartości sprawności cieplnej oraz granicznych wartości emisji zanieczyszczeń normy PN-EN 303-5:2012. Docelowo na terenie całego województwa dopuszczone będzie eksploatację ogrzewaczy pomieszczeń (kominki, kozy, piece kaflowe itp.) spełniających minimalne poziomy sezonowej efektywności energetycznej i normy emisji zanieczyszczeń dla sezonowego ogrzewania pomieszczeń określone w ust. 1 i 2 załącznika II do rozporządzenia Komisji (UE) 2015/1185 z dnia 24 kwietnia 2015 r. w sprawie wykonania dyrektywy Parlamentu Europejskiego i Rady 2009/125/WE w odniesieniu do wymogów dotyczących ekoprojektu dla miejscowych ogrzewaczy pomieszczeń na paliwo stałe. Powyższy dokument nakazuje wymianę lub dostosowanie ogrzewaczy niespełniających ww. wymogów do 1 stycznia 2028 r. oraz wymianę kotłów niespełniających żadnych standardów emisyjnych (kotły bezklasowe – „kopciuchy”) do 1 stycznia 2024 r., a także wymianę kotłów poniżej klasy 5 do 1 stycznia 2028 r.

Ustalenia zawarte w przedmiotowym projekcie planu nie są sprzeczne z przepisami ww. uchwały – tj. *Uchwała Nr XXXV/540/18 Sejmiku Województwa Zachodniopomorskiego w sprawie wprowadzenia na obszarze województwa zachodniopomorskiego ograniczeń i zakazów w zakresie eksploatacji instalacji, w których następuje spalanie paliw (Dz. Urz. Z 2018 r., poz. 4984)*.

W celu utrzymania odpowiednich parametrów jakości powietrza niezbędny będzie monitoring środowiska, leżący w obowiązkach jednostki administracyjnej i instytucji działających w tym zakresie. Realizacja ustaleń zawartych w projekcie miejscowego planu zagospodarowania przestrzennego nie powinna wpłynąć znacząco na pogorszenie istniejącego stanu jakości powietrza.

10.5. Oddziaływanie na powierzchnię ziemi

Obszar objęty projektem MPZP zlokalizowany jest w granicach obowiązującego miejscowego planu zagospodarowania przestrzennego. W związku z powyższym, nastąpiło już częściowe oddziaływanie na powierzchnię ziemi wywołane istniejącą zabudową. Realizacja ustaleń projektu planu wpłynie pośrednio na powierzchnię ziemi. Największe zmiany zajdą w miejscach lokalizacji nowej zabudowy na terenach oznaczonych symbolami **U-P**.

W wyniku prowadzenia prac budowlanych może dochodzić do naruszenia powierzchniowej warstwy gleby. W budownictwie praktykuje się wymianę słabych gruntów pod fundamenty. Istnieje również ryzyko wycieków szkodliwych substancji z maszyn i pojazdów budowy. Zaleca się monitorowanie stanu technicznego maszyn i pojazdów budowy. Ponadto, w wyniku realizacji nowych inwestycji budowlanych dojdzie do powstania urobków ziemnych z wykopów, które to powinny zostać zagospodarowane w granicach działki budowlanej, na której prowadzone będą prace. Oddziaływanie na powierzchnię ziemi związane będzie z pracami ziemnymi w trakcie realizacji obiektów budowlanych i rozbudowy sieci infrastruktury technicznej.

Zgodnie z ustaleniami projektu planu na całym jego obszarze zakazuje się użytkowania i zagospodarowania terenu, które może stanowić źródło przekraczających normy zanieczyszczeń dla środowiska wodno-gruntowego. Wpływ na powierzchnię ziemi ma również odpowiednie gospodarowanie odpadami, które będą generowane przez projektowane zainwestowanie na terenach usług lub produkcji. Projekt MPZP ustala, iż w zakresie gospodarowania odpadami stałymi obowiązują przepisy odrębne z zakresu prawa o odpadach.

10.6. Oddziaływanie na krajobraz

Obszar objęty przedmiotowym projektem planu zlokalizowany jest w granicach obowiązującego miejscowego planu zagospodarowania przestrzennego. W stosunku do aktualnie obowiązującego aktu prawa miejscowego nie wprowadza się znaczących zmian mogących wpływać na krajobraz. Projektowany MPZP na terenach **U-P** dopuszcza realizację 1 kondygnacji podziemnej oraz umożliwia realizację budynków o wysokości 10m i budowli o wysokości 20m. Ponadto, wyznacza strefy możliwej lokalizacji elektrowni słonecznych, gdzie dopuszczona została lokalizacja elektrowni słonecznych wraz z zapleczem technicznym. Odbiór krajobrazu jest kwestią indywidualną i subiektywną w odczuciu odbiorcy. Konstrukcje stalowe, na których umieszcza się panele fotowoltaiczne są stosunkowo niskie, zatem nie będą stanowiły dominanty w lokalnym krajobrazie.

Zapisy zawarte w projekcie planu dot. kształtowania zabudowy oraz wskaźników zagospodarowania terenu mają na celu ochronę krajobrazu i ładu przestrzennego okolicy oraz wprowadzenie zainwestowania wpisującego się w charakter otoczenia. Przyszłe zagospodarowanie terenu nie powinno wpłynąć negatywnie na krajobraz.

10.7. Oddziaływanie na klimat

Największy wpływ na klimat ma pojawienie się nowego zainwestowania. Przemieszczające się masy powietrza napotykać na przeszkodę – zabudowę – mogą podlegać zmianom kierunku i prędkości. Klimat kształtowany jest również przez jakość powietrza i hałas.

Zgodnie z ustaleniami projektu planu, nie występują tereny podlegające ochronie akustycznej. Niemniej jednak zapisy projektowanego dokumentu powinny uwzględniać dopuszczalne poziomy hałasu regulowane Rozporządzeniem Ministra Środowiska z dnia 16 czerwca 2007 r. w sprawie dopuszczalnych poziomów hałasu w środowisku (Dz.U. z 2014 poz. 112).

Z punktu widzenia klimatu, działania wspierające rozwój odnawialnych źródeł energii – w przedmiotowym planie to dopuszczenie lokalizacji elektrowni słonecznych – są działaniem pozytywnym, pozwalającym na zmniejszenie zapotrzebowania na energię elektryczną pochodzącą z elektrowni opartych na paliwach kopalnych.

Prognozuje się, iż przyszłe zagospodarowanie terenów usług lub produkcji nie powinno wpłynąć negatywnie na klimat lokalny.

10.8. Oddziaływanie na zasoby naturalne

W granicach obszaru objętego projektem planu nie występują złoża, tereny i obszary górnicze, podlegające ochronie zgodnie z ustawą z dnia 9 czerwca 2011 r. Prawo geologiczne i górnicze (t.j. Dz. U. z 2024 r. poz. 1290). W związku z powyższym, nie przewiduje się oddziaływania na zasoby naturalne.

10.9. Oddziaływanie na zabytki

W granicach projektu planu występują obszary objęte ochroną na podstawie ustawy z dnia 23.07.2003r. o ochronie zabytków i opiece nad zabytkami (t.j. Dz. U. z 2024r. poz. 1292). Część obszaru MPZP zlokalizowana jest w granicach stanowisk archeologicznych AZP 16-14/57 m. 13 oraz AZP 16-14/58 m. 14, objętych strefami „VIII” ograniczonej ochrony konserwatorskiej stanowisk archeologicznych. Projekt planu uwzględnia występowanie ww. obszarów, wprowadzając w celu ochrony nakaz współdziałania w zakresie działań inwestycyjnych i innych związanych z pracami ziemnymi z odpowiednim organem ds. ochrony zabytków oraz nakaz przeprowadzenia archeologicznych badań ratunkowych na terenie objętym realizacją prac ziemnych, na zasadach określonych przepisami szczególnymi dot. ochrony zabytków. Stosowanie się do powyższych zasad nie powinno powodować negatywnych oddziaływań na zabytki.

10.10. Oddziaływanie na dobra materialne

Przedmiotowy projekt miejscowego planu zagospodarowania przestrzennego został przygotowany z poszanowaniem wymogów określonych obowiązującymi przepisami prawa. Wprowadzenie nowego przeznaczenia terenu, tj. terenów usług lub produkcji wpłynie na wzrost wartości nieruchomości.

Zgodnie z ustaleniami projektu planu dla terenów oznaczonych symbolem **U-P** ustalono wysokość stawki procentowej, na podstawie której ustala się opłatę, o której mowa w art. 36 ust 4 ustawy o planowaniu i zagospodarowaniu przestrzennym *[Jeżeli w związku z uchwaleniem planu miejscowego albo jego zmianą wartość nieruchomości wzrosła, a właściciel lub użytkownik wieczysty zbywa tę nieruchomość, wójt, burmistrz albo prezydent miasta pobiera jednorazową opłatę ustaloną w tym planie, określoną w stosunku procentowym do wzrostu wartości nieruchomości. Opłata ta jest dochodem własnym gminy. Wysokość opłaty nie może być wyższa niż 30% wzrostu wartości nieruchomości]* w wysokości 30%. Na terenach, dla których wysokość stawki procentowej ustalono na 0% przyjęto, że nie nastąpi wzrost wartości nieruchomości lub prognozowany wzrost będzie na tyle niski, że nie spowoduje poboru renty planistycznej.

10.11. Oddziaływanie na obszary chronione oraz na obszar Natura 2000

Obszar objęty prognozą zlokalizowany jest w całości w granicach Obszaru Specjalnej Ochrony Natura 2000 Wybrzeże Trzebiatowskie PLB320010, w granicach którego obowiązuje plan zadań ochronnych, wprowadzony Zarządzeniem Regionalnego Dyrektora Ochrony Środowiska w Szczecinie z dnia 29 kwietnia 2014 r. w sprawie ustanowienia planu zadań ochronnych dla obszaru Natura 2000 Wybrzeże Trzebiatowskie PLB320010 (Dz. Urz. Woj. Zachodniopomorskiego z 2014 r. poz. 1926), zmieniony Zarządzeniem Regionalnego Dyrektora Ochrony Środowiska w Szczecinie z dnia 23 czerwca 2017 r. zmieniającym zarządzenie w sprawie ustanowienia planu zadań ochronnych dla obszaru Natura 2000 Wybrzeże Trzebiatowskie PLB320010 (Dz. Urz. Woj. Zachodniopomorskiego z 2017 r. poz. 2741).

Zgodnie z przeprowadzoną wizją terenową, w granicach objętych przedmiotowym planem nie stwierdzono występowania gatunków ptaków i ich siedlisk, będących przedmiotami ochrony ww. obszaru Natura 2000. W sąsiedztwie MPZP, na północny wschód od jego granic, na zbiorniku wodnym zaobserwowano kilka osobników gatunku gęgawa *Anser anser*. W przypadku pozostałych gatunków nie stwierdzono ich obecności.

Według planu zadań ochronnych dla obszaru Natura 2000 Wybrzeże Trzebiatowskie identyfikacja istniejących i potencjalnych zagrożeń dla zachowania właściwego stanu ochrony gatunku gęgawa *Anser anser* przedstawia się następująco:

– *zagrożenia istniejące:*

- *F03.01 polowanie (płoszenie, utrata życia lub zdrowia, zatrucie ołowiem);*
- *K03.04 drapieżnictwo (presja ze strony norki amerykańskiej, lisa, jenota i szopa pracza);*
- *C03.03 produkcja energii wiatrowej (bariery zagrażające życiu oraz wymuszające zmiany tras migracji i miejsc postojowych/ żerowiskowych);*
- *G01 sporty i różne formy czynnego wypoczynku rekreacji, uprawiane w plenerze (płoszenie ptaków);*
- *F04 pozyskiwanie / usuwanie roślin lądowych - ogólnie (zimowe wycinanie trzciny na dużym obszarze, skutkujące zmniejszeniem powierzchni siedliska lęgowego);*

– *zagrożenia potencjalne:*

- *J02.01 zasypywanie terenu, melioracje i osuszanie - ogólnie (zanik, fragmentacja, utrata jakości siedliska);*
- *D02.01.01 napowietrzne linie elektryczne i telefoniczne (bariery zagrażające życiu);*
- *G02 infrastruktura sportowa i rekreacyjna (rozbudowa infrastruktury rekreacyjnej i związany z tym wzrost antropopresji).*

Przedmiotowy projekt planu nie przewiduje rozwoju energetyki wiatrowej oraz infrastruktury sportowej i rekreacyjnej. Dodatkowo, wprowadza zapisy mające na celu ochronę istniejących w granicach MPZP zbiorników wodnych (zlokalizowanych na terenach **ZN**), stanowiących potencjalnie siedliska dla gęgawy – „*nakaz zachowania otwartych rowów melioracyjnych, cieków wodnych, zagłębień bezodpływowych oraz wszelkich elementów ukształtowania terenu, wpływających na naturalny obieg wody w przyrodzie*” oraz ochronę dziko występujących zwierząt – „*nakaz zapewnienia ochrony dziko występujących roślin, zwierząt i grzybów, zgodnie z przepisami dotyczącymi ochrony przyrody*”. Ponadto, dla całości obszaru planu ustala się obowiązek przestrzegania przepisów odrębnych wynikających z położenia w granicach Obszaru Specjalnej Ochrony Wybrzeże Trzebiatowskie. Zastosowanie mają przepisy ustawy z dnia 16 kwietnia 2004 r. o ochronie przyrody (t.j. Dz. U. z 2023 r. poz. 1336 z późn. zm.).

Podsumowując, ustalenia projektowanego MPZP nie wpływają na cele ochrony obszaru Natura 2000. W związku z powyższym, nie przewiduje się oddziaływania ustaleń projektu planu na obszary chronione, w tym obszary Natura 2000.

11. Rozwiązania mające na celu zapobieganie, ograniczanie lub kompensację przyrodniczą negatywnych oddziaływań na środowisko, mogących być rezultatem realizacji projektowanego dokumentu, w szczególności na cele i przedmiot ochrony obszaru Natura 2000 oraz integralność tego obszaru

W projektowanym miejscowym planie zagospodarowania przestrzennego, ustalono zasady ochrony środowiska i przyrody oraz ochrony i kształtowania krajobrazu, których przestrzeganie pozwoli na minimalizację negatywnych skutków oddziaływania ustaleń projektowanego MPZP na komponenty środowiska oraz cele i przedmiot ochrony Obszaru Specjalnej Ochrony Natura 2000 Wybrzeże Trzebiatowskie.

Działania mające na celu minimalizację negatywnych skutków oddziaływania, ujęte w projekcie planu:

- nakaz zagospodarowania powierzchni działki budowlanej w sposób zabezpieczający sąsiednie nieruchomości, w tym drogi, przed wpływem wód opadowych i roztopowych, przy czym od nakazu możliwe są odstępstwa zgodnie z przepisami odrębnymi;
- nakaz zachowania przepustowości i ciągłości rowów melioracyjnych i sieci drenarskich, istniejących w granicach planu, z dopuszczeniem ich przebudowy lub kanalizacji;
- nakaz stosowania przy zagospodarowywaniu terenów gatunków drzew i krzewów, zgodnych z lokalnymi warunkami siedliskowymi;
- nakaz zachowania i ochrony istniejących zadrzewień, z dopuszczeniem ich niezbędnej wycinki w miejscach kolizji z planowanym zainwestowaniem;
- nakaz zapewnienia ochrony dziko występujących roślin, zwierząt i grzybów, zgodnie z przepisami dotyczącymi ochrony przyrody;
- nakaz stosowania rozwiązań umożliwiających przemieszczanie się dziko występujących zwierząt w przypadku groźby terenów, na których zlokalizowane zostaną urządzenia fotowoltaiczne;
- nakaz stosowania powłok antyrefleksyjnych na urządzeniach fotowoltaicznych;
- nakaz ograniczenia oświetlenia do minimum podyktowanego względami technicznymi na terenach, na których zlokalizowane zostaną urządzenia fotowoltaiczne;
- zakaz lokalizacji przedsięwzięć mogących zawsze znacząco oddziaływać na środowisko zgodnie z przepisami wykonawczymi wskazującymi rodzaje przedsięwzięć znacząco oddziałujących na środowisko. Zakaz nie dotyczy inwestycji celu publicznego;
- zakaz lokalizacji zakładów o zwiększonym lub dużym ryzyku wystąpienia poważnych awarii, o których mowa w przepisach odrębnych z zakresu ochrony środowiska;
- zakaz użytkowania i zagospodarowania terenu, które może stanowić źródło przekraczających normy zanieczyszczeń dla środowiska wodno-gruntowego,
- zakaz użytkowania i zagospodarowania terenu, które wpływa na ponadnormatywne pogorszenie stanu czystości powietrza na obszarze objętym planem lub na terenach przyległych,
- zakaz użytkowania i zagospodarowania terenu, które generuje uciążliwości dla środowiska, powodowane przez hałas, wibracje, zakłócenia elektroenergetyczne i promieniowanie,

przekraczające standardy jakości środowiska, odpowiednie dla przeznaczenia poszczególnych terenów zlokalizowanych w granicach obszaru objętego planem lub na terenach przyległych.

12. Rozwiązania alternatywne do rozwiązań zawartych w projekcie planu albo wyjaśnienie braku rozwiązań alternatywnych

Wprowadzone w projekcie planu zapisy mają na celu równoważenie negatywnego oddziaływania procesów inwestycyjnych. W związku z czym, w prognozie nie wskazuje się wprowadzania dodatkowych rozwiązań alternatywnych i ograniczających negatywne oddziaływanie na środowisko. Ocenia się, iż zawarte w projektowanym dokumencie zapisy są wystarczające, a sposób zagospodarowania przedmiotowego obszaru nie spowoduje znaczącego wzrostu zagrożenia środowiska w granicach objętych projektem planu oraz jego najbliższym sąsiedztwie.

13. Streszczenie w języku niespecjalistycznym

Prognoza oddziaływania na środowisko stanowi integralną część procedury oceny oddziaływania na środowisko miejscowego planu zagospodarowania przestrzennego. Przedmiotem niniejszej prognozy oddziaływania na środowisko jest projekt miejscowego planu zagospodarowania przestrzennego Gminy Kołobrzeg w części obrębu Nowogardek. Podjęcie uchwały w sprawie przystąpienia do sporządzenia przedmiotowego planu jest wyrazem efektywnego gospodarowania przestrzenią, zmierzającego do lepszego wykorzystania terenów.

Procedura sporządzenia projektu MPZP prowadzona jest w związku z uchwałą nr LXI/507/2023 Rady Gminy Kołobrzeg z dnia 23 listopada 2023 r. w sprawie przystąpienia do sporządzenia miejscowego planu zagospodarowania przestrzennego Gminy Kołobrzeg w części obrębu Nowogardek. Głównym celem przedmiotowego planu jest zmiana przeznaczenia i sposobu zagospodarowania terenu, umożliwiającą realizację farmy fotowoltaicznej oraz przeprowadzenia rekultywacji terenów stanowiących własność gminy Kołobrzeg.

Projekt planu zakłada przeznaczenie przedmiotowego obszaru pod tereny usług lub produkcji, teren drogi dojazdowej, tereny zieleni naturalnej. W ramach funkcji terenu usług lub produkcji, zgodnie z projektem planu, dopuszcza się lokalizację usług handlu, usług rzemieślniczych, usług biurowych i administracji, produkcji przemysłowej, składów i magazynów, elektrowni słonecznych wraz z zapleczem technicznym oraz zakazuje się usług handlu wielkopowierzchniowego i elektrowni wiatrowych. Natomiast na terenach zieleni naturalnej, zgodnie z projektem planu, ustala się zakaz zabudowy kubaturowej oraz nakaz zachowania otwartych rowów melioracyjnych, cieków wodnych, zagłębień bezodpływowych oraz wszelkich elementów ukształtowania terenu, wpływających na naturalny obieg wody w przyrodzie.

Obszar objęty projektem planu zlokalizowany jest w granicach obowiązującego miejscowego planu zagospodarowania przestrzennego, uchwalonego *Uchwałą nr XXXVIII/328/2022 Rady Gminy Kołobrzeg z dnia 23 lutego 2022 r. w sprawie uchwalenia miejscowego planu zagospodarowania przestrzennego Gminy Kołobrzeg dla obrębów Karcino i Nowogardek*. Obowiązujący akt prawa miejscowego dopuszcza na obszarze projektu planu realizację zabudowy usługowej, składów i magazynów, terenów zieleni krajobrazowej, terenów dróg publicznych klasy dojazdowej oraz terenów rolniczych.

Zgodnie z obowiązującym *Studium uwarunkowań i kierunków zagospodarowania przestrzennego gminy Kołobrzeg*, przyjętym *Uchwałą nr XXI/217/2020 Rady Gminy Kołobrzeg z dnia 29 października 2020 r.*, przedmiotowy obszar przewidziany został pod realizację zorganizowanej działalności gospodarczej na wydodrębionych działkach oraz użytków zielonych lub gruntów ornych. Zgodnie z zapisami Studium, część terenów objętych projektem planu określona została jako tereny niezabudowane do rekultywacji lub przekształceń. Ustalenia planu nie są zatem sprzeczne z ustaleniami obowiązującego Studium.

Prognoza została sporządzona w zakresie określonym w Ustawie z dnia 3 października 2008 roku o udostępnianiu informacji o środowisku i jego ochronie, udziale społeczeństwa w ochronie środowiska oraz o ocenach oddziaływania na środowisko (t.j. Dz. U. z 2024r., poz. 1112). Pismem znak: WOPN.411.4.2024.KM z dnia 24.04.2024r. Regionalny Dyrektor Ochrony Środowiska w Szczecinie uzgodnił zakres i stopień szczegółowości informacji wymaganej w prognozie oddziaływania na środowisko dla projektu miejscowego planu zagospodarowania przestrzennego Gminy Kołobrzeg w części obrębu Nowogardek. Również Państwowy Powiatowy Inspektor Sanitarny w Kołobrzegu, pismem znak: NZNS.9022.2.3.2024 z dnia 10.04.2024r. uzgodnił zakres i stopień szczegółowości informacji wymaganych w prognozie oddziaływania na środowisko.

Metodyka zastosowana w opracowaniu to synteza typowych metod dla opracowywanych dokumentów planistycznych. Przy sporządzaniu prognozy wykorzystano dostępne publikacje, dokumenty i raporty dotyczące obszaru gminy, powiatu i województwa. Punkt wyjścia do analiz stanowiła diagnoza stanu istniejącego w odniesieniu do kierunków i celów stawianych w projekcie miejscowego planu. W prognozie wykazano również powiązania projektu planu z innymi dokumentami strategicznymi, istotnymi z punktu widzenia ochrony środowiska. Przedstawiono charakterystykę poszczególnych elementów środowiska przyrodniczego oraz oceniono ich stan.

Istniejący stan środowiska

Obszar projektu planu zlokalizowany jest w południowo zachodniej części obrębu ewidencyjnego Nowogardek, w gminie wiejskiej Kołobrzeg (powiat kołobrzeski, województwo zachodniopomorskie). Obejmuje działki ewidencyjne nr 253, 256/1, 260/1, 213/3, 213/7, o łącznej powierzchni około 25 ha. W stanie istniejącym znaczną część przedmiotowego obszaru stanowią grunty niezabudowane, porośnięte roślinnością trawiastą, zadrzewieniami i zakrzaczeniami. Część działki nr 260/1 jest zainwestowana – znajdują się tam dwa budynki w stanie surowym. Ponadto, część terenu ww. działki pełni funkcję składowiska płyt betonowych i innych materiałów. Przez zachodnią część przedmiotowego obszaru przebiega napowietrzna linia elektroenergetyczna wysokiego napięcia. Najbliższe sąsiedztwo obszaru MPZP stanowią: ciągi komunikacyjne, w tym drogi publiczne gminne nr 860404Z, 860405Z, 860406Z i droga wewnętrzna nr 166755738 oraz grunty orne niezabudowane, lasy, łąki, pastwiska i stawy – zrekultywowane po wydobyciu piasków i żwirów, a także rozproszona zabudowa zagrodowa.

Część przedmiotowego obszaru zlokalizowana jest w granicach stanowisk archeologicznych AZP 16-14/57 m. 13 oraz AZP 16-14/58 m. 14, objętych strefami „VIII” ograniczonej ochrony konserwatorskiej stanowisk archeologicznych. Ponadto, całość obszaru MPZP zlokalizowana jest w granicach Obszaru Specjalnej Ochrony Natura 2000 Wybrzeże Trzebiatowskie PLB320010, wyznaczonego w celu ochrony następujących gatunków ptaków: kania ruda *Milvus milvus*, błotniak łąkowy *Circus pygargus*, derkacz *Crex crex*, żuraw *Grus grus*, kulik wielki *Numenius arquata*, rybitwa rzeczna *Sterna hirundo*, sowa błotna

Asio flammeus, zimorodek *Albedo atthis*, podróżniczek *Luscinia svecica*, jarzębatka *Sylvia nisoria*, gąsiorek *Lanius collurio*, gęś zbożowa *Anser fabalis*, gęś białoczelna *Anser albifrons*, gęgawa *Anser anser*, ohar *Tadorna tadorna*, krakwa *Anas strepera*, śmieszka *Larus ridibundus*, słowik szary *Luscinia luscinia*, dziwonia *Carpodacus erythrinus*.

W granicach obszaru objętego prognozą nie występują:

- obiekty objęte ochroną prawną na podstawie Ustawy z dnia 16 kwietnia 2004 r. o ochronie przyrody (t.j. Dz. U. z 2023 r. poz. 1336 z późn. zm.);
- obiekty objęte ochroną na podstawie ustawy z dnia 23.07.2003r. o ochronie zabytków i opiece nad zabytkami (t.j. Dz. U. z 2024r. poz. 1292);
- grunty chronione (klasy bonitacyjne I-III), podlegające ochronie na podstawie ustawy z dnia 3 lutego 1995r. o ochronie gruntów rolnych i leśnych (t. j. Dz. U z 2024 r. poz. 82).

Przewidywane znaczące oddziaływanie

W prognozie oceniono oddziaływanie projektu planu na różnorodność biologiczną, ludzi, świat roślinny i zwierzęcy, wodę, powietrze, powierzchnię ziemi, krajobraz, klimat, zasoby naturalne, zabytki, dobra materialne, oraz oddziaływanie na obszary chronione, w tym obszar Natura 2000. W wyniku ustaleń projektu planu nie przewiduje się znaczącego negatywnego oddziaływania na środowisko. W stosunku do obowiązującego miejscowego planu zagospodarowania przestrzennego, projektowany MPZP wprowadza następujące zmiany:

- likwiduje funkcję terenów zabudowy usługowej, składów i magazynów na rzecz funkcji usług lub produkcji,
- zwiększa udział terenów zieleni naturalnej,
- likwiduje funkcję terenów rolniczych na rzecz terenów zieleni naturalnej,
- wprowadza na terenach usług lub produkcji strefy możliwej lokalizacji elektrowni słonecznych,
- częściowo zmienia przebieg nieprzekraczalnej linii zabudowy w zachodniej części obszaru MPZP.

Szczegółowe oddziaływanie zostało opisane w rozdziale 10 niniejszej prognozy.

Projekt miejscowego planu zagospodarowania przestrzennego Gminy Kołobrzeg w części obrębu Nowogardek wraz z prognozą oddziaływania na środowisko został pozytywnie zaopiniowany przez:

- Państwowego Powiatowego Inspektora Sanitarnego w Kołobrzegu – pismo znak: NZNS.9022.3.3.2024 z dnia
- Regionalnego Dyrektora Ochrony Środowiska w Szczecinie – pismo znak: WOPN.410.129.2024.KM.

Ponadto, Regionalny Dyrektor Ochrony Środowiska w Szczecinie uzgodnił przedmiotowy projekt planu w zakresie form ochrony przyrody – pismo znak: WOPN.610.143.2024.KM z dnia 22.08.2024r.

Spis fotografii

Fot. 1 Istniejące zainwestowanie na dz. nr 260/1 – widok z drogi gminnej 860404Z.....	12
Fot. 2 Istniejące zainwestowanie na dz. nr 260/1	12
Fot. 3 Istniejące zainwestowanie na dz. nr 260/1 – składowisko i tereny zadrzewione	12
Fot. 4 Istniejące zainwestowanie na dz. nr 260/1 – składowisko.....	12
Fot. 5 Wody stojące w granicach MPZP	16
Fot. 6 Wody stojące w granicach MPZP	16
Fot. 7 Staw na dz. nr 263/3 - na wschód od obszaru MPZP	16
Fot. 8 Staw na dz. nr 218/2 - na zachód od obszaru MPZP	16
Fot. 9 Dolina rzeki Dębosznica - widok z drogi gminnej nr 860404Z.....	17
Fot. 10 Zadrzewienia brzoźowe na zachód od drogi gminnej nr 860404Z.....	20
Fot. 11 Roślinność łąkowa z zadrzewieniami na wschód od drogi gminnej nr 860404Z.....	20
Fot. 12 Zarośla tarninowe w południowo wschodniej części MPZP.....	20
Fot. 13 Łozowiska w północno wschodniej części MPZP.....	20
Fot. 14 Szuwar trzcinowy.....	20
Fot. 15 Żarnowiec miotlasty	20
Fot. 16 Ważka czteroplama	21
Fot. 17 Rusałka admirał	21
Fot. 18 Bocian biały w locie	22
Fot. 19 Dzikie wysypisko śmieci na części dz. nr 260/1	31

Spis rycin

Ryc. 1 Granica obszaru objętego projektem MPZP na tle SUIKZP gminy Kołobrzeg	8
Ryc. 2 Położenie obszaru MPZP na tle gminy Kołobrzeg i obrębu ewidencyjnego Nowogardek	11
Ryc. 3 Obszar projektu planu (czerwona przerywana obwiednia) na tle szczegółowej mapy geologicznej Polski 1:50 000 - arkusz 78- Trzebiatów	14
Ryc. 4 Położenie obszaru projektu planu na tle najbliższych złóż kopalin	15
Ryc. 5 Granica obszaru objętego projektem planu na tle stanowisk roślin chronionych, fauny, siedlisk przyrodniczych oraz obszarów Natura 2000	23
Ryc. 6 Granica obszaru objętego projektem planu na tle form ochrony przyrody	25
Ryc. 7 Położenie obszaru objętego prognozą na tle korytarzy ekologicznych	26

Spis tabel

Tab. 1 Charakterystyka mezoregionu – Równina Gryficka.....	13
Tab. 2 Wykaz zinwentaryzowanych gatunków ptaków.....	21

Spis załączników

Zał. 1 Oświadczenie autora prognozy.....	47
--	----

Załącznik 1 Oświadczenie autora prognozy

„Oświadczam, że jako autor prognozy oddziaływania na środowisko, posiadam stosowne wykształcenie i doświadczenie w sporządzaniu prognoz oddziaływania na środowisko, zgodnie z art. 74a ust. 2 ustawy z dnia 3 października 2008 roku o udostępnianiu informacji o środowisku i jego ochronie, udziale społeczeństwa w ochronie środowiska oraz o ocenach oddziaływania na środowisko (t. j. Dz. U. z 2024r., poz. 1112). Jestem świadomy odpowiedzialności karnej, za złożenie fałszywego oświadczenia.”

Patrycja Budnik-Łysiak

