

Województwo **ZACHODNIOPOMORSKIE**
Powiat **KOŁOBRZESKI**
Gmina **KOŁOBRZEG**
Obr. ewid. **STARY BOREK 0003**

**UPROSZCZONY PLAN URZĄDZENIA
LASU
DLA LASÓW STANOWIĄCYCH WŁASNOŚĆ OSÓB FIZYCZNYCH
NA OKRES OD 01.01.2025 r. DO 31.12.2034 r.**

Stan na 22.11.2024 r.



**Biuro Urządzania Lasu i Geodezji Leśnej
Oddział w Szczecinku**

Szczecinek 2024 r.

Wykonawca



Biuro Urządzenia Lasu i Geodezji Leśnej
Oddział w Szczecinku
Przedsiębiorstwo Państwowe KRS 0000012221
NIP 525-000-78-85 REG 000121583
78-400 Szczecinek, ul. Koszalińska 91B (ZDO)

Opracowanie terenowe, dokumentacja opisowa i kartograficzna

Starszy Technik

Tomasz Klim

Kierowanie projektem

Kierownik Pracowni Urządzenia Lasu

Daniel Świętek

Kontrola końcowa

Zastępca Dyrektora Oddziału

Tomasz Babiak

PODSTAWOWE INFORMACJE O ZADANIACH OCHRONNYCH I GOSPODARCZYCH

UPROSZCZONY PLAN URZĄDZENIA LASU

obręb ewidencyjny Stary Borek
położony w gminie Kołobrzeg
powiat kołobrzeski
województwo zachodniopomorskie

Na okres od 1 stycznia 2025 r. do 31 grudnia 2034 r.

I. ZESTAWIENIE POWIERZCHNI według stanu na 1.01.2025 r.

II. Ogólna powierzchnia opracowania - ha

w tym:

I.1. Powierzchnia leśna zgodna z ewidencją gruntów i budynków - ha

Powierzchnia lasów - ha

według grup kategorii użytkowania

- gruntów zalesionych

- gruntów niezalesionych

w tym: do odnowienia

- gruntów związanych z gospodarką leśną

I.2. Powierzchnia gruntów spełniających wymogi ustawy o lasach, a nie ujętych w ewidencji gruntów i budynków - ha

I.3. Powierzchnia gruntów przewidzianych do zalesienia - ha

			1	6	9	8	4
			1	6	9	8	4
			1	6	9	8	4
			1	6	2	8	4
			0	0	0	0	0
			0	0	0	0	0
			0	0	7	0	0
			0	0	0	0	0
			0	0	0	0	0

II. ZESTAWIENIE ZADAŃ NA LATA OD 2025 DO 2034

II.1. Pozyskanie drewna w ilości nie większej niż – m³ grubizny netto, w tym:

- a) obligatoryjny etat cięć w użytkowaniu rębnym – m³ grubizny netto
- b) powierzchniowy etat cięć w użytkowaniu przedrębnym – ha
o orientacyjnej miąższości – m³ grubizny netto

II.2. Pielęgnowanie lasu na powierzchni – ha, w tym:

w tym:

- a) pielęgnowanie zainwentaryzowanych upraw
- b) pielęgnowanie zainwentaryzowanych młodników
- c) trzebieże

II.3. Pozostałe zadania określone kierunkowo dotyczące zalesień i odnowień

- a) zalesienie gruntów przeznaczonych do zalesienia– ha
- b) odnowienie halizn, płazowin i zrębów – ha
- c) orientacyjna powierzchnia odnowień drzewostanów przewidzianych do użytkowania rębnego – ha
w tym zrębami zupełnymi
- d) orientacyjna powierzchnia podsadzeń i dolesień – ha
- e) orientacyjna powierzchnia poprawek i uzupełnień – ha
- f) orientacyjna powierzchnia wprowadzenia podszytów – ha
- g) orientacyjna powierzchnia melioracji – ha
w tym wodnych

		5	1	0	0
	0	0	0	0	0
			1	6	3
		5	1	0	0
		0	0	0	0
			0	0	0
			0	0	0
			1	6	3
			0	0	0
			0	0	0
			0	0	0
			0	0	0
			0	0	0
			0	0	0
			0	0	0
			0	0	0

1. OPIS OGÓLNY

1.1. PODSTAWY GOSPODARKI PRZYSZŁEGO OKRESU

1.1.1. Podstawa prawna, zakres opracowania i nadzór

Podstawą prawną do sporządzenia opracowania jest umowa OŚ.6162.00203.2024 z dnia 22 lipca 2024 roku z Powiatem Kołobrzeskim - Starostwem Powiatowym w Kołobrzegu, pl. Ratuszowy 1, 78-100 Kołobrzeg na rzecz Biura Urządzania Lasu i Geodezji Leśnej Oddział w Szczecinku na wykonanie inwentaryzacji stanu lasu lub uproszczonych planów urządzenia lasu dla lasów będących własnością osób fizycznych położonych w Gminie Kołobrzeg.

Nadzór nad gospodarką leśną sprawuje Starosta Kołobrzeski.

Dokumentację urządzeniową opracowano zgodnie z obowiązującymi w tym zakresie przepisami prawa zawartymi w:

- ustawie z dnia 28 września 1991 r. o lasach (Dz. U. z 2024 r., poz. 530);
- rozporządzeniu Ministra Środowiska z dnia 12 listopada 2012 r. w sprawie szczegółowych warunków i trybu sporządzania planu urządzenia lasu, uproszczonego planu urządzenia lasu oraz inwentaryzacji stanu lasu (Dz. U. z 2012 r., poz. 1302);

Zgodnie z ustawą o lasach, uproszczone plany urządzenia lasu, sporządza się dla lasów niestanowiących własności Skarbu Państwa oraz dla lasów wchodzących w skład Zasobu Własności Rolnej Skarbu Państwa, o powierzchni powyżej 10 ha, przy czym istotna jest wielkość kompleksu leśnego, bez względu na formę własności. Dla lasów rozdrobnionych o powierzchni do 10 ha, niestanowiących własności Skarbu Państwa, sporządza się dokumentację urządzeniową w formie inwentaryzacji stanu lasu. Przy wykonaniu UPUL wykorzystano dane zamieszczone w Banku Danych o Lasach. [Bank Danych o Lasach \(lasy.gov.pl\)](http://lasy.gov.pl)

Po analizie położenia użytków leśnych w stosunku do lasów nie podlegających opracowaniu (głównie będących w zarządzie PGL LP) opracowaniem objęto 1,6984 ha.

Wykaz działek dla obiektu 32/08/042/0003 - STARY BOREK

Lp	Nr działki	Nr rejestru	Oddz/poddz	Pow. działki
1	3/9	G234	2 a	0,4281
2	5/4	G211	2 ~a,b,c	0,5500
3	265/19	G49	1 a	0,2952
4	342	G399	1 a	0,0410
5	343	G399	1 a	0,0747
6	344	G574	1 a	0,0746
7	345	G574	1 a	0,0551
8	347	G399	1 a	0,1797

1.1.2. Położenie

Według regionalizacji przyrodniczo-leśnej Polski (2010), obszar opracowania położony jest w Krainie I – Bałtyckiej, Mezoregionie 1 – Wolińsko Trzebiatowskim. Lasy objęte opracowaniem położone są w zasięgu administracyjnym Nadleśnictwa Gościno. Rozmieszczenie lasów objętych opracowaniem w stosunku do zasięgu obrębu ewidencyjnego przedstawia zamieszczona w dalszej części mapka pogładowa.

1.2. ZADANIA Z ZAKRESU GOSPODARKI LEŚNEJ

1.2.1. Użytkowanie rębne

Minimalne wieki rębności przyjęto na podstawie Rozporządzenia Ministra Środowiska z dnia 12 listopada 2012 r. w sprawie szczegółowych warunków i trybu sporządzania planu urządzenia lasu, uproszczonego planu urządzenia lasu oraz inwentaryzacji stanu lasu (Dz. U. z 2012, poz. 1302).

W drzewostanach zapewniających osiągnięcie celów gospodarki leśnej minimalne wieki rębności dla gatunku głównego wynoszą:

- 120 lat – dla dębu, jesionu, wiązu,
- 100 lat – dla buka, jodły,
- 80 lat – dla sosny, świerka, modrzewia, daglezi, klonu,
- 60 lat – dla brzozy, grabu, olchy czarnej,
- 40 lat – dla osiki,
- 30 lat – dla topoli, olchy szarej,

W drzewostanach niezapewniających osiągnięcia celów gospodarki leśnej (do przebudowy) nie uwzględnia się minimalnego wieku rębności.

Nie planuje się użytkowania rębego na okres obowiązywania dokumentacji.

1.2.2. Użytkowanie przedrębne

Zgodnie z Rozporządzeniem Ministra Środowiska z dnia 12 listopada 2012 r. w sprawie szczegółowych warunków i trybu sporządzania planu urządzenia lasu, uproszczonego planu urządzenia lasu oraz inwentaryzacji stanu lasu (Dz. U. z 2012, poz. 1302), etat cięć w drzewostanach przeznaczonych do użytkowania przedrębnego, wynikający z potrzeb pielęgnacyjnych oraz stanu sanitarnego lasu, nie powinien przekraczać 20% miąższości drzewostanu wskazanej w sporządzanym uproszczonym planie urządzenia lasu. Na etat cięć przedrębnych składa się ilość

drewna przewidzianego do pozyskania, wyrażona szacunkowo w metrach sześciennych, z określeniem powierzchni, na której będzie prowadzone to użytkowanie.

Łączna powierzchnia drzewostanów projektowanych do użytkowania przedrębego wykazana w sporządzonym UPUL wynosi 4,60 ha. Miąższość planowana do pozyskania (TW, TP) wynosi 60 m³ grubizny brutto, co stanowi 13,30%.

Zestawienie zadań gospodarczych projektowanych do wykonania w użytkowaniu przedrębnym przedstawiono w wykazach w dalszej części opracowania.

1.2.3. Hodowla i pielęgnacja lasu

Typy siedliskowe lasu oraz określone dla nich typy drzewostanów przyjęto na podstawie planu urządzenia lasu dla Nadleśnictwa Gościno.

Przyjęte typy drzewostanu i orientacyjne składy gatunkowe upraw dla poszczególnych typów siedliskowych lasu i siedlisk przyrodniczych

TSL	Kod Natura 2000	TD	Gatunki domieszkowe		Orientacyjny skład gatunkowy odnowienia
		gatunki główne	uszlachetniające (produkcyjne)	pomocnicze (pielęgnacyjne, bicenotyczne)	
BMśw		DbSo	Bk, Św, Md, Brz	Kl, Lp, Os, Jrz, Gb	So 60-70, Db 20-30, Bk i in. 10-20
LMśw		DbSo	Bk, Md, Dg, Św, Lp, Brz, Jw.	Kl, Gb, Os	So 60, Db 30, Bk i in. 10

Regionalizacja nasienna

Według Rozporządzenia Ministra Środowiska z dnia 29 lipca 2015 r. w sprawie wykazu, obszarów i map regionów pochodzenia leśnego materiału rozmnożeniowego (Dz. U. 2015, poz. 1425) dla podstawowych gatunków panujących określono następujące regiony pochodzenia:

- dla So, Md, Św, Jd, Bk, Dbb, Dbs, Brz, Ol – region 10.

Planuje się następujące czynności gospodarcze z zakresu hodowli lasu:

a) pielęgnowanie zainwentaryzowanych upraw (CW)	–	0,00 ha;
b) pielęgnowanie zainwentaryzowanych młodników (CP)	–	0,00 ha;
c) trzebieże (TW, TP)	–	1,63 ha;
d) zalesienie gruntów przeznaczonych do zalesienia	–	0,00 ha;
e) odnowienie halizn, płazowin i zrębów	–	0,00 ha;
f) orientacyjna powierzchnia odnowień drzewostanów przewidzianych do użytkowania rębego rębniami złożonymi	–	0,00 ha;
g) orientacyjna powierzchnia odnowień drzewostanów przewidzianych do użytkowania rębego zrębami zupełnymi	–	0,00 ha;
h) orientacyjna powierzchnia podsadzeń i dolesień	–	0,35 ha;
i) orientacyjna powierzchnia poprawek i uzupełnień	–	0,00 ha;
j) orientacyjna powierzchnia wprowadzenia podszytów	–	0,00 ha;
k) orientacyjna powierzchnia melioracji	–	0,00 ha.

1.3. OCHRONA PRZECIWPOŻAROWA

Na podstawie Rozporządzenia MSWiA z dnia 7 czerwca 2010 r. „w sprawie ochrony przeciwpożarowej budynków, innych obiektów budowlanych i terenów” właściciele, zarządcy lub użytkownicy lasów, których lasy samoistne lub wspólnie tworzą kompleks leśny o powierzchni ponad 300 ha uzgadniają projekt planu urządzenia lasu w części dotyczącej ochrony przeciwpożarowej, z właściwym komendantem wojewódzkiej PSP, dla lasów I i II kategorii zagrożenia pożarowego. Powierzchnia obiektu wynosi poniżej 300 ha, w związku z tym nie przeprowadzono uzgodnienia projektu planu urządzenia z KW PSP.

Grunty objęte opracowaniem położone są w zasięgu administracyjnym Nadleśnictwa Gościno. Zgodnie z PUL na lata 2016 – 2025 grunty Nadleśnictwa zostały zaliczone do III kategorii zagrożenia pożarowego.

Zgodnie z Rozporządzeniem MSWiA z dnia 7 czerwca 2010 r., obowiązek urządzania i utrzymywania pasów przeciwpożarowych położonych przy drogach publicznych i parkingach nie dotyczy drzewostanów starszych niż 30 lat, drzewostanów położonych przy drogach o nawierzchni nieutwardzonej, z wyjątkiem lasów o szerokości mniejszej niż 200 m.

Należy zwrócić uwagę, ażeby wzdłuż szlaków komunikacyjnych oraz na granicy pole – las i woda – las wprowadzane były gatunki liściaste, tak przy wykonywaniu podsadzeń, jak i przy odnawianiu zrębów. Właściwie ukształtowana strefa ekotonowa powinna korzystnie wpływać na zabezpieczenie przeciwpożarowe przyległych obszarów leśnych.

1.4. FORMY OCHRONY PRZYRODY

Lasy objęte uproszczonym planem urządzenia lasu położone są częściowo w zasięgu obszaru Natura 2000 PLB320010 - Wybrzeże Trzebiatowskie działki 3/9 i 5/4, oddz. 2 a-c (0,9781 ha). Na tym obszarze nie występują indywidualne formy ochrony przyrody.

W trakcie prac terenowych nie odnotowano występowania roślin i grzybów chronionych wg Rozporządzenia Ministra Środowiska z dnia 9 października 2014 r. w sprawie ochrony gatunkowej roślin (Dz. U. 2014, poz. 1409) i Rozporządzenia Ministra Środowiska z dnia 9 października 2014 r. w sprawie ochrony gatunkowej grzybów (Dz. U. 2014, poz. 1408) na terenie lasów objętych opracowaniem UPUL.

W celu minimalizacji potencjalnie negatywnego, krótkotrwałego oddziaływania cięć pielęgnacyjnych i rębnych na występujące w niższych warstwach lasu gatunki roślin, ze względów zarówno hodowlanych jak i ochronnych, zaleca się wykonywanie zabiegów pod koniec okresu wegetacyjnego lub całkowicie poza okresem wegetacyjnym, tj. zimą przy pełnej pokrywie śnieżnej. Działania te zapewnią znaczne zmniejszenie uszkodzenia płątów z roślinnością.

W trakcie prowadzonych prac taksacyjnych nie zlokalizowano miejsc występowania gatunków zwierząt chronionych wg Rozporządzenia Ministra Środowiska z dnia 7 października 2014 r. w sprawie ochrony gatunkowej zwierząt (Dz. U. 2014 poz. 1348) ani nie stwierdzono gniazd gatunków objętych ochroną strefową.

1.5. WYMAGANIA DOBREJ PRAKTYKI W ZAKRESIE GOSPODARKI LEŚNEJ

Określa się następujące wymagania dobrej praktyki w zakresie gospodarki leśnej:

- 1) przed przystąpieniem do prac z zakresu gospodarki leśnej przeprowadza się wizję terenową w wydzieleniu leśnym albo na działce ewidencyjnej, na terenie których planowane są te prace, w celu sprawdzenia występowania gatunków chronionych lub potencjalnych miejsc ich występowania;
- 2) przed przystąpieniem do prac z zakresu gospodarki leśnej tymczasowo oznakowuje się stanowiska, na których gatunki chronione występują, miejsca istotne dla gatunków chronionych, które należy zachować, lub w inny sposób zapewnia się znajomość tych stanowisk i miejsc przez wykonawcę prac;
- 3) w przypadku ujawnienia występowania stanowisk gatunków chronionych lub potencjalnych miejsc ich występowania w trakcie prac, pkt 1 i 2 stosuje się odpowiednio, w tym w razie potrzeby niezwłocznie modyfikuje się sposób wykonywania prac, oraz w razie potrzeby stosuje się odpowiednie działania minimalizujące lub kompensujące wyrządzone szkody;
- 4) na brzegach zbiorników wodnych i cieków, w odległości 10 metrów od linii brzegowej, należy pozostawiać: zwalone pnie drzew, podszyt, duże kamienie w celu ułatwienia zwierzętom dostępu do wody oraz migracji zwierząt;
- 5) w okresie lęgowym ptaków nie wycina się drzew, na których zostały zidentyfikowane zasiedlone gniazda;
- 6) drzewa dziuplaste pozostawia się do ich naturalnego rozpadu;
- 7) martwe drzewa pozostawia się w celu zapewnienia ciągłości występowania martwego drewna, przy czym jego ilość nie może w szczególności stwarzać zagrożenia pożarowego lub ryzyka wystąpienia szkodliwych czynników biotycznych;
- 8) enklawy śródleśne, w tym polany i łąki, na których stwierdzono stanowiska gatunków chronionych związanych z terenami otwartymi, należy utrzymywać w niepogorszonym stanie poprzez usuwanie, w razie potrzeby, drzew i krzewów oraz koszenie z usuwaniem biomasy;
- 9) w stanie naturalnym lub, w przypadkach szczególnych, zbliżonym do naturalnego pozostawia się śródleśne zbiorniki i ciek wodne;
- 10) koryt cieków nie wykorzystuje się do zrywki drewna;
- 11) na etapie planowania i realizacji działań z zakresu gospodarki leśnej należy uwzględnić potrzebę zachowania zróżnicowania faz rozwojowych drzewostanów na poziomie krajobrazowym;

- 12) zaleca się zapewnienie udziału w drzewostanach drzew gatunków wczesnosukcesyjnych, w szczególności brzozy, osiki, wierzby iwy. Udział wymienionych gatunków większy niż 10% uzależniony jest od decyzji właściciela lasu, uwzględniającej kryteria przyrodnicze, społeczne i ekonomiczne;
- 13) wykonując odnowienia i zalesienia, należy uwzględniać:
 - a) regionalne uwarunkowania przyrodnicze,
 - b) regionalizację nasienną w rozumieniu przepisów o leśnym materiale rozmnożeniowym,
 - c) warunki siedliskowe i stan środowiska przyrodniczego;
- 14) przed wykonaniem cięć związanych z generacyjną wymianą lasu należy wybrać rodzaj cięć odpowiedni do planowanego sposobu odnowienia: naturalnego albo sztucznego;
- 15) odnowienie naturalne należy stosować wszędzie tam, gdzie drzewostan macierzysty, z którego ma powstać samosiew, jest pełnowartościowy i składa się z gatunków, które pożądane są w tym samym miejscu, warunki siedliskowe umożliwiają uzyskanie odnowienia naturalnego, a odnowienie to gwarantuje pokrycie powierzchni uprawy powyżej 50% oraz stabilność drzewostanu;
- 16) w drzewostanach dojrzałych do odnowienia, użytkowanych cięciami zupełnymi o powierzchni powyżej 1 ha, pozostawia się kępy starodrzewia do naturalnego obumarcia, zajmujące nie więcej niż 5% powierzchni zrębu;
- 17) nie stosuje się cięć zupełnych bezpośrednio przy źródłach, rzekach, jeziorach, torfowiskach i źródłiskach, a także w miejscach pamięci narodowej i kultu religijnego; w miejscach tych zaleca się pozostawianie naturalnych stref ekotonowych lub ich tworzenie, w szczególności poprzez sadzenie krzewów, w razie ich braku, oraz ich pielęgnowanie;
- 18) wszędzie tam, gdzie wymagają tego środki techniczne planowane do zastosowania przy pracach pielęgnacyjnych, a także pozyskaniu i zrywce drewna, w drzewostanach wyznacza się szlaki operacyjne w postaci pasów powierzchni leśnej pozbawionej drzew i krzewów, których szerokość i rozmieszczenie umożliwiają prowadzenie prac z zakresu pielęgnowania lasu, pozyskania i zrywki drewna;
- 19) chemiczne metody ochrony lasu mogą być stosowane tylko w przypadku braku możliwości lub braku zasadności zastosowania innych metod, przy czym przy wyborze środków ochrony roślin należy zawsze kierować się bezpieczeństwem ludzi, zwierząt i środowiska.

2. WYKAZ SKRÓTÓW I SYMBOLI

1. Symbole nazw drzew leśnych		2. Skróty w opisie drzewostanu				3. Skróty w czynnościach gospodarczych	
Gatunek drzewa	Symbol	Wyrażenie	Skrót-Symbol	Wyrażenie	Skrót-Symbol	Wyrażenie	Skrót-Symbol
Grochorzew (akacja)	Ak	Typ Siedliskowy Lasu	TSL	część	cz.	odnowić	Odn.
Brzoza	Brz	bór świeży	Bśw	gatunek	gat.	pielęgnowanie uprawy	Piel.
Buk	Bk	bór mieszany świeży	BMśw	grupami	grup.	poprawki i uzupełnienia	Popr.
Jedlica (daglezja)	Dg	bór mieszany wilgotny	BMw	kępami	kęp.	dolesienia	Dol.
Dąb	Db	bór mieszany bagienny	BMb	lužne	luž.	czyszczenia wczesne	CW
Dąb czerwony	Dbc	las mieszany świeży	LMśw	nalot	nal.	czyszczenia późne	CP
Grab	Gb	las mieszany wilgotny	LMw	odnowienia	odn.	czyszczenia późne z	CPP
Jarzębina	Jrz	las mieszany bagienny	LMb	podrost	podr.	pozyskaniem	
Jawor	Jw	las świeży	Lśw	pojedynczo	pjd.	trzebież wczesna	TW
Jodła	Jd	las wilgotny	Lw	południe	Pd.	melioracje agrotechniczne	Mel. agr.
Świerk	Św	ols	Ol	przestoje	przest.	wprowadzenie podszytu	Wpraw. podsz.
Wiąz	Wz	drzewostan	dstan.	wschód	W	podsadzenia	Podsz.
Jesion	Js	miejscami	miejsc.	zachód	Z	rębnia I	Rb I
Kasztanowiec	Ksz	płazowina	płaz.	zalesienie	zal.	rębnia II	Rb II
Klon	Kl	podszyt	podsz.	zwarcie	zw.	rębnia III	Rb III
Lipa	Lp	północ	Pn.			rębnia IV	Rb IV
Modrzew	Md	powierzchnia	pow.			trzebież późna	TP
Olsza czarna	Ol	przerywane	prz.				
Osika	Os	umiarkowane	um.				
Sosna pospolita	So	wysokość	wys.				
Sosna banka	Sob	zadrzewienie	zd.				
Sosna wejmutka	So we						
Topola	Tp						

3. SŁOWNIK PODSTAWOWYCH POJĘĆ LEŚNYCH

- 1) **Bonitacja** – wskazuje na zdolności produkcyjne drzewostanu. Najczęściej jako wskaźnik bonitacji przyjmuje się wysokość drzewostanu, którą porównuje się z przeciętną lub górną wysokością wzorcowego drzewostanu danego gatunku w tym samym wieku (podaną w tablicach zasobności drzewostanów dla danego gatunku). Bonitacja I oznacza najwyższą zdolność produkcyjną, bonitacja V – najniższą;
- 2) **CP** – czyszczenia późne – są to prace pielęgnacyjne wykonywane w okresie młodnika (zasadniczo 11 – 20 lat); mające na celu utrzymanie zwarcia, kształtowanie składu gatunkowego i form zmieszania zgodnie z warunkami naturalnymi oraz zapewnienie stabilności szybko przyrastającego wówczas drzewostanu; jeżeli podczas zabiegu pozyskiwane są sortymenty drzewne, są to czyszczenia z pozyskaniem grubizny (CP-P);
- 3) **CW** – zabiegi pielęgnacyjne prowadzone w młodych drzewostanach zwykle przed osiągnięciem przez nie zwarcia. Głównym celem czyszczeń wczesnych jest regulacja składu gatunkowego drzewostanu i usunięcie drzew wadliwych. Dokonuje się wtedy selekcji negatywnej polegającej na usuwaniu drzew niepożądanych w drzewostanie. Czyszczenia wczesne są zabiegiem pielęgnacyjnym bez pozyskania drewna, w przypadku zapotrzebowania można pozyskiwać chrust na miotły, faszynę itp.;
- 4) **Halizna** – powierzchnia leśna, pozbawiona drzewostanu dłużej niż 5 lat. Także uprawy i młodniki (I klasy wieku - 0-20 lat) o zbyt niskim zadrzewieniu (poniżej 0,5) lub jakości. Powierzchnia ta jest przeznaczona do odnowienia w najbliższych latach;
- 5) **Inne wylesienie** – Grunty leśne niezalesione przeznaczone do wyłączenia z produkcji leśnej, na których stwierdzono całkowicie odmienny od przeznaczenia sposób użytkowania gruntu;
- 6) **Klasa wieku** – umowny, 20-letni okres, umożliwiający zbiorcze grupowanie drzewostanów według ich wieku; w praktyce leśnej wprowadzono pojęcie klas i podklas wieku (np. Ia podklasa to drzewostany w wieku 1-10 lat, Ib podklasa – 11-20 lat, IIa podklasa – 21-30 lat, itd.);

- 7) **KO** – klasa odnowienia – typ budowy pionowej drzewostanów, w których ma miejsce równoczesne użytkowanie i odnawianie pod osłoną drzewostanu macierzystego, o stanie odnowienia pozwalającym przejść do kolejnych etapów jego pielęgnacji;
- 8) **KDO** – klasa do odnowienia – typ budowy pionowej drzewostanów, w których ma miejsce równoczesne użytkowanie i odnawianie pod osłoną drzewostanu macierzystego, o stanie odnowienia nie spełniającym jeszcze zakładanych wymogów;
- 9) **Płazowina** – powierzchnia leśna, rzadko porośnięta drzewami, pozostałymi po drzewostanie, który z różnych powodów uległ nadmiernemu przeredzeniu. Jest to powierzchnia porośnięta drzewami II klasy wieku (21-40 lat) o zadrzewieniu do 0,3 włącznie, lub drzewami III (41-60 lat) i wyższych klas wieku o zadrzewieniu do 0,2 włącznie. Powierzchnia ta przeznaczona jest do odnowienia w najbliższych latach;
- 10) **Rębnia** – określa zasady wykonywania całego zespołu czynności, które mają na celu stopniową przemianę pokoleń w lesie w sposób zapewniający równoczesne usuwanie drzew lub drzewostanów, tworzenie najkorzystniejszych warunków dla zainicjowania i rozwoju nowego pokolenia drzew pożądaných gatunków, kształtowanie odpowiedniej budowy drzewostanu, zapewnienie naturalnej różnorodności biologicznej i trwałości w zmieniających się warunkach środowiska; w zależności od sposobu cięcia, stwarzającego różne możliwości osłony odnowienia przez starodrzew, rozróżnia się dwie grupy rębni, tj. **rębnię zupełną** oznaczoną symbolem I i **rębnię złożone** oznaczone symbolami II – V;
- 11) **Rb I** – zalecana dla gatunków światłożądnych - odznacza się jednorazowym usunięciem całego drzewostanu z określonej powierzchni z ewentualnym pozostawieniem nasienników, przestojów lub biogrup drzewostanu rębego; na otwartej powierzchni zrębowej w wyniku przeważnie sztucznego odnowienia gatunków światłożądnych powstają przestrzennie rozgraniczone uprawy równoległe; rodzaje rębni – Rb Ia (do 6 ha), Ib (do 4 ha), Ic (do 2 ha);
- 12) **Rb II** – odznacza się regularnie rozłożonym użytkowaniem drzewostanu na określonej powierzchni i prowadzonym z zastosowaniem cięć częściowych, w średnim lub długim okresie odnowienia; odnowienie naturalne przeważnie gatunków ciężkonasiennych, dokonuje się obsiewem górnym pod osłoną drzewostanu macierzystego; wykorzystuje się zasadniczo jeden rok nasienny (wyjątkowo dalsze lata

dobrego urodzaju), a powstałe odnowienie łącznie z niezbędnymi uzupełnieniami (gatunkami światłożądnymi po cięciu uprzętającym) tworzą młodnik o stosunkowo niewielkim zróżnicowaniu wieku i wysokości; rębnia częściowa może być stosowana również w drzewostanach złożonych z gatunków światłożądnymi, odnawianych naturalnie i sztucznie w krótkim okresie odnowienia;

- 13) Rb III** – polega na jednorazowym lub stopniowym wykonywaniu w dojrzałym lub przebudowywanym drzewostanie gniazd o wielkości 5-50 arów, z osłoną górną lub bez osłony - zależnie od wymagań ekologicznych odnawianych gatunków drzew; powstające - pod osłoną boczną lub górną - odnowienie naturalne bądź sztuczne, wymagające osłony w okresie młodocianym, tworzy w zasadzie jednogatunkowe kępy przewyższające wysokością o 1-3 m późniejsze odnowienie naturalne bądź sztuczne, powstające na powierzchni między gniazdami;
- 14) Rb IV** – polega na stosowaniu w drzewostanie na tej samej powierzchni manipulacyjnej różnego rodzaju cięć odnowieniowych i tworzeniu ośrodków odnowienia, poszerzanych następnie cięciami brzegowymi w ciągu zazwyczaj długiego okresu odnowienia, które prowadzą do nierównomiernego, rozłożonego w czasie przeredzenia drzewostanu; w rębni tej wykorzystuje się kilka lat nasiennych; efektem tych rębni są drzewostany mieszane, różnowiekowe o złożonej budowie przestrzennej;
- 15) Rb V** – polega na prowadzeniu w sposób ciągły cięcia przerębowego na całej powierzchni drzewostanu (powierzchni kontrolnej); proces odnowienia naturalnego odbywa się nieprzerwanie, a naloty i podrosty korzystają trwale z osłony drzewostanu; drzewostan zagospodarowany rębnią przerębową powinien cechować się równomiernym rozmieszczeniem zapasu na całej powierzchni, zwarcie pionowym lub schodkowym oraz maksymalnym wypełnieniem przestrzeni koronami drzew w różnym wieku;
- 16) Sukcesja** – stopniowy, uporządkowany, kierunkowy proces zmian biocenozy prowadzący do przeobrażania się prostych ekosystemów w bardziej złożone. Sukcesja wtórna zachodzi na terenach zajętych przez inną biocenozę, np. staw, jezioro, łąkę, ugór. Przebiega szybko i prowadzi do przekształcenia pierwotnego ekosystemu w inny, np. łąki w las;

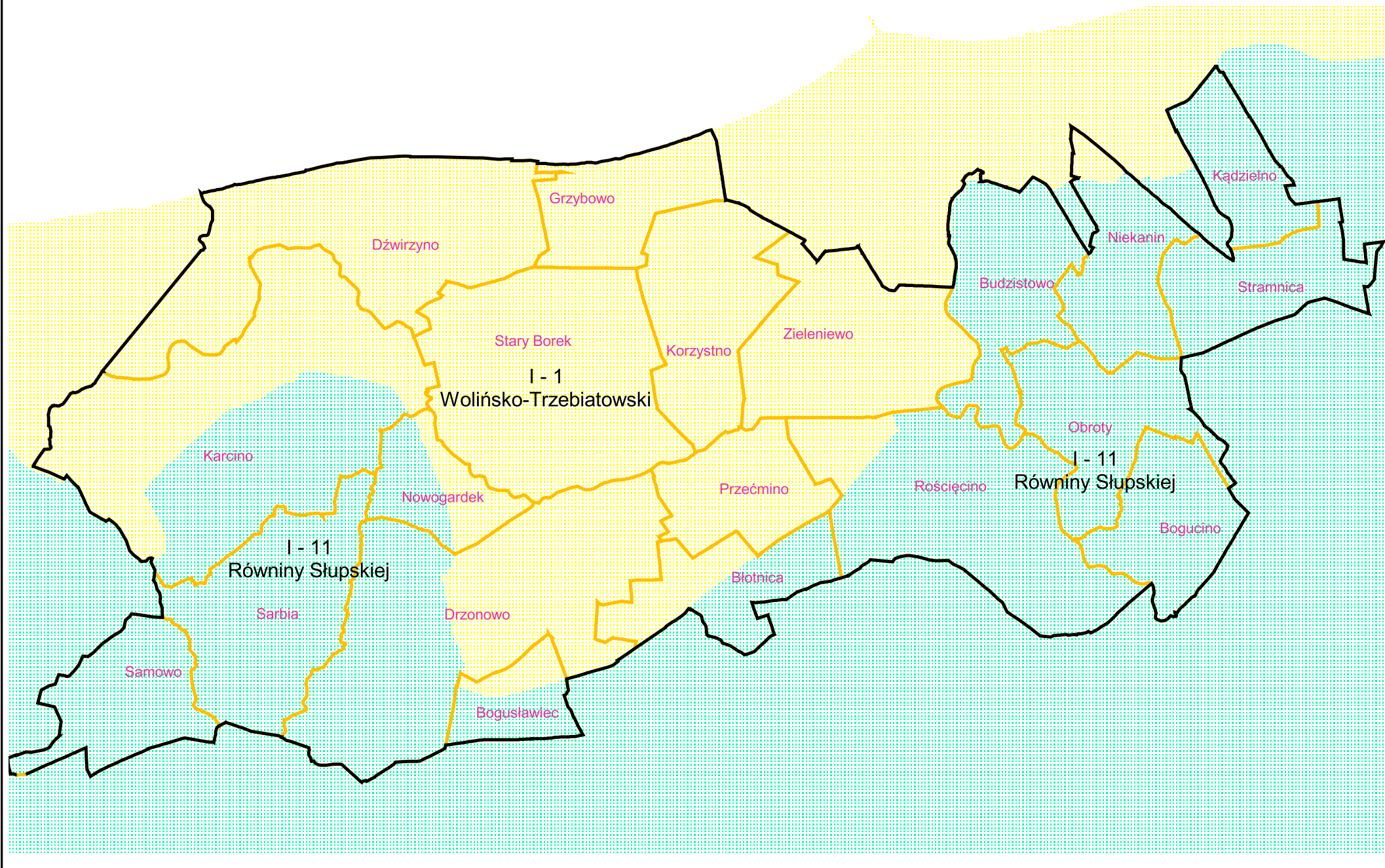
- 17) **TD** – typ drzewostanu – określa przyszły (w wieku dojrzałości drzewostanu) skład gatunkowy; najczęściej zapisywany jest np. w postaci So-Db, co oznacza, że dojrzały drzewostan powinien składać się głównie z dębów z udziałem sosny; odpowiednio do funkcji lasu typ drzewostanu może przyjmować kierunek gospodarczy lub ochronny;
- 18) **TSL** – typ siedliskowy lasu – podstawowa jednostka w klasyfikacji siedlisk leśnych, obejmująca powierzchnie leśne o zbliżonych warunkach siedliskowych, wykazujące podobne, potencjalne możliwości produkcyjne; diagnoza typów siedliskowych lasu jest wykorzystywana przy planowaniu i doborze gatunków drzew preferowanych w danych warunkach siedliska;
- 19) **TP** – trzebieże późne – są to prace pielęgnacyjne wykonywane w okresie dojrzałości drzewostanu (zasadniczo od 41 lat); celem TP jest doprowadzenie drzewostanu do etapu finalnego, jakim jest drzewostan dojrzały do odnowienia; drzewostan taki powinien cechować się pożądanym składem gatunkowym, wysoką jakością i pełnym zadrzewieniem;
- 20) **TW** – trzebieże wczesne – są to prace pielęgnacyjne wykonywane w okresie dojrzenia drzewostanu (zasadniczo 21 – 40 lat); celem TW jest kształtowanie jakości i produktywności drzewostanu, który powinien wówczas osiągnąć pożądaną skład gatunkowy zgodny z celem hodowlanym, cechować się wymaganą liczbą drzew dorodnych i pełnym zadrzewieniem;
- 21) **Użytkowanie rębne** – pozyskiwanie drewna w drzewostanach uznanych za dojrzałe do wyrębu zgodnie z przyjętą kolejną rębni i ustalonym sposobem zagospodarowania, a ściślej rodzajem rębni;
- 22) **Użytkowanie przedrębne** – pozyskiwanie drewna w drzewostanach przedrębnych w ramach wykonywania cięć pielęgnacyjnych tj. czyszczeń i trzebieży. Użytkowanie przedrębne określa się w wymiarze powierzchniowym (powierzchnia drzewostanów, na której wykonywane ciecica pielęgnacyjne) oraz w wymiarze miąższościowym (masa drewna pozyskana z cięć pielęgnacyjnych). Przyjmowana wysokość projektowanego użytkowania przedrębnego nie może przekroczyć 50% spodziewanego przyrostu miąższości drzewostanów objętych użytkowaniem przedrębnym;
- 23) **Wiek rębności** – przeciętny wiek, w którym drzewostan danego gatunku osiąga dojrzałość rębnią.

4. ZAWARTOŚĆ UPROSZCZONEGO PLANU URZĄDZENIA LASU

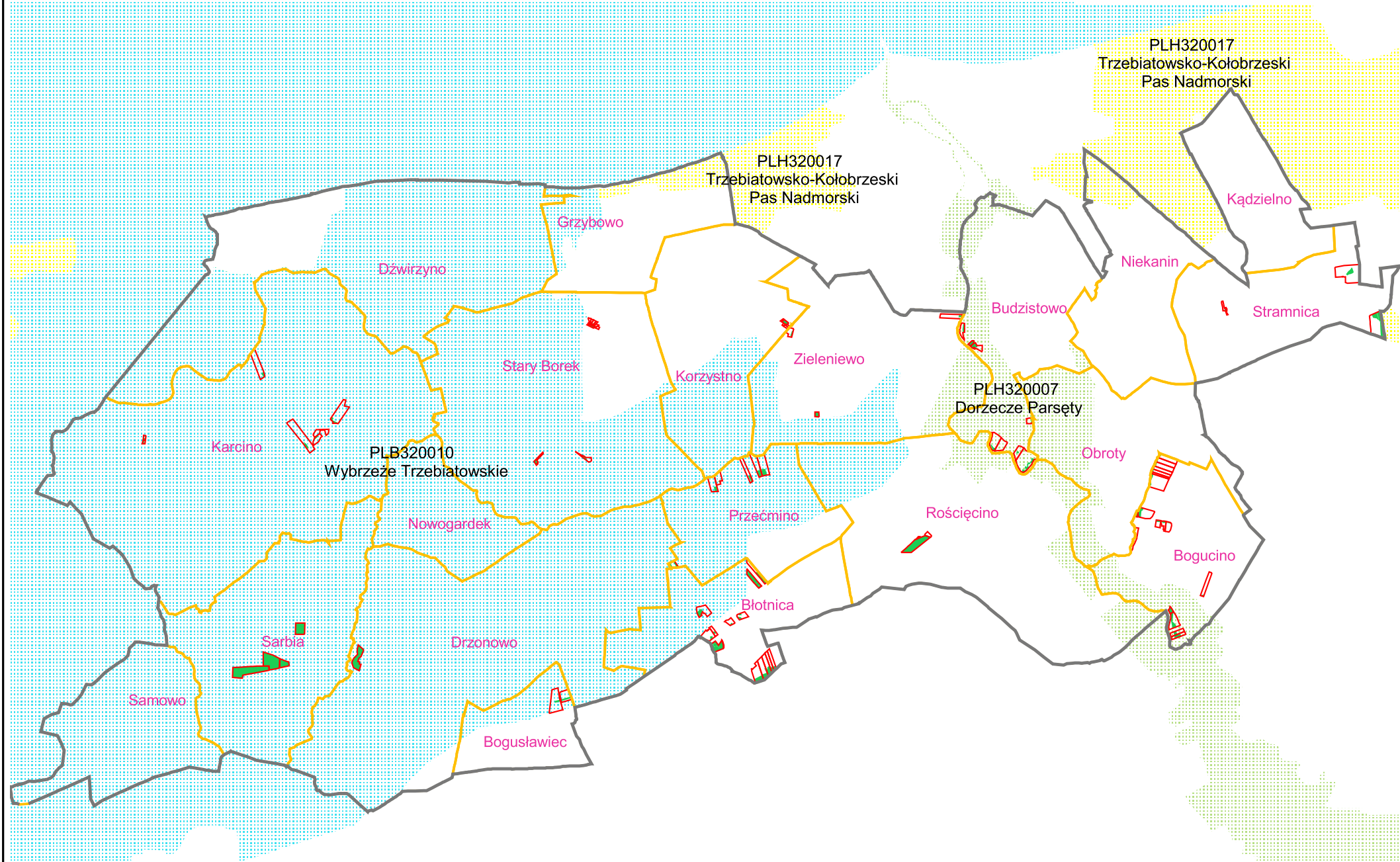
W skład uproszczonego planu urządzenia lasu wchodzi:

- 1) Opis ogólny.
- 2) Mapa sytuacyjno-przeładowa.
- 3) Mapa gospodarczo-przeładowa.
- 4) Legenda mapy.
- 5) Opis taksacyjny.
- 6) Zestawienie powierzchni i miąższości gatunków panujących w klasach i podklasach wieku według głównych funkcji lasu.
- 7) Zestawienie powierzchni i miąższości gatunków panujących w typach siedliskowych lasu według klas i podklas wieku.
- 8) Rejestr działek leśnych i gruntów do zalesienia wg właścicieli.
- 9) Zadania w zakresie gospodarki leśnej dla właścicieli.
- 10) Zestawienie zadań gospodarczych projektowanych do wykonania.
- 11) Wykaz działek.
- 12) Wykaz właścicieli.
- 13) Wykaz skrótów i symboli użytych w opracowaniu.
- 14) Zestawienie zabiegów hodowli lasu.
- 15) Miąższość drzewostanów zaprojektowanych do użytkowania przedrębne.
- 16) Zestawienie walorów przyrodniczych urządzanego obiektu.
- 17) Etaty oraz maksymalne miąższości do pozyskania w użytkowaniu rębne.

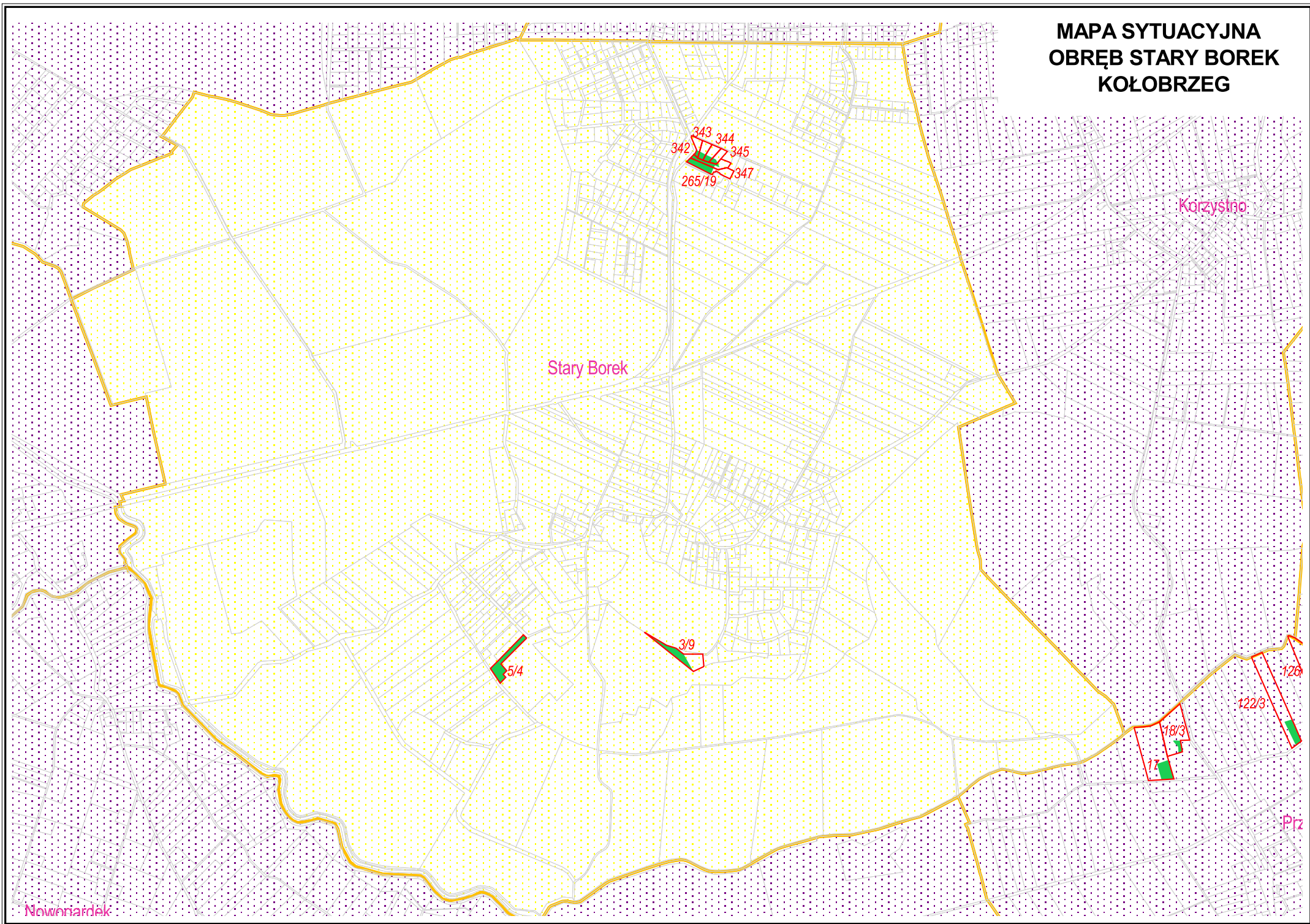
MAPA SYTUACYJNA
GRANIC MEZOREGIONÓW
GMINA KOŁOBRZEG



**MAPA SYTUACYJNA
GRANIC NATURA 2000
GMINA KOŁOBRZEG**



MAPA SYTUACYJNA
OBRĘB STARY BOREK
KOŁOBRZEG



Stary Borek

Korzystno

Noworządki

Prz

MAPA GOSPODARCZO-PRZEGLĄDOWA
DRZEWOSTANÓW

OBRĘB EWIDENCYJNY
Stary Borek 0003, oddz. 1

GMINA
Gmina Kołobrzeg

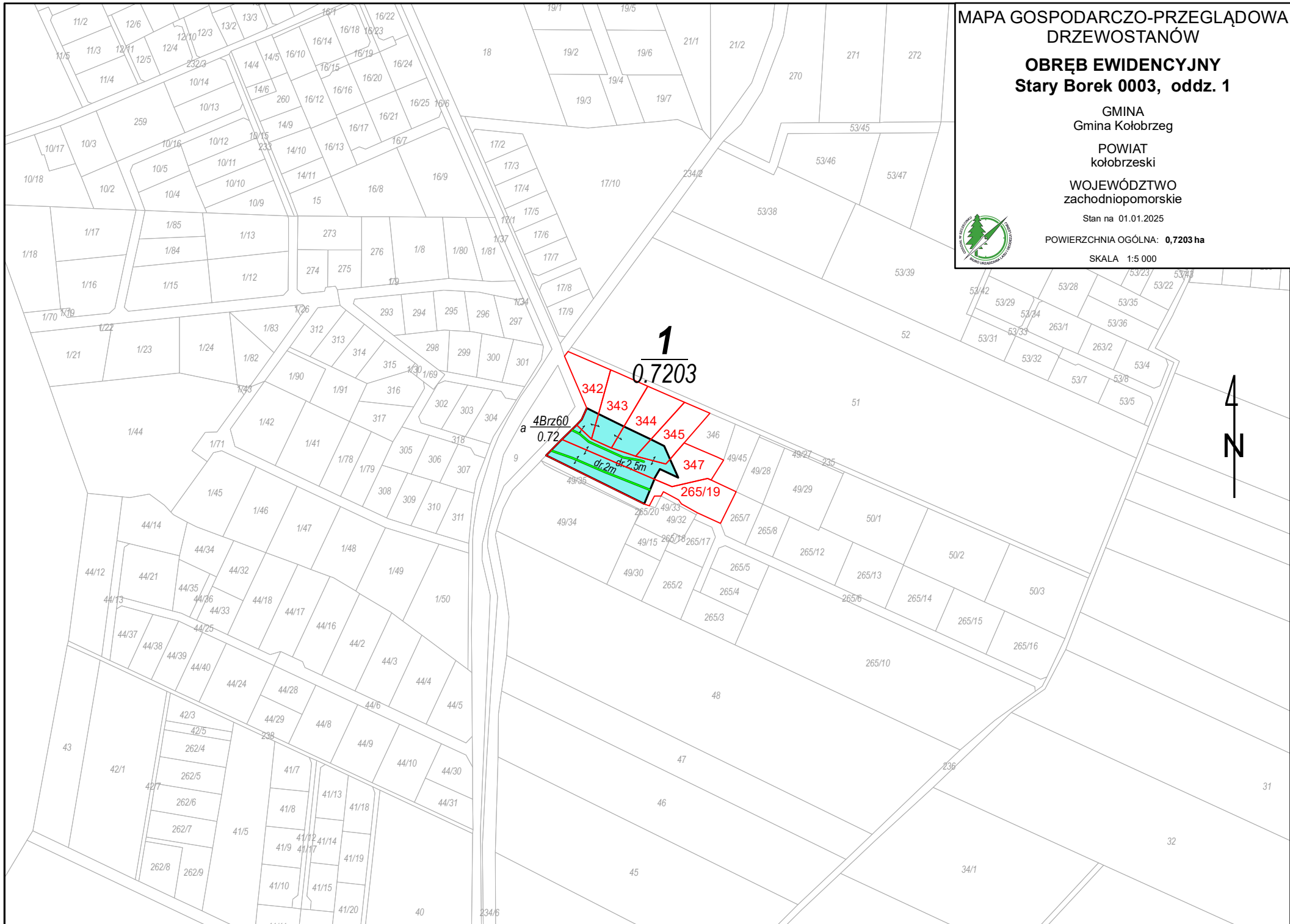
POWIAT
kołobrzeski

WOJEWÓDZTWO
zachodniopomorskie

Stan na 01.01.2025

POWIERZCHNIA OGÓLNA: **0,7203 ha**

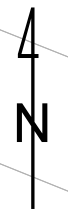
SKALA 1:5 000



1
0.7203

4Brz60
0.72

dr. 2m
dr. 2.5m



MAPA GOSPODARczo-PRZEGLĄDOWA
DRZEWOSTANÓW

OBRĘB EWIDENCYJNY
Stary Borek 0003, oddz. 2

GMINA
Gmina Kołobrzeg

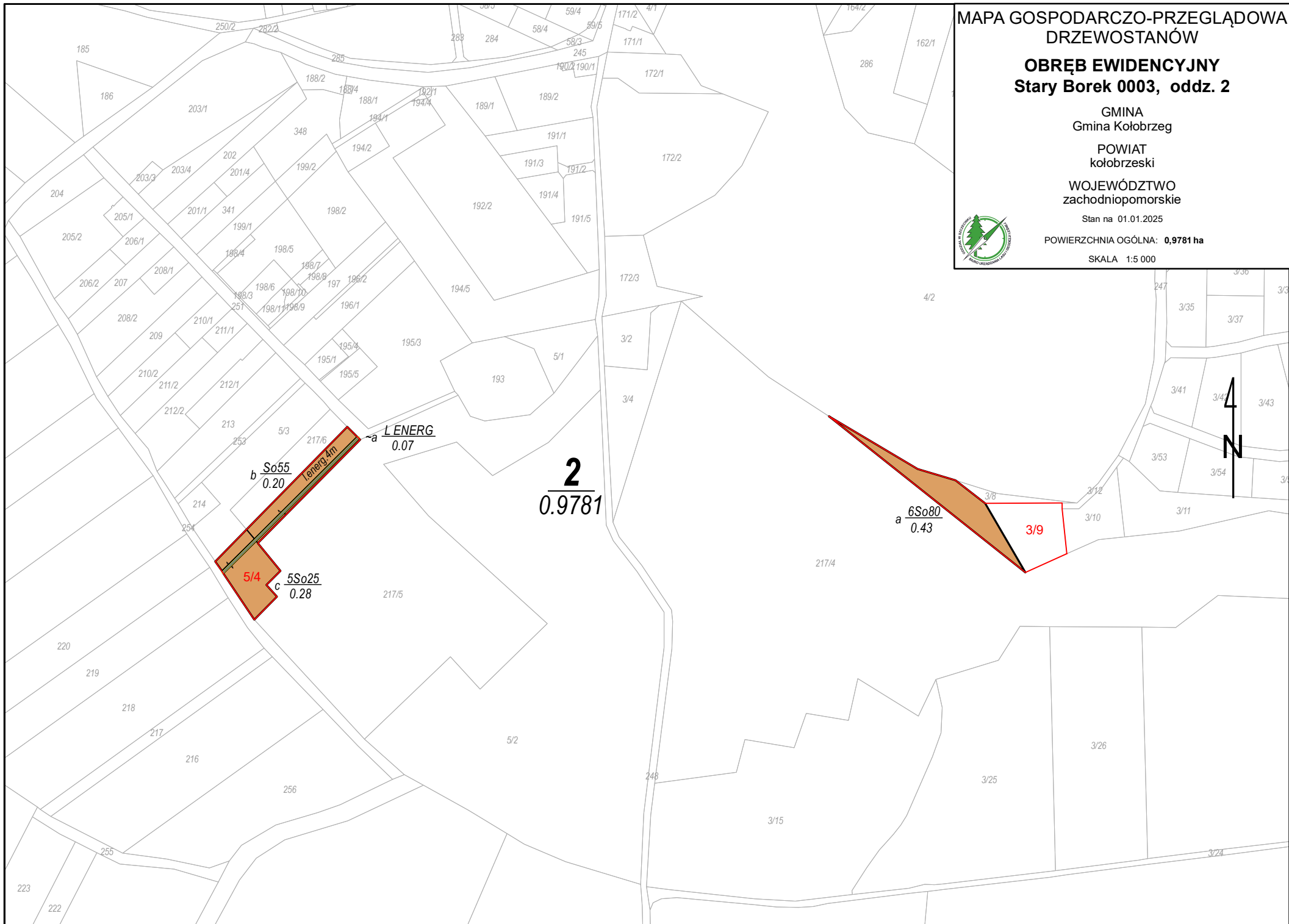
POWIAT
kołobrzesci

WOJEWÓDZTWO
zachodniopomorskie

Stan na 01.01.2025

POWIERZCHNIA OGÓLNA: **0,9781 ha**

SKALA 1:5 000



LEGENDA MAPY

	Granica oddziału
	Granica pododdziału
	Granica działki ewidencyjnej
	Granica powierzchni niestanowiącej wyłączenia (PNSW)
	Droga
	Ciek
	Linia energetyczna, telekomunikacyjna, rurociąg
	Pozostały obiekt liniowy np. ścieżka, wizura
	Granica działki ewidencyjnej właściciela
	Granica gruntu przeznaczonego do przeklasyfikowania
	Granica gruntu przeznaczonego do zalesienia
	Kasownik
$\frac{1}{1,43}$	Opis oddziału
$\frac{4050}{0,28}$	Opis pododdziału

Gr. lasne niezalesione do odnowienia	Gr. lasne zalesione	
		Sosna (So), Modrzew (Md), Limba (Lb)
		Świerk (Św)
		Jodła (Jd), Dąglezja (Dg)
		Dąb (Db)
		Buk (Bk), Grab (Gb)
		Jesion (Js), Klon (Kl), Wąz (Wz), Jawor (Jw)
		Olsza (Ol)
		Brzoza (Brz), Akacja (Ak)
		Topoła (Tp), Osika (Os), Wierzba (Wb), Lipa (Lp)
		Pozostałe grunty lasne



Mapę sporządzono na podstawie mapy ewidencyjnej obrębu ewidencyjnego

Układ współrzędnych „PL-1992”

Opracowanie: Biuro Urządzania Lasu i Geodezji Leśnej Oddział w Szczecinku

Wykonał: Karol Grzeca

Sprawdził: Tomasz Klim

Opis taksacyjny

Woj. Zachodniopomorskie (32) Powiat Kołobrzeski (08) Gmina Kołobrzeg (042) Obr.ew. STARY BOREK (0003)

Oddz. Poddz.	Pow. [ha]	Opis taksacyjny	Elementy taksacyjne											Wskazania gospodarcze												
			Warstwa	Gatunek	Udział	Wiek	Zadrzewienie	Pierśnica [cm]	Wysokość [m]	Bonitacja	Miaższość		Przyrost bieżący na 1 ha [m3]	Planowane			Wykonane									
											Na 1 ha [m3/ha]	Na całej pow. [m3]		Rodzaj wskazania	Pow [ha]	Miaższość [m3]		Rodzaj zabiegu	Pow [ha]	Miaższość [m3]						
													brutto			netto	Pow [ha]				Miaższość [m3]					
1	2	3	4	5	6	7	8	9	10	11	12	13	14	15	16	17	18	19	20	21						
1-a	0,7203	RP: D-STAN, BP: DRZEW, S: LMSW, TD: DB SO, ZW: PRZ, ZM: DKĘP, INFO: droga szer. około 2,5 m dojazd do posesji., NR.REJ.: G399, G49, G574	DRZEW	BRZ	4	60	0,8	28	24	I	100	72	1,67	TP	0,7200	26	22									
			DB	2	60	24		20	II	50	36	1,47														
			BRZ	2	80	36		28	I	70	50	0,64														
			DB	2	80	32		24	II	60	43	1,17														
			BRZ	MJS	100								0,84													
			DB	MJS	100																					
			JW	MJS	60																					
			ŚW	MJS	35																					
			JW	MJS	35																					
			BRZ	MJS	35																					
			DB	MJS	35																					
			PODSZ	JW				0,4																		
				ŚW																						
				BK																						
				DB																						
				CIS																						
Razem:	0,7203											201				26	22									
2-a	0,4281	OC: N2000 OSO-PLB320010, RP: D-STAN, BP: DRZEW, S: LMSW, TD: DB SO, ZW: PRZ, ZM: DKĘP, NR.REJ.: G234	DRZEW	SO	6	80	0,8	40	26	I	180	77	3,10	TP	0,4300	13	11									
			DB	4	80	32		22	III	120	51	2,73														
			OL	MJS	100								1,33													
			DB	MJS	100																					
			WB	MJS	100																					
			OL	MJS	50																					
			BRZ	MJS	50																					
			SO	MJS	50																					
			DB	MJS	50																					
			PODSZ	DB				0,8																		
				KRU																						
				JRZ																						
				BK																						
				ŚW																						

OC – obszary chronione; RP – rodzaj powierzchni; BP – budowa pionowa; F – funkcja lasu; O – kategoria ochronności; S – typ siedliskowy lasu; TD – typ drzewostanu; ZW – zwarcie; ZM – zmieszanie; INFO – informacje inne; NR.REJ. – numer rejestrowy

Opis taksacyjny

Woj. Zachodniopomorskie (32) Powiat Kołobrzeski (08) Gmina Kołobrzeg (042) Obr.ew. STARY BOREK (0003)

Oddz. Poddz.	Pow. [ha]	Opis taksacyjny	Elementy taksacyjne										Wskazania gospodarcze								
			Warstwa	Gatunek	Udział	Wiek	Zadrzewienie	Pierśnica [cm]	Wysokość [m]	Bonitacja	Miażdżość		Przyrost bieżący na 1 ha [m3]	Planowane				Wykonane			
											Na 1 ha [m3/ha]	Na całej pow. [m3]		Rodzaj wskazania	Pow [ha]	Miażdżość [m3]		Rodzaj zabiegu	Pow [ha]	Miażdżość [m3]	
													brutto			netto	Pow [ha]				Miażdżość [m3]
1	2	3	4	5	6	7	8	9	10	11	12	13	14	15	16	17	18	19	20	21	
2-b	0,2000	OC: N2000 OSO-PLB320010, RP: D-STAN, BP: DRZEW, S: BMŚW, TD: DB SO, ZW: UM, NR.REJ.: G211	DRZEW	SO	10	55	0,9	26	24	IA	380	76	9,78	TP	0,2000	14	12				
			PODSZ	CZM.P			0,7														1,96
				DB																	
				JRZ																	
			ŚW																		
2-c	0,2800	OC: N2000 OSO-PLB320010, RP: D-STAN, BP: DRZEW, S: LMŚW, TD: DB SO, ZW: UM, ZM: DKĘP, NR.REJ.: G211	DRZEW	SO	5	25	1,0	14	13	IA	90	25	7,92	TW	0,2800	7	6				
																					2,22
				OL	2	25		19	17	I	30	8	1,59								
																					0,44
				BRZ	1	25		18	17	I	20	6	1,14								
																					0,32
				DB	1	25		13	11	I	15	4	1,73								
																					0,49
			BK	1	25		10	10	I	10	3										
			MD	MJS	25																
			ŚW	MJS	25																
			PODSZ	ŚW			0,3														
				BEZ.C																	
				BK																	
				DB																	
2~a	0,0700	OC: N2000 OSO-PLB320010, RP: L ENERG, BP: , INFO: LINIA ENERGETYCZNA 4m, NR.REJ.: G211	PODR	ŚW	10	25	0,8			5											
Razem:	0,9781										250				34	29					
Ogółem:	1,6984										451				60	51					

OC – obszary chronione; RP – rodzaj powierzchni; BP – budowa pionowa; F – funkcja lasu; O – kategoria ochronności; S – typ siedliskowy lasu; TD – typ drzewostanu; ZW – zwarcie; ZM – zmieszanie; INFO – informacje inne; NR.REJ. – numer rejestrowy

Zestawienie powierzchni i miąższości gatunków panujących w klasach i podklasach wieku według głównych funkcji lasu

Obiekt (obr. ew.): 32/08/042/0003 - STARY BOREK

Gatunek	Pow. leśna niezal.	Przest.	Powierzchnia leśna zalesiona												Ogółem			
			I		II		III		IV		V		VI i st.	KO		KDO	Bud. przer.	R-m
			a	b	a	b	a	b	a	b	a	b						
powierzchnia w ha / miąższość w m3																		
Lasy gospodarcze																		
SO					0,2800			0,2000		0,4281							0,9081	0,9081
					46			76		128							250	250
BRZ							0,7203										0,7203	0,7203
							201										201	201
RAZEM:					0,2800		0,9203		0,4281								1,6284	1,6284
					46		277		128								451	451
Grunty związane z gospodarką leśną:																		
																		0,0700
Inne grunty:																		
OGÓŁEM:					0,2800		0,9203		0,4281								1,6284	1,6284
					46		277		128								451	451

ZESTAWIENIE POWIERZCHNI I MIĄŻSZOŚCI GATUNKÓW PANUJĄCYCH W TYPAH SIEDLISKOWYCH LASU WG. KLAS I PODKLAS WIEKU

Obiekt (obr. ew.): 32/08/042/0003 - STARY BOREK

Typ siedliskowy lasu	Gatunek	Pow. leśna niezal.	Powierzchnia leśna zalesiona														Ogółem		
			Przest.	I		II		III		IV		V		VI i st.	KO	KDO		Bud. przer.	R-m
				a	b	a	b	a	b	a	b	a	b						
Powierzchnia w ha / miąższość w m3																			
BMSW	SO							0,2000									0,2000	0,2000	
								76									76	76	
	RAZEM:							0,2000									0,2000	0,2000	
								76									76	76	
LMSW	SO				0,2800						0,4281						0,7081	0,7081	
					46						128						174	174	
	BRZ							0,7203									0,7203	0,7203	
								201									201	201	
RAZEM:					0,2800			0,7203			0,4281						1,4284	1,4284	
					46			201			128						375	375	
Ogółem	SO				0,2800			0,2000			0,4281						0,9081	0,9081	
					46			76			128						250	250	
	BRZ							0,7203									0,7203	0,7203	
								201									201	201	
RAZEM:				0,2800			0,9203			0,4281							1,6284	1,6284	
				46			277			128							451	451	
OGÓLEM:					0,2800			0,9203			0,4281						1,6284	1,6284	
					46			277			128						451	451	
Grunty związane z gospodarką leśną:																	0,0700		
Inne grunty:																			
OGÓLEM:					0,2800			0,9203			0,4281						1,6284	1,6284	
					46			277			128						451	451	

Rejestr działek leśnych i gruntów do zalesienia wg właścicieli

Obręb ewidencyjny: 32/08/042/0003 - STARY BOREK, Stan na: 2024-11-22

Nr w rej gruntów	Nazwisko i imię Adres właściciela Współwłaścicieli udział	Nr działki	Użytek ew.	Oddz, poddz	Opis wydzielenia								Wskazania gospodarcze			Wykonanie
					R. pow	Kat. ochr.	Gat.	Wiek	Bonit.	Powierzchnia [ha]	Pow. gr. do zales. [ha]	Miąższość [m3] brutto	Rodz. zabiegu	Pow [ha]	Miąższość [m3]	
															Brutto/ Netto	
1	2	3	4	5	6	7	8	9	10	11	12	13	14	15	16	17
G49	██████████ ██████████ ██████████ ██████████ ██████████	265/19	LsVI	1-a	D-STAN		BRZ	60	I	0,2952		85	TP	0,2952	14/11	
Razem:										0,2952	0,0000	85			14/11	
G211	██████████ ██████████ ██████████ ██████████	5/4	LsV	2-b	D-STAN		SO	55	IA	0,2000		76	TP	0,2000	14/12	
			LsIII	2-c	D-STAN		SO	25	IA	0,2800		46	TW	0,2800	7/6	
				2--a	L ENERG		SW	25		0,0200						
			LsV	2--a	L ENERG		SW	25		0,0500						
Razem:										0,5500	0,0000	122			21/18	
G234	██████████ ██████████ ██████████ ██████████ ██████████	3/9	LsV	2-a	D-STAN		SO	80	I	0,4281		128	TP	0,4281	13/11	
Razem:										0,4281	0,0000	128			13/11	

Rejestr działek leśnych i gruntów do zalesienie wg właścicieli

Obręb ewidencyjny: 32/08/042/0003 - STARY BOREK, Stan na: 2024-11-22

Nr w rej gruntów	Nazwisko i imię Adres właściciela Współwłaścicieli udział	Nr działki	Użytek ew.	Oddz, poddz	Opis wydzielenia								Wskazania gospodarcze			Wykonanie
					R. pow	Kat. ochr.	Gat.	Wiek	Bonit.	Powierzchnia [ha]	Pow. gr. do zales. [ha]	Miąszość [m3] brutto	Rodz. zabiegu	Pow [ha]	Miąszość [m3]	
															Brutto/ Netto	
1	2	3	4	5	6	7	8	9	10	11	12	13	14	15	16	17
G399	██████████ ██████████ ██████████ ██████████	342	LsVI	1-a	D-STAN		BRZ	60	I	0,0410		11	TP	0,0410	1/1	
		343	LsVI	1-a	D-STAN		BRZ	60	I	0,0747		20	TP	0,0747	2/2	
		347	LsVI	1-a	D-STAN		BRZ	60	I	0,1797		50	TP	0,1797	6/5	
Razem:										0,2954	0,0000	81			9/8	
G574	██████████ ██████████ ██████████ ██████████												TP	0,0746	2/2	
		345	LsVI	1-a	D-STAN		BRZ	60	I	0,0551		15	TP	0,0551	1/1	
Razem:										0,1297	0,0000	35			3/3	
Ogółem:										1,6984	0,0000	451			60/51	

Zadania w zakresie gospodarki leśnej dla właścicieli

na okres od 2025-01-01 do 2034-12-31

Obiekt (obr. ewid): 32/08/042/0003 - STARY BOREK

Nr działki	Udział właściciela	Użytek ew.	Oddz, poddz	Opis wydzielenia									Wskazania gospodarcze			Wykonanie
				R. pow	Kat. ochr.	Gat.	Wiek	Bonit.	Powierzchnia [ha]	Pow. gr. do zales. [ha]	Miąszość [m3] brutto	Rodz. zabiegu	Pow [ha]	Miąszość [m3]		
														Brutto/ Netto		
1	2	3	4	5	6	7	8	9	10	11	12	13	14	15	16	
342	1/1	LsVI	1-a	D-STAN		BRZ	60	I	0,0410		11	TP	0,0410	1/1		
343	1/1	LsVI	1-a	D-STAN		BRZ	60	I	0,0747		20	TP	0,0747	2/2		
347	1/1	LsVI	1-a	D-STAN		BRZ	60	I	0,1797		50	TP	0,1797	6/5		
Razem:									0,2954	0,0000	81			9/8		

Zadania w zakresie gospodarki leśnej dla właścicieli

na okres od 2025-01-01 do 2034-12-31

Obiekt (obr. ewid): 32/08/042/0003 - STARY BOREK

Nr działki	Udział właściciela	Użytek ew.	Oddz, poddz	Opis wydzielenia									Wskazania gospodarcze			Wykonanie
													Rodz. zabiegu	Pow [ha]	Miąższość [m3]	
				R. pow	Kat. ochr.	Gat.	Wiek	Bonit.	Powierzchnia [ha]	Pow. gr. do zales. [ha]	Miąższość [m3] brutto	Brutto/ Netto				
1	2	3	4	5	6	7	8	9	10	11	12	13	14	15	16	
3/9	3/4	LsV	2-a	D-STAN		SO	80	I	0,4281		128	TP	0,4281	13/11		
Razem:									0,4281	0,0000	128		13/11			

Zadania w zakresie gospodarki leśnej dla właścicieli

na okres od 2025-01-01 do 2034-12-31

Obiekt (obr. ewid): 32/08/042/0003 - STARY BOREK



Nr działki	Udział właściciela	Użytek ew.	Oddz, poddz	Opis wydzielenia									Wskazania gospodarcze			Wykonanie
													Rodz. zabiegu	Pow [ha]	Miąższość [m3]	
				R. pow	Kat. ochr.	Gat.	Wiek	Bonit.	Powierzchnia [ha]	Pow. gr. do zales. [ha]	Miąższość [m3] brutto	Brutto/ Netto				
1	2	3	4	5	6	7	8	9	10	11	12	13	14	15	16	
3/9	1/4	LsV	2-a	D-STAN		SO	80	I	0,4281		128	TP	0,4281	13/11		
Razem:									0,4281	0,0000	128			13/11		

Zadania w zakresie gospodarki leśnej dla właścicieli

na okres od 2025-01-01 do 2034-12-31

Obiekt (obr. ewid): 32/08/042/0003 - STARY BOREK

Nr działki	Udział właściciela	Użytek ew.	Oddz. poddz	Opis wydzielenia								Wskazania gospodarcze			Wykonanie
				R. pow	Kat. ochr.	Gat.	Wiek	Bonit.	Powierzchnia [ha]	Pow. gr. do zales. [ha]	Miąższość [m3] brutto	Rodz. zabiegu	Pow [ha]	Miąższość [m3]	
														Brutto/ Netto	
1	2	3	4	5	6	7	8	9	10	11	12	13	14	15	16
5/4	1/1	LsV	2-b	D-STAN		SO	55	IA	0,2000		76	TP	0,2000	14/12	
		LsIII	2-c	D-STAN		SO	25	IA	0,2800		46	TW	0,2800	7/6	
			2--a	L ENERG		ŚW	25		0,0200						
		LsV	2--a	L ENERG		ŚW	25		0,0500						
Razem:									0,5500	0,0000	122			21/18	

Zadania w zakresie gospodarki leśnej dla właścicieli

na okres od 2025-01-01 do 2034-12-31

Obiekt (obr. ewid): 32/08/042/0003 - STARY BOREK

Nr działki	Udział właściciela	Użytek ew.	Oddz, poddz	Opis wydzielenia									Wskazania gospodarcze			Wykonanie
				R. pow	Kat. ochr.	Gat.	Wiek	Bonit.	Powierzchnia [ha]	Pow. gr. do zales. [ha]	Miąższość [m3] brutto	Rodz. zabiegu	Pow [ha]	Miąższość [m3]		
														Brutto/ Netto		
1	2	3	4	5	6	7	8	9	10	11	12	13	14	15	16	
265/19	1/1	LsVI	1-a	D-STAN		BRZ	60	I	0,2952		85	TP	0,2952	14/11		
Razem:									0,2952	0,0000	85		14/11			

Zadania w zakresie gospodarki leśnej dla właścicieli

na okres od 2025-01-01 do 2034-12-31

Obiekt (obr. ewid): 32/08/042/0003 - STARY BOREK

Nr działki	Udział właściciela	Użytek ew.	Oddz, poddz	Opis wydzielenia									Wskazania gospodarcze			Wykonanie
													Rodz. zabiegu	Pow [ha]	Miąższość [m3]	
				R. pow	Kat. ochr.	Gat.	Wiek	Bonit.	Powierzchnia [ha]	Pow. gr. do zales. [ha]	Miąższość [m3] brutto	Brutto/ Netto				
1	2	3	4	5	6	7	8	9	10	11	12	13	14	15	16	
344	1/1	LsVI	1-a	D-STAN		BRZ	60	I	0,0746		20	TP	0,0746	2/2		
345	1/1	LsVI	1-a	D-STAN		BRZ	60	I	0,0551		15	TP	0,0551	1/1		
Razem:									0,1297	0,0000	35		3/3			

Zestawienie zadań gospodarczych projektowanych do wykonania

w 10-leciu od 2025 do 2034 wg. wskazań gospodarczych
dla obiektu 32-08-042-0003 STARY BOREK.

Zadania gospodarcze	Pow. (ha)	Miąższość (m3)	
		brutto	netto
TW	0,2800	7	6
TP	1,3500	53	45

Wykaz działek

dla obiektu 32/08/042/0003 - STARY BOREK

Lp	Nr działki	Nr rejestru	Oddz/poddz	Pow. działki
1	3/9	G234	2 a	0,4281
2	5/4	G211	2 ~a,b,c	0,5500
3	265/19	G49	1 a	0,2952
4	342	G399	1 a	0,0410
5	343	G399	1 a	0,0747
6	344	G574	1 a	0,0746
7	345	G574	1 a	0,0551
8	347	G399	1 a	0,1797

Wykaz właścicieli

dla obiektu 32/08/042/0003 - STARY BOREK

Lp	Nazwisko, Imię	Numer jednostki rejestrowej
1	[REDACTED]	G399
2	[REDACTED]	G234
3	[REDACTED]	G234
4	[REDACTED]	G211
5	[REDACTED]	G49
6	[REDACTED]	G49
7	[REDACTED]	G574
8	[REDACTED]	G574

Wykaz skrótów i symboli

dla obiektu 32/08/042/0003 - STARY BOREK

SKRÓTY NAZW DRZEW

BEZ.C	- bez czarny
BK	- buk pospolity
BRZ	- brzoza brodawkowata
CIS	- cis pospolity
CZM.P	- czeremcha późna
DB	- dąb nieokreślony
JRZ	- jarząb pospolity
JW	- klon jawor
KRU	- kruszyna pospolita
MD	- modrzew europejski
OL	- olsza czarna
SO	- sosna zwyczajna
ŚW	- świerk pospolity
WB	- wierzba biała

SKRÓTY TYPÓW TERENU

D-STAN	- drzewostan
L ENERG	- linia energetyczna

SKRÓTY WSKAZAŃ GOSPODARCZYCH

TP	- trzebież późna
TW	- trzebież wczesna

Miąszość drzewostanów zaprojektowanych do użytkowania przedrębego

32/08/042/0003 - STARY BOREK

Miąszość drzewostanów projektowanych do użytkowania przedrębego	Spodziewany przyrost bieżący	Miąszość planowana do pozyskania	(3:1)/100	(3:2)/100
m3 grubizny brutto			%	
1	2	3	4	5
451	114,90	60	13,30	52,22

Zestawienie walorów przyrodniczych urządzanego obiektu

32/08/042/0003 - STARY BOREK

Rodzaj obiektu	Liczba	Powierzchnia całkowita	Powierzchnia w zasięgu urządzanego obiektu	W tym			
				Lasy		Grunty nieleśne	
				ha	%	ha	%
1	2	3	4	5	6	7	8
Obszary Natura 2000 - OSO	1		0,9781	0,9781	100		

Etaty oraz maksymalne miąższości do pozyskania w użytkowaniu rębnym

32/08/042/0003 - STARY BOREK

Etat z ostatniej klasy wieku	Etat z 2 - ch ostatnich klas wieku	Etat wg potrzeb hodowlanych z uwzględnieniem przebudowy drzewostanu	Etat przyjęty	Pozostałe użytki rębne nie objęte etatem	Maksymalna miąższość możliwa do pozysk. w użytk. rębnym (kol.4+kol.5)
m3 brutto					
1	2	3	4	5	6
260	170				